



## Szanowni Państwo,

Minęło już 18 lat naszej przynależności do Unii Europejskiej. Dzisiaj traktujemy ten fakt jako coś zwyczajnego. Jednak z perspektywy rozwoju gospodarczego województwa lubelskiego, był to niezwykle intensywny czas, w którym udało się zrealizować wiele kluczowych dla regionu inwestycji. Jak bardzo obecność Polski w strukturach wspólnoty europejskiej wpłynęła na nasze najbliższe otoczenie, prezentuje przygotowana przez nas wystawa.

Wiele przedsięwzięć bardzo trudno byłoby zrealizować, a czasem byłoby to wręcz niemożliwe, bez wsparcia unijnych pieniędzy. I tu chcę podkreślić – w perspektywie finansowej Unii Europejskiej na lata 2014-2020 dzięki wielkiej pracy Beneficjentów, nasz region wykorzystał wszystkie dostępne środki. A przecież ponad dwa lata realizacji Regionalnego Programu Operacyjnego Województwa Lubelskiego na lata 2014-2020 (RPO WL) przypadło na czas pandemii COVID-19.

Zamiarem autorów prezentowanych fotografii było udokumentowanie tylko niewielkiego wycinka najciekawszych dokonań Beneficjentów. Zobaczycie więc Państwo fotografie nowoczesnego taboru kolejowego czy nowych dróg. Inne prezentują piękniejące, dzięki projektom rewitalizacyjnym, obiekty i miasta naszego województwa. Zwróćcie też Państwo uwagę na zdjęcia ze żłobków i szkół. Dzięki unijnemu wsparciu edukacja na każdym jej poziomie zyskała nową jakość.

Przeglądając się tym fotografiom, mogę jednoznacznie stwierdzić: nie zmarnowaliśmy ani czasu, ani pieniędzy. Zgromadziliśmy też ogromne doświadczenie, które wykorzystamy przy realizacji kolejnej odsłony unijnego budżetu dla naszego województwa. Fundusze Europejskie dla Lubelskiego na lata 2021-2027 to ponad 2,4 miliarda euro. Stanowią one będą potężny zastrzyk finansowy z Unii Europejskiej, który pozwoli nam konsekwentnie realizować cele wzmacniające rozwój gospodarczy regionu. Zrobiliśmy wszystko, by program odpowiadał na aktualne wyzwania, jakie stawia przed nami rzeczywistość. Tylko od nas: samorządowców, przedsiębiorców, organizacji pozarządowych i wszystkich mieszkańców regionu, zależeć będzie mądre i skuteczne wykorzystanie tych pieniędzy. Jestem przekonany, że tej szansy na pewno nie zmarnujemy.

**Jarosław Stawiarski**

**Marszałek Województwa Lubelskiego**

# LUBELSKIE FUNDUSZE EUROPEJSKIE

Promocja efektów wdrażania  
Regionalnego Programu Operacyjnego  
Województwa Lubelskiego na lata 2014-2020



\*podane wartości projektów – stan na dzień 8.07.2022 r.



LUBELSKIE FUNDUSZE EUROPEJSKIE

rpo.lubelskie.pl





# Pierwsze kroki ze Stonogą

Spółdzielnia Socjalna STONOGA  
w miejscowości Stróża

Wartość projektu: 912 517,98 zł  
Dofinansowanie projektu z UE: 775 640,28 zł



Który rodzic nie chciałby, aby jego dziecko swoje pierwsze kroki w żłobku stawiało w trakcie wyjątkowych zajęć przyrodniczych, plastycznych, logopedycznych czy na przykład florystycznych? A jeśli jeszcze byłoby traktowane indywidualnie i rozwijało się językowo, muzycznie oraz ruchowo? Marzenie każdego rodzica. Na takie właśnie marzenia odpowiada żłobek „Stonoga”. Realizując wszystkie potrzeby najmłodszych, zapewnia też opiekę przyjaznych i doświadczonych opiekunek.

A co w tym czasie robią rodzice? Mogą wrócić do pracy lub spróbować sił we własnym biznesie. Taki też był zamysł projektu „Pierwsze kroki ze Stonogą”, który umożliwił rodzicom dzieci do lat 3 podjęcie lub utrzymanie pracy. Jego autorzy – Spółdzielnia Socjalna Stonoga i Gmina Kraśnik – utworzyły w swoim żłobku 15 dodatkowych miejsc dla dzieci.

# Poprawa efektywności energetycznej budynków w Powiecie Kraśnickim

Powiat Kraśnicki

Wartość projektu: 993 105,67 zł

Dofinansowanie projektu z UE: 510 779,71 zł



Nawet o połowę może spaść emisja gazów cieplarnianych emitowanych w powiecie kraśnickim przez instytucje użyteczności publicznej. Wszystko za sprawą realizowanego w powiecie projektu finansowanego z pieniędzy Unii Europejskiej. Składają się na to między innymi: wymiana pieców gazowych, montaż grzejników i odpowiednie docieplenie ścian budynków. Wszystkie działania projektowe służą oszczędzaniu energii cieplnej, a co za tym idzie – zmniejszeniu rocznego zużycia energii.

Dzięki wykorzystaniu nowoczesnych systemów zarządzania ogrzewaniem udało się też poprawić wydajność systemu. Tym samym znacząco spadną koszty ogrzewania. Lepsza wydajność oznacza również zmniejszenie poziomu zanieczyszczenia środowiska. Takie inwestycje to duży krok w stronę dbałości o nasze „małe planety”.





## **Rozbudowa drogi wojewódzkiej Nr 833 Chodel–Kraśnik. Etap I połączenie z obwodnicą Chodla (droga wojewódzka Nr 747) oraz rozbudowa i przełożenie drogi w m. Kraśnik**

Województwo Lubelskie

Wartość projektu: 90 264 688,48 zł

Dofinansowanie projektu z UE: 76 127 317,67 zł



Na tę inwestycję mieszkańcy Kraśnika i sąsiednich miejscowości czekali od lat. Dzięki unijnym funduszom otworzyła się możliwość rozbudowy drogi łączącej Kraśnik z Chodlem. Nową jakość zyskało prawie 27 km drogi. Wiele małych miejscowości zdobyło dzięki temu lepsze skomunikowanie z resztą regionu i kraju. Ciężki transport trafia obecnie na obwodnicę Kraśnika, a zaraz potem na drogę Via Carpatia (droga krajowa S19) łączącą m.in. Lublin z Rzeszowem.

Znacznie wzrosło też bezpieczeństwo wszystkich użytkowników drogi. Nie tylko kierowcy mogą bowiem czuć się spokojni. Piesi korzystają z nowych chodników i przejść dla pieszych, a busom i autobusom oddano do użytku wygodne zatoki przystankowe. Dzięki wybudowaniu kanalizacji deszczowej i zamontowanym urządzeniom odwadniającym zyskało również środowisko naturalne.

# Modernizacja zdegradowanego obiektu krytej pływalni Miejskiego Ośrodka Sportu i Rekreacji w Kraśniku

Miasto Kraśnik

Wartość projektu: 25 050 000,00 zł

Dofinansowanie projektu z UE: 12 000 000,00 zł



Aquapark, pływalnia czy choćby basen, to nieodłączne marzenie miłośników sportu i rekreacji mieszkańców każdego miasta. Nie inaczej jest w Kraśniku. Tu jednak za sprawą Funduszy Europejskich marzeniom udało się nadać realne kształty. Należąca do Miejskiego Ośrodka Sportu i Rekreacji kryta pływalnia doczekała się zmiany. Unowocześnione i bardziej funkcjonalne będą sauny, basen dla dzieci i basen rekreacyjny z hydromasażami. Nowy blask otrzymają także m.in. główny hall, pomieszczenia gastronomiczne, główne wejście do budynku, pomieszczenia szatniowo-sanitarne, a także pokoje ratowników i trenerów. Dodatkowo, rozbudowywany jest też budynek biurowy i taras. Duże nakłady pochłonie ta część inwestycji, której na co dzień nie zobaczymy – wymienianych lub rozbudowywanych jest wiele instalacji, niezbędnych do funkcjonowania pływalni. Po zakończeniu całego przedsięwzięcia stanie się ona jeszcze większą atrakcją dla mieszkańców Kraśnika i odwiedzających go gości.



# Rozbudowa, odbudowa i konserwacja zabytkowego zespołu architektonicznego - Wikarówka w Kazimierzu Dolnym na cele społeczne

Kazimierskie Stowarzyszenie Dobroczynne pod wezwaniem Św. Anny

Wartość projektu: 7 253 640,35 zł

Dofinansowanie projektu z UE: 4 775 132,65 zł



XVIII-wieczna Wikarówka znowu stanowi ozdobę Kazimierza Dolnego. Dzięki staraniom Kazimierskiego Stowarzyszenia Dobroczynnego pw. Św. Anny w Kazimierzu Dolnym wspartym przez Fundusze Europejskie miasto zyskało nowoczesny ośrodek dla osób potrzebujących pomocy. Na zabytkową „Wikarówkę” składają się trzy budynki: dawny dom wikarego, stodoła i budynek gospodarczy. Dzisiaj korzystają z nich rodziny z dziećmi z niepełnosprawnością lub osoby starsze wymagające opieki. Dzięki temu zabytek nie tylko zdobi okolicę, lecz oferuje szczerą pomoc bliźnim. Po przebudowie zakończonej w 2021 roku obecna „Wikarówka” w pełni przystosowana jest dla potrzeb osób z niepełnosprawnościami. W obiekcie podopieczni ośrodka biorą udział np. w warsztatach kulinarnych i rysunku czy zajęciach manualnych. Czas wolny spędzają tu także przebywające obecnie w Kazimierzu Dolnym dzieci uchodźców z Ukrainy.

# Zagospodarowanie terenów zielonych zabytkowego Parku Zdrojowego w Nałęczowie

Gmina Nałęczów

Wartość projektu: 1 962 429,70 zł

Dofinansowanie projektu z UE: 1 516 055,54 zł



Nałęczów to znane w Polsce uzdrowisko. Istniejące tu ośrodki i sanatoria specjalizują się w leczeniu chorób układu krążenia. Rekonwalescentom bardzo służy tutejszy mikroklimat. W sposób naturalny sprzyja obniżaniu ciśnienia tętniczego krwi oraz zmniejszaniu dolegliwości chorób serca.

Nałęczów to jeden ze skarbów Lubelszczyzny. Wszyscy więc odpowiadamy za jego trwałość i odpowiedni rozwój. W zachowaniu jego naturalnego i uzdrowiskowego charakteru pomagają też Fundusze Europejskie. Realizowany tu projekt pomaga w zagospodarowaniu zabytkowego Parku Zdrojowego. W jego ramach udało się wspomóc naturę. Przeprowadzono nowe nasadzenia bylin, roślin okrywowych, runa parkowego i paproci. Powstały też nowe kwietniki. Mieszkańcy i kuracjusze już nie mogą doczekać się ostatecznych efektów tego projektu.

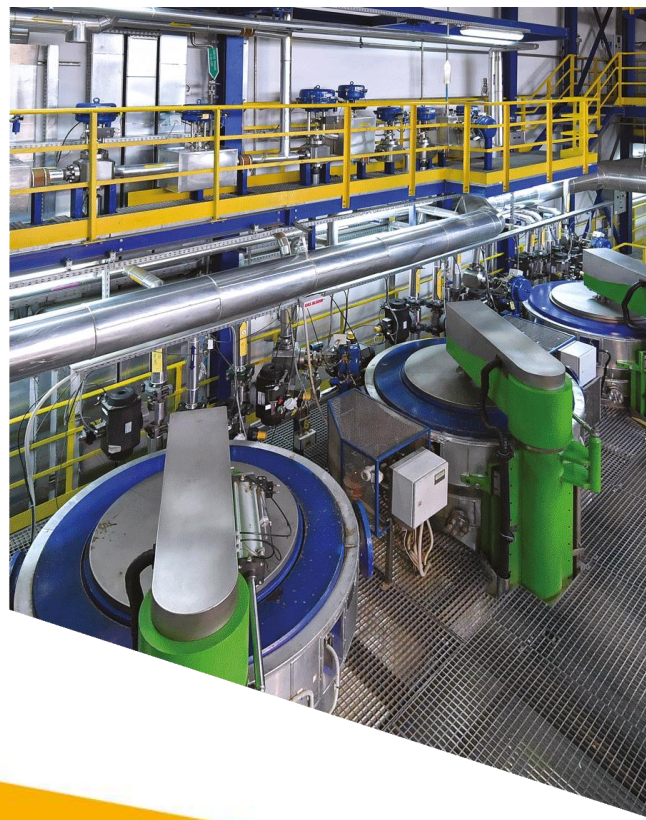


# Kompleksowa rozbudowa instalacji doświadczalno - produkcyjnej do ekstrakcji surowców roślinnych

Sieć Badawcza Łukasiewicz  
– Instytut Nowych Syntez Chemicznych w Puławach

Wartość projektu: 9 127 694,70 zł

Dofinansowanie projektu z UE: 5 596 150,08 zł



Jakie zastosowanie ma dwutlenek węgla do wyodrębniania surowców roślinnych wiedzą naukowcy z Sieci Badawczej Łukasiewicz – Instytutu Nowych Syntez Chemicznych w Puławach. Dzięki wykorzystaniu specjalnych katalizatorów oleje roślinne i tłuszcze zwierzęce przekształcać można w bardziej wartościowe substancje chemiczne. Można też głęboko oczyszczać surowce, m.in. ze związków chloru i siarki. I właśnie wytworzenie próbnych partii katalizatorów, które mogą być wykorzystywane w procesach chemicznych przerobu surowców, było celem projektu sfinansowanego z pieniędzy unijnych. Zanim rozpoczęła się produkcja, Instytut kupił niezbędny sprzęt oraz aparaturę do analitycznej kontroli procesu ekstrakcji. Opracowano także własny program komputerowy do obsługi zmodernizowanej instalacji.

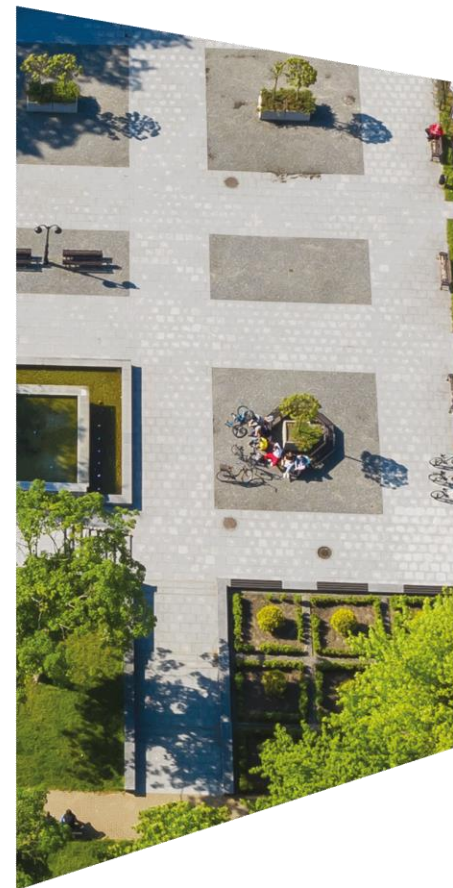
Dzięki wsparciu Funduszy Europejskich puławskiemu Instytutowi udało się zintensyfikować współpracę z firmami i ośrodkami naukowymi zarówno w kraju, jak i za granicą. Znalazły się też pieniądze na rozwój własnej kadry naukowej.

# Kompleksowa rewitalizacja centrum miasta Ryki

Gmina Ryki

Wartość projektu: 19 025 514,79 zł

Dofinansowanie projektu z UE: 9 809 001,31 zł



Zobaczcie, jak w Rykach dba się o „małą ojczyznę”. Mieszkańcy tego miasta – tak jak i wielu innych – pragnęli mieć w swojej okolicy miejsce rekreacji, odpoczynku czy spotkań z kulturą. Naprzeciw tym życzeniom wyszły Fundusze Europejskie. To właśnie za unijne pieniądze udało się przeprowadzić rewitalizację centrum Ryk.

Nowe oblicze zyskuje dawna siedziba Komendy Powiatowej Policji. W nowej odsłonie budynek przy ulicy Poniatowskiego 12 zostanie przeznaczony na cele społeczne i kulturalne. Sukcesywnie poprawiać się będzie też stan okolicznych ulic. Cała ta część miasta zyska więcej zieleni, a zrewitalizowane chodniki, nowe ławki i domki dla ptaków z pewnością zachęcą mieszkańców i przyjezdnych do spędzenia tu wolnego czasu. Do zwiększenia atrakcyjności miejskiej przestrzeni z pewnością przyczyni się też zrewitalizowany Park Miejski. Powstaną tu między innymi nowe ścieżki dla pieszych, siłownia plenerowa, budki dla ptaków i owadów. Park stanie się idealnym miejscem do spacerów i wypoczynku na świeżym powietrzu.



# Utworzenie żłobka w Gminie Ryki szansą na rozwój zawodowy rodziców i opiekunów

Gmina Ryki

Wartość projektu: 1 587 246,36 zł

Dofinansowanie projektu z UE: 1 349 159,40 zł



Czterdzieści miejsc dla dzieci do lat 3 powstało w nowym żłobku stworzonym przez samorząd gminy Ryki. Gmina wyszła naprzeciw potrzebom rodziców, którzy chcą możliwie szybko wrócić na rynek pracy. Bez zapewnienia maluchom profesjonalnej opieki nie mieliby na to szans.

Potrzeby samorządowców zyskały zrozumienie instytucji odpowiedzialnej na Lubelszczyźnie za Fundusze Europejskie. Dofinansowanie projektu z Ryk pozwoliło urządzić nowy żłobek. Maluchy zyskały również nowoczesnie wyposażony plac zabaw z bezpieczną nawierzchnią.

Projektodawcy nie zapomnieli o dzieciach ze specjalnymi potrzebami edukacyjnymi. W żłobku będą one mogły skorzystać z dedykowanych zajęć terapeutycznych. Na ich potrzeby kupiono specjalistyczny sprzęt, narzędzia wspomagające rozpoznawanie potrzeb rozwojowych oraz możliwości psychofizycznych dzieci.

# AMONIT – Leśny zespół rekreacyjno-edukacyjny w miejscowości Klimki

Gmina Łuków

Wartość projektu: 1 404 656,41 zł

Dofinansowanie projektu z UE: 832 493,39 zł



W Klimkach (gmina Łuków) znajdziecie miejsce, gdzie przy nauce można się dobrze bawić. W tym przypadku możemy poznać geologiczną historię regionu. Sprawdźcie, bo warto!

Leśny Kompleks Rekreacyjno-Edukacyjny „Amonit” przypomina, że skarbem gminy Łuków są amonity. Ukryte w ziemi skamieniałe muszle morskich mięczaków liczą sobie ponad 166 milionów lat. Pochodzą z przetomu środkowej i górnej jury. I to właśnie amonity stały się inspiracją do zbudowania obiektów turystycznych i rekreacyjnych. Dzięki wsparciu pieniędzy unijnych możemy skorzystać z sali wystawienniczej o charakterze przyrodniczo-geologicznym oraz kompleksu „Amonit”. Składają się nań szlaki turystyczne i edukacyjne oraz plac zabaw. Zadbano też o tereny pełniące funkcje infrastruktury technicznej, m.in. parkingi i dojazd. Teren całego kompleksu jest ogrodzony i oświetlony. Miejsca takie jak „Amonit” są szczególnie istotne z punktu widzenia upowszechniania dostępu do zasobów dziedzictwa kulturowego i naturalnego regionu. Jednocześnie chronią przyrodniczą różnorodność regionu.



# PLAC NIEDŹWIEDZI – rewitalizacja centrum miejscowości Adamów

Gmina Adamów

Wartość projektu: 5 419 479,73 zł

Dofinansowanie projektu z UE: 2 932 745,13 zł



Niedźwiadki pilnują zrewitalizowanego centrum Adamowa. Dzięki środkom z Funduszy Europejskich mają sporo pracy. Znany i lubiany przez mieszkańców i turystów Plac Niedźwiedzi zyskał bowiem zupełnie nowe oblicze. A efekt może zachwycić każdego przechodnia. Na placu swoje miejsce znalazły: plac zabaw, amfiteatr oraz park. Chętni skorzystają ze ścianki wspinaczkowej, a lubiący prawdziwie ekstremalne wyzwania mogą spróbować swoich sił na zjeździe tyrolskim. Zmęczeni tą zabawą możemy odpocząć przy fontannie.

Wykonane prace objęły również nasadzenia zieleni, małą architekturę. Wszystko to sprzyja odpoczynkowi na łonie natury. Godne podkreślenia jest to, że zrewitalizowana przestrzeń dostosowana jest do potrzeb osób z niepełnosprawnościami. Teraz Plac Niedźwiedzi chętnie odwiedzają mieszkańcy i turyści.

A niedźwiadki? No cóż, to metalowe odlewy, które stanowią przysłowiową wisienkę na torcie. Powinniście je zobaczyć.

# Poprawa stanu infrastruktury zespołu pałacowo-parkowego i obszaru miejskiego w Radzynie Podlaskim

Miasto Radzyń Podlaski

Wartość projektu: 28 361 074,58 zł

Dofinansowanie projektu z UE: 19 355 856,21 zł



Pałac Potockich w Radzynie Podlaskim to budowla uznawana za jedną z najpiękniejszych rokokowych rezydencji nie tylko w Polsce, ale i w Europie. Stanowi, czy raczej wkrótce stanowić będzie, turystyczną atrakcję. Upływ czasu oraz brak odpowiednich środków sprawiły bowiem, że zarówno obiekt, jak i otaczający go malowniczy park, wymagają gruntownych prac rewitalizacyjnych. Przywróceniu świetności pałacu sprzyjają Fundusze Europejskie. Dzięki nim leżący na turystycznym „Szlaku Rezydencji Magnackich” obiekt odzyskuje swój blask. Prowadzone są tam prace konserwatorskie i restauratorskie.

Dofinansowany projekt przewiduje m.in. remont i przebudowę wnętrza głównego budynku wraz z instalacjami wewnętrznymi, remont elewacji, a także przebudowę nawierzchni dziedzińca. Powstaną też odwodnienia terenu i wyremontowany zostanie mur oporowy.



# Słoneczna alternatywa dla Radzyna Podlaskiego

Miasto Radzyń Podlaski

Wartość projektu: 6 230 907,07 zł

Dofinansowanie projektu z UE: 4 230 599,69 zł



Instalacje solarne i panele fotowoltaiczne to coraz częściej wykorzystywane przez mieszkańców Lubelszczyzny źródła pozyskiwania energii ze słońca. Z możliwości ich zastosowania skorzystało już tysiące gospodarstw domowych. Dzięki Funduszom Europejskim taką możliwość zyskali też mieszkańcy Radzyna Podlaskiego. W mieście zamontowano ponad 3 800 instalacji solarnych do podgrzewania wody użytkowej oraz blisko 80 instalacji fotowoltaicznych. Wszystko po to, by ograniczyć koszty za energię elektryczną i zadbać o środowisko naturalne.

Nowoczesne metody pozyskiwania energii ze źródeł odnawialnych znacznie zmniejszają emisję gazów cieplarnianych i CO<sub>2</sub>. Dzięki projektowi mieszkańcy odetchną czystym powietrzem, a okolica stanie się bardziej atrakcyjna. Z całą odpowiedzialnością można powiedzieć, że Radzyń na swojej inwestycji sporo zyskał. Zachęcamy – zajrzyjcie tam.

# Rozbudowa Środowiskowego Domu Samopomocy „Kalina” w Lublinie

Gmina Lublin

Wartość projektu: 15 287 633,00 zł

Dofinansowanie projektu z UE: 8 802 934,84 zł



Pomoc najstarszym jest jednym z najważniejszych elementów każdego dobrze funkcjonującego społeczeństwa. Wiedzą o tym osoby uczęszczające do Środowiskowego Domu Samopomocy „Kalina”. W „Kalinie” pomoc znajdują ludzie starsi i osoby z niepełnosprawnościami. W domu mieści się specjalistyczna rehabilitacja i poradnie. Ważne miejsce w jego działalności zajmują miejsca dziennego pobytu.

Zajęcia w ośrodku prowadzą specjaliści, którzy starają się działać stymulująco na podopiecznych i dać im możliwość dalszego rozwoju. Dom jest także wsparciem dla rodzin i opiekunów osób cierpiących na chorobę Alzheimera. Podopieczni mają tu zapewnioną pełną opiekę medyczną, pielęgniarską, rehabilitacyjną oraz wyżywienie. Dodatkowo, przy oddziale dziennym utworzono miejsca wytchnienia na okresowe pobyty.



# Zintegrowane Centrum Komunikacyjne dla Lubelskiego Obszaru Funkcjonalnego

Gmina Lublin

Wartość projektu: 316 354 923,77 zł

Dofinansowanie projektu z UE: 178 500 000,00 zł



Nowoczesne Zintegrowane Centrum Komunikacyjne w województwie lubelskim pnie się w górę. Dworzec obsługujący różne rodzaje transportu publicznego zlokalizowany jest w bezpośrednim sąsiedztwie dworca PKP w Lublinie. To właśnie tutaj mieszkańcy i turyści będą rozpoczynać swoją podróż do każdego niemal miejsca w województwie czy kraju.

Projekt zakłada budowę dworca, peronów, parkingów oraz dróg dojazdowych. Zintegruje to różne rodzaje transportu zbiorowego i w sposób zasadniczy odmieni komunikację publiczną całego regionu. Obiekt został zaprojektowany jako budynek inteligentny z kompleksowym wyposażeniem funkcjonalnym, w pełni dostosowany do potrzeb osób z niepełnosprawnościami. Powstanie również parking podziemny. Z kolei zielony dach budynku będzie pełnił funkcję tarasu spacerowego. Specjalny system odzyskiwania deszczówki zapewni wodę do podlewania roślin i celów sanitarnych. Dzięki tej budowie zrewitalizowane zostaną obszary przydworcowe. Powstanie więc nowa przestrzeń przyjazna dla podróżnych i mieszkańców. To kluczowy i jeden z większych projektów realizowanych z udziałem środków unijnych przez Samorząd Województwa i Miasto Lublin.

# Poprawa spójności przestrzennej, społecznej i kulturowej Lubelskiego Obszaru Funkcjonalnego poprzez rewitalizację

Gmina Jastków, Gmina Strzyżewice, Gmina Jabłonna, Gmina Konopnica,  
Gmina Niedzwica Duża, Gmina Niemce, Gmina Spiczyn,  
Gmina Lubartów, Gmina Piaski

Wartość projektu: 43 453 142,60 zł

Dofinansowanie projektu z UE: 28 594 779,62 zł



Znakomitym przykładem współdziałania samorządów Lubelszczyzny jest projekt rewitalizacji przestrzennej, społecznej i kulturowej Lubelskiego Obszaru Funkcjonalnego. Wzięto w nim udział 9 gmin. Każda z nich przy wsparciu Funduszy Europejskich przeprowadziła kompleksowe działania poświęcone zagospodarowaniu przestrzeni i adaptacji zdegradowanych obiektów. Uzyskały one dzięki temu nową funkcjonalność zaspokajającą potrzeby lokalnej społeczności. Ciekawym przykładem jest tu remont zabytkowego, dziewiętnastowiecznego Dworku w Strzyżewicach. Jest on elementem historycznego zespołu dworsko-parkowego. Właśnie zyskał nowe oblicze. Odnowione zostały pomieszczenia Gminnej Biblioteki Publicznej im. Ewy Kołaczkowskiej zlokalizowanej w Dworku. Zagospodarowano także przestrzeń wokół budynku. W innych gminach tworzących partnerstwo pieniądze z UE pozwoliły na odnowę i zagospodarowanie zdegradowanych terenów m.in. wokół ruin Zboru Kalwińskiego „Kościelec” (Piaski), adaptację części budynku Urzędu Gminy Jabłonna na potrzeby Gminnej Biblioteki Publicznej czy budowę Centrum Aktywizacji Społecznej w Spiczynie.



# Modernizacja i roboty budowlane zabytkowego obiektu Wieży Ariańskiej – Muzeum Kowalstwa wraz z zagospodarowaniem terenu wokół obiektu

Gminny Ośrodek Kultury w Wojciechowie,  
Lokalna Organizacja Turystyczna  
„Kraina Lessowych Wąwozów”

Wartość projektu: 875 994,07 zł

Dofinansowanie projektu z UE: 507 062,23 zł



Ten wzniesiony w połowie XVI wieku obiekt został odrestaurowany dzięki Funduszom Europejskim. Z unijnych pieniędzy udało się też stworzyć m.in. Aleję Zastużonych Kowali. Sama wieża zyskała wyremontowane przypory kamienne i tynki.

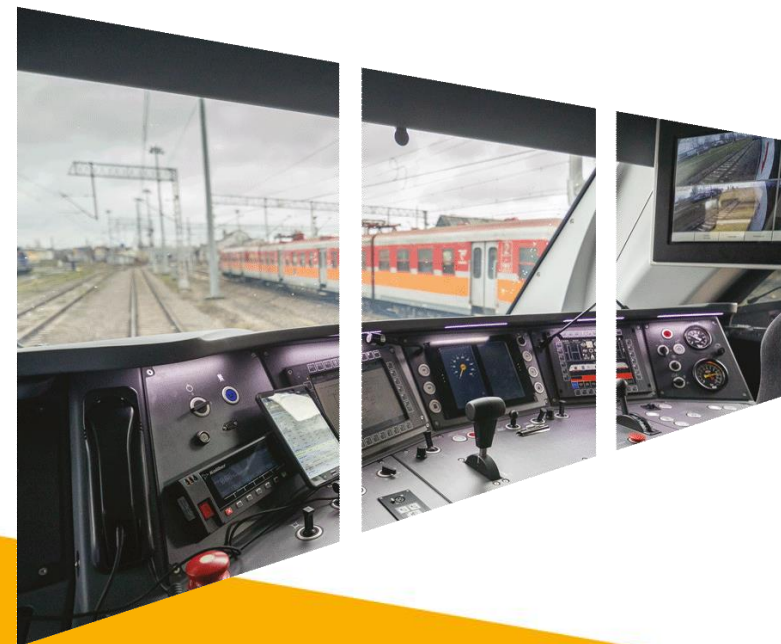
W historycznych murach wieży mieści się Gminny Ośrodek Kultury w Wojciechowie. Na co dzień jest on inicjatorem i organizatorem wielu imprez, szczególnie tych promujących polskie kowalstwo artystyczne. Cyklicznie odbywają się tu Ogólnopolskie Spotkania Kowali, podczas których doświadczeniem wymieniają się najlepsi kowale z Polski i z zagranicy. Wieża i jej otoczenie obfitują więc w wiele atrakcji związanych z tym rzemiosłem. Zwiedzający mogą podziwiać tu ponad tysiąc eksponatów sztuki kowalskiej. Trwają także prace wewnątrz obiektu. Ich celem jest m.in. zakup wyposażenia Muzeum Kowalstwa. Zwieńczeniem przedsięwzięcia będzie przystosowanie wieży do bezpiecznej organizacji pokazów, ekspozycji i imprez związanych z kowalstwem.

# Zakup elektrycznych zespołów trakcyjnych

Województwo Lubelskie

Wartość projektu: 165 233 000,00 zł

Dofinansowanie projektu z UE: 130 329 336,51 zł



Takimi pociągami aż chce się podróżować. Na trasach kolejowych województwa można już spotkać nowoczesne Elektryczne Zespoły Trakcyjne. Samorząd Województwa Lubelskiego, korzystając z Funduszy Europejskich, zakupił 9 takich pociągów. Są oczywiście nowe i szybkie, a przy tym wygodne i bezpieczne. Bez przeszkód mogą z nich korzystać osoby z niepełnosprawnościami. Pociągi wyposażono w rampy wjazdowe oraz niezbędne dla osób słabostyszających pętle indukcyjne. Oszczędne, elektryczne zespoły napędowe mogą pędzić z prędkością do 160 km/h. W komfortowych warunkach może jednocześnie podróżować 105 pasażerów. Nie będzie też problemów z przewozem np. rowerów lub większego bagażu – na te potrzeby przewidziano tzw. przestrzeń uniwersalną.

Z punktu widzenia pasażera najważniejsze jednak są ergonomiczne fotele, klimatyzacja, dostęp do Wi-Fi oraz gniazdko umożliwiające ładowanie urządzeń elektrycznych. Jeśli macie ochotę na przejażdżkę, szukajcie nowych składów na trasach relacji: Lublin–Kraśnik–Szastarka, Dęblin–Lublin–Chełm czy Łuków–Terespol.



# Adaptacja budynku byłego internatu na cele muzealne wraz z organizacją wystaw stałych przy ul. Wyspiańskiego 8 w Tomaszowie Lubelskim

Muzeum Regionalne im. dr Janusza Petera  
w Tomaszowie Lubelskim

Wartość projektu: 3 147 681,54 zł

Dofinansowanie projektu z UE: 1 131 520,12 zł



Dzięki Funduszom Europejskim Tomaszów Lubelski zyskał kolejną atrakcję tak dla mieszkańców, jak i turystów odwiedzających miasto. Stało się nią Muzeum Regionalne im. dr Janusza Petera. Swoją siedzibę muzeum znalazło w budynku byłego internatu, zmodernizowanego i zaadaptowanego do wymogów placówki kultury. Prace prowadzone były na zewnątrz i wewnątrz budynku, tak że muzeum prezentuje się teraz doskonale. Zadbano o dojazdy i dojścia do budynku, utwardzono drogę i parkingi. Pomieszczenia przystosowano do wymogów muzealnych. Ekspozowane zasoby prezentują się w nich znakomicie. Warto tu przypomnieć, że realizacja projektu pozwoliła także na przeprowadzenie konserwacji zabytków ruchomych.

Z muzealnego zaplecza już dzisiaj korzystają dzieci i młodzież, biorące udział w lekcjach muzealnych. Natomiast wystawy czasowe i stałe codziennie dostępne są dla odwiedzających.

# Modernizacja kompleksu sportowego OSIR Tomasovia obejmująca modernizację zdegradowanych budynków OSIR Tomasovia oraz remont budynku hali sportowej OSIR z zapleczem administracyjno-socjalnym

Miasto Tomaszów Lubelski

Wartość projektu: 34 274 763,82 zł

Dofinansowanie projektu z UE: 15 687 281,97 zł



To inwestycja, na którą mieszkańcy Tomaszowa Lubelskiego czekali długie lata. W 2020 r. dzięki wsparciu z Funduszy Europejskich udało się oddać do dyspozycji lokalnej społeczności krytą pływalnię. W obiekcie znajduje się basen główny o długości 25 metrów i mniejszy, rekreacyjny. Najmłodszy skorzystają tu z płytkiego i bezpiecznego brodzika, a nieco starsi – z całorocznej zjeżdżalni. Znajdzie się tu również miejsce dla osób potrzebujących nieco relaksu, którzy mogą wypocząć w jacuzzi lub saunie. Unijne dofinansowanie pozwoliło także na wyremontowanie hali sportowej i stworzenie nowoczesnej siłowni. W rezultacie mieszkańcy Tomaszowa otrzymali do dyspozycji świetnie wyposażony kompleks sportowy.

Dzieci i młodzież to odbiorcy, którzy na co dzień korzystają z nowych obiektów sportowo-rekreacyjnych, uczą się pływania, korzystają z zajęć ogólnorozwojowych, takich jak piłka nożna, siatkówka czy koszykówka.



# Utworzenie ośrodka rehabilitacji osób z zespołami bólowymi barku w oparciu o metodę Dosage Therapy Concept

Fizjomed Anna Światała w Biłgoraju

Wartość projektu: 1 786 629,69 zł

Dofinansowanie projektu z UE: 1 178 666,88 zł



Jak ważna jest rehabilitacja w codziennym życiu wie niemal każdy, kto choć raz walczył z bólem kręgosłupa czy stawów. Terapeuci z Centrum Medycznego Fizjomed w Biłgoraju skupili się na rehabilitacji barku i w swojej dziedzinie plasują się w czołówce specjalistów, rozpoznawanych poza krajem. Nie byłoby to możliwe bez wsparcia Funduszy Unijnych. Dzięki nim firma mogła podjąć prace badawczo-rozwojowe podnoszące jakość usług. Dzisiaj Fizjomed jest jedynym miejscem w Polsce i drugim w Europie, które posiada specjalistyczny sprzęt do terapii barku z biofeedbackiem – David Shoulder Concept. Jest to sprzęt wspierający metodę Dosage Therapy Concept, opracowaną właśnie dzięki realizacji unijnego projektu.

Jak podkreślają specjaliści z Fizjomed, w rehabilitacji barku niezwykle ważna jest precyzja wykonywania zabiegów i zaleconych ćwiczeń. Tylko w ten sposób powrót do sprawności przebiegać będzie możliwie szybko, a ryzyko mikrourazów lub kontuzji wtórnych, występujących podczas trwania rehabilitacji, zostanie zminimalizowane.

# Infrastruktura badawczo - rozwojowa w firmie Pszczelarz Kozacki – Pasieka Tadeusz Kozak

Pszczelarz Kozacki  
- Pasieka Tadeusz Kozak w miejscowości Kozaki

Wartość projektu: 1 414 222,54 zł

Dofinansowanie projektu z UE: 758 736,14 zł



Wszyscy chcielibyśmy korzystać z produktów zdrowych o najwyższej jakości. I o taki produkt walczy Pszczelarz Kozacki – rodzinna pasieka z wieloletnią tradycją. Starania jej właścicieli wsparty Fundusze Europejskie.

Jak się okazuje, nowoczesne technologie coraz częściej wkraczają, do wydawałoby się naturalnych i pozbawionych skomplikowanych urządzeń dziedzin, takich właśnie jak pszczelarstwo. Firma stworzyła nowoczesne zaplecze badawczo-rozwojowe, które umożliwi szczegółową analizę składu produktów. Pszczelarze, oprócz badań, poszli także na zakupy. Pasieka wyposażona została w specjalistyczny sprzęt służący do analizy związków chemicznych występujących w owocach, warzywach, grzybach, mleku, wodzie pitnej czy w miodzie. Korzystamy na tym wszyscy – oferowane przez pasiekę produkty są najwyższej jakości i możemy rozkoszować się smakiem naturalnego miodu. To doskonały przykład wdrażania proekologicznych rozwiązań.



# Wzrost potencjału edukacyjnego 3 szkół zawodowych Powiatu Biłgorajskiego poprzez wykonanie prac modernizacyjnych oraz zakup wyposażenia

Powiat Biłgorajski

Wartość projektu: 5 154 919,03 zł

Dofinansowanie projektu z UE: 2 697 975,94 zł



Fundusze Europejskie inwestują w młodzież. Dzięki dotacji szkoły zawodowe w Biłgoraju zakupiły nowoczesny sprzęt niezbędny do praktycznej nauki zawodu, co wpływa na efektywność zajęć warsztatowych. Absolwenci szkół mogą więc z łatwością zdobywać pracę w wyuczonym zawodzie.

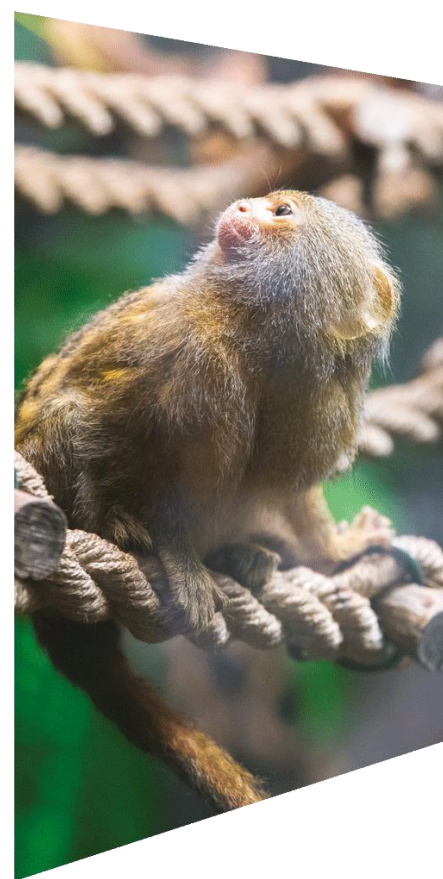
Biłgorajskie placówki edukacyjne wzbogaciły się m.in. o nowe frezarki, tokarki, zgrzewarki, komputery, projektory, drukarkę i skaner 3D, które młodzi ludzie wykorzystują do nauki. Pieniądze z Unii Europejskiej umożliwiły wyposażenie stanowisk demonstracyjnych i układów pojazdu, zakup silników na stojakach obrotowych oraz samochodów osobowych do prac instruktażowych. Dzięki takim inwestycjom przygotowanie do zawodu staje się prostsze, uczniowie mają lepsze warunki do nauki, a nauczyciele w przystępny sposób mogą przekazać im swoją wiedzę.

**Budowa obiektów dla zwierząt zagrożonych wyginięciem na terenie Ogrodu Zoologicznego w Zamościu, pełniącego funkcję przygranicznego ośrodka kwarantannowania i przetrzymywania zwierząt nielegalnie wwiezionych do strefy Schengen – kontynuacja projektów zrealizowanych w latach 2009-2015, współfinansowanych ze środków Unii Europejskiej oraz Norweskiego Mechanizmu Finansowego**

Miasto Zamość

Wartość projektu: 31 493 866,41 zł

Dofinansowanie projektu z UE: 18 695 403,31 zł



Lista nowości Zamojskiego ZOO, które dzięki zaangażowaniu Funduszy Europejskich udało się udostępnić zwiedzającym, jest długa. Dzisiaj przypominamy tylko niektóre z nich: nowy budynek i wybieg dla flamingów, ptaszarnia z wolierą zewnętrzną czy też nowe wybiegi dla zwierząt z Ameryki i Afryki.

W 2021 r. dla zwiedzających zostały otwarte nowe obiekty, które powstały w ramach kolejnego już etapu rozbudowy ZOO. Podczas spaceru można poznać mrówkojada, leniwca albo pieski preriowe. W ptaszarni zachwyć może hala wolnych lotów, gdzie ptaki fruwać tuż nad głowami przechodniów. Wszyscy lokatorzy mają tu właściwie zagospodarowaną dla siebie przestrzeń: oczka wodne, wodospady, piaszczyste plaże czy skalne nasypy.

Wsparcie finansowe z Funduszy Europejskich pozwala na niemal stałą rozbudowę ZOO. Podnosi to oczywiście atrakcyjność obiektu, ale także zachęca do odwiedzin samego Zamościa i Lubelszczyzny. To obowiązkowe miejsce do zobaczenia.



# Zwiększenie dostępności zalewu miejskiego w Zamościu jako miejsca aktywnej rekreacji w sąsiedztwie zamojskiego zespołu staromiejskiego

Miasto Zamość

Wartość ogółem: 8 499 313,11 zł

Dofinansowanie projektu z UE: 5 639 691,41 zł



Miejsca aktywnej rekreacji w ciągu ostatnich lat zmieniają się dzięki wsparciu z Unii Europejskiej. Doskonałym przykładem takiej inwestycji jest Zalew Miejski w Zamościu. To jeden z ważniejszych kompleksów przyrodniczych miasta i miejsce wypoczynku mieszkańców i turystów. Powstało tu wiele atrakcji: ścieżka pieszo-rowerowa z oświetleniem oraz stojaki na jednoślady. Zbudowano pomosty obserwacyjne służące obserwacjom przyrody i podziwianiu krajobrazu. Goście chętnie robią tu sobie zdjęcia, a nawet od razu udostępniają je znajomym. Nie jest to trudne, gdyż do dyspozycji odwiedzających jest bezprzewodowy Internet.

Tablice informacyjne oraz infokioski przypominają, że okolice zamieszkują gatunki zagrożone wyginięciem. Miejscowa fauna nie cierpi jednak z powodu rekreacyjnej eksploatacji zalewu. Zwierzętom zamieszkującym okolice zalewu utworzono obszary pokryte drzewami, krzewami i inną roślinnością zapewniającą bezpieczeństwo i miejsca żerowania. Fundusze Europejskie właśnie z myślą o nich pomogły w zagospodarowaniu tego terenu, pamiętając o ochronie środowiska naturalnego.

# Budowa zrównoważonego systemu transportu publicznego na terenie Miasta Zamość, Gminy Zamość oraz gmin ościennych

Miasto Zamość

Wartość projektu: 16 858 508,95 zł

Dofinansowanie projektu z UE: 11 258 972,02 zł



Dzięki pieniądзом z Funduszy Europejskich w Zamościu zbudowano nowoczesny węzeł przesiadkowy, który łączy transport publiczny i indywidualny, w tym rowerowy. Mieści się tu parking dla prawie 100 samochodów. Jest to o tyle ważne, że mieszkańcy zostawiający tu swoje auta przesiadają się do kursujących po mieście autobusów niskoemisyjnych. Finansowany z Funduszy Europejskich projekt pozwolił na przebudowę ul. Peowiaków. Powstały tu bezpieczne ścieżki rowerowe, chodniki i nowe zatoczki autobusowe. Pojawiły się też nowe wiaty przystankowe. Warto podkreślić, że zamojski transport publiczny zyskał zmodernizowany system informatyczny, który wspiera projektowanie rozkładów jazdy. Dzięki wszystkim tym zmianom podróże po Zamościu stały się bardziej komfortowe.

Dzięki przeprowadzonej inwestycji cała okolica stała się bezpieczniejsza i bardziej przyjazna. Na nowo zagospodarowano tu tereny zielone, zamontowano oświetlenie i niezbędne balustrady. Wszystkie śledzą kamery monitoringu. Przyznajmy – takie inwestycje służą nie tylko mieszkańcom, ale i turystom.



# Rewitalizacja obszaru przy ul. Stefana Wyszyńskiego w Świdniku kierunkiem rozwoju przedsiębiorczości lokalnej oraz wzmocnienia jej potencjału, w tym kulturowego

Gmina Miejska Świdnik

Wartość projektu: 11 520 748,85 zł

Dofinansowanie projektu z UE: 7 716 523,18 zł



Kolejny przykład doskonale wydatkowanych środków z Unii Europejskiej znajdziemy w Świdniku. Dzięki przemyślanej rewitalizacji przestrzeni centrum miasta zyskało nową infrastrukturę. Można z niej korzystać, chociażby przy organizowaniu imprez i działań kulturalnych. W Artystycznym Ogrodzie, przylegającym do budynku Miejskiego Centrum Usług Socjalnych, pojawiły się nowe nasadzenia, chodniki i zachęcające do wypoczynku ławeczki. Na miłośników gier czekają szachownice.

W Strefie Kultury i Sztuki wyremontowano zaplecze niezbędne dla aktywnego życia kulturalnego. Znajdziemy tu szatnię, garderoby i salę taneczną. W nowej przestrzeni prowadzone są m.in. zajęcia taneczne, akrobatyczne, teatralne. Zainteresowani mogą wziąć udział w organizowanych tu imprezach kulturalnych.

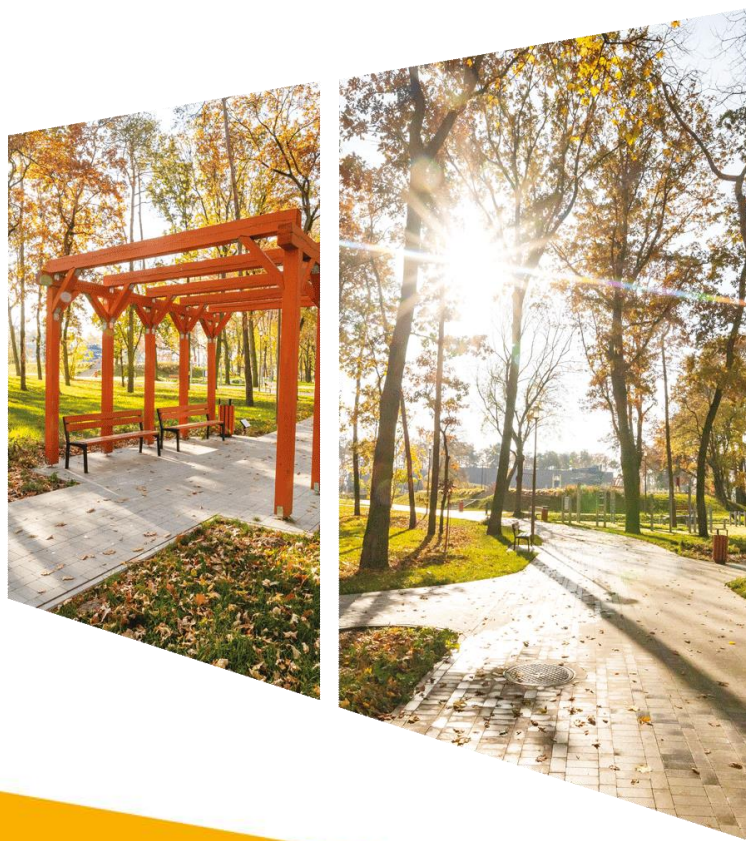
Podsumowując, mieszkańcy Świdnika dzięki unijnej dotacji zyskali doskonały dostęp do usług społecznych i infrastruktury służącej spędzaniu czasu wolnego.

# “Zielony LOF”

Gmina Miasto Lubartów, Gmina Miejska Świdnik,  
Gmina Niemce, Gmina Spiczyn, Gmina Wólka

Wartość projektu: 30 239 051,84 zł

Dofinansowanie projektu z UE: 22 390 413,12 zł



Nasz region nie od dzisiaj kojarzony jest jako znakomite miejsce do wypoczynku. Wiedzą o tym autorzy wielu projektów finansowanych przez Fundusze Europejskie. W rezultacie wiele takich inwestycji skupiało się na podnoszeniu atrakcyjności turystycznej gmin. Znakomitym tego przykładem jest „Zielony LOF” – projekt pięciu samorządów, który za cel postawił sobie podniesienie atrakcyjności terenów zielonych i ochronę bioróżnorodności w regionie. Partnerzy biorący udział w projekcie zrealizowali zadania zapobiegające kurczeniu się obszarów cennych przyrodniczo. Spójrzmy, co udało się zrealizować dzięki projektowi. W Świdniku blask odzyskał park AVIA. Nasadzono tu nową zieleń, zbudowano obiekty małej architektury, w tym tężnie i plac zabaw. Powstała tu także ścieżka rowerowa. W gminie Wólka powstał szlak turystyczny i punkt widokowy, a w Lubartowie m.in. Punkt Informacji Turystycznej. Łącznie udało się zbudować ponad 60 km ścieżek rowerowych, przebudowano obiekty turystyczne i dostosowano je do potrzeb osób z niepełnosprawnościami. Miejsca, które zyskały nowe życie, często należą do dóbr dziedzictwa kulturalnego i naturalnego. Są atrakcjami turystycznymi, które według szacunków rocznie odwiedzają tysiące ludzi.