



## Пані та Панове,

Ми вже 18 років належимо до Європейського Союзу. Сьогодні для нас цей факт не становить нічого незвичайного. Проте, з точки зору економічного розвитку Люблінського воєводства, це був надзвичайно напружений час, коли багато ключових для регіону інвестицій було успішно завершено. Підготовлена нами виставка показує, наскільки присутність Польщі в структурах європейської спільноти вплинула на наше найближче оточення.

Багато проєктів було дуже складно реалізувати, а інколи навіть неможливо без фінансової підтримки ЄС. І тут я хочу наголосити, що у фінансовій перспективі Європейського Союзу на 2014-2020 роки, завдяки великій роботі Бенефіціаріїв, наш регіон використав всі наявні кошти. І все ж більше двох років реалізації Регіональної Операційної Програми Люблінського воєводства на 2014-2020 рр. (RPO WL) відбулося під час пандемії COVID-19.

Намір авторів представлених фотографій полягав у тому, щоб задокументувати лише малу частину найцікавіших досягнень Бенефіціаріїв. Тож ви побачите фотографії сучасного рухомого складу чи нових доріг. Інші представляють будівлі та міста нашого воєводства, які стали кращими завдяки проєктам відновлення. Також зверніть увагу на фотографії з ясел і шкіл. Завдяки підтримці ЄС якість освіти на кожному рівні покращилася.

Дивлячись на ці фото, можу сказати однозначно: ми не змарнували ані часу, ані грошей. Ми також отримали величезний досвід, який буде корисним при реалізації наступних виділених коштів з бюджету ЄС для нашого воєводства. Люблінські Європейські Фонди на 2021-2027 роки складають понад 2,4 мільярда євро. Це велика фінансова допомога з боку Європейського Союзу, яка дозволить нам крок за кроком досягати цілей, що зміцнюють економічний розвиток регіону. Ми зробили все для того, щоб програма відповідала викликам, які сьогодні ми отримуємо від реальності. Тільки від нас: представників місцевої влади, підприємців, неурядових організацій та всіх мешканців області, залежатиме розумне та ефективне використання цих грошей. Я переконаний, що такого шансу ми не втратимо.

**Ярослав Ставарський**  
**Маршалок Люблінського воєводства**

# Люблінські Європейські Фонди

Популяризація результатів реалізації  
Регіональної Операційної Програми для  
Люблінського воєводства на 2012-2020 рр.



[rpo.lubelskie.pl](http://rpo.lubelskie.pl)



LUBELSKIE FUNDUSZE EUROPEJSKIE



# Перші кроки зі СТОНОГОЮ

СОЦІАЛЬНИЙ КООПЕРАТИВ СТОНОГА В СЕЛІ  
СТРУЖА

Вартість проєкту: 912 517,98 злотих

Співфінансування проєкту з боку ЄС: 775 640,28 злотих



Кому з батьків не хотілося б, щоб його дитина робила перші кроки в яслах під час ексклюзивних природничих, творчих, логопедичних чи, наприклад, флористичних занять? А до цього до нього б ставилися, як до індивідуума та розвивали лінгвістично, музично та фізично? Мрія всіх батьків. Здійсненням таких мрій є ясла «Стонога». Задовольняючи всі потреби наймолодших, ці ясла також забезпечують турботу привітних та досвідчених виховательок. Що в цей час роблять батьки? Батьки можуть повернутися на роботу або спробувати свої сили у власному бізнесі. Такою була ідея проєкту «Перші кроки зі Стоногою», який дав змогу батькам, у яких є діти у віці до 3 років почати або зберегти роботу. Його автори, Соціальний Кооператив Стонога та ґміна Красник, створили 15 додаткових місць для дітей у своїх яслах.

# Підвищення енергоефективності будівель у Красницькому повіті

КРАСНИЦЬКИЙ ПОВІТ

Вартість проєкту: 993 105,67 злотих

Співфінансування проєкту з боку ЄС: 510 779,71 злотих



Викиди парникових газів комунальними установами у Красницькому повіті можуть зменшитися навіть наполовину. Усе завдяки проєкту, реалізованому в повіті за кошти Європейського Союзу. Серед них: заміна газових котлів, встановлення обігрівачів та відповідне утеплення стін будівель. Усі проєктні заходи спрямовані на економію теплової енергії, а відтак – зменшення річного енергоспоживання.

Завдяки використанню сучасних систем керування опаленням вдалося також підвищити ефективність системи. Таким чином витрати на опалення значно знизяться. Більша ефективність також означає зменшення забруднення навколишнього середовища. Такі інвестиції є великим кроком у напрямку турботи про наші «маленькі планети».

# Розширення воєводської дороги № 833 Ходель – Красник. З'єднання I етапу з кільцевою дорогою Ходля (воєводська дорога № 747), розширення та перепланування дороги в місті Красник.

ЛЮБЛІНСЬКЕ ВОЄВОДСТВО

Вартість проєкту: 90 264 688,48 злотих  
Співфінансування проєкту з боку ЄС:  
76 127 317,67 злотих



Мешканці Красника та сусідніх міст роками чекали на цю інвестицію. Завдяки фінансуванню ЄС вдалося розширити дорогу, що сполучає Красник і Ходель. Якість майже 27 км дороги покращилася. Завдяки цьому багато малих міст мають краще сполучення у регіоні та країні. Важкий транспорт тепер прямує до кільцевої дороги Красник, а потім до дороги Via Carpatia (національна дорога S19), що сполучає, серед ін. Люблін і Жешув. Також значно зросла безпека всіх учасників дорожнього руху. Не тільки водії можуть бути спокійними. Пішоходи використовують нові тротуари та пішохідні переходи, а автобуси мають зручні зупинки. Завдяки спорудженню системи дощової каналізації та встановленим дренажним системам покращився стан природного середовища.

# Модернізація занедбаної споруди критого басейну Міського Центру Спорту та Відпочинку в Краснику

МІСТО КРАСНИК

Вартість проєкту: 25 050 000,00 злотих  
Співфінансування проєкту з боку ЄС:  
12 000 000,00 злотих



Аквапарк чи басейн – це мрія любителів спорту та відпочинку у кожному місті. Красник – не виняток. Завдяки фінансуванню зі сторони ЄС мрії можуть стати реальністю. критий басейн, що належить до Міського Центру Спорту та Відпочинку. Сауни, дитячий басейн та басейн з гідромасажем будуть модернізовані та більш функціональні. По-новому заграють, серед іншого, головний зал, їдальні, головний вхід у будівлю, гардеробні та санітарні кімнати, а також кімнати для рятувальників і тренерів. Крім того, розбудовується офісна будівля з терасою. Великі витрати підуть на ту частину інвестицій, яку ми так просто щодня не побачимо – багато установок, необхідних для функціонування басейну, замінено або розширено. Після завершення всього проєкту він буде ще більше приваблювати мешканців Красника та його гостей.

# Розширення, реконструкція та обслуговування історичного архітектурного комплексу – «Вікарівка» в Казімежі Дольному з суспільною метою.

БЛАГОДІЙНА КАЗІМЕРСЬКА АСОЦІАЦІЯ  
СВЯТОЇ АННИ

Вартість проєкту: 7 253 640,35 злотих

Співфінансування проєкту з боку ЄС: 4 775 132,65 злотих



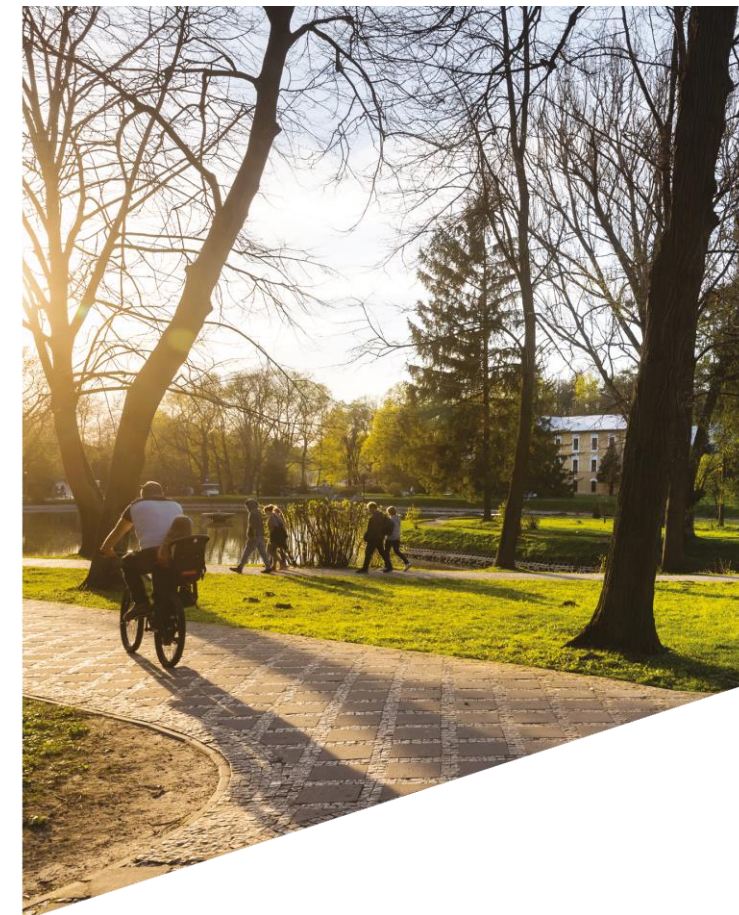
Вікарівка 18 століття знову є окрасою Казімежа Дольного. Завдяки зусиллям Благодійної Казімерської Асоціації святої Анни в Казімежі Дольному та завдяки європейському фінансуванню, місто отримало сучасний центр для людей, які потребують допомоги. Історична «Вікарівка» складається з трьох будівель: колишнього будинку вікарія, стодоли та господарської будівлі. Сьогодні ними користуються сім'ї з дітьми-інвалідами або люди похилого віку, які потребують догляду. Завдяки цьому пам'ятка не лише прикрашає територію, а також є допомогою для інших. Після завершення у 2021 році реконструкції нинішня «Вікарівка» повністю пристосована до потреб людей з обмеженими можливостями. У закладі підопічні центру беруть участь, наприклад, у мануальних заняттях, у заняттях кулінарії, малювання. Тут також проводять вільний час діти біженців з України, які зараз перебувають у Казімежі Дольному.

# Розвиток зелених зон в історичному курортному парку в Наленчуві

ГМІНА НАЛЕНЧУВ

Вартість проєкту: 1 962 429,70 злотих

Співфінансування проєкту з боку ЄС: 1 516 055,54 злотих



Наленчув – відомий у Польщі курорт. Існуючі тут центри та санаторії спеціалізуються в лікуванні серцево-судинних захворювань. Місцевий мікроклімат дуже сприяє реконвалесцентам. Це природним чином сприяє зниженню артеріального тиску та зменшенню симптомів серцевих захворювань. Наленчув є одним зі скарбів Люблінського воєводства. Тож за його довговічність і відповідний розвиток відповідаємо всі ми. Європейські Фонди також допомагає зберегти його природний і курортний характер. Реалізований тут проєкт допоміг у розвитку історичного курортного парку. В його рамках вдалося підтримати природу. Проведено нові посадки багаторічних рослин, паркових ґрунтопокровних рослин та папоротей. Також створено нові клумби. Мешканці та люди, які приїхали на оздоровлення з нетерпінням чекають кінцевих результатів цього проєкту.



# Комплексне розширення дослідно-виробничої установки з видобутку рослинної сировини

ДОСЛІДНИЦЬКА МЕРЕЖА ЛУКАШЕВИЧ  
– ІНСТИТУТ НОВОГО ХІМІЧНОГО СИНТЕЗУ В ПУЛАВАХ

Вартість проєкту: 9 127 694,70 злотих

Співфінансування проєкту з боку ЄС: 5 596 150,08 злотих



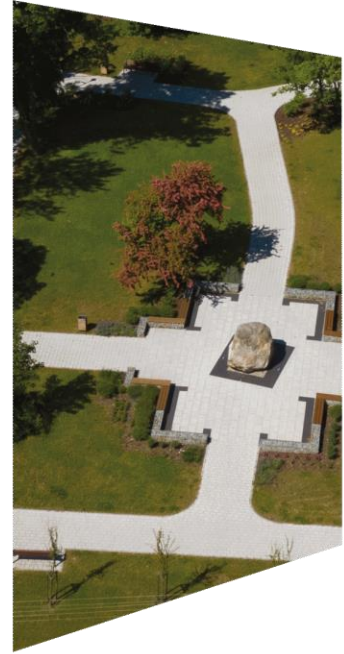
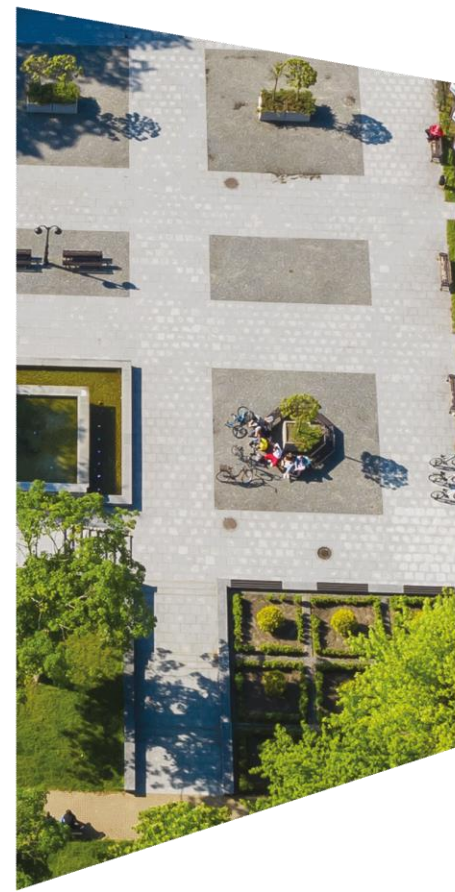
Яке застосування має вуглекислий газ при видобутку рослинної сировини знають науковці з Дослідницької мережі Лукашевич – Інституту нового хімічного синтезу в Пулавах. За допомогою спеціальних каталізаторів рослинні олії та тваринні жири можна перетворити на більш цінні хімічні речовини. Також можна глибоко очищати сировину, в т.ч. від сполук хлору і сірки. І саме виробництво пробних партій каталізаторів, які можна використовувати в хімічних процесах перероблення сировини, було метою проєкту, що фінансувався коштами ЄС. Перед початком виробництва інститут придбав необхідне обладнання та апаратуру для аналітичного контролю процесу екстракції. Для підтримки модернізованої установки також розроблено власну комп'ютерну програму.

Завдяки Європейським Фондам Пулавському інституту вдалося активізувати співпрацю з компаніями та дослідницькими центрами як у Польщі, так і за кордоном. Знайшлися також гроші на розвиток власного наукового персоналу.

# Комплексна реконструкція центру міста Рики

ГМІНА РИКИ

Вартість проєкту: 19 025 514,79 злотих  
Співфінансування проєкту з боку ЄС:  
9 809 001,31 злотих



Подивіться, як Рики дбає про «малу батьківщину». Мешканці цього міста, як і багато інших, хотіли мати у своєму районі місце для відпочинку, відпочинку чи зустрічі з культурою. Європейське фінансування стало ключовим для цих побажань. Саме за кошти ЄС було проведено реконструкцію центру міста Рики. Колишня будівля Відділу Поліції у Повіті набуває оновленого вигляду. Оновлена будівля на вулиці Понятовського 12 використовуватиметься для соціально-культурних потреб. Поступово покращуватиметься стан прилеглих вулиць. Вся ця частина міста озелениться, а оновлені тротуари, нові лавки та шпаківні неодмінно заохочуватимуть мешканців та гостей міста проводити тут вільний час. Оновлений Міський Парк, безумовно, сприятиме привабливості міста. Тут облаштують нові пішохідні доріжки, відкритий тренажерний зал, будки для птахів і комах. Парк стане ідеальним місцем для прогулянок та відпочинку на свіжому повітрі.

# Створення ясел у гміні Рики як можливість професійного розвитку батьків та опікунів.

ГМІНА РИКИ

Вартість проєкту: 1 587 246,36 злотих

Співфінансування проєкту з боку ЄС: 1 349 159,40 злотих



У нових яслах, заснованих місцевою владою гміни Рики, створено 40 місць для дітей віком до 3 років. Гміна пішла назустріч батькам, які хочуть якомога швидше повернутися на ринок праці. Без професійного догляду за дітьми вони б не мали такої можливості.

Потреби представників органів місцевого самоврядування отримали розуміння з боку інституції, відповідальної за Люблінські Європейські Фонди. Співфінансування проєкту у гміні Рики дозволило облаштувати нові ясла. Також малеча отримала сучасно обладнаний майданчик із безпечним покриттям. Проєкти не оминули дітей з особливими освітніми потребами. У яслах вони отримують доступ до спеціальних терапевтичних занять. Для їх потреб було закуплено спеціалізоване обладнання, а також засоби, які допоможуть визначити потреби для розвитку та психофізичні можливості дітей.

# АМОНІТ – лісовий відпочинково-освітній комплекс у Клімках

ГМІНА ЛУКУВ

Вартість проєкту: 1 404 656,41 злотих  
Співфінансування проєкту з боку ЄС:  
832 493,39 злотих



У Клімках (гміна Лукув) ви знайдете місце, де можна розважитися під час навчання. У цьому випадку ми можемо дізнатися про геологічну історію регіону. Подивіться, воно того варте!

Лісовий відпочинково-освітній комплекс «Амоніт» нагадує про те, що амоніти є скарбом гміни Лукув. Скам'янілим черепашкам морських молюсків, захованим у землі, понад 166 мільйонів років. Вони походять з рубежу середньої та пізньої юри. І саме амоніти надихнули на будівництво туристичних і відпочинкових об'єктів. Завдяки підтримці Європейського Союзу ми можемо використовувати виставковий зал природно-геологічного характеру та комплекс «Амоніт». Він складається з туристично-пізнавальних стежок та дитячого майданчика. Також подбали про території, які функціонують як технічна інфраструктура, в т.ч. стоянки або доїзд. Територія всього комплексу огорожена та освітлена.

Такі місця, як «Амоніт», особливо важливі з точки зору сприяння доступу до ресурсів культурної та природної спадщини регіону. Водночас вони охороняють природне різноманіття регіону.

# ВЕДМЕЖА ПЛОЩА – реконструкція центру Адамова

ГМІНА АДАМУВ

Вартість проєкту: 5 419 479,73 злотих  
Співфінансування проєкту з боку ЄС:  
2 932 745,13 злотих



Ведмежата охороняють відновлений центр Адамова. Завдяки коштам з Європейських Фондів у них багато роботи. Ведмежа площа, яку знають і люблять мешканці та туристи, набула абсолютно нового вигляду, ефект може потішити кожного перехожого. На площі є дитячий майданчик, амфітеатр і парк. Бажаючі можуть полазити по скеледромі, а любителі справді екстремальних випробувань можуть спробувати свої сили на тирольці. Втомившись від цієї забави, можемо відпочити біля фонтану.

Також роботи включали озеленення та малу архітектуру. Все це сприяє відпочинку на лоні природи. Варто наголосити, що відновлене місце пристосоване до потреб людей з обмеженими можливостями. Зараз Ведмежу площу охоче відвідують жителі та туристи.

А ведмежата? Ну, це металеві зліпки, які, як кажуть, є вишенькою на торті. Ви повинні їх побачити.

# Покращення інфраструктури палацово-паркового комплексу та міської території в Радзині Подляському

МІСТО РАДЗИНЬ ПОДЛЯСЬКИЙ

Вартість проєкту: 28 361 074,58 злотих  
Співфінансування проєкту з боку ЄС:  
19 355 856,21 злотих



Палац Потоцьких у Радзині Подляському – це будівля, яка вважається однією з найкрасивіших резиденцій рококо не лише в Польщі, а й у Європі. Це є або незабаром стане визначною пам'яткою. Час і відсутність відповідних ресурсів призвели до того, що об'єкт і мальовничий парк, що його оточує, потребують ґрунтового відновлення. Відновити красу палацу допомагають Європейські Фонди. Завдяки їм будівля, розташована на туристичному маршруті «Шлях магнатських резиденцій», повертає свою красу, тут проводяться відновлювально-реставраційні роботи.

Спільно профінансований проєкт передбачає, серед іншого, ремонт та реконструкцію внутрішньої частини головного корпусу разом з внутрішніми інсталяціями, оновлення фасаду, а також реконструкцію поверхні внутрішнього двору. Також буде осушена територія та відремонтована підпірна стіна.

# СОНЯЧНА АЛЬТЕРНАТИВА ДЛЯ РАДЗИНЯ ПОДЛЯСК

МІСТО РАДЗИНЬ ПОДЛЯСКИЙ

Вартість проєкту: 6 230 907,07 злотих  
Співфінансування проєкту з боку ЄС:  
4 230 599,69 злотих



Сонячні установки та фотовольтаїчні панелі все частіше використовують жителі Люблінського воєводства для отримання енергії від сонця. Можливість їх використання вже скористалися тисячі сімей. Завдяки Європейським Фондам таку можливість отримали і жителі Радзиня Подляського. У місті встановлено понад 3800 сонячних установок для підігріву комунальної води та близько 80 фотовольтаїчних установок. Усе це для того, щоб зменшити витрати на електроенергію та піклуватися про природне середовище.

Сучасні методи отримання енергії з відновлюваних джерел значно зменшують викиди парникових газів і CO<sub>2</sub>. Завдяки проєкту мешканці дихатимуть чистим повітрям, а околиці стануть привабливішими. З повною відповідальністю можна сказати, що Радзіню багато отримав, завдяки інвестиціям. Переконайтесь самі.

# Розширення Будинку Самопомочі «Каліна» в Любліні

ГМІНА ЛЮБЛІН

Вартість проєкту: 15 287 633 злотих

Співфінансування проєкту з боку ЄС: 8 802 934,84 злотих



Допомога найслабшим є одним із найважливіших елементів будь-якого добре функціонуючого суспільства. Це знають відвідувачі будинку самопомоги «Каліна». У «Каліні» знаходять допомогу люди похилого віку та люди з обмеженими можливостями. В будинку є спеціалізований відділ реабілітації та клініка. Важливим в його діяльності є місця денного перебування.

Заняття в центрі проводять спеціалісти, які намагаються стимулювати вихованців і давати їм можливість для подальшого розвитку. Будинок також є підтримкою для сімей і опікунів людей, які страждають на хворобу Альцгеймера. Підопічні забезпечуються повним медичним, доглядовим, реабілітаційним обслуговуванням та харчуванням. Крім того, біля денного відділення створено зони відпочинку для періодичного перебування.



# Інтегрований комунікаційний центр для Люблінського функціонального району

ГМІНА ЛЮБЛІН

Вартість проєкту: 316 354 923,77 злотих

Співфінансування проєкту з боку ЄС: 178 500 000,00 злотих



Сучасний інтегрований комунікаційний центр у Люблінському воєводстві піднімається вгору. Станція, яка обслуговує різні види громадського транспорту, знаходиться поблизу від залізничного вокзалу Любліна. Саме звідси жителі і туристи починають свою подорож практично в будь-яке місце у воєводстві чи країні.

Проєкт передбачає будівництво станції, платформ, паркінгів і під'їзних шляхів. Він об'єднає різні види колективного транспорту і кардинально змінить громадський транспорт цілого регіону. Об'єкт був спроектований як інтелектуальна будівля з комплексним функціональним обладнанням, повністю адаптована до потреб людей з обмеженими можливостями. Також буде підземний паркінг. У свою чергу, зелений дах будівлі буде терасою для прогулянок. Особлива система відновлення дощової води забезпечуватиме воду для поливу рослин та санітарних потреб. Завдяки цьому будівництву буде відновлено привокзальну територію. Тому буде створено нове приємне місце для мандрівників і мешканців. Це ключовий і один із найбільших проєктів, реалізованих Воєводським урядом і містом Люблін за кошти ЄС.

# Покращення просторової, соціальної та культурної єдності Люблінської функціональної зони шляхом реконструкції

ГМІНА ЯСКУВ, ГМІНА СТИЖЕВІЦЕ, ГМІНА ЯБЛОННА, ГМІНА КОНОПНИЦА,  
ГМІНА НЕДРЖВИЦА ДУЖА, ГМІНА НЕМЦЕ, ГМІНА СПІЧИН, ГМІНА ЛЮБАРТУВ,  
ГМІНА ПЯСКІ

Вартість проєкту: 43 453 142,60 злотих  
Співфінансування проєкту з боку ЄС:  
28 594 779,62 злотих



Чудовим прикладом співпраці органів місцевого самоврядування Люблінського регіону є проєкт просторового, соціального та культурного відновлення Люблінської функціональної зони. У ньому взяли участь дев'ять гмін. Кожна з них за підтримки Європейських Фондів провела комплексну діяльність, присвячену розвитку та адаптації зруйнованої території. В результаті вони отримали нову функціональність, яка відповідає потребам місцевого населення. Цікавим прикладом є реконструкція історичної садиби XIX століття у Стшижевіцах. Входить до складу історичного садибно-паркового комплексу. Вона щойно отримала новий вигляд. Приміщення міської публічної бібліотеки Еви Колачковської, що знаходиться в садибі також відновлено. Територія навколо будівлі також упорядкована.

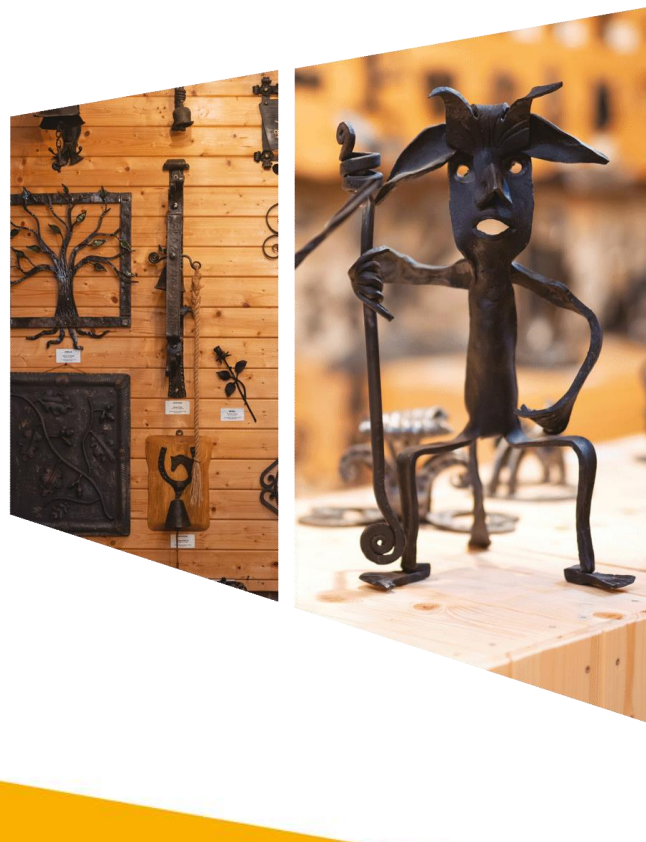
В інших гмінах-партнерах, кошти ЄС дозволили відновити та розвинути зруйновані території, напр. навколо руїн парафії Кальвіністів «Косьцелець» (Пяскі), пристосувати частини будівлі гміни Яблонна для потреб міської публічної бібліотеки або збудувати Центр соціальної активізації в Спичині.

# Оновлення та будівництво історичної будівлі Аріанської вежі – музею ковальства разом з облаштуванням території навколо об'єкту.

ЦЕНТР КУЛЬТУРИ ҐМІНИ У ВОЙЦЕХОВІ

Вартість проєкту: 875 994,07 злотих

Співфінансування проєкту з боку ЄС: 507 062,23 злотих



Ця будівля, зведена в середині XVI століття, була відреставрована завдяки Європейським фондам. Гроші ЄС також були використані для створення, серед іншого, Алеї Заслужених Ковалів. Сама вежа отримала оновлені кам'яні контрфорси та штукатурку.

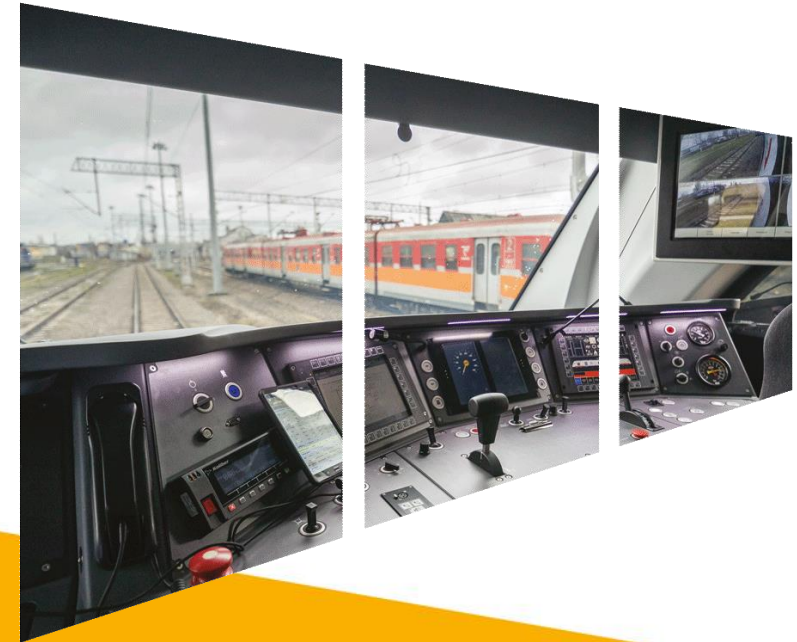
В історичних стінах вежі розташований Ґмінний культурний центр у Войцехові. Щоденно є ініціатором та організатором багатьох заходів, особливо тих, що популяризують польське художнє ковальство. Тут регулярно проводяться зустрічі польських ковалів, під час яких кращі ковалі з Польщі та з-за кордону обмінюються досвідом. Тому вежа та її околиці багаті на багато цікавинок, пов'язаних із цим ремеслом. Відвідувачі можуть помилуватися понад тисячею експонатів ковальського мистецтва.

Також тривають роботи всередині закладу. Їхньою метою є, серед іншого придбання обладнання для Музею ковальства. Кульмінацією проєкту стане пристосування вежі для безпечної організації шоу, виставок та заходів, пов'язаних з ковальством.

# Придбання електричних рухомих складів

ЛЮБЛІНСЬКЕ ВОЄВОДСТВО

Вартість проєкту: 165 233 000 злотих  
Співфінансування проєкту з боку ЄС:  
130 329 336,51 злотих



Такі поїзди викликають бажання подорожувати. Сучасні електричні вагони вже можна зустріти на залізничних маршрутах воєводства. Самоврядування Люблінського воєводства за європейські кошти придбало 9 таких потягів. Вони, звісно, нові та швидкі, і водночас зручні та безпечні. Люди з обмеженими можливостями можуть користуватися ними без проблем. Потяги обладнані пандусами та індукційними петлями, які необхідні для людей із вадами слуху. Економні електричні потяги можуть розвивати швидкість до 160 км/год. У комфортних умовах одночасно можуть подорожувати 105 пасажирів. Також не буде проблем із перевезенням, наприклад, велосипедів чи більшого багажу – для цих потреб створено т.зв. універсальний простір. З точки зору пасажирів, однак, найважливішими є ергономічні сидіння, кондиціонер, доступ до Wi-Fi та розетки для зарядки електроприладів. Якщо хочете покататися, шукайте нові потяги на маршрутах: Люблін-Красник-Шастарка, Демблін-Люблін-Хелм або Лукув-Тересполь.

# Пристосування для музейних потреб будівлі колишньої школи-інтернату разом з організацією постійних експозицій на вул. Виспянського 8 у Томашові Любельському

РЕГІОНАЛЬНИЙ МУЗЕЙ ІМЕНІ ДОКТОРА ЯНУША  
В ТОМАШЕВІ ЛЮБЕЛЬСЬКОМУ

Вартість проєкту: 3 147 681,54 злотих

Співфінансування проєкту з боку ЄС: 1 131 520,12 злотих



Завдяки Європейським Фондам Томашув Любельський отримав ще одну цікавинку як для мешканців, так і для туристів. Цією цікавинкою став регіональний музей ім. доктора Януша Петера. Музей розташовується в модернізованій та пристосованій до потреб закладу культури будівлі колишньої школи-інтернату. Були проведені роботи всередині та ззовні будівлі, тому зараз музей виглядає чудово. Доглянуто під'їзні та під'їзні шляхи до будівлі, укріплено дорогу та паркінги.

Приміщення пристосовано до вимог музею. Там чудово виглядатимуть експоновані предмети. Тут варто нагадати, що реалізація проєкту дозволила також провести консервацію рухомих пам'яток.

Музейними приміщеннями вже користуються діти та молодь, які ходять на уроки про музей. Тимчасові та постійні виставки відкриті для відвідувачів щодня.

**Модернізація спортивного комплексу Центру Спорту і Відпочинку Tomasovia, включаючи модернізацію зруйнованих будівель Центру Спорту і Відпочинку Tomasovia та реконструкцію будівлі спортивного залу Центру Спорту і Відпочинку з адміністративними та соціальними приміщеннями.**

**МІСТО ТОМАШУВ ЛЮБЕЛЬСЬКИЙ**

Вартість проєкту: 34 274 763,82 злотих  
Співфінансування проєкту з боку ЄС:  
15 687 281,97 злотих



Це інвестиція, на яку жителі Томашева Любельського чекали багато років. У 2020 році завдяки підтримці Європейських Фондів місцевій громаді було надано критий басейн. У закладі є головний басейн довжиною 25 метрів і менший басейн для релаксу. Наймолодшим сподобається неглибокий та безпечний дитячий басейн, а старшим – водяна гірка. Знайдеться місце і для людей, які потребують трішки релаксу, які зможуть відпочити у джакузі чи сауні. Фінансування ЄС також дозволило відремонтувати спортивну залу та створити сучасний спортзал. В результаті жителі Томашева отримали у своєму розпорядженні добре обладнаний спортивний комплекс.

Діти та підлітки – це ті, хто користується новими спортивно-відпочинковими об'єктами, вчать плавати, беруть участь у загальнорозвиваючих заходах, таких як футбол, волейбол, баскетбол.

# Створення реабілітаційного центру для людей з больовим плечовим синдромом за методикою «Dosage Therapy Concept»

Fizjomed Анна Світала в Білгораї

Вартість проєкту: 1 786 629,69 злотих

Співфінансування проєкту з боку ЄС:

1 178 666,88 злотих



Практично кожен, хто хоча б раз боровся з болями в хребті або суглобах, знає, наскільки важлива реабілітація в повсякденному житті. Терапевти з медичного центру Fizjomed в Білгораї зосереджені на реабілітації плечей і у своїй галузі є одними з провідних спеціалістів, визнаних за межами країни. Це було б неможливо без підтримки фондів ЄС. Завдяки їм компанія змогла проводити дослідницькі роботи та роботи з розвитку, покращуючи якість послуг. Сьогодні Fizjomed є єдиним місцем у Польщі та другим у Європі, де є спеціалізоване обладнання для терапії плеча з biofeedback – David Shoulder Concept. Це пристрій, що підтримує метод Dosage Therapy Concept, розроблений завдяки реалізації проєкт ЄС.

Як підкреслюють фахівці Fizjomed, у реабілітації плечей вкрай важлива точність процедур і рекомендованих вправ. Тільки так відновлення буде максимально швидким, а ризик виникнення мікротравм або вторинних ушкоджень під час реабілітації буде зведений до мінімуму.

# Інфраструктура досліджень і розробок фірми Pszczelarz Kozacki – Pasieka Tadeusz Kozak

[Козацький Бджоляр – Пасіка Тадеуш Козак]

Вартість проєкту: 1 414 222,54 злотих

Співфінансування проєкту з боку ЄС: 758 736,14 злотих



Ми всі хочемо вживати корисні продукти найвищої якості. І за такий продукт бореться «Pszczelarz Kozacki» – сімейна пасіка з давніми традиціями. Зусилля його власників були підтримані Європейськими Фондами.

Як виявилось, сучасні технології все більше проникають у такі, здавалося б, природні й позбавлені складних пристосувань сфери, як, наприклад, бджільництво. На підприємстві створені сучасні науково-дослідницькі комплекси, які дозволяють детально аналізувати склад продукції. Пасічники, окрім досліджень, ходили ще й за покупками. Пасіка оснащена спеціальним обладнанням для аналізу хімічних сполук у фруктах, овочах, грибах, молоці, питній воді та меді. Від цього виграємо всі – продукція, яку пропонує пасіка, найвищої якості і ми можемо насолоджуватися смаком натурального меду. Це чудовий приклад впровадження проєкологічних рішень.



# Підвищення освітнього потенціалу З професійно-технічних шкіл Білгорайського повіту шляхом модернізації та придбання обладнання

БІЛГОРАЙСЬКИЙ ПОВІТ

Вартість проєкту: 5 154 919,03 злотих

Співфінансування проєкту з боку ЄС: 2 697 975,94 злотих



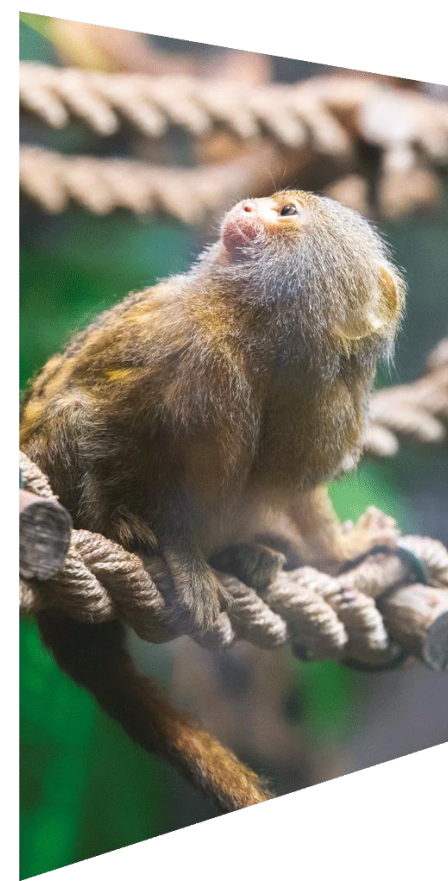
Європейські Фонди інвестують у молодь. Завдяки частковому фінансуванню професійно-технічні школи в Білгорайі придбали сучасне обладнання, необхідне для практичного професійного навчання, що впливає на ефективність практичної роботи. Таким чином, випускники шкіл можуть легко знайти роботу за вивченим фахом.

Навчальні заклади в Білгорайі отримали, серед іншого нові фрезерні, токарні, зварювальні апарати, комп'ютери, проєктори, принтер і 3D-сканер, які молодь використовує для навчання. Кошти Євросоюзу дозволили обладнати демонстраційні стенди та системи автотранспорту, придбати двигуни на поворотних стендах та легкові автомобілі для навчально-методичних робіт. Завдяки таким інвестиціям підготовка до професії стає легшою, учні мають кращі умови для навчання, а викладачі можуть доступно донести до них свої знання.

**Будівництво приміщень для тварин під загрозою зникнення на території зоопарку в Замості, який виконує функцію прикордонного карантинного центру та затримання нелегально ввезених тварин в зону Шенген – продовження завершених проєктів у 2009-2015 роках, співфінансованих Європейським Союзом і Норвезьким фінансовим механізмом**

Місто Замость

Вартість проєкту: 31 493 866,41 злотих  
Співфінансування проєкту з боку ЄС:  
18 695 403,31 злотих



Перелік новинок у зоопарку в Замості, який завдяки залученню Європейських Фондів став доступним для відвідувачів, досить таки довгий. Сьогодні ми просто нагадаємо про деякі з них: нова будівля та вольєр для фламінго, авіарій з зовнішнім вольєром або нові вольєри для тварин з Америки та Африки. У 2021 році для відвідувачів відкрили нові об'єкти, які збудовані в рамках наступного етапу розширення зоопарку. Під час прогулянки можна познайомитися з мурахойдом, лінивцем або луговим собакою. У авіарії Вас може потішити зал вільного польоту, де птахи літають прямо над головами перехожих. Всі мешканці тут мають облаштований простір: ставки, водоспади, піщані пляжі та скельні насипи. Фінансова підтримка Європейських Фондів дозволяє практично постійно розширювати зоопарк. Це, звісно, підвищує привабливість закладу, але й заохочує відвідати Замость та регіон Люблінського воєводства. Це місце, яке варто побачити.

# Збільшення доступності міського заливу в Замості як місця активного відпочинку в околицях комплексу Старого міста Замость

## МІСТО ЗАМОСТЬ

Загальна вартість: 8 499 313,11 злотих  
Співфінансування проєкту з боку ЄС:  
5 639 691,41 злотих



Місця активного відпочинку за останні роки змінилися завдяки підтримці Європейського Союзу. Прекрасним прикладом такої інвестиції є міський залив в Замості. Це один із найважливіших природних комплексів міста та місце відпочинку жителів і туристів. Тут створено багато цікавих місць: пішохідна та велосипедна доріжка з освітленням та стояками для велосипедів. Щоб спостерігати за природою і милуватися краєвидами, були побудовані оглядові платформи. Гості охоче фотографуються тут і навіть одразу діляться ними з друзями. Це не складно, адже відвідувачам доступний бездротовий Інтернет. Інформаційні щити та інфо-кіоски нагадують, що на території мешкають вимираючі види. Однак місцева фауна не страждає від рекреаційного використання заливу. Тварини, що живуть в околицях заливу, мають ділянки, вкриті деревами, кущами та іншою рослинністю, що забезпечує безпечні пошуки їжі. Саме з думкою про них Європейські Фонди допомогли розвивати цю сферу, маючи на увазі захист природного середовища.

# Розбудова стійкої системи громадського транспорту в місті Замость, ґміні Замость та сусідніх ґмінах

## МІСТО ЗАМОСТЬ

Вартість проєкту: 16 858 508,95 злотих  
Співфінансування проєкту з боку ЄС:  
11 258 972,02 злотих



Завдяки фінансуванню Європейських Фондів у Замості збудували сучасну розв'язку, яка з'єднує громадський та індивідуальний транспорт, зокрема велосипедний. Є автостоянка майже на 100 місць. Це важливо, оскільки мешканці, які залишають тут свої машини, пересідають на автобуси з низьким рівнем викидів, які курсують містом. Проєкт, фінансований Європейськими Фондами, дозволив перебудувати вул. Пеовяків. Тут створено безпечні велосипедні доріжки, тротуари та нові автобусні зупинки. Також є нові автобусні павільйони. Варто зазначити, що громадський транспорт Замостя отримав модернізовану IT-систему, яка допомагає у створенні розкладів. Завдяки всім цим змінам подорожувати Замостям стало комфортніше.

Завдяки інвестиціям увесь район став безпечнішим та комфортнішим. Тут перепланували зелені зони, встановили освітлення та необхідні балюстради. Камери спостереження за всім стежать. Зізнаємося – такі інвестиції служать не тільки мешканцям, а й туристам.

# Реконструкція території по вул. Стефана Вишинського у Свіднику як напрямок розвитку місцевого підприємництва та зміцнення його потенціалу, зокрема культурного.

МІСЬКА ГМІНА СВІДНКИ

Вартість проєкту: 11 520 748,85 злотих

Співфінансування проєкту з боку ЄС: 7 716 523,18 злотих



Ще один приклад ідеально витрачених коштів Європейського Союзу можна знайти у Свіднику. Завдяки продуманій реконструкції території центр міста отримав нову, сучасну інфраструктуру, якою можна користуватися, наприклад, під час організації святкувань і культурних заходів. В саду «Огруд Артистичний», який є частиною будівлі Міського Центру Соціальних Послуг, з'явилися нові насадження, тротуари та лавки, які заохочують до відпочинку. Любителів гри чекають шахівниці.

В Зоні Культури та Мистецтва відремонтовано приміщення, необхідні для активного культурного життя. Тут є гардероб, місце для переодягання і танцювальний зал. У новому приміщенні проводяться танцювальні, акробатичні та театральні заняття. Бажаючі можуть взяти участь в культурних заходах, які тут організуються.

Підсумовуючи, жителі Свідника завдяки частковому фінансуванню ЄС отримали чудовий доступ до соціальних послуг та інфраструктури для проведення вільного часу.

## «Зелений LOF»

МІСТО ЛЮБАРТУВ, МІСЬКА ҐМІНА СВДНИК,  
ҐМІНА НЕМЦЕ, ҐМІНА СПІЧИН, ҐМІНА ВУЛЬКА

Вартість проєкту: 30 239 051,84 злотих  
Співфінансування проєкту з боку ЄС:  
390 413,12 злотих



Наш регіон давно асоціюється з чудовим місцем для відпочинку. Це знають автори багатьох проєктів, які фінансуються Європейськими Фондами. У результаті багато таких інвестицій були спрямовані на підвищення туристичної привабливості ґмін. Чудовим прикладом цього є «Зелений LOF» – проєкт п'яти органів місцевого самоврядування, які поставили собі за мету збільшити привабливість зелених зон та захистити біорізноманіття в регіоні. Партнери-учасники проєкту виконали завдання щодо запобігання зруженню природно цінних територій.

Давайте подивимося, чого вдалося досягти завдяки проєкту. У Свіднику парк AVIA повернув свою красу. Тут появились нові насадження, збудували об'єкти малої архітектури, зокрема градирню та дитячий майданчик. Також тут створено велодоріжку. У ґміні Вулька були створені туристична стежка та оглядовий майданчик, а в Любартові пункт туристичної інформації. Загалом збудовано понад 60 км велодоріжок, відбудовано та пристосовано туристичні об'єкти до потреб людей з обмеженими можливостями. Місця, які отримали нове життя, часто є об'єктами культурної та природної спадщини. Це туристичні об'єкти, які, за оцінками, щороку відвідують тисячі людей.