

Zarządzanie rewitalizacją i włączenie społeczności lokalnej we wdrażanie programów rewitalizacji

Projekt współfinansowany przez Unię Europejską z Funduszu Spójności w ramach Programu Operacyjnego Pomoc Techniczna 2014-2020

Prowadzenie: Centrum Doradztwa Strategicznego s.c.



Fundusze Europejskie
Pomoc Techniczna



Rzeczpospolita
Polska



Unia Europejska
Fundusz Spójności



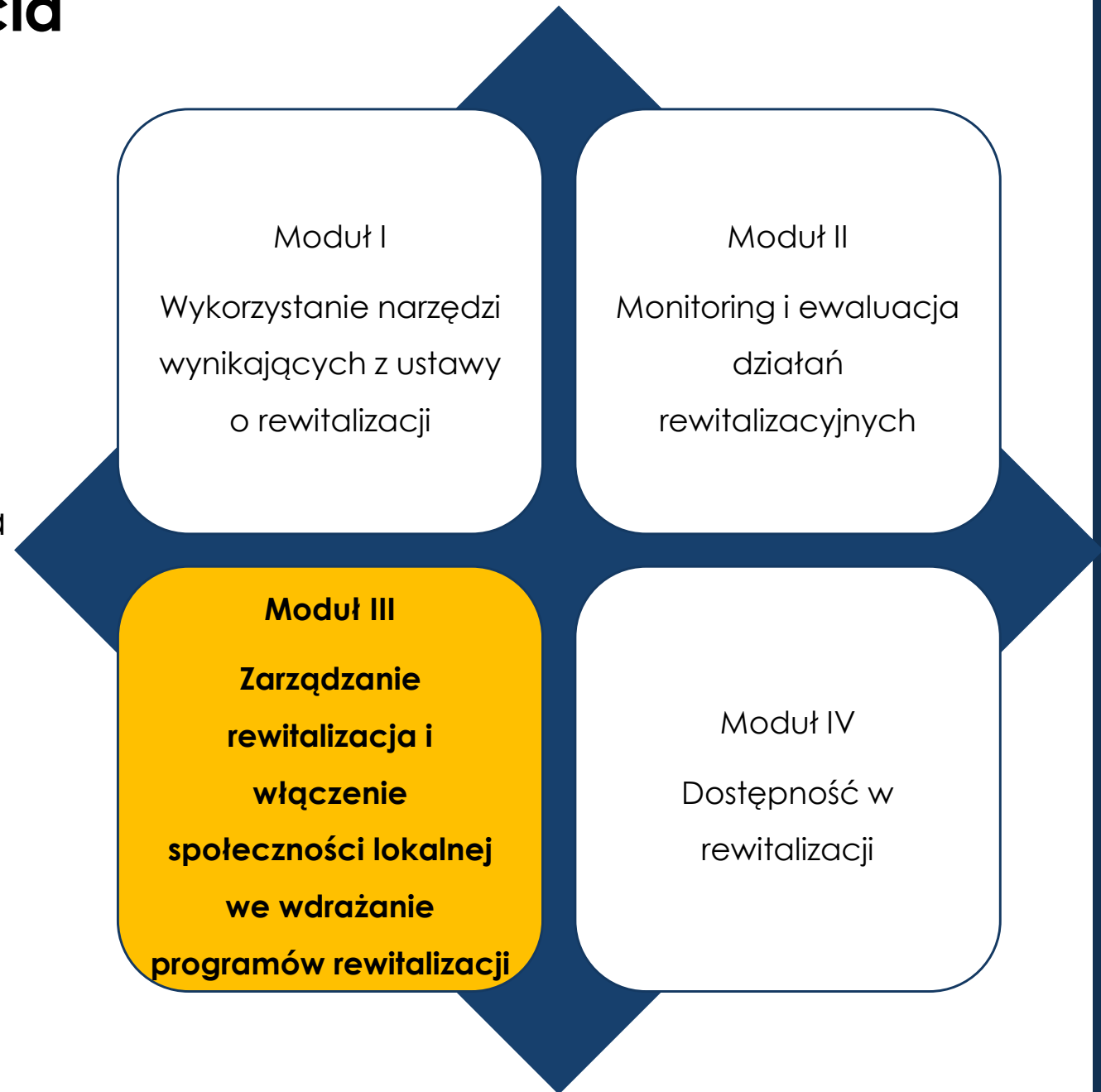


Szkolenie:

**Zarządzanie rewitalizacją i
włączenie społeczności lokalnej we
wdrażanie programów rewitalizacji**

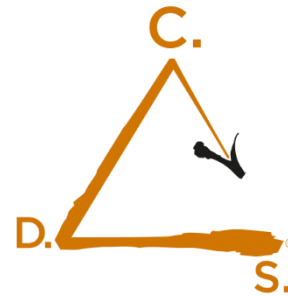
Struktura procesu wsparcia

- Jeden z elementów kompleksowego procesu wsparcia doradczo-szkoleniowego skierowanego dla przedstawicieli gmin z województwa lubelskiego w zakresie programowania i wdrażania działań rewitalizacyjnych.
- Zadanie jest realizowane przy współfinansowaniu ze środków Unii Europejskiej, w ramach Programu Operacyjnego Pomoc Techniczna 2014-2020.



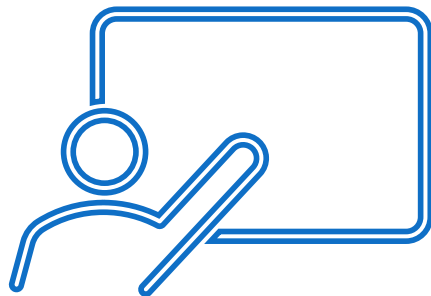
Prowadzenie szkolenia i wsparcia doradczo-szkoleniowego

- Realizacja przez konsultantów Centrum Doradztwa Strategicznego z Krakowa.
- Firma z ponad **20 letnim** doświadczeniem w realizacji programów rewitalizacji, strategii rozwoju i szeregu innych dokumentów programowych dla polskich gmin, powiatów i regionów.
- Na przestrzeni tych lat pracowaliśmy dla ponad 150 polskich JST.



Centrum Doradztwa
Strategicznego

Cele szkolenia



- Zdobyć wiedzę na temat **kluczowych elementów zarządzania procesem rewitalizacji** w gminie z uwzględnieniem przykładów **dobrych praktyk** w tym zakresie oraz istniejących **modeli zarządzania**.
- Wyposażenie uczestników w kompetencje związane z wykorzystaniem **partycypacji społecznej w procesie programowania i wdrażania rewitalizacji** oraz **identyfikacją interesariuszy** tego procesu.
- Poznanie **sposobów angażowania interesariuszy** (prywatnych, gospodarczych, społecznych) do realizacji działań rewitalizacyjnych, w tym **narzędzi konsultacji społecznych oraz metod** ukierunkowanych na kształtowanie przestrzeni publicznych.

Zakres tematyczny szkolenia

- dobre praktyki w zakresie zarządzania procesem rewitalizacji,
- operator rewitalizacji – modele zarządzania,
- angażowanie partnerów prywatnych i społecznych do realizacji działań rewitalizacyjnych,
- mechanizmy partycypacji społecznej w kształtowaniu przestrzeni publicznych,
- narzędzia konsultacji społecznych,
- realizacja włączenia społecznego na etapie wdrażania gminnego programu rewitalizacji.

A man with glasses and a beard, wearing a purple shirt, is pointing at a whiteboard in an office. A woman with short dark hair, wearing a white shirt and a yellow vest, is looking at the whiteboard. The background shows a bright office with large windows and other people working.

Zarządzanie procesem rewitalizacji

Model
zarządzania
rewitalizacją
w Polsce -
elementy

- SYSTEM PRAWNY
- ZADANIA I OBOWIĄZKI (SYSTEM INSTYTUCJONALNY)
- FINANSOWANIE
- MECHANIZMY WDROŻENIOWE (POZIOM LOKALNY)
- PARTYCYPACJA (POZIOM LOKALNY)

Aktualne **systemowe podstawy** prowadzenia rewitalizacji w Polsce

- Ustawa o rewitalizacji z dnia 9 października 2015 r. (Dz. U. z 2021 r. poz. 485);
- Krajowa Polityka Miejska 2030;
- Strategia na Rzecz Odpowiedzialnego Rozwoju do roku 2020 (z perspektywą do 2030 r.);
- Krajowa Strategia Rozwoju Regionalnego 2030.

Charakter rewitalizacji

Wyróżniki procesu rewitalizacji na tle innych procesów rozwojowych:

- uzasadnienie stanem kryzysowym i potrzebami społecznymi;
- koncentracja przestrzenna;
- partnerstwo i partycypacja społeczna;
- osadzenie na kapitale endogenicznym;
- kompleksowość i synergia działań różnego typu, w różnych sferach;
- komplementarność przedsięwzięć.

System instytucjonalny zarządzania rewitalizacją

- Integracja **wertykalna** – poziom terytorialny
- Integracja **horyzontalna** – zakres tematyczny

Zadania i obowiązki (system instytucjonalny)

- **Poziom krajowy:**

- a. Ministerstwo Rozwoju i Technologii;
- b. Pozostałe Ministerstwa.

Tworzenie prawnych ram dla wdrażania rewitalizacji w Polsce. Wspieranie działań o charakterze pilotażowym i modelowym.

- **Poziom regionalny:**

- a. Urzędy Marszałkowskie;
- b. Podmioty opiniujące.

Wsparcie edukacyjne gmin oraz weryfikacja programów rewitalizacji. Programowanie środków w ramach Funduszy Europejskich z uwzględnieniem zagadnień rewitalizacyjnych. Opiniowanie GPR.

- **Poziom lokalny:**

- a. Partnerzy społeczni i prywatni.

Przygotowanie i wdrażanie programów rewitalizacji.

Finansowanie rewitalizacji

- **Środki publiczne** – projekty sektora publicznego w całości finansowane ze środków własnych lub współfinansowane z publicznych środków krajowych lub zagranicznych (Fundusze Europejskie, fundusze celowe, programy rządowe).
- **Środki prywatne** – projekty sektora gospodarczego i społecznego finansowane w całości ze środków własnych.
- **Środki publiczne + prywatne** – projekty sektora gospodarczego i społecznego współfinansowane z publicznych środków krajowych lub zagranicznych lub projekty sektora publicznego realizowane w partnerstwie z sektorem gospodarczym/ społecznym.

Finansowanie rewitalizacji – **jak to działało** do tej pory?

- W finansowaniu GPR największe znaczenie mają środki gminne, których zaangażowanie zostało zaplanowane w wysokości około 53,4% ogólnych kosztów realizacji programów. Dodatkowo, około 14,77% środków zaplanowanych na pokrycie przedsięwzięć rewitalizacyjnych ma pochodzić ze źródeł prywatnych.
- Inaczej kształtuje się rozkład źródeł finansowania w przypadku pozaustawowych programów rewitalizacji. Aż 51% środków na realizację programów gminy planują pozyskać ze środków unijnych, a jedynie na poziomie 41% oceniają swoje zaangażowanie.

Finansowanie rewitalizacji – środki krajowe

Programy krajowe – rządowe programy ministerialne, stypendialne, granty i dotacje ze środków krajowych, m.in. dla organizacji pozarządowych i jednostek badawczych na inicjatywy szkoleniowe, kulturalne, społeczne (np. Senior+, Narodowy Program Rozwoju Czytelnictwa).

Państwowe fundusze celowe - według ustawy z dnia 27 sierpnia 2009 r. o finansach publicznych są formą organizacyjną sektora finansów publicznych, utworzoną w celu realizacji wyodrębnionych zadań państwowych. Ustawa wyróżnia m.in. Fundusz Emerytur Pomostowych, Państwowy Fundusz Rehabilitacji Osób Niepełnosprawnych, Fundusz Pomocy Postpenitencjarnej, Fundusz Promocji Kultury i in.

Inne źródła finansowania – np. inicjatywy wdrażane przez podmioty prywatne (np. Podwórka Talentów NIVEA) lub programy organizacji pozarządowych i funduszy międzynarodowych (np. Fundusz Inicjatyw Obywatelskich, Program Aktywni Obywatele).

Finansowanie rewitalizacji – **obligacje**

- Są jednym z instrumentów zwrotnych zarządzania długiem publicznym zdefiniowanym w art. 4 ustawy z dnia 15 stycznia 2015 r. o obligacjach (Dz.U. 2022 poz. 454).
- Obligacje pozwalają gminie na zaciągnięcie długoterminowych zobowiązań, z okresem spłaty nawet do 25 lat. Dzięki temu są instrumentem finansowania inwestycji o długim okresie zwrotu, które nie są nastawione wyłącznie na generowanie zysku.



Finansowanie rewitalizacji

– mikrogranty

- Dla społeczności zamieszkującej obszar rewitalizacji ważne są małe działania mające przełożenie na ich codzienne życie, np. stworzenie ogrodu społecznego, remont podwórka, zaaranżowanie wspólnej przestrzeni na kino letnie.
- Istotne jest dofinansowanie działań rewitalizacyjnych w małej skali ze środków własnych gminy. Forma tego dofinansowania może być zróżnicowana.

Finansowanie rewitalizacji – **mikrogranty**

Finansowanie aktywności lokalnej za pomocą mikrograntów zwykle opiera się na jednym z trzech modeli. Są to:

- 1) otwarty konkurs ofert dla organizacji pozarządowych**, które będą prowadzić mikrodziałania w lokalnych społecznościach.
- 2) regranting**, czyli wybór operatora w otwartym konkursie ofert, który na podstawie ustalonego regulaminu wyłania następnie kolejne podmioty (organizacje pozarządowe, grupy nieformalne, mieszkańców) realizujące konkretne najczęściej niewielkie projekty, np. pikniki sąsiedzkie, turnieje gier, nasadzenia zieleni na małych przestrzeniach.
- 3) konkurs w ramach inicjatywy lokalnej**, który jest realizowany na podstawie ustawy o działalności pożytku publicznego i wolontariacie. Inicjatywa lokalna może dotyczyć stricte rewitalizacji.

Mikrogranty na inicjatywy lokalne – przykłady



Partnerstwo publiczno - prywatne

Partnerstwo publiczno-prywatne polega na wspólnej realizacji przedsięwzięcia opartej na podziale zadań i ryzyk pomiędzy podmiotem publicznym i partnerem prywatnym (Ustawa o partnerstwie publiczno-prywatnym z dnia 19 grudnia 2008 r. (Dz. U. z 2022 r. poz. 407).



Zagospodarowanie obszaru dawnej zajezdni tramwajowej na Dolnym Mieście w Gdańsku.



Kompleksowy system modernizacji obiektów oświatowych w gminie Wiązowna.

Model
zarządzania
rewitalizacją
w gminach
– poziom
lokalny

Zgodnie z art. 3 ust. 1 ustawy o rewitalizacji lokalny poziom administracji publicznej pełni najważniejszą rolę w systemie zarządzania i wdrażania procesów rewitalizacji w Polsce.

Optymalny system gminny to taki, który **pozwoi na efektywne współdziałanie na jego rzecz różnych instytucji oraz wzajemne uzupełnianie się i spójność procedur.**

Warunki skutecznego zarządzania procesem rewitalizacji na poziomie lokalnym

- Zabezpieczenie współpracy z różnymi podmiotami i instytucjami;
- Spójność procedur;
- Zabezpieczenie udziału interesariuszy w zarządzaniu programem rewitalizacji;
- Osadzenie w istniejącym systemie zarządzania gminą.

Zadania własne gminy w procesie rewitalizacji

- przygotowanie,
- koordynowanie,
- tworzenie warunków do prowadzenia rewitalizacji,
- a także jej prowadzenie.

Przygotowanie rewitalizacji – zadania gminy

- Utworzenie zespołu zadaniowego ds. rewitalizacji;
- Przeprowadzenie diagnozy społeczno-gospodarczej w gminie oraz wytyczenie na jej podstawie obszarów:
zdegradowanego i rewitalizacji (około 3 – 6 miesięcy);
- Konsultacje obszarów i uchwała rady gminy o ich wyznaczeniu (minimum 30 dni);
- Uchwała rady gminy o przystąpieniu do sporządzania GPR;
- Sporządzenie projektu programu rewitalizacji (około 3 – 6 miesięcy);
- Konsultacje społeczne projektu programu rewitalizacji (minimum 30 dni);
- Zaopiniowanie programu rewitalizacji przez właściwe podmioty (minimum 14 dni);
- Wprowadzenie zmian wynikających z konsultacji i opinii;

Przygotowanie rewitalizacji – zadania gminy cd.



- Przyjęcie przez radę gminy uchwały w sprawie programu rewitalizacji,
- Zapewnienie finansowania dla projektów gminnych oraz pomocy przy jego uzyskaniu dla partnerów społeczno-gospodarczych,
- Powołanie Komitetu Rewitalizacji (w drodze uchwały),
- Działania związane z lokalnym planowaniem przestrzennym: ewentualna korekta Studium Uwarunkowań i Kierunków Zagospodarowania Przestrzennego, zmiany i tworzenie miejscowych planów zagospodarowania przestrzennego, ewentualne utworzenie miejscowego planu rewitalizacji,
- Uchwała rady gminy o utworzeniu Specjalnej Strefy Rewitalizacji (jeśli dotyczy).

Koordynowanie,

tworzenie

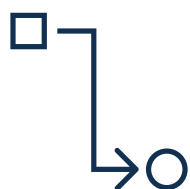
warunków do

prowadzenia

rewitalizacji i jej

prowadzenie –

zadania gminy



- Realizacja przedsięwzięć rewitalizacyjnych,
- Współpraca z partnerami społeczno-gospodarczymi przy realizacji ich projektów,
- Zapewnienie realizacji zasady partycypacji społecznej w procesie rewitalizacji,
- Zapobieganie przenoszeniu problemów na inne obszary,
- Prowadzenie działań w sposób jawny i przejrzysty
- zapewnienie dostępu do informacji publicznej,
- Monitorowanie efektów realizacji programu rewitalizacji
– gromadzenie i analiza wskaźników,
- Adekwatne reagowanie na dane pochodzące z monitoringu,
- Prowadzenie ewaluacji programu rewitalizacji.

Kto ma się
tym zająć
w gminie?



- Czy wdrażaniem rewitalizacji **powinien zarządzać Urząd Gminy** w oparciu o wyznaczone osoby/wydziały lub powołaną do tego strukturę (np. Zespół Zadaniowy)?
- Czy zarządzanie wdrażaniem rewitalizacji **należy zlecić powołując zewnętrznego Operatora?** np. jednostka budżetowa, dedykowana spółka gminna, podmiot prywatny lub NGO?

Odpowiedź na powyższe pytania zależy od:

wielkości gminy, wielkości obszaru rewitalizacji, potencjału administracyjnego gminy, znaczenia procesu rewitalizacji w polityce rozwoju gminy, skali zaplanowanych przedsięwzięć rewitalizacyjnych.

Modele zarządzania programem rewitalizacji **w polskich gminach**

- **Koordynator wewnętrzny, zespół zadaniowy:**

Zespół złożony z pracowników różnych komórek i jednostek urzędu gminy; koordynator lub pełnomocnik ds. rewitalizacji.

- **Model mieszany:**

Operator zewnętrzny przy wsparciu biura/koordynatora lub zespołu zadaniowego powołanego w urzędzie gminy.

- **Operator zewnętrzny:**

Jednostka budżetowa lub spółka komunalna realizująca zadania własne w zakresie rewitalizacji, podmiot zewnętrzny wyłoniony w oparciu o ustawę PZP lub ustawę o PPP lub konkurs ofert w oparciu o ustawę o działalności pożytku publicznego i o wolontariacie.

Modele

zarządzania -

przykłady


- **Koordynator wewnętrzny, Zespół zadaniowy**
 - Gmina Szerzyny (woj. małopolskie) – operator wewnętrzny (Referat Funduszy Europejskich i Rozwoju UG);
 - Gmina Opole Lubelskie (woj. lubelskie) – Pełnomocnik Burmistrza ds. rewitalizacji, Zespół Zadaniowy ds. Rewitalizacji.
- **Model mieszany**
 - Gmina Olszanica (woj. podkarpackie) - Przedsiębiorstwo Rozwoju Infrastruktury Gminy Olszanica „PRI” Spółka z ograniczoną odpowiedzialnością.
- **Operator zewnętrzny**
 - Radom (woj. mazowieckie) – Rewitalizacja sp. z o.o.;
 - Dąbrowa Górnicza (woj. śląskie) – Fabryka Pełna Życia Sp. z o.o.

Zdolność instytucjonalna gmin do prowadzenia działań rewitalizacyjnych – wybrane wnioski z ewaluacji (1)

- W gminach wiejskich i małych gminach miejsko-wiejskich zadania dotyczące rewitalizacji są wykonywane przez osoby, których podstawowe obowiązki zawodowe obejmują także inne czynności, a z prowadzenie działań związanych z rewitalizacją stanowi **obowiązek dodatkowy**. Pracownicy ci są najczęściej odpowiedzialni również za aplikowanie o środki zewnętrzne na realizację projektów wpisanych do programu, do realizacji których zobowiązała się dana gmina.
- W mniejszych miastach zwykle funkcjonują jednostki organizacyjne, które oprócz nadzoru nad rewitalizacją wykonują **dodatkowe zadania** (np. Wydział Rewitalizacji i Rozwoju, Wydział Rewitalizacji i Estetyzacji, Referat ds. Funduszy Unijnych i Rewitalizacji). Często oprócz osób częściowo zaangażowanych w rewitalizację funkcję głównego koordynatora realizacji procesu rewitalizacji pełni jedna osoba.

Zdolność instytucjonalna gmin do prowadzenia działań rewitalizacyjnych – wybrane wnioski z ewaluacji (2)

- **Problem rotacji pracowników** jest szczególnie dotkliwy – jeśli osoba, która zdobyła wiedzę i doświadczenie przy wcześniejszych działaniach dotyczących rewitalizacji, odchodzi z pracy, trudno ją zastąpić osobą o podobnych kwalifikacjach.
- W większych **miastach problemy kadrowe są mniej dotkliwe**. Respondenci przyznawali zwykle, że wprowadzenie pożądanego byłoby zatrudnienie dodatkowych osób, jednak nie jest to warunek konieczny dla dalszego sprawnego nadzorowania procesu rewitalizacji.
- Jak wynika z przeprowadzonych wywiadów pogłębionych, zdecydowana **większość badanych gmin (84%)** przy opracowywaniu programów rewitalizacji skorzystała **z usług podmiotu zewnętrznego**.



**Rola partycypacji
społecznej w
procesie
rewitalizacji**



Rewitalizacja

– przypomnienie definicji

REWITALIZACJA stanowi proces wyprowadzania ze stanu kryzysowego obszarów zdegradowanych, prowadzony w sposób kompleksowy, poprzez zintegrowane działania na rzecz lokalnej społeczności, przestrzeni i gospodarki, skoncentrowane terytorialnie, **prowadzone przez interesariuszy rewitalizacji** na podstawie Gminnego Programu Rewitalizacji (art. 2 ust.1. Ustawy o rewitalizacji z dnia 9 października 2015).

Interesariusze rewitalizacji (art.2 ust.2 ustawy o rewitalizacji)

- 1) **mieszkańcy obszaru rewitalizacji oraz właściciele, użytkownicy wieczysti nieruchomości i podmioty zarządzające nieruchomościami** znajdującymi się na tym obszarze, w tym spółdzielnie mieszkaniowe, wspólnoty mieszkaniowe, społeczne inicjatywy mieszkaniowe i towarzystwa budownictwa społecznego;
- 2) **mieszkańcy gminy inni** niż wymienieni w pkt 1;
- 3) podmioty prowadzące lub zamierzające prowadzić na obszarze gminy **działalność gospodarczą**;
- 4) podmioty prowadzące lub zamierzające prowadzić na obszarze gminy **działalność społeczną**, w tym organizacje pozarządowe i grupy nieformalne;
- 5) **jednostki samorządu terytorialnego** i ich jednostki organizacyjne;
- 6) organy **władzy publicznej**;
- 7) podmioty, inne niż wymienione w pkt 6, realizujące na obszarze rewitalizacji uprawnienia **Skarbu Państwa**.

Partycypacja społeczna w Ustawie o rewitalizacji

Art. 3

- 1) Przygotowanie, koordynowanie i tworzenie warunków do prowadzenia rewitalizacji, a także jej prowadzenie w zakresie właściwości gminy, stanowią jej zadania własne.
- 2) Zadania, o których mowa w ust. 1, gmina realizuje: 1) **w sposób jawny i przejrzysty, z zapewnieniem aktywnego udziału interesariuszy na każdym etapie (partycypacja społeczna) [...]**;

Art. 5

- 1) Partycypacja społeczna obejmuje **przygotowanie, prowadzenie i ocenę rewitalizacji w sposób zapewniający aktywny udział interesariuszy**, w tym poprzez uczestnictwo w konsultacjach społecznych oraz w pracach Komitetu Rewitalizacji, o którym mowa w art. 7

WNIOSEK: Partycypacja społeczna w procesie rewitalizacji to „coś więcej” niż tylko konsultacje społeczne.

Art. 5 ust. 2:

Przygotowanie, prowadzenie i ocena rewitalizacji, o których mowa w ust. 1, polegają w szczególności na:

- 1) **poznaniu potrzeb i oczekiwań interesariuszy** oraz dążeniu do spójności planowanych działań z tymi potrzebami i oczekiwaniami;
- 2) prowadzeniu, skierowanych do interesariuszy, **działań edukacyjnych i informacyjnych** o procesie rewitalizacji, w tym o istocie, celach, zasadach prowadzenia rewitalizacji, wynikających z ustawy, oraz o przebiegu tego procesu;
- 3) inicjowaniu, umożliwianiu i wspieraniu działań służących rozwijaniu dialogu między interesariuszami oraz ich integracji wokół rewitalizacji;

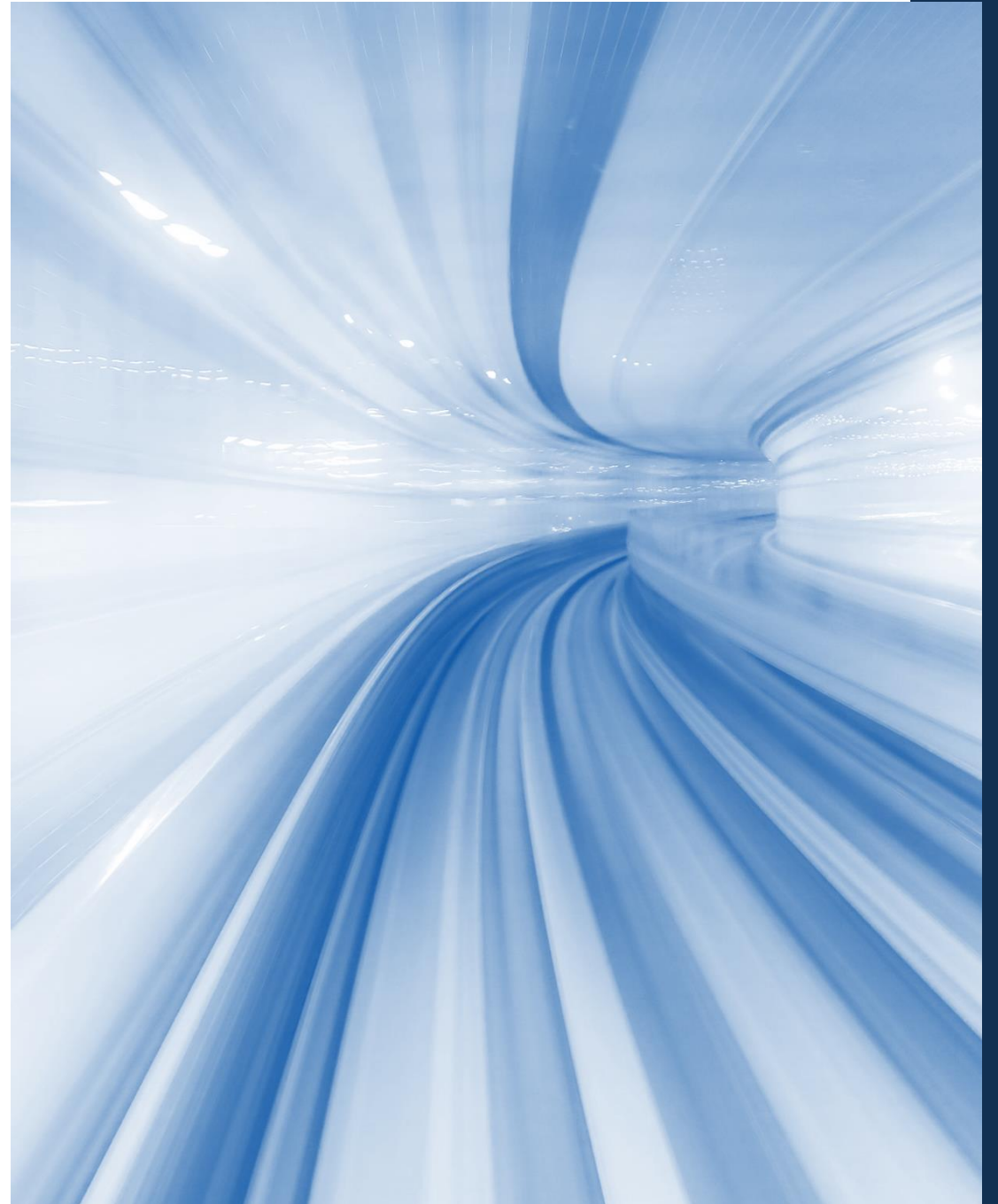
Art. 5 ust. 2:

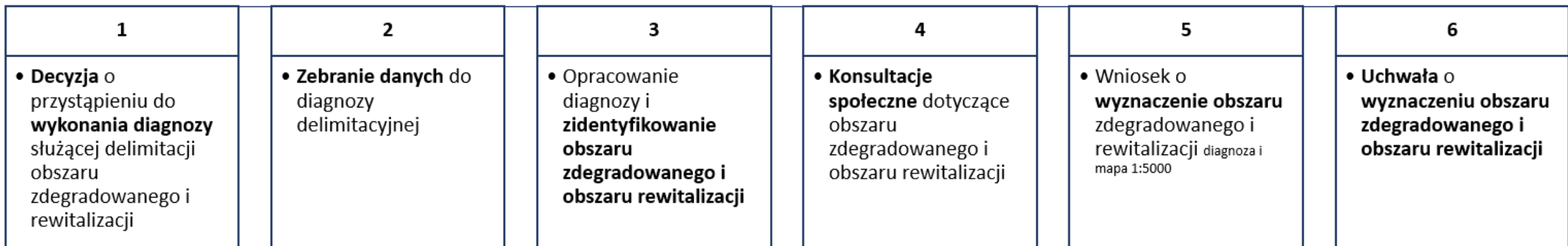
Przygotowanie, prowadzenie i ocena rewitalizacji, o których mowa w ust. 1, polegają w szczególności na:

- 4) zapewnieniu **udziału interesariuszy w przygotowaniu dokumentów** dotyczących rewitalizacji, w szczególności GPR;
- 5) wspieraniu **inicjatyw zmierzających do zwiększenia udziału interesariuszy** w przygotowaniu i realizacji GPR;
- 6) zapewnieniu w czasie **przygotowania, prowadzenia i oceny rewitalizacji możliwości wypowiedzenia się** przez interesariuszy.

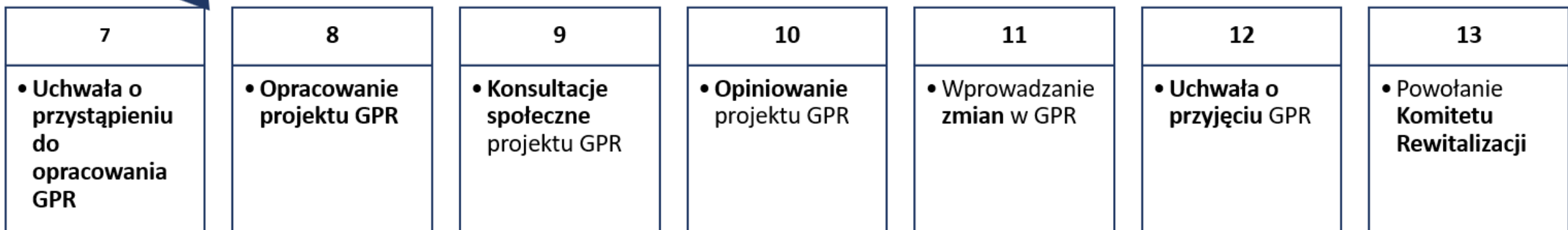
Trzy sektory w rewitalizacji

- publiczny,
- prywatny,
- pozarządowy, społeczny.





13 kroków



Proces przejścia trzynastu kroków zajmuje minimum 9 miesięcy.

Partycypacja a etapy rewitalizacji

Krok 3 – Wyznaczenie obszaru zdegradowanego i obszaru rewitalizacji.

Krok 4 – Konsultacje społeczne (3 formy obowiązkowe).

Krok 8 – Opracowanie gminnego Programu Rewitalizacji.

Krok 9 – Konsultacje społeczne (3 formy obowiązkowe).

Krok 13 – Powołanie Komitetu Rewitalizacji (konsultacje społeczne - 3 formy obowiązkowe).

Realizacja Gminnego Programu Rewitalizacji.

Krok 3. Wyznaczenie obszaru zdegradowanego i obszaru rewitalizacji

- Rozpoczęcie procesu rewitalizacji – uświadomiamy pojęcie „rewitalizacji”: co rewitalizacja oznacza dla mieszkańców i innych interesariuszy? po co prowadzić rewitalizację? – działania informacyjne i edukacyjne.
- Wyznaczenie obszaru zdegradowanego – jak badać objawy stanu kryzysowego? Nadawanie interpretacji danym statystycznym.
- Wyznaczenie obszaru rewitalizacji – obszar o szczególnej koncentracji zjawisk negatywnych, na którym z uwagi na istotne znaczenie dla rozwoju lokalnego gmina zamierza prowadzić rewitalizację.

Krok 4. Konsultacje społeczne – delimitacja (1/3)

Art. 6. 3. Formami konsultacji społecznych są:

- 1) zbieranie uwag w postaci papierowej lub elektronicznej, w tym za pomocą środków komunikacji elektronicznej, w szczególności poczty elektronicznej lub formularzy zamieszczonych na stronie podmiotowej gminy w Biuletynie Informacji Publicznej;
- 2) spotkania, debaty, warsztaty, spacer studyjne, ankiety, wywiady, wykorzystanie grup przedstawicielskich lub zbieranie uwag ustnych.

3a. Spotkania i debaty mogą być przeprowadzane również za pomocą środków porozumiewania się na odległość, zapewniających jednoczesną transmisję wizji i dźwięku.

3b. Ankiety i wywiady mogą być przeprowadzane również za pomocą środków porozumiewania się na odległość.

4. Konsultacje społeczne prowadzi się z wykorzystaniem formy, o której mowa w ust. 3 pkt 1, oraz co najmniej dwóch form, o których mowa w ust. 3 pkt 2.

Krok 4. Konsultacje społeczne – delimitacja (2/3)

Art. 6

5. Termin wyznaczony na składanie uwag **nie może być krótszy niż 30** dni, licząc od dnia powiadomienia, o którym mowa w ust. 2.

6. Konsultacje społeczne prowadzi się w sposób **ułatwiający zrozumienie** prezentowanych treści i odniesienie się do nich, a w przypadku gdy jest to uzasadnione specyfiką konsultowanych treści, z użyciem wizualizacji oraz sporządzonych w języku niespecjalistycznym skrótów i zestawień informacji zawartych w dokumentach poddawanych konsultacjom.

7. Niezwłocznie po zakończeniu każdej z form konsultacji społecznych opracowuje się **informację podsumowującą jej przebieg**, zawierającą dane o miejscu i czasie jej przeprowadzenia i omówienie jej przebiegu, a w przypadku formy, o której mowa w ust. 3 pkt 1 – również wszystkie uwagi wraz z odniesieniem się do nich.

Krok 4. Konsultacje społeczne – delimitacja (3/3)

Art. 6

8. Projekty dokumentów poddawanych konsultacjom społecznym, a także **projekty dokumentów uwzględniające zmiany** wprowadzone w wyniku konsultacji społecznych oraz informacje, o których mowa w ust. 7, **ogłasza się na stronie podmiotowej gminy w Biuletynie Informacji Publicznej** oraz, na żądanie osób zainteresowanych, udostępnia się w siedzibie urzędu gminy.

9. **Zamieszczenie na stronie podmiotowej gminy w Biuletynie Informacji Publicznej informacji, o których mowa w ust. 7, dotyczących wszystkich przeprowadzonych form konsultacji społecznych kończy te konsultacje.**

10. Po wyznaczeniu obszaru rewitalizacji konsultacje społeczne w formach, o których mowa w ust. 3 pkt 2, prowadzi się na tym obszarze lub, jeżeli nie jest to możliwe, w jego najbliższym sąsiedztwie.

Krok 8. Opracowanie Gminnego Programu Rewitalizacji

- Wyznaczenie celów rewitalizacji – poznanie potrzeb i oczekiwań interesariuszy.
- Ustalenie zadań / projektów rewitalizacyjnych – włączenie interesariuszy w proces rewitalizacji, działania rewitalizacyjne nie muszą, a nawet nie powinny być realizowane wyłącznie przez urząd gminy.



Krok 9. Konsultacje społeczne - GPR

Art. 6. 3. Formami konsultacji społecznych są:

- 1) zbieranie uwag w postaci papierowej lub elektronicznej, w tym za pomocą środków komunikacji elektronicznej, w szczególności poczty elektronicznej lub formularzy zamieszczonych na stronie podmiotowej gminy w Biuletynie Informacji Publicznej;
- 2) spotkania, debaty, warsztaty, spacer studyjne, ankiety, wywiady, wykorzystanie grup przedstawicielskich lub zbieranie uwag ustnych.

3a. Spotkania i debaty mogą być przeprowadzane również za pomocą środków porozumiewania się na odległość, zapewniających jednoczesną transmisję wizji i dźwięku.

3b. Ankiety i wywiady mogą być przeprowadzane również za pomocą środków porozumiewania się na odległość.

4. Konsultacje społeczne prowadzi się z wykorzystaniem formy, o której mowa w ust. 3 pkt 1, oraz co najmniej dwóch form, o których mowa w ust. 3 pkt 2.

Krok 13. Powołanie Komitetu Rewitalizacji

- Komitet Rewitalizacji stanowi forum współpracy i dialogu interesariuszy z organami gminy w sprawach dotyczących przygotowania, prowadzenia i oceny rewitalizacji oraz pełni funkcję opiniodawczo-doradczą wójta, burmistrza albo prezydenta miasta. Dopuszcza się powołanie osobnych Komitetów Rewitalizacji dla wyznaczonych podobszarów rewitalizacji.
- Powołanie Komitetu Rewitalizacji jest obowiązkowe.
- Komitet Rewitalizacji jest powoływany w drodze uchwały Rady Gminy. Przed uchwałą prowadzone są obowiązkowe konsultacje społeczne.

Krok 13. Powołanie Komitetu Rewitalizacji - rekomendacje

Rekomendacje dotyczące roli i funkcjonowania Komitetu Rewitalizacji:

- Konieczność stałego podkreślania **roli Komitetu Rewitalizacji** – przez gminę i przez sam Komitet.
- Umożliwienie stałego i formalnego **kontaktu interesariuszy** z członkami Komitetu Rewitalizacji (udostępnienie adresu do korespondencji, adresów poczty elektronicznej).
- Konieczność **podnoszenia kwalifikacji** członków Komitetu Rewitalizacji oraz nawiązania kontaktu ze środowiskami eksperckimi.
- Konieczna jest **budowa tożsamości** Komitetu Rewitalizacji oraz więzi pomiędzy jego członkami oraz utworzenie forum wymiany wiedzy i informacji pomiędzy poszczególnymi Komitetami Rewitalizacji dot. wypracowanych zasad i mechanizmów działania.

Krok 13. Powołanie Komitetu Rewitalizacji – rekomendacje cd.

Rekomendacje dotyczące roli i funkcjonowania Komitetu Rewitalizacji:

- Zapewnienie możliwości powoływania w obrębie Komitetu Rewitalizacji **komisji problemowych**, których okres funkcjonowania byłby zbieżny z czasem potrzebnym na wsparcie danego zagadnienia.
- Wydzielanie w budżetach **jednostek obsługujących** pod kątem organizacyjnym Komitet Rewitalizacji osobnych środków finansowych zabezpieczających wykonalność jego zadań w każdym roku działania.
- Pierwsza **kadencja** nowego Komitetu Rewitalizacji nie powinna trwać dłużej niż 2 lata, a potem zwiększać się, ale nie powinna przekraczać 4 lat.

Źródło: Rekomendacje wybrane z „Komitety Rewitalizacji w praktyce. Raport z analizy funkcjonowania Komitetów Rewitalizacji (...)” IRMiR 2019 r.

Realizacja GPR

- Realizacja zadań zgłoszonych do GPR.
- Monitoring wskaźników realizacji GPR.
- Działania edukacyjne i informacyjne.



Siedem zasad konsultacji

- **Dobra wiara** - Konsultacje prowadzone są w duchu dialogu obywatelskiego. Strony słuchają się nawzajem, wykazując wolę zrozumienia odmiennych racji.
- **Powszechność** - Każdy zainteresowany tematem powinien móc dowiedzieć się o konsultacjach i wyrazić w nich swój pogląd.
- **Przejrzystość** - Informacje o celu, regułach, przebiegu i wyniku konsultacji muszą być powszechnie dostępne. Jasne musi być, kto reprezentuje jaki pogląd.
- **Responsywność** - Każdemu, kto zgłosi opinię, należy się merytoryczna odpowiedź w rozsądnym terminie, co nie wyklucza odpowiedzi zbiorczych.

Siedem zasad konsultacji – cd.

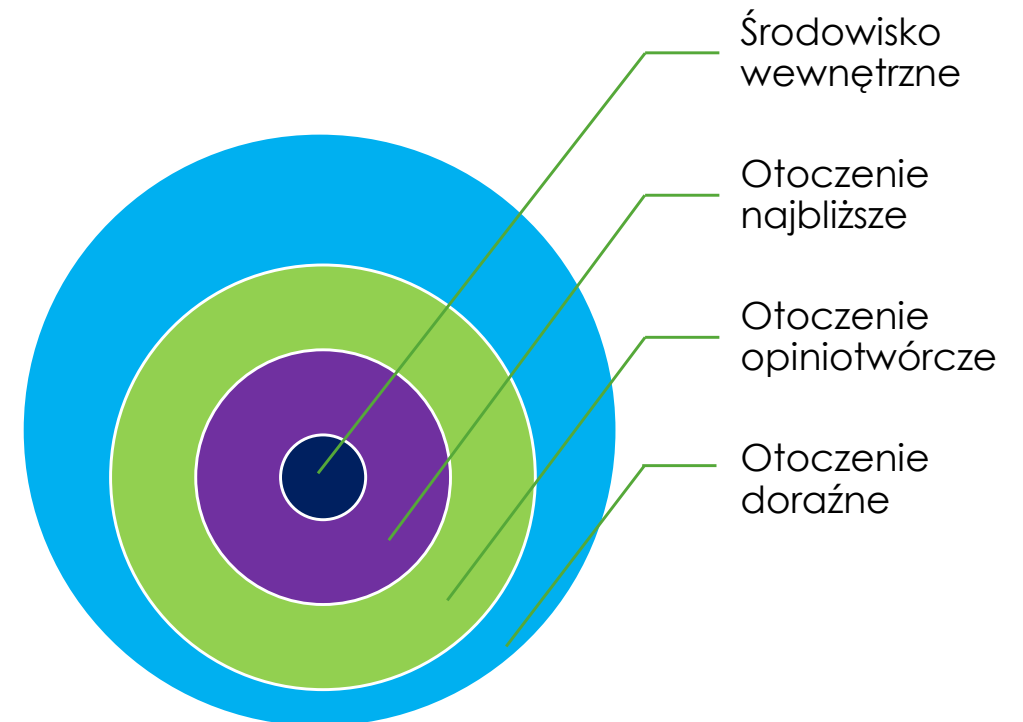
- **Koordinacja** - Konsultacje powinny mieć gospodarza odpowiedzialnego za konsultacje tak politycznie, jak organizacyjnie. Powinny one być odpowiednio umocowane w strukturze administracji.
- **Przewidywalność** - Konsultacje powinny być prowadzone od początku procesu legislacyjnego. Powinny być prowadzone w zaplanowany sposób i w oparciu o czytelne reguły.
- **Poszanowanie interesu ogólnego** - Choć poszczególni uczestnicy konsultacji mają prawo przedstawiać swój partykularny interes, to ostateczne decyzje podejmowane w wyniku przeprowadzonych konsultacji powinny reprezentować interes publiczny i dobro ogólne.

A blue-tinted photograph of a group of people in a meeting room. Several people have their hands raised, indicating an interactive session or a Q&A period. The background shows large windows and a modern interior. A black rectangular text box is centered over the image, containing white text.

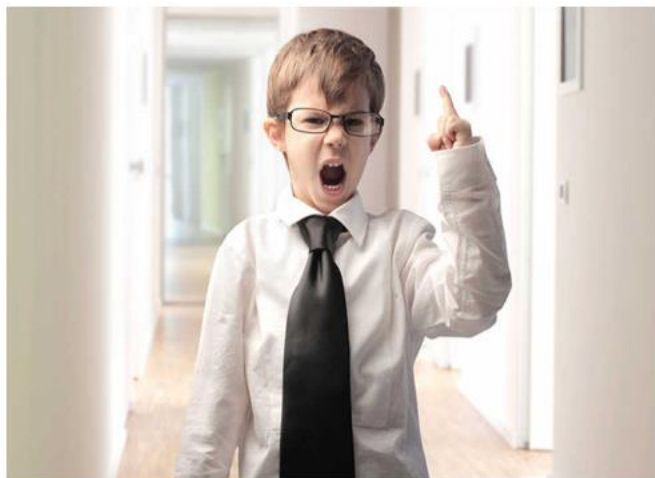
Ćwiczenie grupowe – praca na studium przypadku

Identyfikacja interesariuszy

- **środowisko wewnętrzne** organizacji;
- **otoczenie najbliższe**, do którego najczęściej zalicza się dostawców, klientów, usługodawców, konkurentów, lokalne społeczności itp.;
- **otoczenie opiniotwórcze** (media, autorytety, eksperci branżowi, kościoły);
- **otoczenie doraźne** (uśpione), które angażuje i aktywizuje się tylko w niektórych momentach działania organizacji, gdy pojawiają się interesujące te środowiska kwestie lub działania.



niskie – Prawdopodobieństwo - wysokie
zaangażowania



mała

- Siła wpływu -

duża

**Analiza
interesariuszy
(matryca
stakeholders)**

Metody anagazowania i partycypacji



Wybrane metody angażowania

Formy animacyjno – badawcze:

- Spacer badawczy,
- Badania w działaniu,
- Mobilne punkty konsultacyjne,
- Warsztat plenerowy,
- Warsztat przyszłościowy,
- Otwarte spotkania konsultacyjne.

Techniki facylitacyjne:

- Zmodyfikowana metoda delficka,
- Technika grup nominalnych,
- World cafe.

Spacer badawczy

- założenie wyjściowe: trasa i jej główne punkty;
- dotarcie do użytkowników danej przestrzeni/miejsca;
- warianty: 1 na 1 lub grupowy;
- korzyści: „namacalność miejsca” (jego problemów, potrzeb użytkowników itp.) w wybranych kontekstach;
- walor badawczo – diagnostyczny;
- Przykłady: Liszki, Wińsko, Niepołomice, Bytom.



Badania w działaniu

- Założenie wyjściowe: Identyfikacja i opis problemów i barier jest dokonywana przez społeczność lokalną;
- Wybór problemów, tworzenie narzędzi badawczych, realizacja badań i ich prezentacja w gestii mieszkańców;
- Korzyści: Duże zaangażowanie mieszkańców poprzez dyskusje rodzinne i sąsiedzkie;
- Waler diagnostyczny i badawczy;
- Przykłady z Szczurowej i Orzesza – młodzież szkolna.

Mobilny/stacjonarny punkt badawczy

- Możliwość zapoznania się z materiałami informacyjnymi i rozmowa z ekspertem lub odpowiedzialnym za proces GPR urzędnikiem;
- Funkcjonowanie na przestrzeni objętej rewitalizacją w miejscu ogólnodostępnym dla mieszkańców;
- Forma (namiot, kram, stoisko, minivan, rower towarowy, a nawet taczka);
- Korzyści dotarcie do dużej liczby mieszkańców, przestrzeń do wymiany opinii, badania ankietowe;
- Przykłady: Szczurowa, Zabierzów, Pyskowice.

Warsztat plenerowy

- punkt wyjścia: przestrzeń (pracujemy na określonym terenie);
- dotarcie do użytkowników danej przestrzeni/miejsca;
- wykorzystujemy różne metody moderacyjne (praca grupowa, głosowanie, burza mózgów);
- korzyści: „namacalność miejsca” (jego problemów, potrzeb użytkowników itp.) i/lub możliwość wykorzystania warsztatu jako eventu i/lub formy dyskusji społecznej wykorzystującej inny event.
- Przykład: Gnojnik, Niepołomice, Jaworzno.



Warsztat przyszłościowy

- Wypracowanie wspólnej akceptowalnej wizji zmian;
- Przebieg:
 - Faza krytyki - zrozumienie negatywnych aspektów, problemów obszaru,
 - Faza utopii - tworzenie idealnej wizji rozwiązywania istniejących problemów,
 - Faza realizacji - zgłaszania konkretnych realnych działań.
- Korzyści: zespołowe wypracowanie realnych rozwiązań;
- Zaangażowanie mieszanych zespołów (mieszkańcy, eksperci, urzędnicy);
- Przykład: Plac Rybi w Przemysłu.



Otwarte spotkania konsultacyjne

- Możliwość wzięcia udziału przez liczną grupę mieszkańców;
- Skonfrontowanie perspektyw i opinii przedstawicieli różnych grup (mieszkańcy, przedsiębiorcy, NGO's, urzędnicy, eksperci lokalne władze);
- Możliwość wsparcia technikami aktywizującymi (techniki kreatywne i analityczne) oraz wizualizacjami – mapy, plany;
- Stosowane powszechnie;
- Przykłady: Szerzyny, Liszki, Kęty.



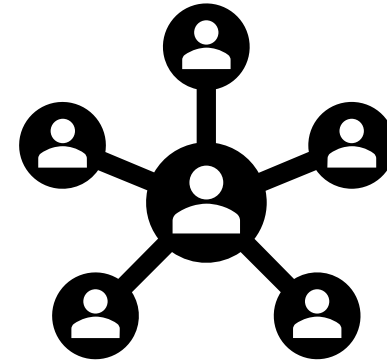
Zmodyfikowana metoda delficka

- założenie wariantu podstawowego: zdalne pozyskiwanie indywidualnych opinii/ konsultowanie roboczych materiałów;
- założenie wariantu rozszerzonego (metoda delficka): zdalne podejmowanie decyzji;
- komfortowa dla uczestników (praca w dogodnym czasie i miejscu);
- dostęp do jakościowej informacji o postępach w procesie;
- podtrzymywanie kontaktu i zaangażowania.

MATERIAŁ
POWARSZTATOWY

Technika grup nominalnych


- możliwość efektywnej pracy z dużymi grupami;
- włączenie wszystkich uczestników niezależnie od zajmowanego stanowiska/charyzmy/pozycji (każdy ma głos, wszystkie głosy są równe);
- stopniowe/etapowe wypracowywanie konsensusu;
- powszechne poczucie współautorstwa ostatecznych rozwiązań.



World Cafe

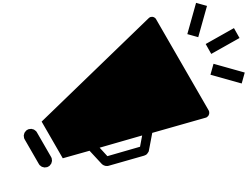
- Kawiarenka obywatelska – nastawiona na swobodną konwersację, służy wymianie opinii;
- Pozwala w uporządkowany sposób przeprowadzić grupowy proces wymiany myśli i obserwacji oraz generowania pomysłów dla konkretnego obszaru;
- Uczestnicy skupieni przy stolikach (do 7 osób) dostają temat, wokół którego dyskutują. Moderator stolika dba o zapis rozmowy. Potem następuje przeniesienie się do innego stolika i praca nad kolejnym tematem;
- Korzyści: wiele osób aktywnie pracuje, sporo opracowanych tematów/ wątków.





**Wskazówki dotyczące angażowania
społeczności - informowanie i zapraszanie**

Informowanie - jak dobrze to robić?



- **Nie bój się wyjść do ludzi tam gdzie oni są** - np. imprezy lokalne, miejsca powszechnie odwiedzane, itp.
- **Znajdź i wykorzystaj kanały przekazu, z których korzystają Twoi Interesariusze** – np. prasa lokalna, gazetki handlowe, plakaty, tablice informacyjne, bilbordy, reklama w środkach komunikacji publicznej.
- Pamiętaj, że świetnie sprawdzają się techniki i kanały powszechne dla reklamy handlowej.
- Internet to nie tylko BIP czy www gminy. **Internet to przede wszystkim media społecznościowe** – facebook i inne.
- Przekuj przekaz informacji w edukację – np. konkurs.
- Twarzą kampanii informacyjnej nie zawsze musi być Wójt/Burmistrz czy Prezydent. **Pomyśl o lokalnym, rozpoznawalnym autorytecie** (pomyśl o tym także w kontekście grup odbiorców).

weź
udział!

Ostatnio opublikowana konsultacja

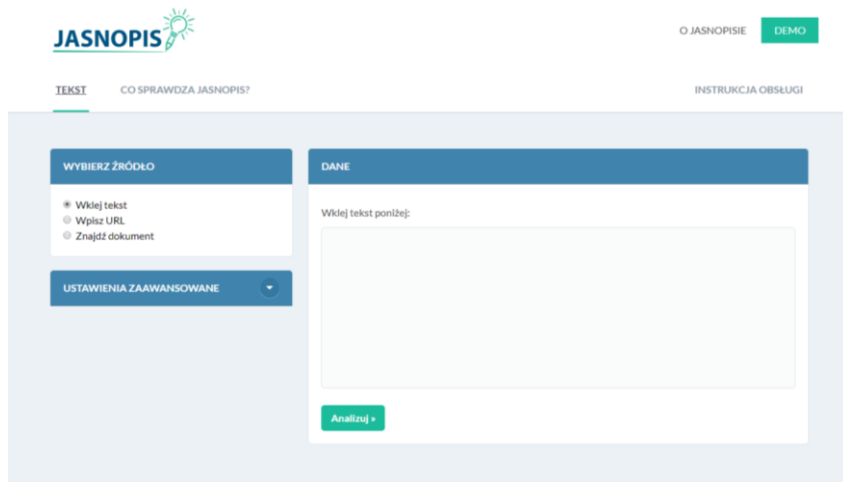
STRATEGIA ZIELONE SERCE ROZTOCZA 2020-2030

[DOWIEDZ SIĘ WIĘCEJ](#)

Liczba aktywnych konsultacji: 1

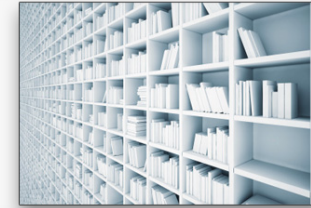
[PRZEJDŹ DO LISTY KONSULTACJI](#)

**Platformy
konsultacji i
partycypacji**



Automatyczna diagnoza stylu

Przedstawiamy program, który bada cechy stylistyczne tekstu. Obecnie wskazuje poziom mglistości języka (indeks FOG-PL). Szybko się jednak uczy. W przyszłości będzie potrafił znacznie więcej.



Sprawdź swój tekst!

FOG dla Twojego tekstu: [18-więcej](#) lat edukacji
 DIAGNOZA: [język bardzo trudny](#)

Jak działa Logios?

1. Logios korzysta w tej chwili z indeksu FOG-PL. Jest to wzór R. Gunninga, ale dostosowany do właściwości polszczyzny.
2. FOG, czyli mglistość języka, to cecha, która utrudnia percepcję tekstu. Jej poziom zależy od długości zdań i długości wyrazów.
3. Logios ocenia mglistość tekstu, a następnie pokazuje, jakie trzeba mieć wykształcenie, by lektura nie sprawiała problemów.

Co wskazuje FOG?

- przystępność na poziomie szkoły podstawowej FOG 1-6
- przystępność na poziomie gimnazjum FOG 7-9
- przystępność na poziomie szkoły średniej FOG 10-12
- przystępność na poziomie studiów licencjackich FOG 13-15
- przystępność na poziomie studiów magisterskich FOG 16-17
- przystępność na poziomie studiów doktoranckich FOG 18-21
- wymagany doktorat FOG 22 i więcej

Uwaga na prosty język

(aplikacje do
 diagnozy języka)

- Logios Badacz - Audyty prostego języka
- Jasnopis



Zapraszanie – dobre rady

- Korzystaj z **form bezpośrednich** (zaproszenia indywidualne, door – to – door);
- Zaangażuj **lokalne autorytety** (metoda kuli śnieżnej);
- **Wyjdź w teren** (punkt informacyjny/konsultacyjny, wydarzenia lokalne/imprezy).

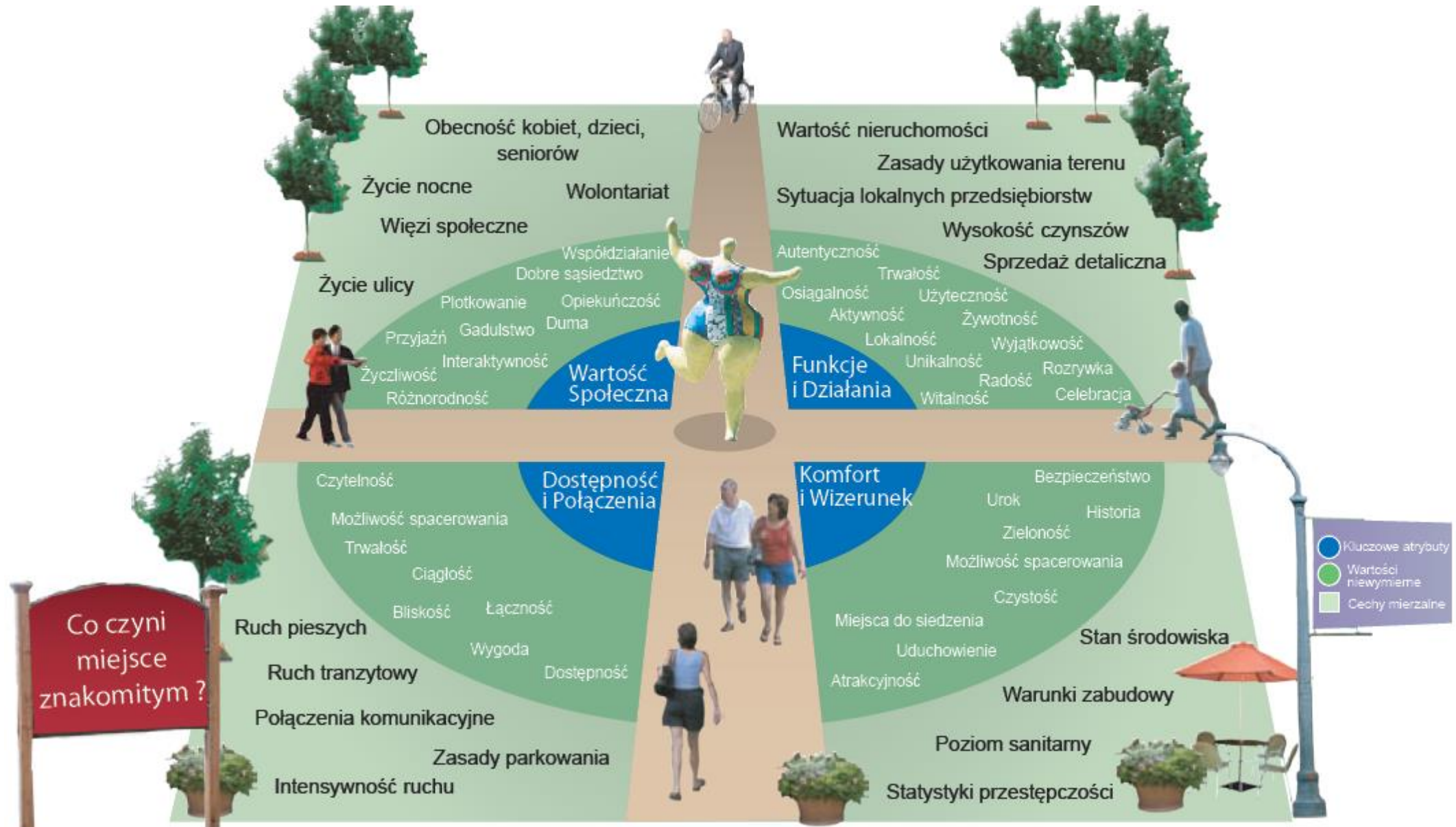


Partycypacja w kształtowaniu przestrzeni publicznych

Jak przetworzyć miejsce?



Co czyni miejsce znakomitym?



Metody partycypacyjne przydatne w kształtowaniu przestrzeni

- Spacer badawczy;
- Warsztat plenerowy;
- Warsztaty z makietą/modeliem (np. Planning for Real);
- Warsztaty wydobywcze (praca z mapami);
- Warsztaty Charette;
- Geoankieta, mapa interaktywna;
- Obserwacja i mapowanie.



Fundusze Europejskie
Pomoc Techniczna



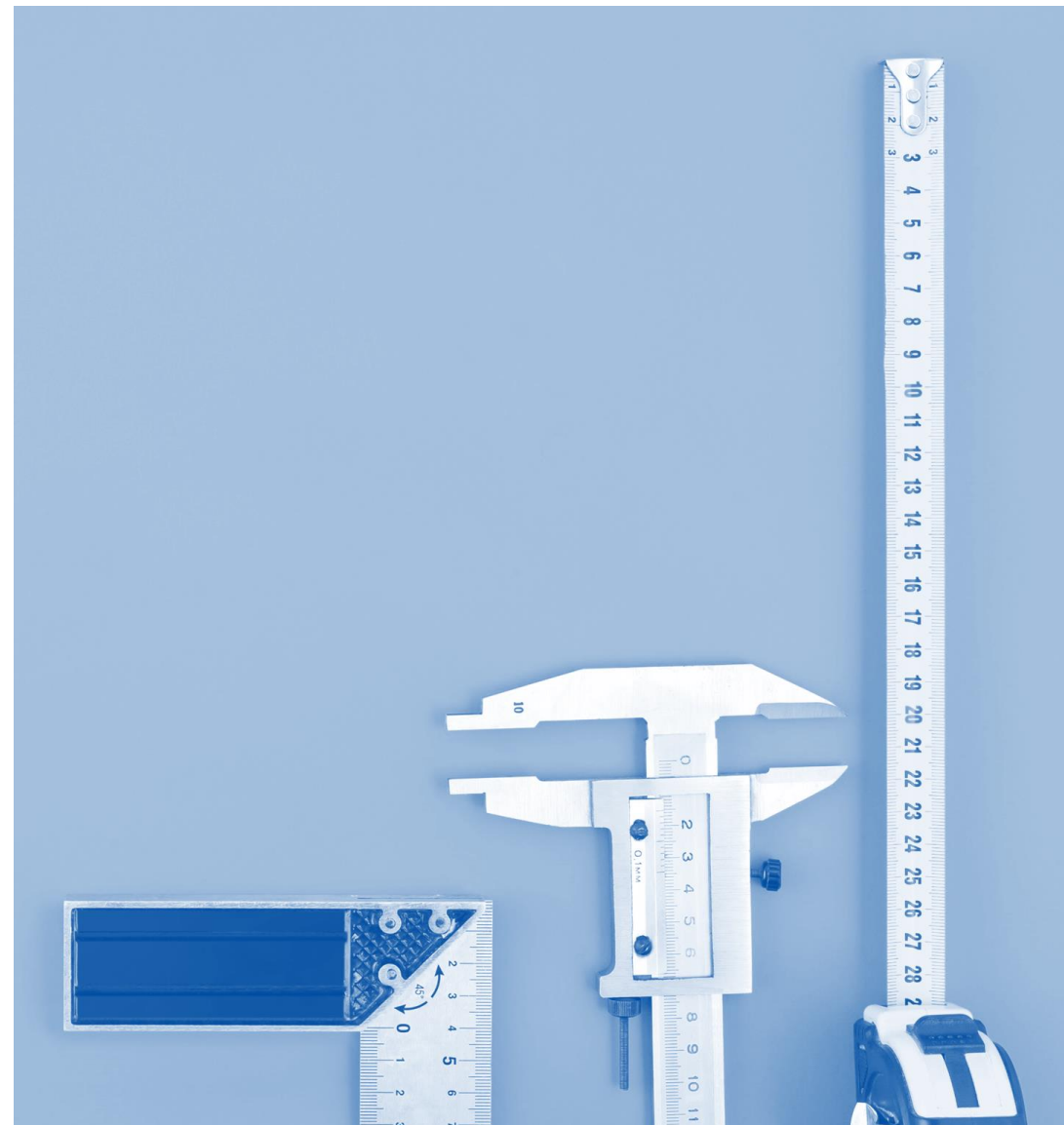
Rzeczpospolita
Polska



Unia Europejska
Fundusz Spójności



Podsumowanie



Ankieta ewaluacyjna

