

REGION +



lubelskie
Smakuj życie!

Numer 6

Fundusze dla Lubelszczyzny

NOWOCZESNA MEDYCYNA POPRAWIA KOMFORT CODZIENNEGO ŻYCIA

Lubelskie ośrodki medyczne chętnie sięgają po unijne pieniądze

Stefan Jaworski

W naszych miesięcznikach Region+ dużo piszemy o zdrowiu i działaniach służby zdrowia wspieranych przez Regionalny Program Operacyjny Województwa Lubelskiego. Dzięki unijnym dotacjom rozbudowują się i powstają nowe ośrodki medyczne, lekarze tworzą i realizują programy profilaktyczne i terapeutyczne, obejmując opieką coraz większą rzeszę pacjentów. Dotacje trafiają nie tylko do sektora publicznego, ale i prywatnego, który dynamicznie się rozwija i oferuje usługi, na które w publicznej służbie zdrowia trzeba długo czekać lub takie, których tam w ogóle nie ma. Takie usługi są dostępne m.in. w dwóch lubelskich firmach medycznych: Terpa i Revita.

Unikalny ośrodek z unikalną terapią

Dr Ewa Baszak-Radomańska odeszła 10 lat temu z kliniki Uniwersytetu Medycznego po to, by pracować z pacjentkami z przewlekłym bólem narządów płciowych. Nie jest to rzadka przypadłość, bo na takie bóle uskarża się od 5 do 16 proc. kobiet na świecie. Choroba znana wulwodynią została opisana 15 lat temu, ale nadal niewiele o niej wiadomo. Mimo częstego występowania jest późno i rzadko rozpoznawana, a leczenie bywa niewłaściwe. Trudność z uzyskaniem diagnozy i leczeniem wulwodynii mają pacjentki w Polsce i na całym świecie.



Dr Ewa Baszak-Radomańska bada pacjentkę w lubelskim ośrodku Terpa

Zdaniem dr Baszak-Radomańskiej wulwodynia to najbardziej zaniedbany obszar w zakresie zdrowia kobiety, choć znacząco wpływa na jej życie i pogarsza jego jakość. W wielu przypadkach prowadzi do rodzinnych dramatów, np. ze względu na niemożność współżycia. - I dlatego stworzyłam ośrodek Terpa, w którym pomagamy kobietom cierpiącym na tę chorobę - mówi. - Jest to ośrodek wyjątkowy nie tylko w naszym regionie i w kraju, ale także i na świecie, ponieważ niewiele jest placówek medycznych, które stworzyły własne

programy terapeutyczne tej choroby.

Początkowo dr Baszak-Radomańska wraz z zespołem prowadziła terapię w kilku gabinetach, ale dzięki uzyskanej dotacji w kwocie ponad miliona złotych wynajęła pomieszczenia po dawnej poczcie i na powierzchni 300 mkw. stworzyła profesjonalny ośrodek z czterema gabinetami, salą gimnastyczną i pokojami hotelowymi, w którym prowadzi terapię RECOVER dla pacjentek cierpiących na wulwodynię.

Pani doktor i jednocześnie prezes spółki Terpa zaj-



W komorze hiperbarycznej Revity można prowadzić tlenoterapię, która przyspiesza regenerację komórek

muje się nie tylko leczeniem. Szkoli lekarzy, a także wspiera merytorycznie ogólnopolską kampanię medyczno-społeczną „Wulwodynia? Zapytaj lekarza”, poświęconą kobietom cierpiącym z powodu wulwodynii i ich bliskim.

Ośrodek Terpa realizuje również program redukcji masy ciała i zdrowego stylu życia, który powstał przy współpracy lekarza, dietetyka, psychologa i fizjoterapeuty o nazwie „Ważka”. I tu również znalazła zastosowanie unikalna terapia - przeszczep flory jelitowej, dzięki któremu moż-

liwa jest redukcja i utrzymanie prawidłowej masy ciała.

Tlen, który leczy

Wszyscy, którzy cierpią z powodu schorzeń narządów ruchu, a także pacjenci po operacjach dobrze wiedzą, jak ważna w ich przypadku jest rehabilitacja. Ale też jak długie są kolejki na zabiegi rehabilitacyjne. Na niektóre trzeba czekać nawet pół roku. Dlatego też powstanie każdego nowego ośrodka rehabilitacyjnego jest przyjmowane przez pacjentów z nadzieją, że szybciej będą mogli dostać się do

gabinetu i szybciej wrócić do zdrowia.

Fizjoterapeuta Arkadiusz Sałbut własną działalność zaczął od niewielkiego gabinetu. Po kilkunastu latach stworzył ośrodek Revita wyposażony w nowoczesny i innowacyjny sprzęt. - Dzięki wsparciu z RPO mogliśmy kupić komorę hiperbaryczną, wysokiej częstotliwości aparat USG czy karbo-bed - mówi Sałbut. - Pozwoliło to nam rozszerzyć działalność medyczną o diagnostykę USG oraz wyspecjalizować się w rehabilitacji obręzków limfatycznych. Firma rozszerzyła ofertę o zabiegi mało dostępne w województwie lubelskim, co przyczyniło się do wzrostu konkurencyjności.

Właściciel ośrodka Revita szczególnie dumny jest z komory hiperbarycznej, w której prowadzona jest tlenoterapia. Jest to naturalna i bezinwazyjna metoda terapeutyczna, polegająca na oddychaniu 100-proc. tlenem w warunkach podwyższonego ciśnienia wytwarzanego w komorze hiperbarycznej. Tlen podawany jest przez specjalną maskę i trafia do obszarów źle ukrwionych, miejsc stanów zapalnych, ognisk udarowych czy trudno gojących się ran. Tlenoterapia hiperbaryczna osmiokrotnie zwiększa liczbę komórek macierzystych krążących w organizmie, które przemieszczają się do uszkodzonych komórek przyspieszając ich regenerację.

To właśnie dzięki takim unikalnym terapiom, które prowadzą ośrodki prywatne, ten sektor medyczny zyskuje coraz więcej pacjentów, którzy są skłonni zapłacić za usługi, jeśli są one wysokiej jakości.

Kobiety biorą sprawy w swoje ręce

Staramy się dbać o nasze małe ojczyzny zupełnie tak samo jak o własne ogniska domowe - mówi o działalności organizacji pozarządowych w naszym regionie **Anna Augustyniak**, sekretarz województwa lubelskiego

Zainicjowała Pani akcję „Zostaw podatek na Lubelszczyźnie”. Chodzi o 1 procent naszych dochodów, który możemy przekazać z rozliczenia rocznego na organizację pożytku publicznego. Wielu z nas myśli, coż to jest 1 procent, przecież to jakieś grosze.

Może się wydawać, że 1 procent to niewiele, jednak każda złotówka ma znaczenie. Jeśli każdy mieszkaniec województwa lubelskiego w deklaracji podatkowej wpisze numer KRS organizacji pożytku publicznego z regionu, to łącznie do takich instytucji może trafić ponad 27 milionów złotych. Zgromadzone środki trafiają do organizacji pracujących społecznie na rzecz promocji zdrowia, sportu czy kultury. Przekonanie o tym, że nie mamy wpływu na poprawę jakości życia lokalnych społeczności, jest błędne. Nas nic to nie kosztuje, a każda złotówka ma znaczenie.

Jaką wagę dla takich organizacji mają nasze darowizny?

To często być albo nie być dla małych organizacji. Wiele z nich nie może pozwolić sobie na medialną kampanię promocyjną ze względów finansowych. Jednak wszystkie te instytucje działają prężnie dla dobra potrzebujących. Każda darowizna, która zasila ich

konta, pozwala na organizację warsztatów dla dzieci, miejsc przyjaznych seniorom, festiwa- li, koncertów, miejsc wsparcia dla chorych - jednym słowem pokazuje, że społeczność to przede wszystkim ludzie. To dla nich warto pracować.

Darowizny nie rozkładają się proporcjonalnie. Niektórzy dostają dużo, inni mniej, a niektórzy pewnie nic. A przecież muszą mieć pieniądze na prowadzenie działalności.

Tu ze wsparciem przyjdą fundusze unijne, z których warto czerpać. Na stronie internetowej Regionalnego Programu Operacyjnego pojawiają się informacje o aktualnych naborach. Myślę tu np. o streetworkingu, czyli nowatorskim programie pracy z osobami wykluczonymi społecznie. Program ma na celu pomoc bezdomnym w naszym regionie. W ubiegłym roku oszacowano liczbę bezdomnych w Lublinie na prawie 1000 osób. Przy wsparciu ze środków unijnych powstał program „Powrót” (działanie 11.1). Dzięki niemu ponad 300 bezdomnych korzysta z różnych form pomocy, takich jak: kursy, staże, pomoc psychologiczna czy prawna. Szukajmy sposobów, nie powodów.

Organizacje pozarządowe działają lokalnie, znają po-



Anna Augustyniak

trzeby ludzi, ale czasami brak im siły przebicia, nie mają pieniędzy na promocję. Pani podpowiada im - wykorzystajcie internet, portale społecznościowe.

Internet jest doskonałym źródłem promocji również inicjatyw społecznych. Codziennie setki tysięcy osób przeglądają portale społecznościowe ma szansę bliżej, poznać różne organizacje. Bardzo cieszę się, że świadomość związana z możliwością decydowania o tym, co stanie się z częścią naszego podatku,

stale wzrasta. Jednak to wciąż za mało. Pozostaje nadal grupa podatników, którzy nie wiedzą o takiej możliwości i dlatego warto sięgać po media społecznościowe. Ale media to nie wszystko. Akcje społeczne pozwalają na bezpośredni kontakt z drugim człowiekiem. Zapraszam do Centrum Spotkania Kultur, gdzie „Damy żyć książce

**TYLKO KOBIETY
SĄ W STANIE
ROBIĆ KILKANAŚCIE
RZECZY
JEDNOCZEŚNIE
I CZERPAĆ Z TEGO
RADOŚĆ**

- dzieląc się nią”, a także do wzięcia udziału w akcji „Noś odblaski. Bądź jak księżyc - świeć odbitym światłem”. Dzięki takim inicjatywom mamy szansę zupełnie za darmo czytać książki czy dbać o bezpieczeństwo naszych bliskich, szczególnie podczas wieczornych spacerów. Nie wszystko wymaga wielkich środków, ale wszystko do- brych chęci.

Poprzedni numer naszego pisma w znacznej mierze poświęciliśmy sprawom szeroko

rozumianej kultury. Z perspektywy pełnionej funkcji może Pani ocenić to, co w ciągu ostatnich kilku lat zmieniło się pod tym względem w naszym regionie.

Myślę, że w naszym regionie pod względem kultury dzieje się tak wiele, że trudno zdecydować, jak spędzić wolny czas. Jednostki kultury kuszą nas wachlarzem wydarzeń, spotkań, wstaw czy koncertów. Trudno w tym miejscu nie wspomnieć o Festiwalu Filmu i Sztuki „Dwa Brzegi” w Kazimierzu Dolnym, o Jarmarku Jagiellońskim lub Festiwalu Stolica Języka Polskiego w Szczepieszynie. Jesteśmy otwarci na nowych ludzi i doznania. Pewnym krokiem idziemy w przyszłość, ale szanujemy tradycje. To wszystko sprawia, że lubelskie jest przestrzenią artystów, kuchnią mistrzów, miejscem spotkania kultur i inspiracji.

Moja córka pracuje w organizacji pozarządowej. Często opowiada mi o swojej pracy. Co mnie zaskoczyło, to to, że pracują tam prawie wyłącznie kobiety.

(śmiech) Bo tylko kobiety są w stanie robić kilkanaście rzeczy jednocześnie i czerpać z tego radość. Mamy w sobie wiele empatii, współczucia i poczucia lokalnego patrioty-

zmu. Staramy się dbać o nasze małe ojczyzny zupełnie tak samo jak o własne ogniska domowe, działając na ich rzecz. NGO (non-government organization - ang.) to organizacje, które nie są nastawione na osiąganie zysków, prowadzenie domu również. Kobiety są kreatywne i konsekwentne. Codziennie dają świadectwo wrażliwości na problemy wielu grup społecznych, w tym osób chorych, niepełnosprawnych, seniorów, którym na co dzień pomagają.

Jak widzi Pani rolę i możliwości kobiet w naszym regionie?

Kobiety w naszym regionie to prawdziwe bohaterki. Prowadzą domy, wychowują dzieci, często dokształcają się, są aktywne zawodowo i społecznie, nie zapominając o realizowaniu swoich pasji. Dla wielu z nich wiek nie ma znaczenia, a wręcz jest dodatkowym atutem. Czy wiecie Państwo, jak wiele senierek działa w małych lokalnych społecznościach? Tworzą rękodzieło, śpiewają i tańczą, o kulinariach nie wspomnę - prawdziwy majstersztyk. Kobiety w Lubelskiem biorą sprawy w swoje ręce. Zakładają własne działalności, w których bez wątpienia spełniają się. Firma jest kobietą nie tylko językowo.

Stefan Jaworski

Liderzy funduszy



Marek Kasprzak
wójt gminy
Gorzków

Marek Kasprzak jest wójtem od 2010 r. W tym czasie udało się pozyskać ok. 9,5 mln zł na inwestycje takie, jak: kolektory słoneczne, przydomowe oczyszczalnie ścieków, boisko sportowe, świetlice czy bezprzewodowy Internet. W zakresie projektów społecznych realizowano cele edukacyjne na rzecz uczniów i doposażenia bazy szkół.



Marek Kopieniak
wójt gminy
Hańsk

Wójt od 1990 r. Gmina w tym czasie pozyskała środki ze wszystkich możliwych programów pomocowych UE, w tym przedakcesyjnych, począwszy od małych z PROW po duże z RPO rozwiązujące kluczowe problemy infrastruktury, w tym dróg. Wykonano dla mieszkańców setki instalacji solarnych, fotowoltaicznych i przydomowych oczyszczalni ścieków.



Marek Korpysz
wójt gminy
Sosnówka

Jest wójtem od 2014 r. W ciągu tej kadencji gmina pozyskała środki z funduszy zewnętrznych na inwestycje dotyczące m.in.: infrastruktury drogowej (12 km dróg), odnawialnych źródeł energii (trwa realizacja projektu Energia ekologiczna dla gminy Sosnówka) czy zagospodarowania centrum miejscowości - budowa Otwartej Strefy Aktywności.



Zbigniew Kot
burmistrz Międzyrzecza
Podlaskiego

Zbigniew Kot jest burmistrzem od 2014 r. W tym czasie w mieście zrealizowano wiele inwestycji z funduszy zewnętrznych, m.in. montaż instalacji odnawialnych źródeł energii. Dobięga końca rewitalizacja zespołu pałacowo-parkowego i termomodernizacja pływalni. Zostanie wymienione oświetlenie uliczne i powstanie siedziba Warsztatu Terapii Zajęciowej.



Teodora Zaręba
wójt gminy
Zakrzew

Teodora Zaręba pełni funkcję wójta od 2006 roku. W ciągu tych lat, dzięki pozyskanym funduszom, wykonano w gminie takie inwestycje, jak: budowa sali gimnastycznej, boiska wielofunkcyjnego, remonty dróg oraz świetlic wiejskich, wodociągi. Obecnie realizowany jest II etap projektu „Odnawialne Źródła Energii”.

Z BLOGA SUPER ELKI

3 kroki do własnego biznesu

Marzysz o założeniu własnej firmy? Masz masę pomysłów i energii, ale brakuje Ci wiedzy? Szukasz źródeł finansowania dla swojego biznesu? Mam dla Ciebie dobrą wiadomość - wiem jak Fundusze Europejskie mogą pomóc Ci w realizacji planów o własnej firmie. Właśnie trwa nabór w konkursie 9.6 Wsparcie przedsiębiorczości w ramach Zintegrowanych Inwestycji Terytorialnych Lubelskiego Obszaru Funkcjonalnego (ZIT LOF). Sprawdź, jaki rodzaj wsparcia możesz uzyskać. Wsparcie mogą uzyskać osoby bezrobotne po 30. roku życia. Ale masz większe szanse na dotacje, jeśli jesteś kobietą, masz 50 lat i więcej i jesteś długotrwale bezrobotny.
info.rpo.lubelskie.pl/blog



Program e-zdrowie ułatwi życie pacjentom

Spore udogodnienia czekają na pacjentów szpitali z naszego województwa. Wiele spraw, chociażby odbiór wyników badań, będzie można załatwić bez wychodzenia z domu. Wszystko dzięki dofinansowaniu unijnemu

Agata Wójcik

Chcemy stworzyć między innymi oprogramowanie, dzięki któremu pacjenci będą mogli przez internet odebrać nie tylko wyniki badań laboratoryjnych, ale także tomografię czy usg - mówi **Marek Zawada**, dyrektor Samodzielnego Publicznego Zakładu Opieki Zdrowotnej w Radzynie Podlaskim. I podkreśla, że wprowadzenie udogodnień informatycznych jest potrzebne również ze względu na nowe wymogi dotyczące ochrony danych osobowych czy konieczność zwiększenia przepustowości przetwarzanych przez szpital danych, chociażby obrazowych.

Żeby wprowadzić szereg udogodnień dla pacjentów i personelu medycznego placówka, podobnie jak dwadzieścia cztery inne jednostki z naszego regionu, wystąpiła o dofinansowanie unijne w ramach projektu, który ma na celu rozwój e-zdrowia. Szpitalowi w Radzynie zostało przyznanych ponad 2,24 mln zł, natomiast ponad 300 tys. zł



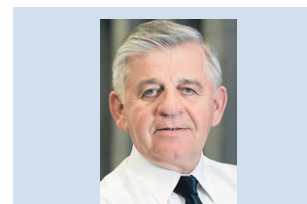
Umowę o dofinansowaniu programu e-zdrowie w Radzynie Podlaskim podpisali (od lewej): dyrektor Departamentu Wdrażania EFRR Marcin Czyżak, dyrektor SPZOZ w Radzynie Podlaskim Marek Zawada, starosta radzyński Lucjan Kotwica i wicestarosta Jan Gil

to wkład własny. W Radzynie cały system powinien zacząć działać do kwietnia 2019 r. Poza odbiorem wyników, pacjenci będą mogli zapisać się do specjalisty drogą elektro-

niczną czy korzystać z e-recepty i zwolnienia elektronicznego. By nowe oprogramowanie mogło prawidłowo działać, niezbędny będzie także zakup nowego sprzętu - komputerów

i drukarek oraz przeszkolenie pracowników.

- Wdrożenie systemów to duże udogodnienie dla pacjentów i personelu medycznego. Pozwoli to na usprawnienie



Sławomir Sosnowski
marszałek województwa
lubelskiego

Zarząd Województwa dba o poprawę ochrony zdrowia i życia mieszkańców Lubelszczyzny. Z RPO WL przeznaczylimy pieniądze m.in. na badania profilaktyczne chorób nowotworowych czy boreliozy. Usprawnimy również dostęp pacjentów do usług zdrowotnych za pośrednictwem internetu. Dotujemy przedsięwzięcia realizowane przez podmioty prywatne, na które w publicznej służbie zdrowia trzeba długo czekać lub w ogóle nie są w tym sektorze wykonywane.

pracy szpitala - mówi Marek Kos, dyrektor SPZOZ w Kraśniku, kolejny z beneficjentów unijnego programu w naszym województwie. I dodaje, że m.in. na zakup nowego sprzętu

informatycznego, programy i szkolenia pracowników przeznaczono prawie 3,5 mln zł, z czego pół miliona pochodziło ze środków własnych.

Poza elektronicznymi zapisami i odbiorem wyników, kraśnicki szpital będzie prowadził elektroniczną dokumentację medyczną, wystawiał e-recepty oraz elektroniczne skierowania. Da to chorym także możliwość korzystania z internetowego konta pacjenta, za pośrednictwem którego będą mieć możliwość wglądu w historię leczenia. Dodatkowo, w niektórych jednostkach stanie się możliwe monitorowanie dostępności świadczeń zdrowotnych. Chorzy będą bowiem mogli za pośrednictwem internetu sprawdzić długość oczekiwania na wizytę u specjalisty.

Wsparcie działań w zakresie zwiększenia stopnia cyfryzacji i rozwoju elektronicznych usług publicznych w sektorze ochrony zdrowia w województwie lubelskim możliwe było dzięki konkursowi na realizację projektów z zakresu e-zdrowia. Na ich realizację przeznaczono ponad 21 mln zł.

Za rankingami kryje się także ciężka praca beneficjentów RPO WL

Ryszard Szymański

Pomimo rozleniwiających upałów i sezonu urlopowego Departament Wdrażania Europejskiego Funduszu Społecznego w Urzędzie Marszałkowskim poprawił swoją pozycję w lipcowym rankingu wdrażania RPO. Ranking obejmuje wszystkie województwa.

Miesiąc temu informowaliśmy, że nasz region klasyfikowany jest na drugiej pozycji pod względem liczby zawartych umów o dofinansowanie projektów współfinansowanych

z EFS. Tę pozycję udało się utrzymać także obecnie. Do końca lipca podpisanych zostało 985 umów na łączną kwotę ponad 1,28 mld złotych. Województwo wykorzystało więc prawie 55 procent wszystkich pieniędzy przeznaczonych w RPO WL na finansowanie tzw. projektów miękkich.

- Dzisiaj jednak możemy się pochwalić również tym, że jesteśmy już na siódmej pozycji pod względem liczby zatwierdzonych wniosków o płatność - mówi Andrzej Kloc, dyrektor Departamentu Wdrażania EFS. - Ich wartość sięgnęła blisko

400 mln zł. Wszystko to nie byłoby jednak możliwe bez pracy naszych beneficjentów.

Wśród nich na szczególną uwagę zasługują niewielkie projekty edukacyjne. Ich realizacji podejmują się placówki w całym województwie. Dzięki nim w szkołach możliwa jest organizacja dodatkowych zajęć nie tylko z zakresu po-szczególnych przedmiotów nauczania. Równie często nauczyciele diagnozują bowiem potrzebę podjęcia wysiłku zmierzającego do przekazania dzieciom umiejętności i chęci samego



Zajęcia rehabilitacyjne w Szkole Podstawowej w Dorohusku. Projekt „Sensoryczna ekspedycja” realizowany był do końca czerwca tego roku. Na jego realizację szkoła otrzymała nieco ponad 115 tys. zł

uczenia się. Wielu uczniom, którzy za kilka dni pójdą do szkoły, takie projekty dają nadzieję na zwiększenie szans

edukacyjnych i rehabilitację ruchową.

Ważnym działaniem w ramach projektów tego typu są

również zajęcia po-zwalające na rozwój kompetencji społecznych dzieci z zaburzeniami komunikacji.

Nabór wniosków na projekty fotoniczne wciąż trwa

Sylwia Szczesna

Samorząd województwa lubelskiego oraz Narodowe Centrum Badań i Rozwoju wspólnie wspierają projekty w zakresie technologii fotonicznych. Na ten cel przeznaczono aż 100 milionów złotych.

Fotonika to dziedzina, która łączy w sobie wiedzę z elektroniki, optyki, fotowoltaiki, jak również telekomunikacji światłowodowej. To możliwość zastosowania światła w zaawansowanej technice. To dzięki niej możliwe stało się rozbudowanie ultraszybkiej światłowodowej infrastruktury sieci telekomunikacyjnych.

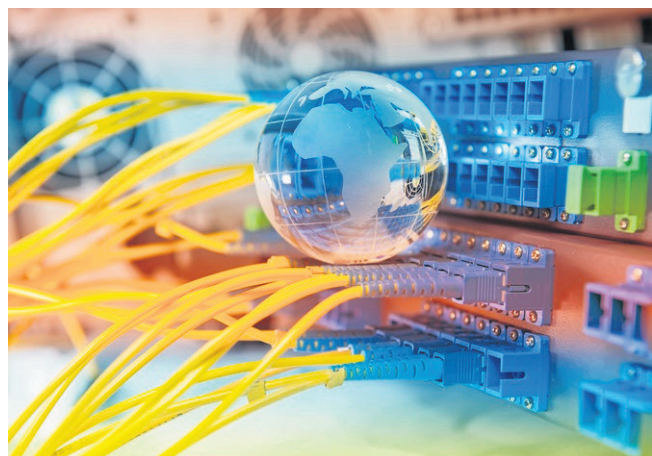
- Technologie fotoniczne mają wpływ na poprawę konkurencyjności i innowacyjności niemal wszystkich gałęzi przemysłu. To okazja na rozwinięcie lokalnej przedsiębiorczości - mówi dyrektor Lubelskiej Agencji Wspierania Przedsiębiorczości **Marceli Niezgodą**.

Z uwagi na multidyscyplinarny charakter oraz dynamiczny rozwój fotonika stwarza szerokie możliwości jej zastosowania. Odpowiada za rozwój metod

diagnostycznych w medycynie, precyzyjność w obróbce różnorodnych materiałów czy też dokładność przy znakowaniu laserowym. Również zastosowanie technologii fotonicznej można odnaleźć w energooszczędnym oświetleniu na bazie diod LED.

Zastosowanie tej technologii pozwala na powstawanie nowych usług branżowych oraz gałęzi przemysłu. Lubelscy przedsiębiorcy stają przed ogromną szansą na uzyskanie dofinansowania na dywersyfikację swojej oferty i wkroczenie na rynek nowych nisz. W ramach Działania 1.2 Badania celowe istnieje możliwość wsparcia finansowego do 60 proc. na projekty, które polegają na prowadzeniu wyłącznie eksperymentalnych prac rozwojowych w zakresie innowacyjnych technologii fotonicznych. Prace te muszą wpisywać się w Agendę Badawczą Wspólnego Przedsięwzięcia Województwa Lubelskiego oraz Narodowego Centrum Badań i Rozwoju. Wnioski można składać do końca sierpnia.

Więcej informacji na stronie rpo.lubelskie.pl lub pod nr. tel. 81 462 38 12/31.



Rozwój fotoniki umożliwia rozbudowę ultraszybkiej światłowodowej infrastruktury sieci telekomunikacyjnych

Spece od zielonej energii

Jest ich sześciu i na efektywnym wykorzystaniu energii znają się jak mało kto. To doradcy energetyczni z Regionalnego Biura Energii

Agata Wójcik

Głównie zadania doradców to wsparcie w planowaniu i wdrażaniu przyjaznych środowisku inwestycji w regionie, informowanie o źródłach ich finansowania oraz pomoc w przygotowaniu i wdrożeniu planów gospodarki niskoemisyjnej.

- Z naszej pomocy bezpłatnie mogą skorzystać wszyscy zainteresowani - mówi **Kajetan Kościak**, koordynator Regionalnego Biura Energii Urzędu Marszałkowskiego Województwa Lubelskiego. Z doradztwa zespołu specjalistów skorzystała chociażby Komenda Wojewódzka Policji w Lublinie, która planuje przeprowadzić termomodernizację budynków. - Doradzamy bowiem nie tylko w sprawach związanych z odnawialnymi źródłami energii, ale także efektywności energetycznej - uściśla.

Specjalistom z Regionalnego Biura Energii pracy nie



Dyrektor Regionalnego Biura Energii Henryk Smolarz przy instalacji solarnej na jednym z budynków w Lublinie

brakuje. Do tej pory w celu weryfikacji wpłynęły do niego 182 plany gospodarki niskoemisyjnej. - Doradcy są odpowiedzialni także za przeprowadzenie szkoleń i działań

informacyjno-promocyjnych - mówi **Henryk Smolarz**, dyrektor Regionalnego Biura Energii UMWL.

Doradcy realizują ogólnopolski projekt wsparcia dorad-

czego dla sektora publicznego, mieszkaniowego oraz przedsiębiorstw w zakresie efektywności energetycznej oraz odnawialnych źródeł energii. - Nasza pomoc jest wszechstronna. Jeżeli zgłosi się do nas osoba zainteresowana założeniem farmy słonecznej, jesteśmy w stanie pomóc jej w znalezieniu najbardziej korzystnego terenu pod tę inwestycję - zachęca Kościak.

- Unia Europejska stawia na zieloną energię. Urząd Marszałkowski wpisuje się w ten trend i od lat sukcesywnie przeznacza fundusze europejskie na odnawialne źródła energii, dzięki którym na domach mieszkańców pojawiają się instalacje solarne i fotowoltaiczne - wyjaśnia dyrektor Smolarz.

Z pomocy doradców można skorzystać w siedzibie Urzędu Marszałkowskiego przy ul. Grottgera 4. Można skontaktować się z nimi także telefonicznie (81 537-16-16 lub 81 537-16-17) oraz drogą mailową: doradztwo.energetyczne@lubelskie.pl.

Dojadą i powiedzą, jak korzystać z funduszy

Agata Wójcik

Nie wiesz, jak napisać wniosek o unijne dofinansowanie? Zgłoś się do Mobilnego Punktu Konsultacyjno-Informacyjnego.

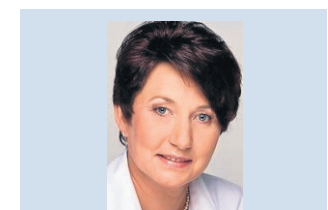
- Utworzyliśmy ten punkt, bo zgłasza się do nas wiele osób, którym potrzebna jest pomoc w przygotowaniu wniosku o ubieganie się o fundusze unijne - wyjaśnia **Małgorzata Sokół**, dyrektor Wojewódzkiego Urzędu Pracy w Lublinie.

W punkcie można uzyskać m.in. informację na temat procedury wyboru projektów dofinansowanych w ramach Działania 11.1 Aktywni włącznie oraz poradę w sprawie przygotowywania wniosków. Pracownicy WUP udzielają bezpłatnej pomocy od lipca. - Już widać pierwsze efekty naszej pracy. Za nami trzydzieści trzy spotkania - zdradza Sokół. Zachęca również do skorzystania z doradztwa ze względu na to, że przygotowanie wniosku wymaga specjalistycznej wiedzy i warto z niej skorzystać, by uniknąć

odrzućcia wniosku na etapie oceny formalnej.

Zainteresowani skorzystaniem z unijnych funduszy mogą otrzymać poradę w siedzibie WUP przy ul. Obywatelskiej 4 (pokój 229 na II piętrze), a także telefonicznie (81 46-35-380 lub 605 903 491) i drogą mailową, od poniedziałku do piątku w godz. 7.30 - 15.30.

Pracownicy Wojewódzkiego Urzędu Pracy dojeżdżają także do osób chcących pozyskać fundusze unijne. Spotkania odbywają się w siedzibie ich firm lub organizacji.



Małgorzata Sokół dyrektor WUP w Lublinie

Pomoc specjalistów z WUP nie kończy się na etapie przygotowywania wniosku, udzielają oni wsparcia także na etapie realizacji projektu. Ich doświadczenie pozwala też na skrócenie czasu załatwiania wszystkich niezbędnych formalności.

REKLAMA

008537989

Ruszył drugi nabór wniosków w Programie PL-BY-UA 2014-2020!

Drugi nabór wniosków w ramach Programu Współpracy Transgranicznej EIS Polska-Białoruś-Ukraina 2014-2020 został otwarty 1 sierpnia 2018 r.

Nabór jest otwarty wyłącznie dla Celu Tematycznego **DZIEDZICTWO** w jego obu priorytetach:

- 1. Promocja kultury lokalnej i historii**
- 2. Promocja i zachowanie dziedzictwa naturalnego.**

Drugi nabór dedykowany jest mikroprojektom (projektom z małym budżetem) realizowanym

w regionach objętych Programem. Przedmiotem wsparcia Programu będą wydarzenia związane z kulturą, sztuką, sportem, edukacją, promocją historii i dziedzictwa naturalnego oraz wszelkie podobnego typu wydarzenia, promujące współpracę transgraniczną, kultywowanie i szerzenie wspólnych tradycji obszaru przygranicznego, współpraca szkół i szkół wyższych, instytucji pozarządowych związanych z turystyką i kulturą po obu/trzech stronach granicy. Celem mikroprojektów jest także promowanie

mniejszości kulturowych i różnorodności kultur oraz rozwój lokalnych społeczności.

Poziom dofinansowania:

Alokacja dostępna dla tego naboru to **5,2 miliona euro**. Wnioskowana kwota grantu dla jednego mikroprojektu musi mieścić się w przedziale pomiędzy **20 000 a 60 000 euro**.

Do złożenia projektów zapraszamy organizacje non-profit (jednostki budżetowe, samorządy, NGO, itp.).

PL-BY-UA 2014-2020

Termin na złożenie wniosków aplikacyjnych upływa 31 października 2018 r. Przewidywany czas wyboru projektów to połowa 2019 roku.

Wymogi dla mikroprojektów:

Wszystkie szczegóły dotyczące tego naboru można znaleźć w Podręczniku Programu dla Drugiego Naboru Wniosków (Projekty z małym budżetem), który wraz z załącznikami jest dostępny na stronie www.pbu2020.eu/pl

I Ty możesz mieć swoją firmę

Niezależność, możliwość samorealizacji i stabilność finansowa to niewątpliwe plusey prowadzenia własnej działalności gospodarczej. Jak przekonują specjaliści, jej założenie dzięki dofinansowaniom i szkoleniom jest możliwe.



Weronika Szejn-Rakowska skorzystała z dofinansowania i otworzyła pracownię fryzjerską

Agata Wójcik

Rozpoczęcie działalności gospodarczej na własny rachunek wymaga od osoby pełnego zaangażowania, dyscypliny, wiedzy i samozaparcia w osiągnięciu zamierzonego celu - mówi Beata Czarnata z Centrum Innowacji i Szkoleń w Lublinie. I dodaje: - To również praca w większym wymiarze godzin niż na etacie oraz możliwość osiągnięcia większych dochodów, swoboda w decydowaniu o sobie, możliwość sprawdzenia się, a także realizacja własnych marzeń.

Centrum Innowacji i Szkoleń wraz z firmą Egzam prowadzi projekt „Przedsiębiorcza Lubelszczyzna”. Jej pracownicy przygotowują 80 osób bez zatrudnienia do prowadzenia własnej firmy poprzez szkolenia i doradztwo. 68 z nich, które napiszą najlepsze biznesplany, otrzyma także dotacje i wsparcie pomostowe - kolejno 23 tys. i 13 960 zł.

Wsparcie pomostowe to pomoc w pokryciu wydatków

związanych z prowadzeniem biznesu, np. czynszu, a także doradztwo ekspertów już na etapie rozkręcania własnej firmy.

O dofinansowanie mogą się starać bezrobotni w wieku 30 lat i więcej, którzy dodatkowo muszą należeć do co najmniej jednej z następujących grup: osoby powyżej 50. roku życia, kobiety, osoby niepełnosprawne, osoby długotrwale bezrobotne i osoby o niskich kwalifikacjach. Bezzwrotne wsparcie można uzyskać m.in. na działalność produkcyjną i handlową.

Centrum i Egzam to tylko niektóre z instytucji, które pomagają zdobyć wsparcie finansowe. Zainteresowani mogą się zgłaszać także do Fundacji Polskiej Akademii Nauk, która realizuje projekt „Nowe przedsiębiorstwa w Lubelskim Obszarze Funkcjonalnym”. Przewiduje ona dwa nabory, podczas których na szkolenia dostanie się w sumie 40 osób. Wszyscy mają szansę na otrzymanie pomocy finansowej pod warunkiem, że przygotowują dokumenty, które

będą spełniały określone wymagania. Mowa między innymi o biznesplanie.

W otwarciu własnej firmy pomoc świadczą także Stowarzyszenie Wiedza, które realizuje projekt „Przedsiębiorcza Lubelszczyzna (23 390 zł dofinansowania i 1890 wsparcia pomostowego przez 9 miesięcy) oraz Stowarzyszenie Inicjatywa Obywatelska Nasz Chełm z projektem „Dotacja na start” (z dofinansowania w wysokości 23 300 zł i wsparcia pomostowego 1300 zł przez 12 miesięcy w tym przypadku mogą skorzystać jedynie mieszkańcy powiatów: chełmskiego, włodawskiego, hrubieszowskiego i krasnostawskiego).

Realizacja wszystkich tych projektów możliwa jest dzięki Działaniu 9.3 Rozwój przedsiębiorczości i Działaniu 9.6 Rozwój przedsiębiorczości w ramach Zintegrowanych Inwestycji Terytorialnych Lubelskiego Obszaru Funkcjonalnego z Regionalnego Programu Operacyjnego Województwa Lubelskiego na lata 2014 - 2020.

AKTUALNE KONKURSY

| Numer działania | Na co? | Zakończenie naboru |
|-----------------|---|--------------------|
| 9.6 | Rozwój przedsiębiorczości w ramach Zintegrowanych Inwestycji Terytorialnych Lubelskiego Obszaru Funkcjonalnego. Bezzwrotne wsparcie dla osób zamierzających rozpocząć prowadzenie działalności gospodarczej obejmujące: • szkolenia oraz doradztwo (indywidualne i grupowe) umożliwiające uzyskanie wiedzy i umiejętności niezbędnych do podjęcia i prowadzenia działalności gospodarczej, • przyznanie środków finansowych w postaci dotacji bezzwrotnych na rozpoczęcie działalności gospodarczej, • wsparcie pomostowe (niefinansowe oraz finansowe). | 27 sierpnia |
| 9.3 | Bezzwrotne wsparcie dla osób zamierzających rozpocząć prowadzenie działalności gospodarczej obejmujące: • szkolenia oraz doradztwo (indywidualne i grupowe) umożliwiające uzyskanie wiedzy i umiejętności niezbędnych do podjęcia i prowadzenia działalności gospodarczej, • przyznanie środków finansowych w postaci dotacji bezzwrotnych na rozpoczęcie działalności gospodarczej, • wsparcie pomostowe (niefinansowe oraz finansowe). | 31 sierpnia |
| 11.1 | Wsparcie powinno być skoncentrowane na osobach najbardziej oddalonych od rynku pracy, doświadczających złożonych problemów powodujących ubóstwo i wykluczenie społeczne, które w pierwszej kolejności wymagają kompleksowego wsparcia z wykorzystaniem instrumentów aktywizacji społecznej, głównie na osobach pozostających bez zatrudnienia (w tym długotrwale), osobach młodych, osobach o niskich kwalifikacjach oraz osobach bez doświadczenia zawodowego. Konkurs skierowany do Powiatowych Centrów Pomocy Rodzinie/Miejskich Ośrodków Pomocy Rodzinie z terenu województwa lubelskiego. | 12 grudnia |

KONKURSY, KTÓRE ZOSTANĄ OGŁOSZONE

| Numer działania | Na co? |
|--|---|
| 3.3 Przedsiębiorstwa odpryskowe | Projekty polegające na stworzeniu infrastruktury przedsiębiorstw odpryskowych poprzez zakup niezbędnych środków trwałych oraz wartości niematerialnych i prawnych w celu komercjalizacji innowacyjnych pomysłów (wiedzy) lub technologii opartych na wynikach badań naukowych i rozwojowych. |
| 3.4 Dostosowanie oferty IOB do potrzeb rynku | Projekty obejmujące następujące rodzaje inwestycji: • Profesjonalizację usług doradczych instytucji otoczenia biznesu. Wsparcie obejmuje koszty podniesienia jakości tych usług do określonych standardów międzynarodowych. • Wsparcie doradcze udzielanie przedsiębiorstwom przez IOB na tzw. drugim poziomie. • Dostosowanie infrastruktury IOB do potrzeb przedsiębiorstw, w tym zakup środków trwałych i wartości niematerialnych i prawnych. |
| 3.7 Wzrost konkurencyjności MŚP | Projekty polegające na: • Stworzeniu/doposażeniu infrastruktury przedsiębiorstw w celu wprowadzenia nowych lub ulepszonych produktów/usług, • Zastosowaniu nowoczesnych technologii - rozwój produktów i usług opartych na TIK, • Wsparciu działań inwestycyjnych, związanych z rozszerzeniem działalności eksportowej, np. zakup linii produkcyjnych dostosowanych do potrzeb nowego rynku zbytu, • Wdrażaniu w przedsiębiorstwach wyników badań naukowych i rozwojowych oraz innowacyjnych rozwiązań poprzez wsparcie działań związanych z nabyciem praw do własności intelektualnej oraz wsparcie działań mających na celu dostosowanie istniejących aktywów firmy do potrzeb wdrożenia nowego procesu, produktu bądź usługi, a także pobudzanie innowacji marketingowej i organizacyjnej. |
| 5.2 Efektywność energetyczna sektora publicznego | 1. Głęboka termomodernizacja obiektów użyteczności publicznej, w tym będących w zasobie JST (m.in. szpitali, szkół). 2. Zmiana wyposażania ww. obiektów w urządzenia o najwyższej, uzasadnionej ekonomicznie, klasie efektywności energetycznej (np. ocieplenie obiektów, wymiana drzwi i okien, modernizacja systemów grzewczych wraz z wymianą źródła ciepła), modernizacja systemów wentylacji, klimatyzacji), włącznie z systemami zarządzania energią. Generacja rozproszona, poprawiająca sprawność wytwarzania ciepła przez zmianę źródeł ciepła, m.in. na jednostki wysokosprawnej kogeneracji (w ramach kompleksowej głębokiej termomodernizacji budynków). |

Szczegółowe informacje znajdują się na stronie rpo.lubelskie.pl.

Informacje o naborze wniosków są ogłaszane na stronie z miesięcznym wyprzedzeniem.



WYDAWCA
Urząd Marszałkowski
Województwa
Lubelskiego
ul. Artura Grottgera 4
20-029 Lublin
tel. (81) 441 68 50
www.rpo.lubelskie.pl
e-mail: defs@lubelskie.pl

DO KĄD PO INFORMACJE
Główny Punkt Informacyjny
Funduszy Europejskich w Lublinie
ul. Stefczyka 3b, 20-151 Lublin, pok. 0.18
tel. (81) 44 16 865, (81) 44 16 546, (81) 44 16 547
czynny w poniedziałki od 7.30 do 18,
a w pozostałe dni tygodnia od 7.30 do 15.30
Bezpłatna infolinia: 800 175 151
e-mail: kontakt@feu.lubelskie.pl

Departament Wdrażania EFS
Urzędu Marszałkowskiego
Województwa Lubelskiego
ul. Czechowska 19
pok. nr 1, 20-072 Lublin
tel. (81) 441 68 43,
faks: (81) 441-68-53 lub 800 888 337
(bezpłatna infolinia)
e-mail: efs@lubelskie.pl

Departament Wdrażania EFRR
Urzędu Marszałkowskiego
Województwa Lubelskiego
ul. Stefczyka 3b,
20-151 Lublin
tel. (81) 44 16 575
e-mail: defrr@lubelskie.pl

**Lubelska Agencja Wspierania
Przedsiębiorczości w Lublinie**
ul. Wojciechowska 9a,
20-704 Lublin
tel. (81) 46 23 831
lub (81) 46 23 812
e-mail: lawp@lubelskie.pl

Wojewódzki Urząd Pracy w Lublinie
ul. Obywatelska 4, pok. 330
20-092 Lublin
tel. (81) 46 35 363 lub 605 903 491
e-mail: punkt.konsultacyjny@wup.lublin.pl

Wszystkie instytucje pracują od poniedziałku do piątku w godz. 7.30 - 15.30.

Studenci pomogą zmienić gminę

Stefan Jaworski

Zaniedbane tereny dawnej cegielni w Łomazach zmieni się nie do poznania. Gmina pozyskała właśnie pieniądze z Regionalnego Programu Operacyjnego i zbuduje tam ośrodek wędkarski.

Wszystko zaczęło się podczas wakacyjnego pobytu w Łomazach mieszkanki tej gminy **Ewy Głowackiej**. Jest ona studentką UMCS i już od kilku lat myślała o tym, żeby coś zrobić dla swojej gminy. A ponieważ studiuje na Wydziale Nauk o Ziemi i Gospodarki Przemysłowej, zachęciła swoich kolegów i koleżanki z koła naukowego planistów, by opracowali projekt zagospodarowania zdewastowanego terenu dawnej cegielni.

- Studenci przygotowali projekt zagospodarowania czterech przestrzeni publicznych w gminie Łomazy, które są zaniedbane i wymagają rewitalizacji - mówi **dr Dagmara Kociuba** z Zakładu Polityki Przemysłowej i Planowania UMCS, opiekunka koła planistów. - Na terenie dawnej cegielni zaplanowaliśmy ośrodek „Centrum wędkarstwa” na skalę ponadlokalną. Mają być tam stanowiska dla wędkarzy, zadaszone altany, grill, parking, możliwe jest też wybudowanie małego hotelu. Obiekt ma być całoroczny.

I wszystko wskazuje na to, że studencki pomysł zostanie zrealizowany.

- Podpisaliśmy właśnie umowę z Urzędem Marszałkowskim o dofinansowaniu przedsięwzięcia z Regionalnego Programu Operacyjnego



Krzysztof Grabczuk
wicemarszałek województwa lubelskiego

Przykład Łomaz znakomicie ilustruje możliwości jakie powstają dzięki współpracy tak różnych organizacji jak samorząd lokalny i uczelnia wyższa. Kiedy rezultaty takiej współpracy uzyskują wsparcie z unijnego programu, korzystamy wszyscy. Nasze Małe Ojczyzny pięknieją. Od lat przekonujemy i dofinansowujemy także przedsięwzięcia o charakterze gospodarczym, u podstaw których leży współpraca biznesu i nauki. Taka polityka Zarządu Województwa przynosi już wymierne rezultaty.

go w kwocie miliona złotych - mówi wójt gminy Łomazy Jerzy Czyżewski. - Zrewitalizowane tereny dawnej cegielni i stawy po dawnych gliniankach będą atrakcją nie tylko dla wędkarzy, którzy będą mogli organizować tu zawody. Stań się także miejscem rekreacji dla mieszkańców i turystów, których będziemy chcieli przyciągnąć do gminy.

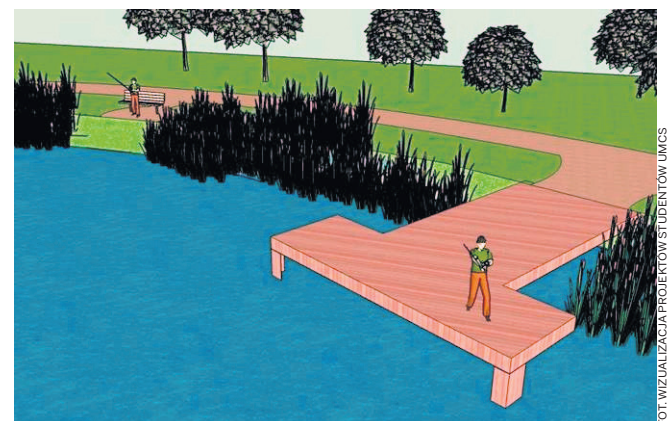
To nie koniec współpracy gminy z uniwersytetem. W kolejnych planach rodzą się nowe pomysły. Studenci chcieliby ożywić dawny stadion i skwery w centrum wsi.



Studentki z koła naukowego planistów na Wydziale Nauk o Ziemi i Gospodarki Przemysłowej UMCS, które przygotowały projekt zagospodarowania terenów publicznych w gminie Łomazy, z opiekunką dr Dagmarą Kociubą i wójtem gminy Jerzym Czyżewskim



Tereny dawnej cegielni koło Łomaz i pobliskie glinianki są dziś w opłakanym stanie



Projekt zagospodarowania dawnej cegielni i okolicznych stawów w gminie Łomazy na „Centrum wędkarstwa” przygotowany przez studentów UMCS

Publikacja współfinansowana ze środków Unii Europejskiej w ramach Europejskiego Funduszu Społecznego