

REGION +



lubelskie
Smakuj życie!

Numer 9

Fundusze dla Lubelszczyzny

BADANIA MOGĄ OCALIĆ TWOJE ŻYCIE

Europejski Fundusz Społeczny wspiera rozwój badań profilaktycznych chorób nowotworowych

Adam Piejko

Rak szyjki macicy oraz rak piersi to najczęstsze nowotwory występujące u kobiet. Rak jelita grubego jest zaś jednym z bardziej podstępnych i zabójczych. Wczesne wykrycie i podjęcie terapii znacząco zwiększa szanse wyleczenia. Zarząd Województwa Lubelskiego dzięki funduszom z Regionalnego Programu Operacyjnego wspiera rozwój profilaktyki w tym zakresie. Badania te są skuteczne i odznaczają się wysoką wykrywalnością. Można je wykonać za darmo. Lepiej szybciej niż za późno.

Choroby cywilizacyjne są jednym z największych problemów krajów wysoko rozwiniętych i rozwijających się, niestety także Polski i naszego regionu. Pochłaniają wiele ofiar, a przecież przy zastosowaniu odpowiedniej diagnostyki i szybko podjętego leczenia ci ludzie mogliby cieszyć się zdrowiem, pracować, angażować się w życie rodzinne jeszcze przez długi czas.

Każdego roku ponad 3 tys. Polek dowiaduje się o raku szyjki macicy, najczęściej zbyt późno. Na raka piersi umiera ich w tym samym czasie ponad 5 tysięcy. Liczba zachorowań zwiększa się po 35 roku życia. Nowotwór jelita grubego może rozwijać się bezobjawowo nawet 10 lat. Ponad 70 proc. Polaków chorujących na niego nie przeżywa 5 lat od jego wykrycia, przy 50 proc. w UE i 20 proc. w USA. W latach 1980-2010 częstość zachorowań na niego wzrosła ponad czterokrotnie u mężczyzn i około trzykrotnie u kobiet.

- W odpowiedzi na ten palący problem Zarząd Województwa ogłosił dotąd kilka konkursów poświęconych



W badaniach profilaktycznych nowotworów wykorzystuje się najnowocześniejszy sprzęt diagnostyczny

realizacji programu zdrowotnego, którego celem jest przeciwdziałanie najgroźniejszym chorobom, w tym właśnie m.in. nowotworom - mówi **Andrzej Kloc**, dyrektor Departamentu Wdrażania Europejskiego Funduszu Społecznego w urzędzie marszałkowskim. - Wedle podpisanych dotychczas umów skorzysta z niego w naszym regionie ponad 100 tys. ludzi. Na realizację najlepszych projektów w zakresie samej profilaktyki nowotworów przeznaczono ponad 43 mln zł.

Białe plamy muszą zniknąć

Główny problem stanowi mała liczba osób wykonujących badania profilaktyczne, w konsekwencji czego wielu ludzi

dowiaduje się o swej chorobie zbyt późno. Wczesne wykrycie raka daje większe szanse na wyleczenie, co pozwala też na powrót do aktywności zawodowej oraz stwarza warunki sprzyjające poprawie i utrzymaniu dobrego stanu zdrowia. Pomoc w tym ma zwiększenie liczby ludzi zgłaszających się na badania. Ijny pieniądze czynią je łatwiej dostępnymi. Istotnym jest dotarcie do kobiet, które nigdy nie wykonywały badań w kierunku wykrycia raka piersi lub szyjki macicy.

- Realizowane projekty skierowane są przede wszystkim do pań zamieszkałych na terenach wiejskich i uwzględniają „mapy białych plam” tzn.

obszary, gdzie na badania zgłasza się ich najmniej - dodaje dyrektor Kloc.

Badania ze znieczuleniem

Podobnie jest z diagnostyką nowotworu jelita grubego. Także w tym przypadku chodzi o to, by jak największa ilość osób z grupy ryzyka skorzystało z badań kolonoskopowych.

- Rak jelita grubego jest jednym z najbardziej podstępnych nowotworów, gdyż rozwija się nie dając przez wiele lat żadnych symptomów. Zanim zaatakuje, może minąć nawet dziesięć lat - wyjaśnia **Krzysztof Bojarski**, dyrektor szpitala w Łęcznej. - Dlatego ważne jest by wykonywać

badania kontrolne, takie jak kolonoskopia. Badanie to pozwala wykryć nowotwór w takim stadium, że szansa na jego wyleczenie jest bardzo duża.

Projekty Europejskiego Funduszu Społecznego jako standard zapewniają znieczulenie podczas tego badania i zwrot kosztów dojazdu.

W szpitalu i w przychodni

Projekty realizowane są na terenie czterech podregionów: bialskiego, chełmsko-zamojskiego, lubelskiego i puławskiego. Badania wykonać można w wielu szpitalach i innych placówkach opieki medycznej we Włodawie, Parczewie, Białej Podlaskiej, Lublinie, Biłgoraju, Łęcznej, Bełżycach, Kra-



Sławomir Sosnowski
marszałek województwa
lubelskiego

Zdajemy sobie sprawę z tragicznego zniwa, jakie w naszym kraju zbierają choroby nowotworowe. W ramach Regionalnego Programu Operacyjnego uruchomiliśmy więc konkursy, dzięki którym finansowane są badania profilaktyczne. Staramy się przede wszystkim zwiększyć ich dostępność. Ogromny nacisk kładziemy także na poprawę zgłaszalności na badania profilaktyczne nowotworów. Przeznaczaliśmy na to ponad 43 mln zł. Projekty realizuje ponad 20 placówek medycznych w województwie lubelskim. Pamiętajcie Państwo, że wczesne wykrycie choroby zwiększa szanse na zdrowie.

śniku i Puławach. Warto z nich skorzystać, bo wcale nie są tak nieprzyjemne jak niektórzy je sobie wyobrażają.

- Mamy wiele do nadrobienia pod tym kątem w stosunku do innych krajów unijnych czy USA, a Samorząd Województwa Lubelskiego stara się to zmienić. Zaangażowany jest też w szereg innych działań w obszarze zdrowia. To m.in. badania profilaktyczne boreliozy oraz wykrywanie zaburzeń rozwojowych u dzieci, czyli wad postawy, słuchu, nadwagi, otyłości. Z badań finansowanych przez EFS będą mogli skorzystać ludzie w każdym wieku, od dzieci po osoby starsze - podkreśla Andrzej Kloc.

Łatwiej zrealizować biznesowe pomysły mając wsparcie finansowe

O fundusze na infrastrukturę, rozwój przedsiębiorczości, zakup nowoczesnych technologii mogą się starać przedsiębiorstwa z sektora MŚP. Pieniądze są dostępne w ramach Regionalnego Programu Operacyjnego Województwa Lubelskiego na lata 2014 - 2020. O tym, jak uzyskać dofinansowanie, mówi **Marceli Niezgoda**, dyrektor LAW P w Lublinie

O dofinansowaniach unijnych słyszymy niemal na każdym kroku - w prasie, radiu czy telewizji. Jakie korzyści naszym przedsiębiorcom przynosi taka forma wsparcia?

Regionalny Program Operacyjny jest ogromnym źródłem dofinansowania dla samorządu, ale także przedsiębiorców. Fundusze unijne dedykowane przedsiębiorstwom skutecznie napędzają wzrost gospodarczy Lubelszczyzny. Wzmacniają ich konkurencyjność, zwiększają produktywność i tworzą nowe miejsca pracy. Dzięki tym środkom znaczny procent lubelskich firm rozbudowało swój biznes, zakupiło sprzęt produkcyjny czy maszyny specjalistyczne, co pozwoliło na wprowadzenie nowych usług na rynek lokalny, jak i krajowy. Już w tej chwili w ramach realizowanych projektów pracuje ponad 1 mld zł, a do wykorzystania pozostało jeszcze ponad 600 mln zł.

Jak otrzymać pomoc finansową ze środków unijnych?

Sięganie po dofinansowanie rozpoczyna się od

pomysłu i przeglądu źródeł, z których firmy mogą pozyskać pieniądze. Najlepiej skontaktować się z konsultantami Sieci Punktów Informacyjnych Funduszy Europejskich bądź pracownikami Punktu Kontaktowego LAW P. Informacje o naborach, jak i dokumenty do wypełnienia można znaleźć na stronie internetowej rpo.lubelskie.pl. Organizujemy spotkania informacyjne w powiatach, by być bliżej przedsiębiorców z naszą ofertą. Właściciele firm powinni mieć na uwadze, że ważne jest dopasowanie konkursu, czyli źródła finansowania do pomysłu, a nie odwrotnie. Elektronicznie wypełnianie dokumentów zajmuje trochę czasu, ale fundamentem jest stworzenie mocnego szkieletu wniosku o dofinansowanie, który zaowocuje w przyszłości podpisaną umową i realizacją pomysłu na własny biznes.

W obecnej perspektywie finansowej główną rolę odgrywa innowacyjność. Na co powinni zwrócić uwagę



Marceli Niezgoda, dyrektor Lubelskiej Agencji Wspierania Przedsiębiorczości, podczas wystąpienia na kongresie w Lublinie „Europejski tydzień innowacji”

przedsiębiorcy, aby odnieść sukces i stworzyć innowacyjny biznes?

Nowoczesne technologie stanowią priorytetową siłę napędową gospodarki. Przedsiębiorstwa muszą odznaczać się atrakcyjnością i umiejętnością dostosowywania się do zmieniających się warunków rynkowych. Wymaga to dużego nakładu pieniężnego, wykształconej kadry i dostępności do infrastruktury B+R. Takie możliwości stwarzają dotacje unijne. Myślę, że każda firma, która dysponuje zapleczem badawczo-rozwojowym jest w stanie odnieść sukces. Pieniądze pochodzące z kasy unijnej ułatwiają podejmowanie wyzwań związanych ze skomplikowanym procesem rozwoju technologii. Przeznaczone są nie tylko na prowadzenie badań. To także dofinansowanie baz laboratoryjnych, w których przedsiębiorcy prowadzą specjalistyczne badania nad nowymi lub ulepszonymi produktami/usługami. Podpisane umowy z LAW P pozwolą innowatorom na realizowanie takich pomysłów, jak:

opracowanie inteligentnych systemów, aplikacji, matryc czujnikowych do pomiarów, technologicznie rewolucyjnych urządzeń czy też ich prototypów.

Czyli warto się starać o dofinansowanie unijne?

Zdecydowanie tak. Prowadząc biznes trzeba patrzeć perspektywnie, inwestując w innowacyjność, by być liderem w swojej dziedzinie. Środki unijne są doskonałą okazją do urzeczywistnienia pomysłów. Jesteśmy dumni, że tylu przedsiębiorców już nam zaufało, złożyło wniosek, podpisało umowę i może chwalić się swoją ofertą także na rynkach zagranicznych. Jest to najlepsza wizytówka dla naszego regionu. Zachęcam niezdecydowanych przedsiębiorców do odwiedzenia naszej siedziby, strony internetowej. Spotkajmy się w miastach powiatowych na konferencji „Unijne dotacje na lubelskie innowacje”. To najlepsza opcja dla każdego, kto jest zainteresowany tworzeniem innowacyjnych technologii i produktów.

Liderzy funduszy



Ireneusz Stanisław Demianiuk
wójt gminy
Komarówka Podlaska

W czasie pełnienia funkcji wójta tj. od 2006 roku zrealizowano inwestycje z zakresu infrastruktury drogowej, wodno-kanalizacyjnej, OZE, skatepark, place zabaw, świetlice wiejskie oraz projekty z zakresu edukacji, zdrowia i turystyki. W ocenie są kolejne wnioski na dofinansowanie działań, które pomogą zrealizować zamierzenia rozwojowe gminy



Paweł Kazimierski
wójt gminy
Leśna Podlaska

W samorządzie od 14 lat, wójtem jest pierwszą kadencją. Gmina wykorzystwała 15 mln zł unijnych dotacji na projekty infrastrukturalne i społeczne. Przebudowano drogi lokalne i system wodociągowy, wykonano instalacje OZE. Projektami społecznymi gmina wspiera dzieci z niepełnosprawnościami i rozbudowuje system edukacji.



Grzegorz Kiec
wójt gminy
Sławatycze

Na stanowisku od 2014 r. Samorząd pod kierownictwem Grzegorza Kieca pozyskał ponad 7,5 mln zł z dotacji UE. Zakupiono sprzęt informatyczny do Zespołu Szkół m.in. laptopy, tablety oraz rozbudowano infrastrukturę sieciową. Obecnie rozpoczyna się realizacja projektów OZE, termomodernizacji szkoły oraz II piętra budynku ŚDS.



Jerzy Pietrzyk
wójt gminy
Potok Wielki

Wójt od 1990 r. W ostatniej jego kadencji gmina wydała na inwestycje 22 mln zł i wykorzystwała 11 mln zł dotacji unijnych na: wodociąg, gazyfikację, telefonizację, drogi gminne i powiatowe, boiska i halę sportową. Rozbudowano placówki oświatowe i świetlice, przeprowadzono termomodernizację i zbudowano instalacje solarne.



Zenon Stefanowski
wójt gminy
Kłoczew

Jest wójtem od 2010 r. Ogólna kwota inwestycji w gminie w latach 2015-2018 wynosi 16,5 mln zł a dofinansowanie unijne 4,5 mln zł. Na projekty edukacyjne wydano 1,5 mln zł. Gmina stawia na inwestycje w infrastrukturę drogową i sieć edukacyjną. Obecnie realizuje 3 duże inwestycje: budowę przedszkola, sieci kanalizacji i modernizację stacji uzdatniania wody.

Z BLOGA SUPER ELKI

E-zdrowie ułatwi życie pacjentom w regionie



25 projektów za 55 mln zł - tyle projektów wybraliśmy do dofinansowania w konkursie na e-zdrowie. Dzięki Funduszom Europejskim pacjenci szpitali w naszym regionie będą mogli skorzystać z nowoczesnych usług informatycznych. Elektroniczne skierowania, zwolnienia lekarskie czy e-recepty to tylko niektóre ze zmian, które na nich czekają. Sprawdź, które placówki zdobyły unijną dotację. Informatyzacja w placówkach medycznych naszego regionu to wciąż nowość. Konkurs 2.1 Cyfrowe Lubelskie zmienił ten obraz, ponieważ pozwoli placówkom medycznym w naszym województwie wyjść naprzeciw oczekiwaniom pacjentów.

info.rpo.lubelskie.pl/blog

Bezpieczne drogi w każdym powiecie to nasz priorytet

Jednym z najważniejszych zadań zrealizowanych przez Samorząd Województwa Lubelskiego w ostatnich latach była budowa dróg oraz poprawa starych nawierzchni. W tym okresie powstało, a także zostało zmodernizowanych ponad 5 tysięcy kilometrów dróg.

- Projekty transportowe, które realizowaliśmy od 2007 do 2017 roku, stanowiły największą część wydatkowanych przez nas środków. Tutaj otrzymaliśmy też największe wsparcie z Unii Europejskiej, bo ponad 10 mld złotych. Powstało, a także zmodernizowanych zostało ponad 5 tysięcy km dróg. Poprawę sieci drogowej odczuli mieszkańcy w każdym powiecie. Teraz dzieci i młodzież bezpiecznie mogą dojechać do szkół, a dorośli do pracy - mówi **Krzysztof Grabczuk**, wicemarszałek województwa lubelskiego.

100 km dróg na 100-lecie Niepodległości

To nie koniec dobrych wiadomości dla mieszkańców naszego regionu. W roku 100-lecia odzyskania przez Polskę niepodległości Samorząd Województwa Lubelskiego realizuje akcję budowy i modernizacji dróg pod hasłem „100 km dróg w każdym powiecie województwa lubelskiego na 100-lecie Niepodległości”. Do programu



Członkowie Zarządu Województwa otwierają drogę Lublin-Opole

przystąpiły wszystkie powiaty oraz gminy.

Do gruntownej modernizacji w ramach tego projektu przeznaczone zostały między innymi najbardziej wysłużone odcinki dróg nr 812 Chełm- Włodawa oraz nr 843 Chełm- Zamość.

- Obok prowadzącej wzdłuż naszej wschodniej granicy drogi 816, czyli popularnej „nadbuzanki”, są to główne szlaki łączące wschodnie powiaty wo-

jewództwa, ważne na co dzień dla mieszkańców, a w sezonie także dla turystów. Pamiętajmy, że droga 812 przebiega przez Sawin, Lasy Sobiborskie i Okuninę, a 843 między innymi przez Siennicę, Kraśniczyn, Skierbieszów i tereny Skierbieszowskiego Parku Krajobrazowego - mówi wicemarszałek Krzysztof Grabczuk.

Część drogi wojewódzkiej 812, z Włodawy w kierunku Białej Podlaskiej, także już



Na remonty i modernizację dróg wydamy ponad 600 mln zł

5 TYS.
kilometrów dróg

Od 2007 roku w naszym regionie dzięki działaniom Samorządu Województwa Lubelskiego powstało i zostało zmodernizowanych ponad 5000 km dróg!

wkrótce doczeka się gruntownej modernizacji. Na ten cel zarezerwowano ponad 20 milionów złotych.

O przebudowę dróg prosili mieszkańcy

Intensywne prace prowadzone są obecnie również na drodze wojewódzkiej 842. W Kraśnymstawie dobiega końca remont mostu, a w najbliższym czasie rozpocznie się przebudowa drogi w miejscu-

wości Zażółkiew, o co prosili mieszkańcy.

- Tylko na przebudowę i modernizację tych i innych odcinków dróg wojewódzkich wydamy ponad 600 mln zł - podsumowuje wicemarszałek Krzysztof Grabczuk, podkreślając że nowe, bezpieczne szlaki komunikacyjne to ważny czynnik rozwoju naszego regionu, priorytet w działaniach Samorządu Województwa Lubelskiego.

Ryki inwestują w kapitał społeczny mieszkańców

Powiat rycki jest bardzo aktywny w wykorzystywaniu funduszy Regionalnego Programu Operacyjnego Województwa Lubelskiego w zakresie inwestycji w kapitał społeczny swoich mieszkańców.

Realizowane są liczne projekty mające na celu poprawę kondycji zdrowotnej i edukacyjnej, przeciwdziałanie bezrobociu oraz rozwój przedsiębiorczości.

Po pierwsze edukacja

Jednym z kluczowych obszarów wsparcia władz powiatu jest edukacja. Dobrym przykładem są dwa projekty realizowane we współpracy starostwa ze szkołami zawodowymi: „Dostosowanie edukacji zawodowej do potrzeb rynku pracy”

i „Poprawa jakości kształcenia” w „mechanikę” oraz utworzenie nowoczesnej oferty edukacyjnej. Ich wartość przekracza odpowiednio 8 i 2 mln zł. Pierwszy z nich obejmuje 8 szkół z 4 ZSZ-ów oraz 722 uczniów i 60 nauczycieli, którzy będą mogli podnieść swoje kompetencje i kwalifikacje czy zdobyć nowe uprawnienia.

Zakładana jest współpraca z pracodawcami i szkołami wyższymi oraz doposażenie pracowni. Nie gorzej na tym polu radzi sobie gmina Ryki. Jej projekt „Rozwój kompetencji kluczowych drogą do sukcesu” obejmuje 4 szkoły podstawowe i ponad 250 uczniów.

Godną uwagi jest także walka z poprawą kondycji lokalnego rynku pracy. Powiatowy

Urząd Pracy w Rykach realizuje już czwarty z serii projektów „Aktywność drogą do pracy”, w ramach którego osoby bezrobotne korzystając z poradnictwa zawodowego, szkoleń i staży pomocnych w uzyskaniu zatrudnienia. Łączne środki na ten cel przekroczyły już 4,3 mln zł.

Pożyczka na własną firmę

- W powiecie realizowanych jest też wiele projektów umożliwiających jego mieszkańcom założenie własnej działalności gospodarczej, obejmujących pomocne w tym szkolenia, dotacje, wsparcie pomostowe czy pożyczki. Wartość największego z nich sięga niemal 5 mln zł - mówi wicemarszałek województwa **Grzegorz Kapusta**.



Wicemarszałek województwa Grzegorz Kapusta: - Mamy wiele form pomocy dla przedsiębiorców

Pomoc kierowana jest także do ludzi w wieku starszym i nie w pełni sprawnych. Ośrodek Pomocy Społecznej w Dęblinie do 2021 r. prowadzi swój projekt Aktywna jesień, adresowa-

wany do seniorów, którzy objęci zostaną usługami społecznymi, w tym opiekuńczymi. Dzienny Dom Opieki Medycznej w Dęblinie, który ma powstać w ramach innego projektu, zapewni profes-

sjonalne usługi z zakresu opieki lekarskiej, pielęgniarskiej, fizjoterapeutycznej, psychologicznej oraz dietetycznej dla osób niesamodzielnych, niepełnosprawnych i chorych.

Inwestycja w edukację to dobrze wydane pieniądze

W gminie Łabunie osiedlają się mieszkańcy Zamościa, a i turyści chętniej tu zaglądną. Trasy rowerowe, zabytki i przestrzeń publiczna, która staje się bardziej przyjazna mieszkańcom, to wizytówka gminy

Dorota Krupińska

Dziesięć kilometrów za Zamościem, 95 za Lublinem przy drodze krajowej nr 17 jadąc w stronę przejścia granicznego z Hrebennem, mijamy gminę Łabunie. Według geograficznych źródeł usytuowana jest na styku Roztocza Środkowego, Padołu Zamojskiego i Grzędy Sokalskiej. Nazwa padół nie jest popularna wśród tubylców, kojarzy się im ze łzami. A mieszkańcy chwalą sobie życie w Łabuniach - świeże powietrze, lasy dookoła, z dala od miejskiego pędu i gwaru. Mieszczuchy z Zamościa, spragnione czysty i sielskich widoków, stawiają tu domy. - Łabunie rozwijają się - chwali się wójt **Antoni Wojciech Turczyn**. Gmina to oczko w głowie Turczyzna - zdradzają spoki mieszkańcy.

Trwa budowa kanalizacji, zamontowanych jest 140 ogniw fotowoltaicznych, 141 solarów i powstaje farma fotowoltaiczna. Z funduszy unijnych Programu Operacyjnego Polska Cyfrowa rozpoczyna się kolejny etap budowy sieci światłowodowej, a to oznacza, że internet będzie wszędzie. - Sprowadza się do nas coraz więcej młodych mieszkańców z Zamościa. Łabunie stają się podmiejską dzielnicą - zaznacza Turczyn. Gminne statystyki pokazują, że w gminie żyje się dobrze, spada bezrobocie i coraz mniej ludzi korzysta z pomocy społecznej. Część mieszkańców pracuje w Zamościu. W gminie są warsztaty stolarskie, samochodowe, rodzinne wytwórnie miodu.

Obszar Natura 2000 i żółty przewodnik

Położone na styku Roztocza Środkowego Łabunie nie czują się gorszym regionem. Turyści, którzy tu przyjadą i ci, którzy zatrzymają się w drodze do Hrebennego, spędzą aktywnie czas. Przez gminę przebiegają 32 km tras rowerowych. Szlak niebieski i żółty tworzy pętlę zwaną „Doliną Górnej Łabuńki” i przebiega wokół terenu Natura 2000. W ogólnopolskim konkursie PTTK i Ministerstwa Sportu i Turystyki gmina otrzymała tytuł Przyjazna Rowerzystom.

EDUKACJA TO MOJE OCKO W GŁOWIE. WIZYTATORZY DOCENIAJĄ PRACĘ UCZNIÓW I WYPOSAŻENIE SZKÓŁ

Antoni Wojciech Turczyn

sióstr franciszkanek. W Barchaczowie pieczętą można zdobyć w 2016 roku. Jego autorki podczas jarmarku św. Wawrzyńca w Bełczu zajęły II miejsce w konkursie kulinarnym na najlepszą potrawę regionalną. Rok później otrzymane zostały najlepszymi gospodyniami na Zamojszczyźnie.

- Promujemy nie tylko nasze przysmaki, ale i życie kulturalne. Panie z różnych kół gospodyń wiejskich pragnęły wymyślić coś, czego w gminie jeszcze nie było i udało się

Szując rowerem po drodze mijamy Majdan Ruszowski, zwany oknem na Roztocze, bo stamtąd podziwiać można piękne widoki na faliste wzgórza. Szlak dalej prowadzi przez Łabunie-Reforma, Ruszów, Wierzbie, Łabunie, Łabuńki Pierwsze, Barchaczów i Bródek leżący w Kotlinie Zamojskiej. Zmęczony turysta na trasie odpocznie w wyznaczonych punktach. Ci, którzy chcą udowodnić, że pokonali 32 km i pochwalić się medalem zdobywcę, zbierają w rowerowym paszporcie 6 pieczętek i przy okazji zwiedzają.

W Łabuniach Pierwszych przy Hospicjum Santa Galla jest minizoo. Po pieczętkę zaglądną do biblioteki w Łabuniach i zostają, by obejrzeć ścieżkę edukacyjną „Tajemniczy ogród pawie pióro”. Stemplują w Ruszowie w olejniarza - zdradzają spoki mieszkańcy.

W Łabuniach Pierwszych przy Hospicjum Santa Galla jest minizoo. Po pieczętkę zaglądną do biblioteki w Łabuniach i zostają, by obejrzeć ścieżkę edukacyjną „Tajemniczy ogród pawie pióro”. Stemplują w Ruszowie w olejniarza - zdradzają spoki mieszkańcy.

W Łabuniach Pierwszych przy Hospicjum Santa Galla jest minizoo. Po pieczętkę zaglądną do biblioteki w Łabuniach i zostają, by obejrzeć ścieżkę edukacyjną „Tajemniczy ogród pawie pióro”. Stemplują w Ruszowie w olejniarza - zdradzają spoki mieszkańcy.

150 komputerów w jednej szkole

Rozwój gminy jest możliwy m.in. dzięki projektom unijnym i prężnie działającym osobom, które mają wizję i plany. Istotne są inwestycje infrastrukturalne, które ułatwiają życie mieszkańcom, ale i projekty, które dotyczą spraw społecznych, kultury czy edukacji. - Edukacja to moje oczko w głowie - przyznaje wójt. Niedługo pracował w szkole, więc zna realia dawnych wiejskich szkół. - Mamy obecnie dwa punkty przedszkolne i dwie

chwali się Bosiak. Tradycją stały się parady i barwne orszaki Trzech Króli. Tłumnie przybywają goście z okolic. - Stroje i rekwizyty dla aktorów orszaku stowarzyszenie kupiło dzięki unijnemu projektowi „Wspólnie na Zamojszczyźnie” - zdradza Bosiak. Rangę gminy podkreśla, zdaniem pani prezes, także inne wydarzenie, coroczne misterium paschalne. 23 marca br. po raz czwarty aktorzy Teatru Paschalnego odegrali sceny sądu przed Piłatem i ukrzyżowania. Scenerią były ulice Łabuńki i Zespół Pałacowo-Parkowy Sióstr Franciszkanek. Klimatu dodawały zapadający zmrok i blask pochodni. - Nasza gmina ma wiele do zaoferowania - mówi Bosiak. - A w słynnej olejniarza była już pani? - pyta.

Do olejniarza i skansenu w Ruszowie w Łabuńki jest ok. 4 km. Na miejscu gospodarze tak jak drzewiej bywało biją olej. Polecają olej Iniany, z rydzika, czyli Inianki, rzepakowy czy z ostropestu. O jakości ruszowskich specjalistów ma świadczyć rekomendacja autorów zółtego przewodnika „Gault i Millau”, oceniających najlepsze restauracje na świecie i produkty regionalne. Olej świąteczny roztoczański z Ruszowa został jako pierwszy z woj. lubelskiego wpisany na Listę produktów tradycyjnych.

O tym, co słycać w gminie, można się dowiedzieć z lokalnego tygodnika „Igła”. Na papierze kredowym w 23. numerze przeczytamy fragmenty wspomnień uczestnika boju o Wzgórze 256, a o kontrolowanym zbieractwie opowiada **Leszek Szopa**. W jesiennym numerze nie zabrakło aktualności i fotogalerii.



Lekcja matematyki w klasach młodszych w szkole podstawowej w Łabuniach Pierwszych. Uczniowie poznają zasady tworzenia zbiorów



Wójt gminy Łabunie Antoni Wojciech Turczyn: - Dbamy o zdrowie mieszkańców i budujemy ścieżki rowerowe



Młodzi piłkarze i zespół siatkarek dziewcząt są sportową dumą mieszkańców Łabuńki



Koło teatralne ze szkoły w Łabuniach Pierwszych zdobywa laury na przeglądach i festiwalach



Tak świetnie wyposażonej pracowni geograficznej może pozazdrościć Łabuniom niejedna szkoła



Lekcja historii w szkole w Łabuniach. Każdy uczeń ma do dyspozycji komputer, nauczyciel korzysta z tablicy interaktywnej

szkoły, którymi możemy się pochwalić. Wizytatorzy byli pełni podziwu dla pracy uczniów, ale i wyposażenia placówek. Z roku na rok uczniowie mają coraz lepsze wyniki. Nasze gminne szkoły nie odstają od miejskich - opowiada wójt.

Pracę wójta komplementuje dyrektor szkoły podstawowej w Łabuniach **Bernard Panasiuk**: - Rozwój szkoły, szczególnie w ostatnich latach, mógł nastąpić dzięki projektom unijnym. Ale to, czego nie udało się zrealizować z unijnych pieniędzy, otrzymaliśmy z gminy. Mamy trzy łącza internetowe, 150 komputerów, 4 pracownice informatyczne, w każdej klasie jest rzutnik i ekran - chwali się dyrektor i podkreśla, że jego kapitał to nauczyciele, wśród 53 jest 48 dyplomowanych i 8 egzaminatorów.

Wszystko zaczęło się od „ABC Młodego Odkrywcę” Pierwszy projekt unijny, od którego zaczął się cykl pozytywnych zmian w łabuńskim szkolnictwie, to „ABC Młodego Odkrywcę”. - Duży, na dwa miliony - mówi Panasiuk. - Dzięki niemu mogliśmy stworzyć punkt przedszkolny dla dzieci w wieku 3 - 5 lat, przygotować budynek oraz zapewnić dzieciom wiele różnorodnych zajęć i wycieczek. Zaczęliśmy od trzech grup, a mamy 100

przedszkolek. A potem, gdy spojrzeliśmy na to, czego dokonaliśmy, zauważyliśmy wielką potrzebę wsparcia szkoły podstawowej.

W szkole zrealizowano projekt „Klucz do przyszłości”, z dotacją na kwotę 800 tys. zł. W 2014 roku był następny - „Nauka drogą do sukcesu”, w ramach którego uczniowie mieli m.in. 930 godzin pozalekcyjnych matematyki i 480 inżynierii technicznej, lekcje angielskiego i niemieckiego. Ostatni projekt „Szkoła kluczowych kompetencji” za 900 tys. zł zapewnił uczniom jeszcze więcej godzin z przedmiotów ścisłych i języków obcych: 2150 z matematyki, 1540 zajęć przyrodniczych, a z doradztwa zawodowego i pomocy psychologiczno-pedagogicznej - 780 godzin. Projekt obejmował też szkolenia dla nauczycieli podnoszących kompetencje w zakresie korzystania z nowoczesnych metod, technologii i sprzętu. - Dopuszczyliśmy także szkoły do laptopów, tablic interaktywnych, aparatów fotograficznych, rzutników, telewizorów. Korzystamy z platformy e-learningowej - wylicza dyrektor Panasiuk.

Szkoła ma do zaoferowania znacznie więcej niż zadania z projektów unijnych. Uczniowie po lekcjach spędzają czas

w kołach zainteresowań. Podróżują z klubem geografów. Kilka razy byli już w Sejmie. Koło plastyczne może się poszczycić nagrodami na konkursie w Japonii. Tradycją są już sobotnie plenery literacko-plastyczno-kulinarne.

Obie szkoły w gminie realizowały te same projekty unijne. - Gdyby nie wsparcie Unii Europejskiej, w polskiej szkole byłyby dalej kreda i czarna tablica - przyznaje **Dorota Turczyn**, dyrektorka szkoły w Łabuniach Pierwszych. - Te wszystkie projekty były nam bardzo potrzebne. Mamy profesjonalne pracownice. Uczniowie osiągają dobre wyniki, lepiej posługują się językami, lepiej liczą - wylicza. Szczególnie miło wspomina projekt z 2014 r. „Nauka drogą do sukcesu”. - Była to dla nich nowość - mówi **Anna Jastrzębska**, koordynator projektów w szkole. - Uczyli się tańca, fotografii. Brali udział w przeglądach teatralnych. Udzielali się sportowo. Zajęcia odbywały się w soboty i wszyscy na nie chcieli. Nikt nie narzekał, że trzeba przyjechać do szkoły w wolny dzień - podkreśla.

Drugi Lewandowski?

Z dofinansowania unijnego korzystał także gminny klub sportowy Sparta Łabunie. W 2012 r. realizował projekt

„Aktywni Fizycznie Obywatele - Zdrowe Społeczeństwo”. Koszt 83 tys. zł. Dwa lata później, w 2014 r., projekt „Razem Możemy Więcej” za 53 tys. zł. Klub kupił m.in. stroje dla piłkarzy, zorganizował zajęcia sportowe dla gminy, spotkania z lekarzem. Łabuńska drużyna gra w klasie A rozgrywek o mistrzostwo Zamojskiego Związku Piłki Nożnej. Zajmuje pierwsze 21. miejsce do klasy okręgowej. Najmłodsza grupa Akademii Piłkarskiej to 36 chłopców z rocznika 2005 - 2011. Trenują trzy razy w tygodniu w hali sportowej oraz na Orliku. 21-osobowa grupa juniorów młodszych, roczniki 2004 - 2001, trenuje także trzy razy w tygodniu, a 23 seniorów ćwiczy dwa razy w tygodniu. W klubie gra dziewczęca drużyna siatkarek.

Wójt gminy po cichu liczy, że z łabuńskiego boiska w świat pójdzie drugi Lewandowski. - Chłopcy mają zapal i dobre warunki do ćwiczeń - mówi. Nie tylko piłkarze. Z siłowni na świeżym powietrzu mogą korzystać mieszkańcy Łabuńki. Gmina organizuje dla nich rajdy piesze i rowerowe oraz gry terenowe.

- Nasza przestrzeń publiczna jest coraz bardziej przyjazna mieszkańcom - cieszy się **Agnieszka Piela** z urzędu gminy. - Nic dziwnego, że zamieszkani chcą się tu osiedlać.

Jak uniknąć skutków wzrostu cen energii?

Stefan Jaworski

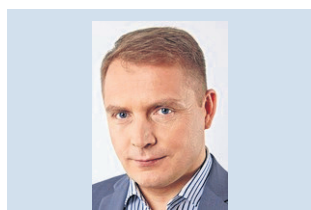
W najbliższych miesiącach zapowiadają się podwyżki cen energii elektrycznej, gazu i opału. Według różnych szacunków np. prąd dla firm podrożeje nawet o 50 - 70 procent. Paliwo o kilkadziesiąt groszy. Są sposoby, żeby zmiany cen nadmiernie nie uszczupliły budżetów.

- W budynkach jednorodzinnych, halach produkcyjnych warto pomyśleć o instalacji fotowoltaicznej. Pozwoli ona zredukować koszty energii elektrycznej nawet o ponad 90 procent - mówi **Henryk Smolarz**, dyrektor Regionalnego Biura Energii Urzędu Marszałkowskiego Województwa Lubelskiego. - Trzeba zamontować kolektory słoneczne do produkcji ciepłej wody. Można zamienić stary kocioł na nowy, energooszczędny i ekologiczny, ocieplić budynki, wymienić okna. Na wszystkie te inwestycje dostępne są dotacje z kilku źródeł. Nasi doradcy energetyczni prowadzą akcję informacyjną w gminach i miastach województwa lubelskiego. Mówią o możliwościach działań na rzecz oszczędności energii i źródłach ich finansowania. Dopasowują oferty do konkretnych osób, instytucji i firm.

Niestety, każda z tych inwestycji wymaga nakładu własnych środków finansowych. Co zrobić, żeby oszczędzać pieniądze natychmiast?

Rzeczy, które powinieneś zrobić przed zmianą sprzedawcy:

1. Porównaj ceny energii elektrycznej u różnych sprzedawców (w złotych/kWh).
2. Porównaj ceny netto i brutto (przy umowie kompleksowej i przy oddzielnych umowach dystrybucji i sprzedaży).
3. Porównaj ceny tych samych taryf energii elektrycznej u różnych sprzedawców.



Henryk Smolarz dyrektor Regionalnego Biura Energii UMWL

Zmieniając dostawcę energii trzeba zwrócić uwagę na kilka ważnych rzeczy. Porównać oferty dostawców, w tym ceny za kWh energii. Sprawdzić okres obowiązywania umowy, warunki płatności i wypowiedzenia. Porównać ewentualne dodatkowe opłaty za aktywację czy handlową. Warto się upewnić, czy dana firma ma umowę na dystrybucję energii z Polską Grupą Energetyczną i Polskim Górnictwem Naftowym i Gazowym (operatorami w województwie lubelskim).

- Istnieje możliwość zmiany dostawcy energii elektrycznej i gazu. Na rynku istnieje kilkadziesiąt firm zajmujących się sprzedażą prądu i paliwa gazowego. Ich oferty są zróżnicowane. Dokonując dobrego wyboru można oszczędzić duże pieniądze na domowych rachunkach. W promocjach dostawać na przykład energię za darmo przez określony czas - dodaje Henryk Smolarz.

4. Zwróć uwagę na okres obowiązywania umowy, warunki wypowiedzenia, opcje płatności.
5. Sprawdź, czy nie ma dodatkowych opłat (na przykład wysokiej miesięcznej opłaty handlowej i aktywacyjnej).
6. Skontaktuj się z doradcą energetycznym, wejdź na facebook.com/PoczujEnergie i sprawdź, kiedy będzie w Twojej okolicy.

Z bezpłatnej terapii cieszą się dzieci i rodzice

Dogoterapia, hipoterapia, ćwiczenia logopedyczne - niepełnosprawne dzieci z Włodawy mogą bezpłatnie korzystać z rehabilitacji

Dorota Krupińska

Pod wdzięczną nazwą Biedronkowo kryje się projekt przygotowany przy wsparciu funduszy unijnych dla najmłodszych mieszkańców Włodawy. Biorą w nim udział dzieci z dwóch przedszkoli: ze Specjalnego Ośrodka Szkolno-Wychowawczego im. ks. Jana Twardowskiego i Miejskiego Przedszkola Integracyjnego. Z różnorodnych zajęć terapeutycznych korzysta w sumie 25 dzieci z orzeczeniem o niepełnosprawności.

- Są to dzieci z niedosłuchem, z autyzmem, z niepełnosprawnością umysłową w lekkim stopniu, ruchową czy z wadami wrodzonymi - wymienia **Ewelina Kosowska-Kozaczuk**, koordynator projektu Biedronkowo - zajęcia terapeutyczno-rehabilitacyjne, realizowanego przez firmę TAWA. Każde dziecko uczestniczy w zajęciach grupowych i indywidualnych, w sumie mają 32 godziny terapii w każdej kategorii.

- Terapia jest dobierana w zależności od schorzenia - podkreśla Kosowska-Kozaczuk. W ramach zajęć terapeutyczno-rehabilitacyjnych są m.in. dogoterapia i hipoterapia. Dzieci mają terapię behawioralną i terapię ręki, które poprawiają ich sprawność oraz zajęcia z logopedą. Uczestniczą w zajęciach ruchowych metodą Weroniki Sherborne oraz integracyjnych, które rozwijają kompetencje społeczne. - Wszystkie zajęcia rozpoczynają się po godz. 13, po zrealizowaniu podstawy programowej.



Na zajęcia hipoterapii rodzice nie muszą już wozić dzieci do okolicznych miejscowości. Teraz mają je na miejscu - we Włodawie

W ramach projektu obydwie przedszkola kupiły niezbędny do ćwiczeń sprzęt i pomoce dydaktyczne. W Specjalnym Ośrodku Szkolno-Wychowawczym dzieci ćwiczą w wyremontowanych na ten cel salach. Czas wolny na świeżym powietrzu spędzają na placu zabaw.

- Rehabilitujemy 17 dzieci w wieku od 4 do 9 lat - mówi **Anna Bojko-Książek**, asystentka projektu ze Specjalnego Ośrodka Szkolno-Wychowawczego. - Do tej pory rodzice zawozili dzieci na płatne terapie do sąsiednich miast. Rehabilitacja kosztuje. Za półgodzinne zajęcia dogoterapii trzeba zapłacić nawet 40 złotych. Teraz rodzi-

DO TEJ PORY RODZICE ZAWOZILI DZIECI NA PŁATNE TERAPIE DO INNYCH MIAST. TERAZ MAJĄ JE NA MIEJSCU I ZA DARMO

Anna Bojko-Książek

ce i ich dzieci mogą korzystać z zajęć na miejscu i bezpłatnie. Dla nich to duża ulga - cieszy się Bojko-Książek. Zalety projektu podkreśla także **Jolanta Kozaczuk**, dyrektorka Miejskiego Przedszkola Integracyjnego we

Włodawie. - Dzieci mają zajęcia, nauczyciele są zaangażowani w pracę, a rodzice zadowoleni z opieki. Żałujemy, że projekt dobiega końca. Czekamy na inne oferty.

Projekt jest współfinansowany z funduszy unijnych w ramach Regionalnego Programu Operacyjnego Województwa Lubelskiego na lata 2014 - 2020. Wnioskodawcą jest TAWA Taurogiński Waldemar oraz partnerzy: Powiat Włodawski, Specjalny Ośrodek Szkolno-Wychowawczy im. ks. Jana Twardowskiego i Gmina Miejska Włodawa. Realizacja projektu rozpoczęła się w czerwcu ub. roku i potrwa do końca listopada.

REKLAMA

008634895

ROZKRĘĆ SWOJĄ FIRMĘ POMYŚL O ROZWOJU PRACOWNIKÓW

To oni są największym atutem Twojego przedsiębiorstwa. Ich wiedza i umiejętności powodują, że Twój biznes rozwija się lepiej niż innych. Dzięki Regionalnemu Programowi Operacyjnemu stać Cię teraz na podniesienie ich kwalifikacji. Skorzystaj z Bazy Usług Rozwojowych i sięgnij po dofinansowanie na szkolenia, doradztwo czy kursy zawodowe.

Chcesz wiedzieć jak to zrobić – sprawdź: <https://rpo.lubelskie.pl/> • <https://uslugirozwojowe.parp.gov.pl/>



MOPS pomaga znaleźć pracę

Szansa na aktywizację zawodową dzięki płatnym stażom, pracom społecznym i tematycznym warsztatom - Miejski Ośrodek Pomocy Społecznej w Krasnymstawie realizuje projekt „Aktywność popłaca”



Podopieczni MOPS w Krasnymstawie na zajęciach przyuczających do zawodu introligatora

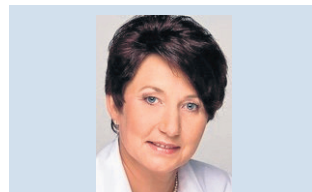
Dorota Krupińska

Projekt jest skierowany do podopiecznych Miejskiego Ośrodka Pomocy Społecznej w Krasnymstawie: osób bezrobotnych, wykluczonych społecznie lub zagrożonych wykluczeniem - mówi **Monika Sawa**, kierownik projektu. Objęte pomocą są osoby w wieku 21 - 58 lat o niskich kwalifikacjach, z orzeczeniem niepełnosprawności. Celem projektu jest aktywizacja społeczna i pomoc w znalezieniu pracy. - W ciągu trzech lat planujemy udzielić wsparcia 80 osobom - mówi Sawa.

„Aktywność popłaca” składa się z trzech programów, dostosowanych do potrzeb różnych grup. Pierwszy z nich „Aktywizacja i integracja” przeznaczony jest dla tych, którzy najdłużej pozostają bez pracy, przewlekle chorują. - Przygotowaliśmy dla nich wiele form wsparcia, które sprzyjają aktywizacji. Roznoszą starszym osobom obiady albo sprzątają w krasnostawskich firmach - precyzuje Sawa. Uczestniczą także w warsztatach zdrowego

stylu życia, spotykają się z dietetykiem, uczą się jak gospodarować budżetem domowym. Otrzymują wsparcie psychologa i terapeuty.

„Program aktywności lokalnej” skierowany jest do kobiet samotnie wychowujących dzieci. Panie szkolą się w zawodzie



Małgorzata Sokół dyrektor Wojewódzkiego Urzędu Pracy w Lublinie

Dzięki funduszom europejskim jednostki pomocy społecznej mogą realizować wsparcie dostosowane do potrzeb swoich podopiecznych. Miejski Ośrodek Pomocy Społecznej w Krasnymstawie jako nasz wnioskodawca i realizator projektu, wdraża działania aktywizacji społecznej i zawodowej na rzecz osób najbardziej oddalonych od rynku pracy. To dla nich realna szansa poprawy sytuacji życiowej.

cukiernika. Biorą udział m.in. w warsztatach autoprezentacji i kreowania wizerunku, edukacyjnych, kulinarnych. Po zakończonym szkoleniu najbardziej aktywne panie odbędą płatne staże.

„Indywidualny program zatrudnienia” to ostatnia część projektu „Aktywność popłaca”. Skierowany jest do wszystkich chętnych, zarejestrowanych w krasnostawskim urzędzie pracy. Osoby te są kierowane do Centrum Integracji Społecznej i tam uczestniczą w warsztatach komputerowych, mają spotkania z psychologiem, edukatorem zdrowotnym, doradcą zawodowym. - Uczestniczą także w szkoleniach przyuczających do zawodu w grupach tematycznych: poligraficzno-introligatorska, stolarsko-remontowa, ogrodniczo-porządkowa - wymienia Sawa. Z 30 osób, które brały w nich udział, trzy znalazły pracę.

Pierwsza edycja projektu rozpoczęła się w 2017 roku. Całość zakończy się 30 września 2020 r. Program „Aktywność popłaca” realizowany jest wspólnie z Wojewódzkim Urzędem Pracy w Lublinie. Wartość projektu to 1,4 mln. zł.

AKTUALNE KONKURSY

Numer działania	Na co?	Zakończenie naboru
11.2	Realizacja programów wczesnego wykrywania wad rozwojowych i rehabilitacji dzieci zagrożonych niepełnosprawnością i z niepełnosprawnościami.	13.11.2018
12.4	Projekty w zakresie: • zwiększenia współpracy szkół i placówek kształcenia zawodowego z pracodawcami m.in. poprzez realizację działań ukierunkowanych na wspólne przygotowywanie programów nauczania, organizację wysokiej jakości zajęć praktycznych, kształcenie praktyczne w miejscu pracy, praktyk zawodowych i staży zarówno dla uczniów, jak i dla nauczycieli kształcenia zawodowego oraz instruktorów praktycznej nauki zawodu, • współpracy szkół i placówek kształcenia zawodowego ze szkołami wyższymi w celu zwiększenia dostępu uczniów i nauczycieli do nowoczesnych technik i technologii, nabycia możliwości uczestniczenia w zajęciach prowadzonych w szkole wyższej, w tym w zajęciach laboratoryjnych, kołach i obozach naukowych, • aktualizowania przez nauczycieli, w tym nauczycieli zawodu oraz instruktorów praktycznej nauki zawodu, swojej wiedzy, • wdrażania nowych, innowacyjnych form nauczania zawodowego, • dodatkowych zajęć specjalistycznych, umożliwiających uczniom uzyskiwanie i uzupełnianie wiedzy i umiejętności oraz kwalifikacji zawodowych, • wsparcia uczniów w zakresie zdobywania dodatkowych uprawnień zwiększających ich szanse na rynku pracy, • wyposażenia pracowni przedmiotów zawodowych, • organizacji zajęć przyczyniających się do rozwoju kompetencji kluczowych i umiejętności uniwersalnych, tzw. transversal skills, niezbędnych na rynku pracy.	30.11. 2018
11.1	Wsparcie powinno być skoncentrowane na osobach najbardziej oddalonych od rynku pracy, doświadczających złożonych problemów powodujących ubóstwo i wykluczenie społeczne, które w pierwszej kolejności wymagają kompleksowego wsparcia z wykorzystaniem instrumentów aktywizacji społecznej, głównie na osobach pozostających bez zatrudnienia (w tym długotrwale), osobach młodych, osobach o niskich kwalifikacjach oraz osobach bez doświadczenia zawodowego. Konkurs skierowany do Powiatowych Centrów Pomocy Rodzinie/Miejskich Ośrodków Pomocy Rodzinie z terenu województwa lubelskiego.	12 grudnia

KONKURSY, KTÓRE ZOSTANĄ OGŁOSZONE

Numer działania	Na co?
3.3 Przedsiębiorstwa odpryskowe	Projekty polegające na stworzeniu infrastruktury przedsiębiorstw odpryskowych poprzez zakup niezbędnych środków trwałych oraz wartości niematerialnych i prawnych w celu komercjalizacji innowacyjnych pomysłów (wiedzy) lub technologii opartych na wynikach badań naukowych i rozwojowych.
3.7 Wzrost konkurencyjności MŚP	Projekty polegające na: • Stworzeniu/doposażeniu infrastruktury przedsiębiorstw w celu wprowadzenia nowych lub ulepszonych produktów/usług, • Zastosowaniu nowoczesnych technologii - rozwój produktów i usług opartych na TIK, • Wsparciu działań inwestycyjnych, związanych z rozszerzeniem działalności eksportowej, np. zakup linii produkcyjnych dostosowanych do potrzeb nowego rynku zbytu, • Wdrażaniu w przedsiębiorstwach wyników badań naukowych i rozwojowych oraz innowacyjnych rozwiązań poprzez wsparcie działań związanych z nabyciem praw do własności intelektualnej oraz wsparcie działań mających na celu dostosowanie istniejących aktywów firmy do potrzeb wdrożenia nowego procesu, produktu bądź usługi, a także pobudzanie innowacji marketingowej i organizacyjnej.
5.2 Efektywność energetyczna sektora publicznego	1. Głęboka termomodernizacja obiektów użyteczności publicznej, w tym będących w zasobie JST (m.in. szpitali, szkół). 2. Zmiana wyposażania ww. obiektów w urządzenie o najwyższej, uzasadnionej ekonomicznie, klasie efektywności energetycznej (np. ogrzewanie obiektów, wymiana drzwi i okien, modernizacja systemów grzewczych wraz z wymianą źródła ciepła), modernizacja systemów wentylacji, klimatyzacji), włącznie z systemami zarządzania energią. Generacja rozproszona, poprawiająca sprawność wytwarzania ciepła przez zmianę źródeł ciepła, m.in. na jednostki wysokosprawnej kogeneracji (w ramach kompleksowej głębokiej termomodernizacji budynków).

Szczegółowe informacje znajdują się na stronie rpo.lubelskie.pl.

Informacje o naborze wniosków są ogłaszane na stronie z miesięcznym wyprzedzeniem.



WYDAWCA
Urząd Marszałkowski
Województwa
Lubelskiego
ul. Artura Grottgera 4
20-029 Lublin
tel. (81) 441 68 50
www.rpo.lubelskie.pl
e-mail: defs@lubelskie.pl

DO KĄD PO INFORMACJE
Główny Punkt Informacyjny
Funduszy Europejskich w Lublinie
ul. Stefczyka 3b, 20-151 Lublin, pok. 0.18
tel. (81) 44 16 865, (81) 44 16 546, (81) 44 16 547
czynny w poniedziałki od 7.30 do 18,
a w pozostałe dni tygodnia od 7.30 do 15.30
Bezpłatna infolinia: 800 175 151
e-mail: kontakt@feu.lubelskie.pl

Departament Wdrażania EFS
Urzędu Marszałkowskiego
Województwa Lubelskiego
ul. Czechowska 19
pok. nr 1, 20-072 Lublin
tel. (81) 441 68 43,
faks: (81) 441-68-53 lub 800 888 337
(bezpłatna infolinia)
e-mail: efs@lubelskie.pl

Departament Wdrażania EFRR
Urzędu Marszałkowskiego
Województwa Lubelskiego
ul. Stefczyka 3b,
20-151 Lublin
tel. (81) 44 16 575
e-mail: defrr@lubelskie.pl

Lubelska Agencja Wspierania
Przedsiębiorczości w Lublinie
ul. Wojciechowska 9a,
20-704 Lublin
tel. (81) 46 23 831
lub (81) 46 23 812
e-mail: lwap@lubelskie.pl

Wojewódzki Urząd Pracy w Lublinie
ul. Obywatelska 4, pok. 330
20-092 Lublin
tel. (81) 46 35 363 lub 605 903 491
e-mail: punkt.konsultacyjny@wup.lublin.pl

Wszystkie instytucje pracują od poniedziałku do piątku w godz. 7.30 - 15.30.

Edukacja przyszłości w powiecie

Adam Piejko

Zarząd Województwa Lubelskiego podpisał dotąd ponad tysiąc umów na realizację projektów finansowanych z Europejskiego Funduszu Społecznego. Ich łączna wartość to blisko 1,6 mld zł.

W naszej fotogalerii pokazujemy jeden z nich. To „Edukacja przyszłości w powiecie lubelskim”. Projekt realizowany jest aż w jedenastu technikumach i ZSZ w Bełżycach, Niemcach, Bychawie, Piotrowicach i Pszczelnej Woli. Skorzysta z niego 650 uczniów, którzy wezmą udział w dodatkowych zajęciach specjalistycznych zakończonych egzaminem i uzyskaniem certyfikatów oraz kursach kwalifikacyjnych, m.in. z zakresu:

- profesjonalny kelner,
- prawo jazdy kat. B i B+E,
- operator wózków widłowych,
- operator drona,
- spawacz.

Wezmą ponadto udział w stażach i praktykach w przedsiębiorstwach, w ramach których liczyć też mogą na stypendia. Możliwe, że z czasem znajdą w nich pracę. Ze studiów podyplomowych z zakresu diagnostyki samochodowej oraz żywienia człowieka i gastronomii skorzystają też nauczyciele, którzy mogą liczyć także na liczne kursy kwalifikacyjne.

Projekt realizowany będzie do końca lipca 2019 r. Jego łączna wartość to ponad 4 mln zł, a głównym celem jest zwiększenie szans na zatrudnienie tych młodych ludzi poprzez dopasowanie ich wykształcenia do potrzeb rynku pracy.



Pracownia komputerowa w Zespole Szkół im. Mikołaja Kopernika w Bełżycach



Pracownia żywieniowa w Zespole Szkół w Bełżycach powstała przy wsparciu RPO w ramach Europejskiego Funduszu Społecznego i znacznym udziale środków własnych powiatu



Pracownia diagnostyczno-mechaniczna w ZS Bełżyce



Zespół Szkół Techniki Rolniczej w Piotrowicach: praca na obrabiarce numerycznej i nauka jazdy ciągnikiem



FOT. RAPAL MICHALOWSKI/UMWIL (7)

Publikacja współfinansowana ze środków Unii Europejskiej w ramach Europejskiego Funduszu Społecznego