

Oferta Punktów Informacyjnych
Funduszy Europejskich (PIFE)
w sieci koordynowanej przez
Ministerstwo Funduszy i Polityki Regionalnej

Wyszukaj lub wpisz polecenie



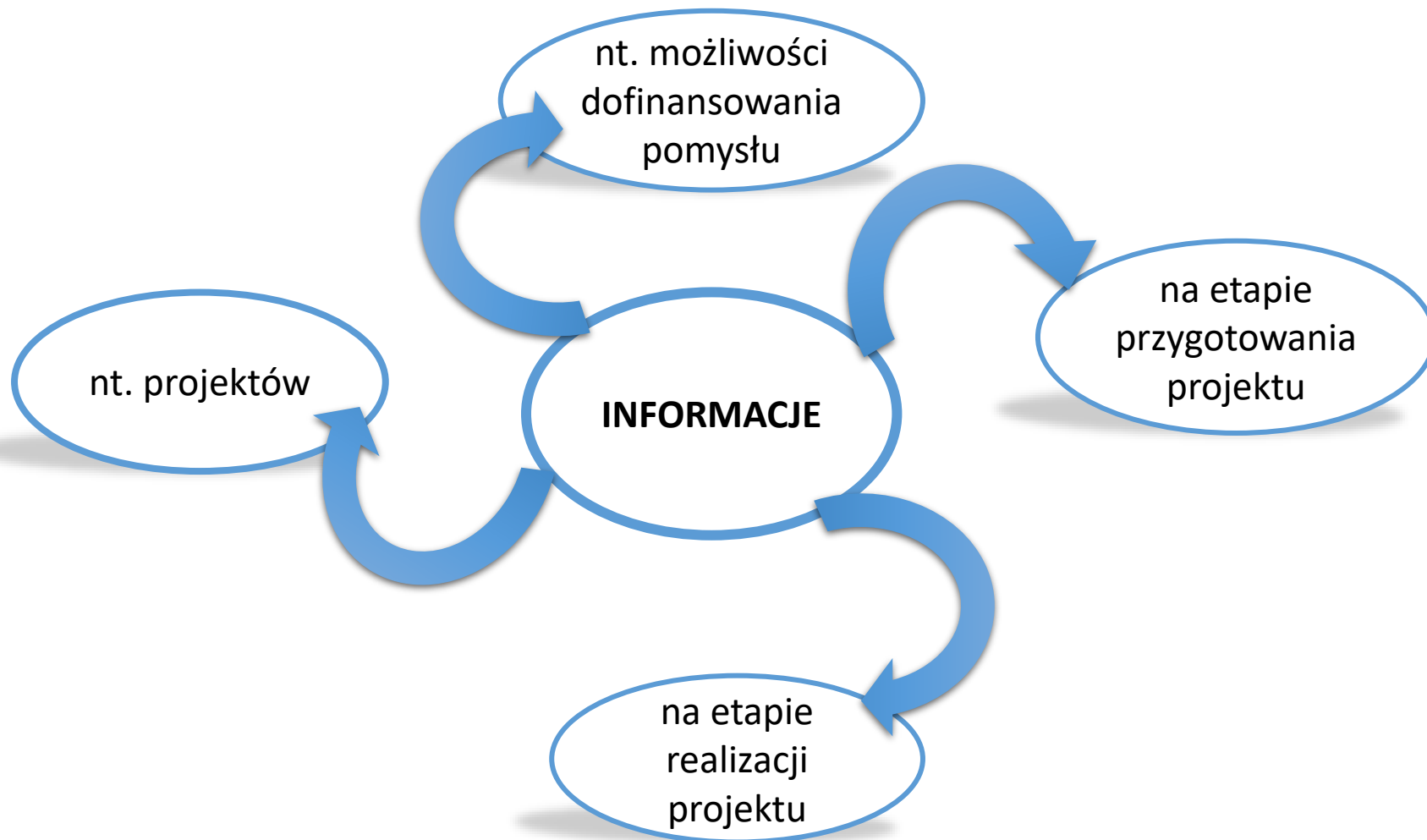
Używa się: Mikrofon i głośniki komputera PC



Plan prezentacji

1. Przedstawienie oferty sieci Punktów Informacyjnych o Funduszach Europejskich.
2. Dofinansowanie na rozpoczęcie działalności gospodarczej w ramach programu:
 - Programu Rozwoju Obszarów Wiejskich (Lokalne Grupy Działania, Agencja Restrukturyzacji i Modernizacji Rolnictwa).
 - PO Wiedza Edukacja i Rozwój;
 - Regionalnego Programu Operacyjnego WL,
 - oraz Funduszu Pracy.
4. Przedstawienie oferty instrumentów zwrotnych (pożyczek).
5. Źródła informacji na temat prowadzenia biznesu .
6. Sesja pytań i odpowiedzi.

PIFE – ZAKRES USŁUG



Lokalizacje Punktów Informacyjnych Funduszy Europejskich

**Bezpłatne
informacje**



www.pife.gov.pl

Sieć

Punktów Informacyjny Funduszy Europejskich w województwie lubelskim

- ✓ **GPI Lublin** ul. Stefczyka 3b,
tel.: 81 44 16 864, 81 44 16 865, 81 44 16 547
kontakt@feu.lubelskie.pl
- ✓ **LPI Biała Podlaska** ul. Warszawska 14
tel.: 83 343 58 44,
bialapodlaska@feu.lubelskie.pl
- ✓ **LPI Chełm** pl. Niepodległości 1
tel.: 82 565 19 21, 514 924 194
chelm@feu.lubelskie.pl
- ✓ **LPI Zamość** ul. Partyzantów 3
tel.: 84 638 02 67, 514 923 981,
zamosc@feu.lubelskie.pl



Znajdź nas na Facebook'u



/LubelskieFunduszeEuropejskie



tu znajdziesz informacje o :

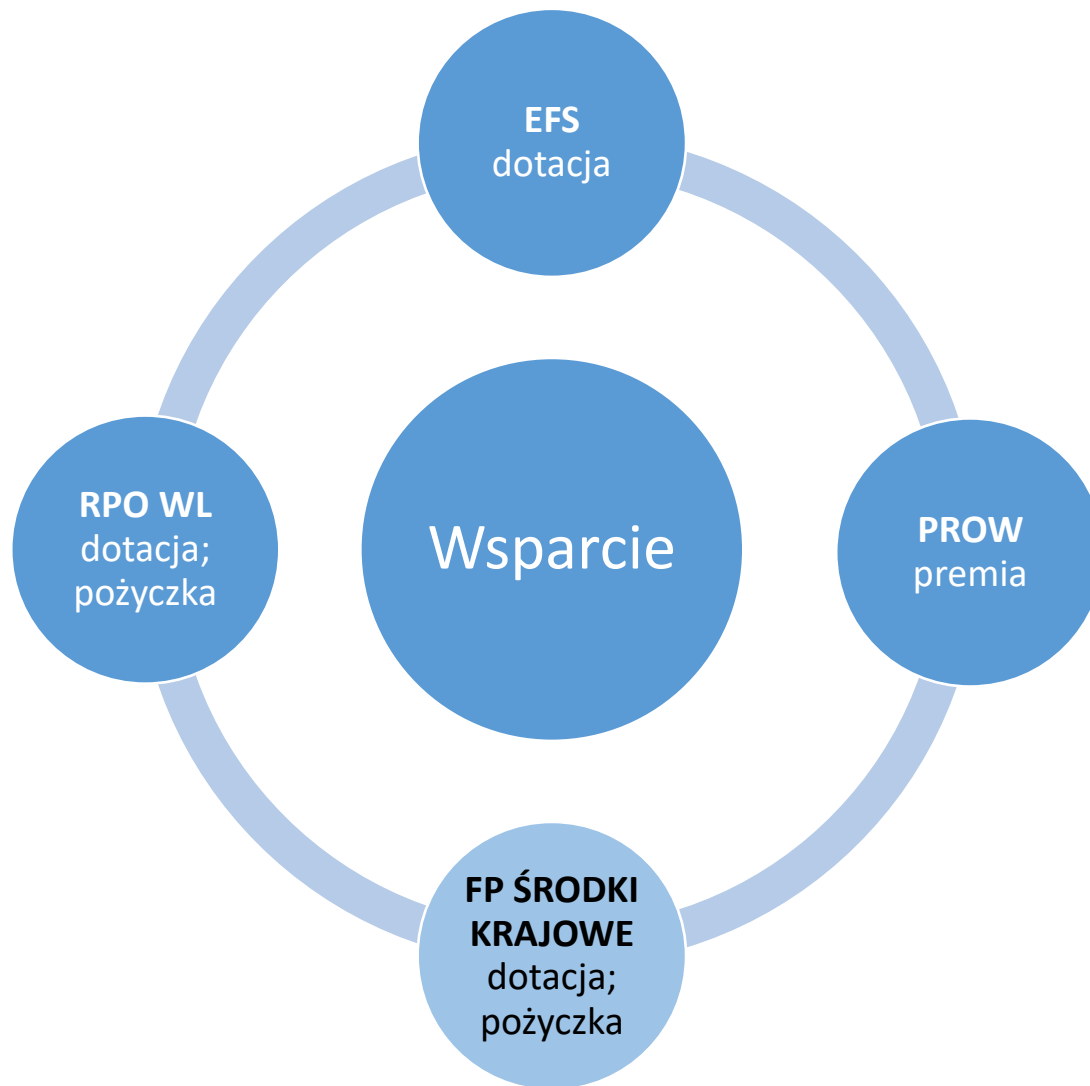
- 👉 organizowanych spotkaniach
- 👉 planowanych i bieżących naborach
- 👉 zmianach w dokumentacji
- 👉 dobrych praktykach

**Bądź na bieżąco
z *LubelskieFunduszeEuropejskie***



*"Wsparcie z Funduszy Europejskich na
założenie działalności gospodarczej".*

20.10.2021 r





Program Operacyjny Rozwój Obszarów Wiejskich

Źródła wsparcia

- Poddziałanie 19.2 „Wsparcie na wdrażanie operacji w ramach strategii rozwoju lokalnego kierowanego przez społeczność” (Podejmowanie działalności gospodarczej) – Lokalne Grupy Działania
- Premia na rozpoczęcie działalności ARiMR
- Przetwórstwo i marketing produktów rolnych ARiMR



Podjęmowanie działalności gospodarczej – Lokalne Grupy Działania

O pomoc może ubiegać się: osoba fizyczna,

- która: jest obywatelem państwa członkowskiego Unii Europejskiej,
- jest pełnoletnia i ma miejsce zamieszkania na obszarze wiejskim objętym LSR tj. na obszarze jednej z gmin członkowski LGD.
- **nie podlega ubezpieczeniu społecznemu rolników z mocy ustawy i w pełnym zakresie, chyba że podejmuje działalność gospodarczą sklasyfikowaną jako produkcja artykułów spożywczych lub produkcja napojów,**
- w okresie co najmniej 3 miesięcy poprzedzających dzień złożenia wniosku nie wykonywała działalności gospodarczej tzn. nie była wpisana do CEIDG, i nie otrzymała dotychczas pomocy na operację w zakresie objętym wnioskiem o przyznanie pomocy.

Jaka jest wysokość i forma pomocy

- Jest określona w Strategii danej LGD kwota pomocy dla projektów z zakresu podejmowania działalności gospodarczej i maksymalnie może wynosić **100.000 zł (praktycznie jest to kwota od 50 do 85 tys. zł)**
- Pomoc ma formę premii i jest wypłacana po podpisaniu umowy przyznania pomocy w dwóch transzach:
 - - pierwsza transza obejmuje **80%** kwoty przyznanej pomocy i jest wypłacana jeżeli beneficjent podjął we własnym imieniu działalność gospodarczą, zgłosił się do ubezpieczenia społecznego na podstawie przepisów o systemie ubezpieczeń społecznych z tytułu wykonywania tej działalności oraz uzyskał pozwolenia, zezwolenia i inne decyzje,
 - - druga transza obejmuje **20%** kwoty przyznanej pomocy i jest wypłacana, jeżeli operacja została zrealizowana zgodnie z biznesplanem a beneficjent poniósł koszty na działania określone we wniosku o przyznanie pomocy.

Zobowiązania wnioskodawcy

- podjęcie we własnym imieniu działalności gospodarczej i jej wykonywanie do dnia, w którym upłynie 2 lata od dnia wypłaty płatności końcowej;
- zgłoszenie do ubezpieczenia emerytalnego, ubezpieczeń rentowych i ubezpieczenia wypadkowego na podstawie przepisów o systemie ubezpieczeń społecznych z tytułu wykonywania tej działalności i podlegania tym ubezpieczeniom przez okres 2 lat lub
- utworzenia co najmniej jednego miejsca pracy w przeliczeniu na pełne etaty średnioroczne, gdy jest to uzasadnione zakresem realizacji operacji, zatrudnienia osoby, dla której zostanie utworzone to miejsce pracy, na podstawie umowy o pracę, a także utrzymania utworzonych miejsc pracy przez okres 2 lat ;
- osiągnięcie co najmniej 30% zakładanego w biznesplanie ilościowego lub wartościowego poziomu sprzedaży produktów lub usług do dnia, w którym upłynie rok od dnia wypłaty płatności końcowej;
- - przechowywanie dokumentów związanych z przyznaną pomocą do dnia, w którym upłynie 5 lat od dnia wypłaty płatności końcowej;
- - udostępnianie LGD danych dotyczących realizacji operacji, niezbędnych do monitorowania wskaźników LSR



Które LGD?



<p>"Ziemia Biłgorajska" Sikorskiego 12/42 23-400 Biłgoraj Tel. 84 530 26 26 lgd@ziemiabilgorajska.pl www.ziemiabilgoraj.ska.pl</p>	<p>Gmina Turobin Gmina Goraj Gmina Frampol Gmina Biłgoraj, Gmina Teresopol Gmina Aleksandrów Gmina Potok Górny Gmina Biszcza Gmina Księżpol Gmina Łukowa Gmina Tarnogród Gmina Obsza Gmina Radecznica</p>	<p>„ Nasze roztocze” ul. Partyzantów 3, pok.218 Zamość Tel. 84 6392966 roztocze@lgdnaszeroztocze.pl www.lgdnaszeroztocze.pl</p>	<p>Gmina Adamów, Józefów, Krasnobród, Szczepreszyn, Zamość, Zwierzyniec</p>
--	---	---	---



Które LGD?



<p>„Lepsze Jutro” 3-go Maja 10 22-500 Hrubieszów Tel. 84 6962077 biuro@lgdhrubieszow.pl www.lgdhrubieszow.pl Planowany nabór IV kw. 2021/ I kw. 2022</p> <p>„Ziemia Zamojska” Kornelówka 41 22-424 Sitno Tel. 84 307 22 07 biuro@lgdziemiazamojska.pl www.lgdziemiazamojska.pl Nabór planowany na IV kw. 2021</p>	<p>Gmina Dołhobyczów, Hrubieszów, Mircze, Trzeszczany, Uchanie, Werbkowice, Miasto Hrubieszów</p> <p>Gmina Grabowiec, Komarów Osada, Łabunie, Miączyn, Sitno, Skierbieszów, Stary Zamość, Sułów, Nielisz</p> <p>.</p>	<p>„Roztocze Tomaszowskie” ul. Lwowska 80/11 Tomaszów Lubelski Tel. 84 664 63 86 www.roztoczetomaszowskie.pl Nabór planowany w IV kw.2021</p>	<p>Gmina Bełżec, Lubycza Królewska, Krynice, Susiec, Tarnawatka, Tomaszów Lubelski, miasto Tomaszów Lubelski</p>
---	---	---	--



Które LGD?



<p>Leśny Krąg” Ogrodowa 16 23-300 Janów Lubelski +48 (15) 8722-652 biuro@lesnykrag.pl www.lesnykrag.pl</p>	<p>Gmina Janów Lubelski Gmina Modliborzyce Gmina Potok Wielki Gmina Dzwola</p>	<p>„Ziemia Kraśnicka” ul. Lubelska 115 23-200 Kraśnik Biuro czynne: Poniedziałek – piątek od 8:00-16:00 E-Mail: biuro@lgdkrasnik.pl Telefon: +48 81 825 27 27 Faks: +48 81 825 27 27 www.lgdkrasnik.pl</p>	<p>Gmina Zakrzówek Gmina Wilkołaz Gmina Szastarka Gmina Annopol Gmina Gościeradów Gmina Dzierzkowice Gmina Kraśnik Gmina Urzędów Gmina Trzydnik Duży</p>	
---	--	--	--	--

Warunki uzyskania wsparcia

- złożenie kompletu wymaganej dokumentacji aplikacyjnej
- zgodność operacji z Lokalną Strategią Rozwoju LGD „zgodność z ogłoszeniem, zgodność z celami i wskaźnikami określonymi w LSR, zgodność z warunkami przyznania pomocy określonymi w PROW na lata 2014-2020)
- zgodność operacji z kryteriami wyboru oraz uzyskanie minimalnej wymaganej liczby punktów

Rodzaje działalności wykluczonych ze wsparcia

- 1) działalność usługowa wspomagająca rolnictwo i następująca po zbiorach;
- 2) górnictwo i wydobywanie;
- 3) działalność usługowa wspomagająca górnictwo i wydobywanie;
- 4) przetwarzanie i konserwowanie ryb, skorupiaków i mięczaków;
- 5) wytwarzanie i przetwarzanie koksu i produktów rafinacji ropy naftowej;
- 6) produkcja chemikaliów oraz wyrobów chemicznych;
- 7) produkcja podstawowych substancji farmaceutycznych oraz leków i pozostałych wyrobów farmaceutycznych;
- 8) produkcja metali;
- 9) produkcja pojazdów samochodowych, przyczep i naczep oraz motocykli;
- 10) transport lotniczy i kolejowy;
- 11) gospodarka magazynowa

Premia na rozpoczęcie działalności. (ARiMR)

- Premia w wysokości
- 150 000 zł, jeżeli operacja przewiduje utworzenie co najmniej 1 miejsca pracy; 200 000 zł, jeżeli operacja przewiduje utworzenie co najmniej 2 miejsc pracy; 250 000 zł, jeżeli operacja przewiduje utworzenie co najmniej 3 miejsc pracy.

- I rata – 80% kwoty pomocy
- II rata – 20% kwoty pomocy

Pomoc jest przeznaczona dla:

- **osoby fizycznej ubezpieczonej na podstawie przepisów o ubezpieczeniu społecznym rolników z mocy ustawy i w pełnym zakresie jako rolnik, małżonek rolnika lub domownik (co najmniej 12 m-cy)**
- gospodarstwo rolne, w którym pracuje wnioskodawca, ma wielkość ekonomiczną nie większą niż 15 tys. euro,
- za rok poprzedzający rok złożenia wniosku o przyznanie pomocy przyznano płatność do gruntów rolnych wchodzących w skład gospodarstwa rolnego, w którym pracuje wnioskodawca

Warunki uzyskania dofinansowania

- beneficjent powinien zarejestrować się w odpowiednim rejestrze lub systemie
- zobowiązać się do podlegania ubezpieczeniu społecznemu na podstawie przepisów o systemie ubezpieczeń społecznych do dnia upływu okresu związania celem – **minim. 5 lat**. Beneficjent nie będzie podlegał ubezpieczeniu emerytalno-rentowemu na podstawie przepisów o ubezpieczeniu społecznym rolników do dnia upływu okresu związania z celem.

Nabór wniosków przeprowadzony zostanie w terminie:

Bez ASF - Nabór – listopad 2021 r.

- Wnioski należy składać w Oddziałach Terenowych Agencji Restrukturyzacji i Modernizacji Rolnictwa www.arimr.gov.pl, Elizówka 65, Tel. : 81 756 88 10 (36)
- <https://www.arimr.gov.pl/pomoc-unijna/prow-2014-2020.html>



Przetwórstwo i marketing produktów rolnych Nabór wniosków (tematyczny dla rolników) .

Poddziałanie 4.2 "Wsparcie inwestycji w przetwarzanie produktów rolnych, obrót nimi lub ich rozwój,,

Wsparcie dla rolników lub małżonków rolników, domowników:

-50% kosztów kwalifikowanych i jednocześnie nie więcej w okresie realizacji Programu wynosi

- Max 100 000 zł - RHD**
- Max 500 000 zł, - przetwórstwo w przypadku rolników lub małżonków rolników:**

Nabór łączny dla rolników wykonujących lub podejmujących działalność w ramach rolniczego handlu detalicznego (RHD) oraz nabór tematyczny PKD w zakresie rozpoczynania działalności gospodarczej dotyczącej przetwarzania.

Minimalna wysokość pomocy przyznana na realizację jednej operacji wynosi 10 tys. zł .

Nabór wniosków - listopad 2021.

Wnioski będzie można składać w oddziałach regionalnych ARiMR.

Rolniczy handel detaliczny

Zbywanie konsumentowi finalnemu oraz do zakładów prowadzących handel detaliczny z przeznaczeniem dla konsumenta finalnego żywności pochodzącej w całości lub w części z własnej uprawy, hodowli lub chowu podmiotu działającego na rynku spożywczym.

- zmiana ustawy o podatku dochodowym od osób fizycznych, zgodnie z którą kwota przychodów zwolnionych od podatku dochodowego od osób fizycznych wzrosła do kwoty 40 000 zł rocznie. Po przekroczeniu limitu 40 tysięcy podatek dochodowy wynosi 2%.–
- Rolniczy handel detaliczny (RHD), umożliwia rolnikowi sprzedaż żywności wyprodukowanej i przetworzonej we własnym gospodarstwie bezpośrednio konsumentowi (z pominięciem pośredników).
- Do prowadzenia rolniczego handlu detalicznego nie jest wymagane uzyskanie wpisu do Centralnej Ewidencji i Informacji o Działalności Gospodarczej.

Przetwórstwo i marketing produktów rolnych

Nabór wniosków (tematyczny dla rolników) .

Beneficjent:

- Rolnik lub domownik podlegający ubezpieczeniu społecznemu rolników w pełnym zakresie (dotyczy rolników rozpoczynających działalność gospodarczą w zakresie przetwórstwa produktów rolnych)

Rolnicy – Oddziały Regionalne ARiMR

Pierwsza publikacja listy rankingowej nie później niż w terminie 90 dni od zakończenia naboru wniosków Aktualizacja listy – nie rzadziej niż co 90 dni.

Szczegółowe informacje na temat poddziałania "Wsparcie inwestycji w przetwarzanie produktów rolnych, obrót nimi lub ich rozwój" PROW 2014-2020 udzielane są w Departamencie Oceny Projektów Inwestycyjnych w Centrali ARiMR (22) 318-47-70 i pod numerem bezpłatnej infolinii 800 38 00 84 <https://www.arimr.gov.pl/pomoc-unijna/prow-2014-2020/poddzialanie-42-wsparcie-inwestycji-w-przetwarzanie-produktow-rolnych-obrot-nimi-lub-ich-rozwoj.html>

Przetwórstwo i marketing produktów rolnych.

Zakres wsparcia

Do kosztów operacji, które kwalifikują się do wsparcia, zalicza się m.in. koszty:

- 1) zakupu (wraz z instalacją) maszyn lub urządzeń, aparatury pomiarowej, oprogramowania, wyposażenia niezbędnego do prowadzenia działalności
- 2) budowy, rozbudowy, nadbudowy, przebudowy lub remontu połączonych z modernizacją
- 3) przygotowania dokumentacji technicznej operacji

„Koszty budowlane” będą kwalifikowane wyłącznie w zakresie niezbędnym do wdrożenia inwestycji polegającej na zakupie maszyn i urządzeń lub wyposażenia, natomiast zakup środków transportu i używanych maszyn, urządzeń lub sprzętu jest całkowicie wykluczony z finansowania.



Pozostałe instytucje oferujące wsparcie na samozatrudnienia

Dla osób zarejestrowanych w urzędach pracy:

➤ **Powiatowe Urzędy Pracy**

- pomoc inwestycyjna w kwocie ok. 20 tys zł
- nabory - zgodnie z regulaminem właściwego PUP
- minimalny okres utrzymania działalności – 12 miesięcy.

Dla osób niezarejestrowanych lub zarejestrowanych w urzędzie pracy:

➤ **operatorzy zewnętrzni (realizatorzy projektów) – działanie 9.3.RPO WL**

- osoby po 30 roku życia - osoby bezrobotne, bierne zawodowo, ubogie (umowy krótkoterminowe), rolnicy i ich domownicy (których areał nie przekracza 2 ha przeliczeniowych)
- pomoc inwestycyjna w kwocie do 30 tys. zł oraz pomoc pomostowa w okresie do 12 miesięcy prowadzenia działalności.
- minimalny okres utrzymania działalności – 12 miesięcy.
- Najbliższe planowane nabory w IV kwartale 2021, oraz w 2022 roku.

Realizatorzy projektów działania 9.3 RPO WL

Planowane nabory od IV kwartału br.

Pełna lista dostępna pod linkiem:

https://rpo.lubelskie.pl/site/assets/files/1704655/9_3_lista_podmiotow.pdf



Edotur sp. z o.o., ul. Wieniawska 6/25, 20-071 Lublin

Euro-Forum Marek Gudków, ul. Graniczna 4/7,8 20-010 Lublin

Lubelski Park Naukowo-Technologiczny S.A. ul. Bohdana Dobrzańskiego 3 20-262 Lublin

Lubelski Park Naukowo-Technologiczny S.A. ul. Bohdana Dobrzańskiego 3 20-262 Lublin

Region Środkowo-Wschodni NSZZ ul. Królewska 3 20-109 Lublin

Chełmskie Stowarzyszenie Na Rzecz Rozwoju Kapitału Społecznego Aleja Żołnierzy I Armii
Wojska Polskiego 39/16 22-100 Chełm

"Puławskie Centrum Przedsiębiorczości,, ul. Ignacego Mościckiego 1 24-110 Puławy

Centrum Szkoleń i Innowacji spółka z ograniczoną odpowiedzialnością Al. Racławickie 8/18A
20-037 Lublin

Centrum Szkoleń i Innowacji spółka z ograniczoną odpowiedzialnością Al. Racławickie 8/18A
20-037 Lublin

CONSULTOR SPÓŁKA Z OGRANICZONĄ ODPOWIEDZIALNOŚCIĄ ul. Mieszka I 6 20-610 Lublin

Fundacja Rozwoju Lubelszczyzny ul. Józefa Franczaka "Lalka" 43 20-325 Lublin

Kraśnickie Stowarzyszenie Inicjatyw Społecznych IMPULS ul. Grunwaldzka 4a 23-210 Kraśnik

Polska Fundacja Ośrodków Wspomagania Rozwoju Gospodarczego "OIC Poland" z siedzibą w
Lublinie ul. Gospodarcza 26 20-213 Lublin

"NETRIX GROUP" SPÓŁKA Z OGRANICZONĄ ODPOWIEDZIALNOŚCIĄ ul. Związkowa 26
20-148 Lublin

Fundacja Rozwoju Demokracji Lokalnej im. Jerzego Regulskiego ul. Żurawia 43 00-680
Warszawa

Lubelska Szkoła Biznesu Sp. z o.o. Fundacji Rozwoju KUL (ul. Konstantinów 1H 20-708 Lublin)

Klucz do samozatrudnienia

SZANSA NA BIZNES

Lubelski Park Przedsiębiorczości

Lubelski Park Nowych Przedsiębiorców

Zaszczepieni do biznesu

Centrum Wspierania Przedsiębiorczości

MAŁA FIRMA - ABC BIZNESU

Plan na sukces - zostań przedsiębiorcą

Dotacje na START

Lubelskie Samozatrudnienie!

Pracuj u siebie 3

Kuźnia kraśnickich przedsiębiorców

Od biznesu do sukcesu

Lubelska strefa przedsiębiorczości

Twój biznes - twoją szansą

Startuj z nami –załóż firmę

Sektory wykluczone

- Zgodnie z Rozporządzeniem Komisji (UE) Nr 1407/2013 z dnia 18 grudnia 2013 r. z możliwości ubiegania się o otrzymanie wsparcia wyłączone są osoby, które zamierzają założyć działalność:
 1. w sektorze rybołówstwa i akwakultury, objętym rozporządzeniem Rady (WE) nr 104/2000 (14);
 2. zajmującą się produkcją podstawową produktów rolnych;
 3. w sektorze przetwarzania i wprowadzania do obrotu produktów rolnych w następujących przypadkach:
 - a. kiedy wysokość pomocy ustalana jest na podstawie ceny lub ilości takich produktów nabytych od producentów podstawowych lub wprowadzonych na rynek przez przedsiębiorstwa objęte pomocą;
 - b. kiedy przyznanie pomocy zależy od faktu przekazania jej w części lub w całości producentom podstawowym;
 4. związaną z wywozem do państw trzecich lub państw członkowskich, tzn. pomocy bezpośrednio związanej z ilością wywożonych produktów, tworzeniem i prowadzeniem sieci dystrybucyjnej lub innymi wydatkami bieżącymi związanymi z prowadzeniem działalności wywozowej;
 5. związaną z pierwszeństwem korzystania z towarów krajowych w stosunku do towarów sprowadzanych z zagranicy.

Rodzaje wsparcia

➤ Wsparcie szkoleniowe w zakresie przedsiębiorczości

Warunki otrzymania:

- Podpisanie umowy o wsparcie szkoleniowe.

Przedmiotem niniejszej Umowy jest udzielenie przez Partnera, wsparcia w formie nieodpłatnych

- ✓ usług szkoleniowych, świadczonych przed zarejestrowaniem działalności gospodarczej, (40 godzin – grupowe; 6 godzin – indywidualne)
- ✓ doradztwa dotyczącego zagadnień związanych z podejmowaniem i prowadzeniem działalności gospodarczej.

Uczestnik projektu zobowiązany jest do uczestnictwa w co najmniej 80% godzin przewidzianych na realizację szkoleń grupowych zgodnie z ustalonym harmonogramem.

W szkoleniu indywidualnym – doradztwo w procesie tworzenia biznesplanów, wymagana jest 100% frekwencja.

Rodzaje wsparcia

- Wsparcie na rozpoczęcie działalności gospodarczej jest przyznawane jako bezzwrotne w formie stawki jednostkowej na samozatrudnienie w wysokości 23 050,00 PLN.

Warunki otrzymania:

- ukończenie wsparcia szkoleniowego
- pozytywna ocena biznesplanu
- zarejestrowanie działalności gospodarczej na terenie województwa lubelskiego
- podpisanie Umowy o udzieleniu wsparcia finansowego i złożenie stosownego zabezpieczenia do ww. umowy

Jest to kwota netto bez podatku od towarów i usług - VAT. Wartości wynikające z tego podatku uczestnik musi ponieść z własnych środków.

Rodzaje wsparcia

- Wsparcie pomostowe. Maksymalna wartość wsparcia pomostowego przewidziana wnioskiem o dofinansowanie wynosi 2 800,00 PLN miesięcznie. Łączna wartość wsparcia pomostowego przewidziana wnioskiem o dofinansowanie może wynieść 33 600,00 PLN na jednego Uczestnika projektu.

Warunki udzielenia wsparcia:

- udzielane na podstawie oceny formalnej i merytorycznej Wniosków o udzielenie pomostowego wsparcia finansowego,
- podpisanie Umowy o udzielenie wsparcia finansowego,
- Ponoszenie wydatków stałych.

Są to kwoty netto w wysokości nie większej niż równowartość minimalnego wynagrodzenia za pracę, obowiązującego na dzień przyznania wsparcia bezzwrotnego przez okres od 6 do 12 miesięcy od dnia rozpoczęcia prowadzenia działalności gospodarczej

Wyłączenie obligatoryjne

Ze wsparcia zostaną wyłączone osoby, które:

- były zarejestrowane w KRS, posiadały aktualny wpis do CEIDG lub prowadziły działalność na podstawie odrębnych przepisów (w tym m.in. działalność adwokacką, komorniczą lub oświatową) w okresie 12 m-cy poprzedzających dzień przystąpienia do proj., niezależnie od zaistnienia dodatkowych warunków pozwalających stwierdzić datę faktycznego uruchomienia działalności gospodarczej; korzystające równoległe z innych środków publicznych, w tym: Funduszu Pracy, PFRON oraz w ramach PROW, przeznaczonych na pokrycie tych samych wydatków związanych z podjęciem oraz prowadzeniem działalności gospodarczej; wobec których orzeczono karę zakazu dostępu do środków, o których mowa w art.5ust. pkt1i4 ustawy o finansach publicznych (Dz.U.2013.,poz.885 z późn zm).
- Ze wsparcia zostaną wyłączone również osoby korzystające ze środków oferowanych w ramach PO WER oraz RPO na pokrycie tych samych wydatków związanych z podjęciem i prowadzeniem działalności gospodarczej. Weryfikacja spełnienia kryteriów na podstawie stosownych oświadczeń/zaświadczeń.

Grupa docelowa

- a) osoby bezrobotne (w tym zarejestrowane w urzędzie pracy jako bezrobotne), bierne zawodowo, zwłaszcza te, które znajdują się w szczególnie trudnej sytuacji na rynku pracy, tj.:
- aa) osoby starsze (w wieku 50 lat i więcej),
- bb) kobiety,
- cc) osoby z niepełnosprawnościami,
- dd) osoby długotrwale bezrobotne,
- ee) osoby o niskich kwalifikacjach,

Osoby z ww. grup od lit. aa) do lit. ee) będą stanowiły co najmniej 60% wszystkich uczestników.

- *b) bezrobotni mężczyźni w wieku 30 – 49 lat pod warunkiem, że nie będą oni stanowili więcej niż 20% ogółu bezrobotnych objętych wsparciem*
- c) imigranci (w tym osoby polskiego pochodzenia),
- d) reemigranci,
- e) osoby odchodzące z rolnictwa i ich rodziny ,
- f) osoby ubogie pracujące ,
- g) osoby zatrudnione na umowach krótkoterminowych oraz pracujące w ramach umów cywilnoprawnych, których miesięczne zarobki nie przekraczają 120% wysokości minimalnego wynagrodzenia w miesiącu poprzedzającym dzień przystąpienia do projektu.

DOKUMENTY DO POBRANIA

I CZĘŚĆ DOKUMENTÓW – REKRUTACJA – KWALIFIKACJA DO PROJEKTU

➤ Regulamin rekrutacji

- ✓ **Formularz rekrutacyjny** (plik do edycji) / Formularz rekrutacyjny (plik pdf). *(formularz rekrutacyjny powinien być wypełniony elektronicznie lub odręcznie – czytelnie najlepiej drukowanymi literami - w języku polskim, we wszystkich wymaganych polach. Jeżeli dana rubryka nie dotyczy osoby zainteresowanej należy umieścić zapis „nie dotyczy”).*
- Druki oświadczeń *(fakultatywnie)*
- Karta weryfikacji formalnej
- Karta oceny merytorycznej
- Karta predyspozycji *(na podstawie weryfikacji predyspozycji (w tym np. osobowościowych, poziomu motywacji, samodzielności, przedsiębiorczości, odpowiedzialności, umiejętności planowania i analitycznego myślenia, sumienności) do samodzielnego założenia i prowadzenia działalności gospodarczej, za pomocą narzędzi (test, rozmowa itp.)*

Dokumenty rekrutacyjne, które wpłyną przed i po wyznaczonym terminie naboru nie będą rozpatrywane.

Formularz rekrutacyjny

Część I

- ✓ Dane identyfikacyjne / osobowe potencjalnego uczestnika/uczestniczki

Część II

OPIS PLANOWANEJ DZIAŁALNOŚCI GOSPODARCZEJ

- OPIS POMYSŁU
- DOŚWIADCZENIE ZAWODOWE I WYKSZTAŁCENIE
- REALNOŚĆ PLANU
- CHARAKTERYSTYKA KLIENTÓW
- CHARAKTERYSTYKA RYNKU I KONKURENCJI

Część III

- ✓ Oświadczenia

„Instrument Finansowy – Mikropożyczka 9.3 w ramach Regionalnego Programu Operacyjnego Województwa Lubelskiego na lata 2014 – 2020

W ramach zawartej umowy uruchomione zostały **preferencyjne pożyczki unijne dla osób planujących rozpoczęcie działalności gospodarczej** na terenie województwa lubelskiego

<http://www.barr.org.pl/pozyczki/mikropozyczki-na-rozpozecie-dzialalnosci-z-rpo-wl-2014-2020/>

Bliższe informacje można uzyskać w siedzibie Funduszu Pożyczkowego BARR S.A. od poniedziałku do piątku w godz. 8.00 – 16.00

Istnieje możliwość skorzystania z usług mobilnego doradcy.

Kontakt:

Fundusz Pożyczkowy BARR S.A.

ul. Kościuszki 65, 23-400 Biłgoraj

tel. +48 84 686 53 93, + 48 784 346 995

Mikropożyczki 9.3

Kwota pożyczki:

do 98 000 zł

Oprocentowanie:

0,04%

Okres spłaty:

do 7 lat

Okres karencji:

do 6 miesięcy

**Przeznaczenie
pożyczki:**

1.wydatki związane z rozpoczęciem działalności gospodarczej,
2.udział Pożyczki w koszcie realizowanego przedsięwzięcia może stanowić do 100% jego wartości brutto.

„Pierwszy biznes – Wsparcie w starcie II”





LUBELSKA
FUNDACJA
ROZWOJU



Punkt
Informacyjny
Fundusze Europejskie



Rzeczpospolita
Polska

Unia Europejska
Fundusz Spójności



Lubelska Fundacja Rozwoju | Dostosuj | 5 | Dodaj | Edit Projekty | PopUp Maker | Protect WP Admin | Witaj, Agnieszka Wójcicka

LUBELSKA FUNDACJA ROZWOJU | 25 lat dla Regionu | O FUNDACJI | PROJEKTY | WYDARZENIA | KONTAKT | wpisz frazę | bjp

Biuro czynne:
środa, czwartek, piątek – godz. 8.00-16.00
poniedziałek, wtorek – godz. 8.00-17.30

ARCHIWALNA STRONA

Ministerstwo Rodziny,
Pracy i Polityki Społecznej | **WsparcieWstarcie** | BGK BANK GOSPODARSTWA KRAJOWEGO

FORMY WSPARCIA | DOKUMENTY DO POBRANIA

O FUNDACJI | PROJEKTY | WYDARZENIA | KONTAKT

LUBELSKA FUNDACJA ROZWOJU | ul. Złota 59, 00-120 Warszawa | TEL: +48 81 528 53 01 | FAX: +48 81 528 53 04 | E-MAIL: LFR@LFR.LUBLIN.PL



Ministerstwo Rodziny,
Pracy i Polityki Społecznej

WsparcieWstarcie



BANK GOSPODARSTWA
KRAJOWEGO

Pożyczka na rozpoczęcie działalności gospodarczej

Bezrobotni

zarejestrowani w urzędzie, do czasu osiągnięcia wieku emerytalnego

Studenci

ostatniego roku studiów pierwszego i drugiego stopnia, jednolitych studiów magisterskich

Absolwenci

Studiów I i II stopnia, jednolitych studiów magisterskich, poszukujący pracy, do 4 lat od ukończenia szkoły lub uzyskania tytułu zawodowego

Opiekunowie osób niepełnosprawnych

członkowie rodziny opiekujący się dzieckiem z orzeczeniem o niepełnosprawności lub osobą niepełnosprawną, niepobierający świadczenia pielęgnacyjnego lub zasiłku opiekuńczego

Warunki pożyczki

Aktualna możliwa wartość pożyczki do **110 090,40 zł**; jednostkowa wartość pożyczki nie może przekraczać 20-krotnej wysokości przeciętnego wynagrodzenia, o którym mowa w art. 2 ust. 1 pkt 28 ustawy o promocji zatrudnienia i instytucjach rynku pracy

Oprocentowanie:

- 0,05%** w skali roku (0,1 stopy redyskonta weksli NBP) dla pożyczek na podjęcie działalności gospodarczej polegającej na prowadzeniu żłobka lub klubu dziecięcego z miejscami integracyjnymi lub polegającej na świadczeniu usług rehabilitacyjnych dla dzieci niepełnosprawnych oraz pożyczkobiorców będących opiekunami osób niepełnosprawnych.
- 0,13%** w skali roku (0,25 stopy redyskonta weksli NBP) dla bezrobotnych, studentów ostatniego roku oraz poszukujących pracy absolwentów, których finansowana działalność gospodarcza nie polega na prowadzeniu żłobka lub klubu dziecięcego z miejscami integracyjnymi lub świadczeniu usług rehabilitacyjnych dla dzieci niepełnosprawnych.

Warunki pożyczki

Okres spłaty: do 7 lat

Karencja w spłacie kapitału: do 1 roku

Zabezpieczenie spłaty:

- weksel własny pożyczkobiorcy
- poręczenia osób fizycznych

Udział wsparcia w koszcie realizowanego przedsięwzięcia:

do 100% (brak wymaganego wkładu własnego)

Dodatkowe opłaty:

brak opłat i prowizji z tytułu udzielenia i obsługi pożyczki

Ze względu na preferencyjny charakter pożyczek, udzielane wsparcie stanowi pomoc *de minimis*

W ramach środków pożyczki można sfinansować m.in:

- Środki trwałe niezbędne do rozpoczęcia prowadzenia działalności,
- Towary podlegające sprzedaży w ramach prowadzonej działalności,
- Szkolenia, kursy,
- Środek transportu, z wyłączeniem działalności prowadzonej w transporcie drogowym towarów.

<http://wsparciewstarcie.bgk.pl/o-programie.html#header6-6h>

Lubelska Fundacja Rozwoju
ul. Rynek 7, 20-111 Lublin
tel. 81 528 53 33, 81 528 53 34

www.lfr.lublin.pl

www.wsparciewstarcie.bgk.pl



<https://www.bgk.pl/kalkulator-pozyczki-dla-wws/>
@LubelskaFundacjaRozwoju

Biuro czynne:
poniedziałek, środa, piątek – godz. 8.00-16.00
wtorek, czwartek – godz. 8.00-17.30

Źródła informacji na temat prowadzenia biznesu

- dostępne dla każdego, o każdej porze,
- różne kanały informacyjne,
- informacje publiczne udostępniane bezpłatnie,
- z zakresu wszystkich dziedzin prowadzenia biznesu,
- profesjonalna pomoc konsultantów



PYTANIA ???

Mariusz Wiktorowicz

Naczelnik CliPKZ

mariusz.wiktorowicz@wup.lublin.pl

centrum@wup.Lublin.pl

Centrum Informacji i Planowania Kariery Zawodowej

ul. Obywatelska 4 w Lublinie

tel. 81 46 35 350, 605 903 480

wuplublin.praca.gov.pl

Rezerwacje na warsztaty z pisania biznesplanów:

www.wuplublin.praca.gov.pl/dla-bezrobotnych-i-poszukujacych-pracy



Instytucja Samorządowa
Województwa Lubelskiego

WOJEWÓDZKI URZĄD PRACY W LUBLINIE

ul. Obywatelska 4, 20-092 Lublin

tel. 81 463 53 00, tel. kom. 605 90 34 76

fax 81 463 53 05

wuplublin.praca.gov.pl, e-mail: sekretariat@wup.lublin.pl



Poradnik dla osób podejmujących działalność gospodarczą.

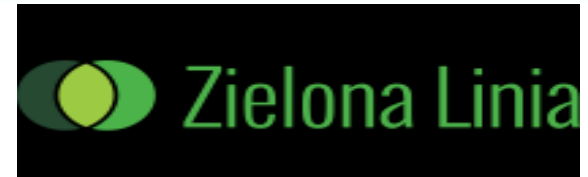
<https://wuplublin.praca.gov.pl/> - Rynek pracy - Publikacje urzędu



Bądź sobie szefem

PORADNIK DLA OSÓB PODEJMUJĄCYCH
DZIAŁALNOŚĆ GOSPODARCZĄ

Infolinia urzędów pracy: 19524



Centrum Informacyjno-Konsultacyjnym Służb Zatrudnienia "Zielona Linia". Urząd dostępny dla każdego, o każdej porze. W tym celu stworzono szeroki zakres kanałów komunikacji: telefoniczny, mailowy, za pośrednictwem serwisów społecznościowych oraz w formie czatu z konsultantem.

- ✓ formalności na starcie
- ✓ bieżące prowadzenie firmy
- ✓ kończenie działalności gospodarczej

Dostępne usługi Zielonej Linii: Autoposzukiwacz; Fabryka CV; Newsletter

<https://zielonalinia.gov.pl/formularz-kontaktowy-35303>

- Od poniedziałku do piątku w godz. 8:00-18:00; numer infolinii dla połączeń zagranicznych: +48 22 19524
- kontakt email w sprawach merytorycznych: kontakt@zielonalinia.gov.pl

Infolinia płatna. Opłata za połączenie jest zgodna z taryfą operatora osoby dzwoniącej.

Plan dla Pracy i Rozwoju –

Ministerstwo Rozwoju, Pracy i Technologii

<https://www.gov.pl/web/rozwoj-praca-technologie/plan-dla-pracy-i-rozwoju>

Plan dla Pracy i Rozwoju

FIRMA
BEZPOŚREDNIA POMOC

NOWY KIERUNEK

IMPULS ROZWOJOWY

PLAN DLA PRACY I ROZWOJU
PRACA • ROZWÓJ • BEZPIECZENSTWO

LICZA SIE KONKRETY

Prowadź swój biznes online na Biznes.gov.pl

- <https://www.gov.pl/web/rozwoj-praca-technologie/nowy-kierunek>

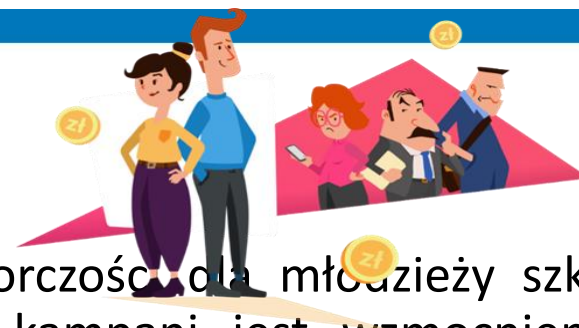


Biznes.gov.pl to nowoczesna platforma e-usług publicznych, która w najbliższym czasie zastąpi narzędzia oferowane do tej pory na stronie internetowej CEIDG. Dzięki połączeniu dwóch systemów w ramach Biznes.gov.pl przedsiębiorcy już dziś mogą mieć dostęp do prowadzenia swojej działalności online w jednym miejscu, tzw. „Koncie firmy”.

Dowiedz się, jak założyć i zarejestrować spółkę europejską, spółdzielnię, europejskie zgrupowanie interesów gospodarczych, oraz podmioty, które nie podlegają wpisowi do CEIDG ani KRS.

BIZNES.gov.pl następcą CEIDG.gov.pl

Cash Lajf Balans - Mów mi szefie! Wyzwanie dla przedsiębiorczych.



To kampania społeczno-edukacyjna o przedsiębiorczość dla młodzieży szkół ponadpodstawowych Polski Wschodniej. Celem kampani jest wzmocnienie przedsiębiorczości w makroregionie Polski Wschodniej, poprzez zachęcenie młodych ludzi do rozwoju pasji i przekuwania ich we własny biznes. Młodzież zaznajamia się z podstawowymi pojęciami z zakresu przedsiębiorczości oraz rozszerza je o aspekty z prowadzenia własnej działalności gospodarczej.

Podstawowym elementem kampanii jest cykl ośmiu filmów, poświęconych odrębnym zagadnieniom związanym z przedsiębiorczością i Funduszami Europejskimi. Działania uzupełnia gra edukacyjna na smartfony, konkursy i gotowe scenariusze zajęć lekcyjnych do wykorzystania przez nauczycieli.

Kampanię Cash Lajf Balans przygotowało Ministerstwo Funduszy i Polityki Regionalnej. Projekt finansowany jest ze środków Funduszy Europejskich – Programu Polska Wschodnia

Więcej szczegółów na stronie <https://cashlajfbalans.pl/>

Dziękuję za uwagę!

Katarzyna Zawiślak