



Fundusze Europejskie

# Fundusze Europejskie dla Lubelskiego 2021-2027



**Fundusze Europejskie**

**Aplikowanie o środki na dofinansowanie projektu w ramach  
naboru nr FELU.10.03-IZ.00-001/23**



**Fundusze Europejskie**

## **Specyfika naboru w kontekście Działania 10.3**

# Informacje ogólne

## nabór wniosków

**od dnia 3 kwietnia 2023 r.**

(otwarcie naboru – dzień rozpoczęcia naboru)

**do dnia 26 kwietnia 2023 r.**

(zamknięcie naboru – dzień zakończenia naboru)

**nabór zamknięty**

**SOWA EFS**

**forma elektroniczna**

**brak podpisu**

- ✓ Nabór rozpoczyna się w dniu udostępnienia formularza wniosku o dofinansowanie projektu w SOWA EFS w sposób umożliwiający składanie wniosków o dofinansowanie projektu.
- ✓ Za dzień złożenia wniosku o dofinansowanie projektu należy uznać dzień wpływu wniosku do ION w formie elektronicznej w SOWA EFS.
- ✓ Po ww. terminie nie jest możliwe utworzenie wersji elektronicznej wniosku w SOWA EFS i przesłanie jej do ION.

# Informacje ogólne

## nabór wniosków

Czy wymagane są załączniki do wniosku o dofinansowanie?

TAK, ale...

SOWA EFS

jst

Jednostki organizacyjne jst

Wnioskodawca/  
Partner

Ważny podpis kwalifikowany

- ✓ **Wsparcie polityki spójności będzie udzielane wyłącznie projektom i Wnioskodawcom/Partnerom, którzy przestrzegają przepisów antidyskryminacyjnych, o których mowa w art. 9 ust. 3 Rozporządzenia PE i Rady nr 2021/1060.**
- ✓ Wnioskodawca, niebędący jednostką samorządu terytorialnego i jej jednostką organizacyjną, składając do ION wnioski o dofinansowanie projektu nie jest zobligowany do składania wraz z nim załączników.

# Informacje ogólne

## źródła finansowania i kwota przeznaczona na postępowanie

- ✓ Kwota przeznaczona na dofinansowanie projektów w ramach postępowania – kwota dofinansowania publicznego **wynosi 4 235 294,00 Euro, tj. 19 973 646,50 PLN.**
- ✓ Maksymalne współfinansowanie ze środków EFS+ (85% wartości projektów) wynosi **18 863 999,48 PLN.**  
Kwota przeliczona wg kursu 1EUR – 4,7160 PLN.
- ✓ Maksymalny poziom dofinansowania UE wydatków kwalifikowalnych na poziomie projektu wynosi 85%.
- ✓ **Minimalna wartość projektu wynosi 100 000,00 PLN.**
- ✓ **Maksymalna wartość dofinansowania projektu: 300 000,00 PLN** (kryterium specyficzne dostępu nr 4)
- ✓ **Minimalny wymagany wkład własny: co najmniej 10% wartości projektu** (kryterium specyficzne dostępu nr 9)

## Typ projektu

W ramach postępowania wsparciem może zostać objęty wyłącznie następujący typ projektu określony w SZOP w ramach Działania 10.3, tj. typ projektu nr 3. **Wsparcie rozwijania kompetencji, umiejętności, uzdolnień, zainteresowań uczniów poza edukacją formalną.**

# Informacje ogólne

## cel postępowania

Celem postępowania jest wybór projektów do dofinansowania, o których mowa w Regulaminie, zgodnych z:

- a) Celem Polityki 4. Europa o silniejszym wymiarze społecznym, bardziej sprzyjająca włączeniu społecznemu i wdrażająca Europejski filar praw socjalnych;
- b) Celem szczegółowym 4f) Wspieranie równego dostępu do dobrej jakości, włączającego kształcenia i szkolenia oraz możliwości ich ukończenia, w szczególności w odniesieniu do grup w niekorzystnej sytuacji, od wczesnej edukacji i opieki nad dzieckiem przez ogólne i zawodowe kształcenie i szkolenie, po szkolnictwo wyższe, a także kształcenie i uczenie się dorosłych, w tym ułatwianie mobilności edukacyjnej dla wszystkich i dostępności dla osób z niepełnosprawnościami.



## Typ projektu – wymagania SZOP

1. W przypadku tworzenia materiałów (w tym e-materiałów), aplikacji lub narzędzi informatycznych, nie będą one powielają już istniejących i planowanych do stworzenia na poziomie krajowym materiałów, aplikacji i narzędzi. Wypracowane w ramach regionalnych programów e-materiały spełniają standardy ZPE (aktualne na dzień ogłoszenia naboru), tak aby była możliwość ich publikacji na ZPE.
2. W przypadku wspierania kompetencji cyfrowych wykorzystany zostanie standard kompetencji cyfrowych na podstawie aktualnej na dzień ogłoszenia naboru wersji ramy „DigComp”.
3. Celem interwencji EFS+ jest wspieranie równego dostępu do dobrej jakości włączającego kształcenia i szkolenia oraz możliwości ich ukończenia, w szczególności w odniesieniu do grup w niekorzystnej sytuacji.
4. Wsparcie może obejmować w szczególności wyrównywanie szans edukacyjnych uczniów z obszarów wiejskich oraz z rodzin o niskim statusie społeczno-ekonomicznym, przy zapewnieniu braku stygmatyzacji.
5. Zakłada się możliwość zatrudnienia osób z Ukrainy, które znają w wystarczającym stopniu j. polski jako pracujące w szkołach (celem zwiększenia komunikacji pomiędzy nauczycielem a uczniem).

# Wnioskodawca

Zgodnie z **kryterium specyficznym dostępu nr 1: Wnioskodawcą uprawnionym do ubiegania się o dofinansowanie jest:**

- a) organizacja pozarządowa albo
- b) instytucja prowadząca działalność oświatową lub kulturalną albo
- c) poradnia psychologiczno-pedagogiczna oraz jej organ prowadzący albo
- d) jednostka samorządu terytorialnego (oraz jej jednostki organizacyjne), jej związki, porozumienia i stowarzyszenia albo
- e) szkoła i placówka oświatowa oraz jej organ prowadzący.

**+ kryterium specyficzne dostępu nr 5**

Dodatkowo, wnioskodawca jest zobowiązany wskazać we wniosku o dofinansowanie poprawny typ beneficjenta, spośród poniżej wymienionych, wskazanych w SZOP:

- Administracja publiczna;
- Instytucje nauki i edukacji;
- Służby publiczne;
- Organizacje społeczne i związki wyznaniowe;
- Przedsiębiorstwa.

## Wnioskodawca

**Zgodnie z SZOP** beneficjent w okresie realizacji projektu prowadzi biuro projektu (lub posiada siedzibę, filię, delegaturę, oddział czy inną prawnie dozwoloną formę organizacyjną działalności podmiotu) na terenie województwa lubelskiego z możliwością udostępnienia pełnej dokumentacji wdrażanego projektu oraz zapewniające uczestnikom projektu możliwość osobistego kontaktu z kadrą projektu.

# Wnioskodawca

- ✓ O dofinansowanie nie mogą ubiegać się podmioty podlegające wykluczeniu z ubiegania się o dofinansowanie na podstawie art. 207 ust. 4 ustawy z dnia 27 sierpnia 2009 r. o finansach publicznych (Dz. U. z 2022 r., poz. 1634 z późn. zm.) lub wobec których orzeczono zakaz dostępu do środków funduszy europejskich na podstawie odrębnych przepisów:
  - a) art. 12 ust. 1 pkt 1 ustawy z dnia 15 czerwca 2012 r. o skutkach powierzania wykonywania pracy cudzoziemcom przebywającym wbrew przepisom na terytorium Rzeczypospolitej Polskiej (Dz. U. z 2021 r. poz. 1745);
  - b) art. 9 ust. 1 pkt 2a ustawy z dnia 28 października 2002 r. o odpowiedzialności podmiotów zbiorowych za czyny zabronione pod groźbą kary (Dz. U. z 2020 r., poz. 358 z późn. zm.).
- ✓ Warunkiem ubiegania się o dofinansowanie jest niezaleganie z uiszczaniem podatków, jak również z opłacaniem składek na ubezpieczenie społeczne i zdrowotne, Fundusz Pracy, Państwowy Fundusz Rehabilitacji Osób Niepełnosprawnych lub innych należności wymaganych odrębnymi przepisami.
- ✓ O dofinansowanie nie mogą ubiegać się podmioty podlegające sankcjom związanym z przeciwdziałaniem wspieraniu agresji na Ukrainę.

## Grupa docelowa

Zgodnie z obowiązującym w ramach naboru **kryterium specyficznym dostępu nr 6: Projekt skierowany jest wyłącznie do uczniów szkół podstawowych i liceów ogólnokształcących mieszkających lub uczących się w województwie lubelskim, znajdujących się w niekorzystnej sytuacji społeczno-ekonomicznej.**

Ze wsparcia wykluczone są osoby kształcące się w szkołach podstawowych dla dorosłych oraz w liceach dla dorosłych, co wynika z SZOP.

## Grupa docelowa

**uczeń znajdujący się w niekorzystnej sytuacji społeczno-ekonomicznej** – uczeń spełniający co najmniej jedną z następujących przesłanek:

1. posiadanie orzeczenia o niepełnosprawności w rozumieniu przepisów ustawy z dnia 27 sierpnia 1997 r. o rehabilitacji zawodowej i społecznej oraz zatrudnianiu osób niepełnosprawnych (Dz.U. z 2023 r., poz. 100, z późn. zm.);
2. posiadanie orzeczenia o potrzebie kształcenia specjalnego, wydane przez publiczną poradnię psychologiczno–pedagogiczną wydane na podstawie ustawy z dnia 14 grudnia 2016 r. - Prawo oświatowe (Dz.U. z 2021 r., poz. 1082, z późn. zm.);
3. pochodzenie ucznia z rodziny wielodzietnej, tj. mającej na utrzymaniu troje lub więcej dzieci;
4. posiadanie przez ucznia statusu osoby przebywającej w pieczy zastępczej lub opuszczającej pieczę zastępczą, o której mowa w ustawie z dnia 9 czerwca 2011 r. o wspieraniu rodziny i systemie pieczy zastępczej;
5. posiadanie przez ucznia statusu dziecka pozbawionego całkowicie, częściowo lub okresowo opieki rodzicielskiej;
6. wychowywanie się w rodzinie niepełnej;
7. pobieranie przez jedno z rodziców/opiekunów prawnych (w okresie zasiłkowym obejmującym miesiąc rozpoczęcia udziału w projekcie) świadczeń rodzinnych na podstawie ustawy z dnia 28 listopada 2003 r. o świadczeniach rodzinnych i wobec którego, w tym okresie nie wydano decyzji o zwrocie nienależnie pobranego świadczenia;
8. posiadanie przez ucznia doświadczenia migracji;

## Grupa docelowa

ION rekomenduje następujące dokumenty potwierdzające spełnienie przez uczestnika projektu kryterium kwalifikowalności uprawniające do udziału w projekcie, tj.:

- a) zaświadczenie potwierdzające status ucznia szkoły podstawowej/liceum ogólnokształcącego z terenu województwa lubelskiego;
- b) oświadczenie dotyczące zamieszkania na terenie województwa lubelskiego;
- c) orzeczenie o niepełnosprawności w rozumieniu przepisów ustawy z dnia 27 sierpnia 1997 r. o rehabilitacji zawodowej i społecznej oraz zatrudnianiu osób niepełnosprawnych;
- d) orzeczenie o potrzebie kształcenia specjalnego, wydane przez publiczną poradnię psychologiczno–pedagogiczną na podstawie ustawy z dnia 14 grudnia 2016 r. - Prawo oświatowe;
- e) oświadczenie dotyczące pochodzenia ucznia z rodziny wielodzietnej;
- f) zaświadczenie o umieszczeniu dziecka w pieczy zastępczej;
- g) oświadczenie potwierdzające posiadanie przez ucznia statusu dziecka pozbawionego całkowicie, częściowo lub okresowo opieki rodzicielskiej;
- h) oświadczenie dotyczące wychowywania się w rodzinie niepełnej;
- i) decyzja potwierdzająca pobieranie przez jedno z rodziców/opiekunów prawnych (w okresie zasiłkowym obejmującym miesiąc rozpoczęcia udziału w projekcie) świadczeń rodzinnych na podstawie ustawy z dnia 28 listopada 2003 r. o świadczeniach rodzinnych wraz z oświadczeniem, że nie wydano decyzji o zwrocie nienależnie pobranego świadczenia w weryfikowanym okresie;
- j) oświadczenie potwierdzające doświadczenie migracji.



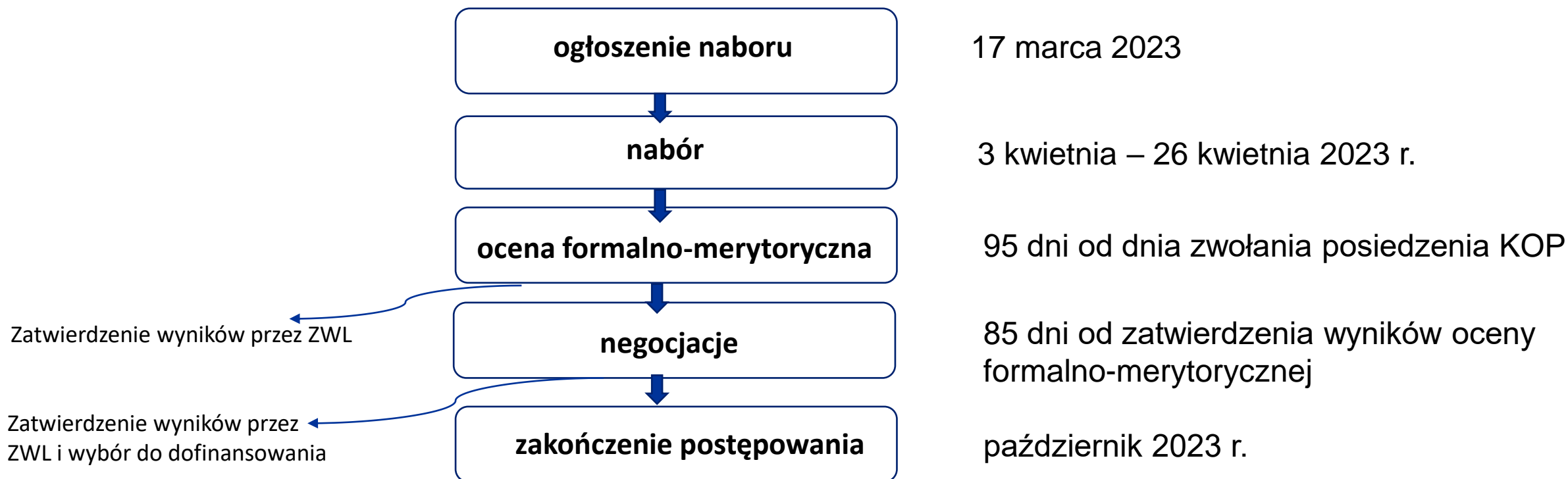
**Fundusze Europejskie**

**Ocena projektów w ramach naboru  
nr FELU.10.03-IZ.00-001/23**



# ZASADY NABORU PROJEKTÓW

## Fundusze Europejskie dla Lubelskiego 2021-2027



# ZASADY NABORU PROJEKTÓW

## Fundusze Europejskie dla Lubelskiego 2021-2027

- ✓ odejście od sztywnego okresu 30 dni od ogłoszenia do rozpoczęcia naboru - nabór będzie trwał co najmniej 10 dni, w przypadku gdy projekty będą wybierane w sposób konkurencyjny, i nie będzie mógł skończyć się wcześniej niż 40 dni od publikacji ogłoszenia o naborze
- ✓ zniesienie podstawy prawnej dla wyróżniania rund konkursowych - rundy dotyczyły odrębnych postępowań, etapy dotyczą podziału oceny
- ✓ obowiązek aplikowania poprzez system teleinformatyczny SOWA EFS
- ✓ możliwości zmiany regulaminu toczącego się postępowania w zakresie kryteriów wyboru projektów wyłącznie w sytuacji, gdy nie wpłynęły jeszcze wnioski o dofinansowanie i z obowiązkiem wydłużenia terminu na składanie wniosków

# ZASADY OCENY PROJEKTÓW

## Fundusze Europejskie dla Lubelskiego 2021-2027

- ✓ wprowadzenie podstaw prawnych dla unieważnienia postępowania w zakresie wyboru projektów (brak złożonych wniosków o dofinansowanie, wybór projektów nie leży w interesie publicznym, postępowanie obarczone niemożliwą do usunięcia wadą prawną)
- ✓ brak uzasadnienia ustawowego dla definiowania warunków formalnych
- ✓ właściwa instytucja zatwierdza wynik oceny za każdym razem gdy kończy ocenę projektu na danym etapie lub w danym postępowaniu (zakwalifikowanie projektu do kolejnego etapu oceny, wybranie projektu do dofinansowania, negatywna ocena projektu) - publikacja wyników oceny wszystkich projektów zarówno wybranych do dofinansowania jak i negatywnie ocenionych
- ✓ wprowadzenie możliwości ponownego skierowania projektu do oceny, po jego wybraniu do dofinansowania a przed zawarciem umowy, gdy właściwa instytucja poweźmie wiedzę o okolicznościach mogących mieć negatywny wpływ na wynik oceny (ponowne skierowanie do oceny, ocena w ramach KOP, potwierdzenie wyboru projektu do dofinansowania albo ocena negatywna)

# METODYKA KRYTERIÓW

## Fundusze Europejskie dla Lubelskiego 2021-2027

### Europejski Fundusz Społeczny Plus

**W ramach etapu oceny formalno-merytorycznej wyróżniamy następujące kryteria:**

**kryteria ogólne**

- kryteria formalne
- kryteria horyzontalne
- Kryteria merytoryczne

**kryteria  
specyficzne**

- kryteria dostępu
- kryteria premiujące

**W ramach etapu negocjacji zastosowanie będzie miało kryterium negocjacyjne:**

**kryterium  
negocjacyjne**

# METODYKA KRYTERIÓW

## Fundusze Europejskie dla Lubelskiego 2021-2027

### Europejski Fundusz Społeczny Plus

Kryteria formalne	Kryteria horyzontalne	Kryteria dostępu	kryteria merytoryczne	kryteria premiujące
obligatoryjne	obligatoryjne	obligatoryjne	obligatoryjne	fakultatywne
✓ „TAK”			liczba punktów w ramach dopuszczalnych limitów wyznaczonych minimalną i maksymalną liczbą punktów, które można uzyskać za dane kryterium	zdefiniowana z góry liczby punktów zgodna z uchwałą KM– w przypadku spełnienia kryterium albo przyznaniu 0 punktów – w przypadku niespełnienia kryterium
✓ „NIE – do uzupełnienia/poprawy na etapie negocjacji”*				
✓ „NIE”				
✓ „NIE DOTYCZY”*				
			max. 80 pkt rozstrzygające	max. 40 pkt

\*dotyczy wybranych kryteriów

## **KRYTERIA OGÓLNE I SPECYFICZNE**

### **Kryteria oceniane na zasadzie zerojedynkowej**

- Przepisanie wartości logicznej „TAK”, oznacza, że zapisy we wniosku o dofinansowanie projektu jednoznacznie wskazują na spełnienie danego kryterium.
- Przepisanie wartości logicznej „NIE – do uzupełnienia/poprawy na etapie negocjacji” ma zastosowanie w przypadku gdy zapisy we wniosku nie dają pewności, że kryterium jest spełnione.
- Przepisanie wartości logicznej „NIE” oznacza, że zapisy wniosku o dofinansowanie projektu jednoznacznie wskazują, że dane kryterium nie jest spełnione.

# KRYTERIA OGÓLNE

## Kryteria formalne

1. Wniosek został **złożony w terminie** określonym w Regulaminie wyboru projektów.
2. W projekcie założono **poziom kosztów pośrednich** zgodnie z zapisami Regulaminu projektu.
3. Projekt **nie został fizycznie zakończony** ani w pełni zrealizowany przed dniem złożenia wniosku aplikacyjnego (art. 63. ust. 6 rozporządzenia ogólnego).
4. Roczny **obrót wnioskodawcy** jest równy lub wyższy od rocznych wydatków w projekcie złożonym przez wnioskodawcę w odpowiedzi na dany nabór wniosków o dofinansowanie projektu.
5. Wsparcie polityki spójności będzie udzielane wyłącznie projektom i wnioskodawcom/partnerom, którzy przestrzegają **przepisów antydyskryminacyjnych**, o których mowa w art. 9 ust. 3 Rozporządzenia PE i Rady nr 2021/1060.

# KRYTERIA OGÓLNE

## Kryteria horyzontalne

1. Projekt jest zgodny ze **standardem minimum** realizacji zasady równości kobiet i mężczyzn.
2. Projekt jest zgodny z **zasadą równości szans i niedyskryminacji**, w tym dostępności dla osób z niepełnosprawnościami.
3. Projekt jest zgodny z **Kartą Praw Podstawowych** Unii Europejskiej z dnia 26 października 2012 r. (Dz. Urz. UE C 326 z 26.10.2012, str. 391), w zakresie odnoszącym się do sposobu realizacji i zakresu projektu.
4. Projekt jest zgodny z **Konwencją o Prawach Osób Niepełnosprawnych**, sporządzoną w Nowym Jorku dnia 13 grudnia 2006 r. (Dz. U. z 2012r. poz. 1169, z późn. zm.), w zakresie odnoszącym się do sposobu realizacji, zakresu projektu i wnioskodawcy.
5. Projekt jest zgodny z zasadą **zrównoważonego rozwoju**.
6. Projekt jest zgodny z **przepisami prawa krajowego i unijnego**.
7. W projekcie, którego łączny koszt wyrażony w PLN nie przekracza równowartości 200 tys. EUR w dniu zawarcia umowy o dofinansowanie projektu, rozliczany jest obligatoryjnie za pomocą **uproszczonych metod rozliczania wydatków**, o których mowa w Regulaminie wyboru projektów.
8. W przypadku **projektu partnerskiego**, spełnione zostały wymogi, o których mowa w art. 39 ustawy o zasadach realizacji zadań finansowanych ze środków europejskich w perspektywie finansowej 2021–2027.



## Działanie 10.3 Kształcenie ogólne – kryteria specyficzne

Typ projektu 3. Wsparcie rozwijania kompetencji, umiejętności, uzdolnień, zainteresowań uczniów poza edukacją formalną.

### *Kryteria dostępu:*

1. **Wnioskodawca:** Wnioskodawcą uprawnionym do ubiegania się o dofinansowanie jest:
  - a) organizacja pozarządowa albo
  - b) instytucja prowadząca działalność oświatową lub kulturalną albo
  - c) poradnia psychologiczno – pedagogiczna oraz jej organ prowadzący albo
  - d) jednostka samorządu terytorialnego (oraz jej jednostki organizacyjne), jej związki, porozumienia i stowarzyszenia albo
  - e) szkoła i placówka oświatowa oraz jej organ prowadzący.
2. **Zgodność projektu z SZOP:** projekt jest zgodny z zapisami Karty Działania 10.3 Kształcenie ogólne Priorytetu X Lepsza edukacja Szczegółowego Opisu Priorytetów programu Fundusze Europejskie dla Lubelskiego 2021-2027 obowiązującego w dniu ogłoszenia naboru.
3. **Liczba wniosków:** Wnioskodawca składa nie więcej niż jeden wniosek o dofinansowanie projektu w ramach naboru.
4. **Wartość dofinansowania projektu:** maksymalna wartość dofinansowania projektu wynosi 300 000,00 PLN.

## Działanie 10.3 Kształcenie ogólne – kryteria specyficzne

Typ projektu 3. Wsparcie rozwijania kompetencji, umiejętności, uzdolnień, zainteresowań uczniów poza edukacją formalną.

### Kryteria dostępu:

5. **Doświadczenie wnioskodawcy/partnera:** Wnioskodawca posiada co najmniej 2 letnie doświadczenie, a w przypadku projektu partnerskiego wnioskodawca i partner posiadają doświadczenie, które łącznie wynosi co najmniej 2 lata:  
a) w pracy z grupą docelową, którą zamierza objąć wsparciem oraz b) w zakresie merytorycznym, którego dotyczy projekt. Doświadczenie wnioskodawcy lub partnerstwa pochodzi z okresu maksymalnie 5 lat przed dniem złożenia wniosku o dofinansowanie.
6. **6.Grupa docelowa:** projekt skierowany jest wyłącznie do uczniów szkół podstawowych i liceów ogólnokształcących mieszkających lub uczących się w województwie lubelskim, znajdujących się w niekorzystnej sytuacji społeczno-ekonomicznej.
7. **Diagnoza potrzeb:** projekt odpowiada na potrzeby i problemy grupy docelowej, zidentyfikowane na obszarze jego realizacji.
8. **Cross – financing i zakup środków trwałych:** a. projekt nie uwzględnia wydatków objętych zakresem pomocy z Europejskiego Funduszu Rozwoju Regionalnego (cross-financingu); b. zakup środków trwałych w projekcie może dotyczyć wyłącznie kategorii wydatków związanych z zapewnieniem realizacji zasady dostępności dla osób z niepełnosprawnościami.
9. **Wkład własny:** Wnioskodawca i/lub partner wnosi wkład własny w wysokości co najmniej 10% wartości projektu.

# KRYTERIA OGÓLNE

## Kryteria merytoryczne

- ✓ Wymagana liczba punktów pozwalająca na uwzględnienie projektu przy podejmowaniu decyzji w zakresie wybrania do dofinansowania wynosi **minimum 60% ogółem za spełnienie kryteriów ogólnych merytorycznych (tj. minimum 48 punktów) oraz minimum 60% punktów możliwych do uzyskania w każdej części karty oceny**, tj.:
  - a) część D.I Karty oceny formalno-merytorycznej: Charakterystyka projektu,
  - b) część D.II Karty oceny formalno-merytorycznej: Sposób realizacji projektu,
  - c) część D.III Karty oceny formalno-merytorycznej: Potencjał i doświadczenie projektodawcy (w tym partnerów),
  - d) część D.IV Karty oceny formalno-merytorycznej: Budżet projektu.
  
- ✓ Każdorazowo, w każdej części Karty oceny formalno-merytorycznej, oceniający uzasadnia ocenę kryterium ogólnego merytorycznego.

# KRYTERIA OGÓLNE

## Kryteria merytoryczne

1. Adekwatność **celu** głównego projektu do celu szczegółowego wskazanego w Programie Fundusze Europejskie dla Lubelskiego 2021-2027 oraz opisanych w nim problemów.
2. Prawdopodobieństwo opisu **grupy docelowej**.
3. Trafność doboru i opisu **zadań**.
4. Racjonalność **harmonogramu** realizacji projektu.
5. Prawdopodobieństwo założonych **wskaźników** i trwałość rezultatów.
6. Prawdopodobieństwo opisu **ryzyka** w projekcie.
7. Efektywność sposobu **zarządzania** projektem.
8. **Doświadczenie** wnioskodawcy i partner-ów (o ile dotyczy).
9. **Potencjał** wnioskodawcy i partnerów (o ile dotyczy).
10. **Kwalifikowalność** wydatków.
11. **Efektywność** wydatków.
12. Prawdopodobieństwo sporządzenia **budżetu**.

## KRYTERIA SPECYFICZNE

### Kryteria premiujące

- ✓ Każdorazowo w ramach oceny formalno-merytorycznej oceniający dokonuje sprawdzenia spełnienia przez projekt **wszystkich kryteriów specyficznych premiujących**.
- ✓ Przyznanie 0 punktów nie dyskwalifikuje z możliwości uzyskania dofinansowania.
- ✓ Kryteria specyficzne premiujące są doliczane do ostatecznej liczby punktów wyłącznie w sytuacji, gdy projekt uzyskał co najmniej 60% punktów w poszczególnych częściach oceny kryteriów ogólnych merytorycznych oraz spełnia wszystkie kryteria ogólne formalne, kryteria ogólne horyzontalne oraz kryteria specyficzne dostępu lub istnieje możliwość uzupełnienia/poprawy projektu w zakresie spełnienia tych kryteriów na etapie negocjacji.

## Działanie 10.3 Kształcenie ogólne – kryteria specyficzne

Typ projektu 3. Wsparcie rozwijania kompetencji, umiejętności, uzdolnień, zainteresowań uczniów poza edukacją formalną.

### *Kryteria premiujące:*

- 1. Grupa docelowa:** projekt skierowany jest wyłącznie do uczniów szkół podstawowych i liceów ogólnokształcących mieszkających lub uczących się na terenie gmin zagrożonych trwałą marginalizacją lub miast średnich tracących funkcje społeczno-gospodarcze w województwie lubelskim. 10 pkt
- 2. Zakres wsparcia:** projekt zakłada rozwijanie kompetencji dotyczących zielonej transformacji i/lub kompetencji cyfrowych. 10 pkt
- 3. Wnioskodawca/partner:** Wnioskodawcą lub partnerem w projekcie jest organizacja pozarządowa. 10 pkt
- 4. Komplementarność wsparcia:** projekt zakłada komplementarność wsparcia z konkretnym projektem finansowanym ze środków UE, ze środków krajowych lub innych źródeł zrealizowanym przez beneficjenta lub partnera projektu, w tym z Europejskim Funduszem Rozwoju Regionalnego oraz Programem Rozwoju Kompetencji Cyfrowych (w tym także z poprzednich perspektyw finansowych). 5 pkt
- 5. Komplementarność wsparcia:** projekt zapewnia wykorzystanie zasobów dostępnych na ZPE (Zintegrowana Platforma Edukacyjna) lub wdrażanie modeli wypracowanych w ramach PO WER. 5 pkt



# Negocjacje

## kryterium negocjacyjne

### Kryterium negocjacyjne

#### Projekt po negocjacjach:

Negocjacje zakończyły się wynikiem pozytywnym, tj.:

- a. projekt po negocjacjach został prawidłowo poprawiony/uzupełniony w zakresie spełniania kryteriów obligatoryjnych w terminie określonym przez Instytucję Organizującą Nabór (o ile dotyczy) oraz
- b. zostały udzielone informacje i wyjaśnienia wymagane podczas negocjacji lub spełnione zostały warunki określone przez oceniających podczas negocjacji w terminie określonym przez Instytucję Organizującą Nabór (o ile dotyczy) oraz
- c. do projektu nie wprowadzono innych niezgodnionych w ramach negocjacji zmian.

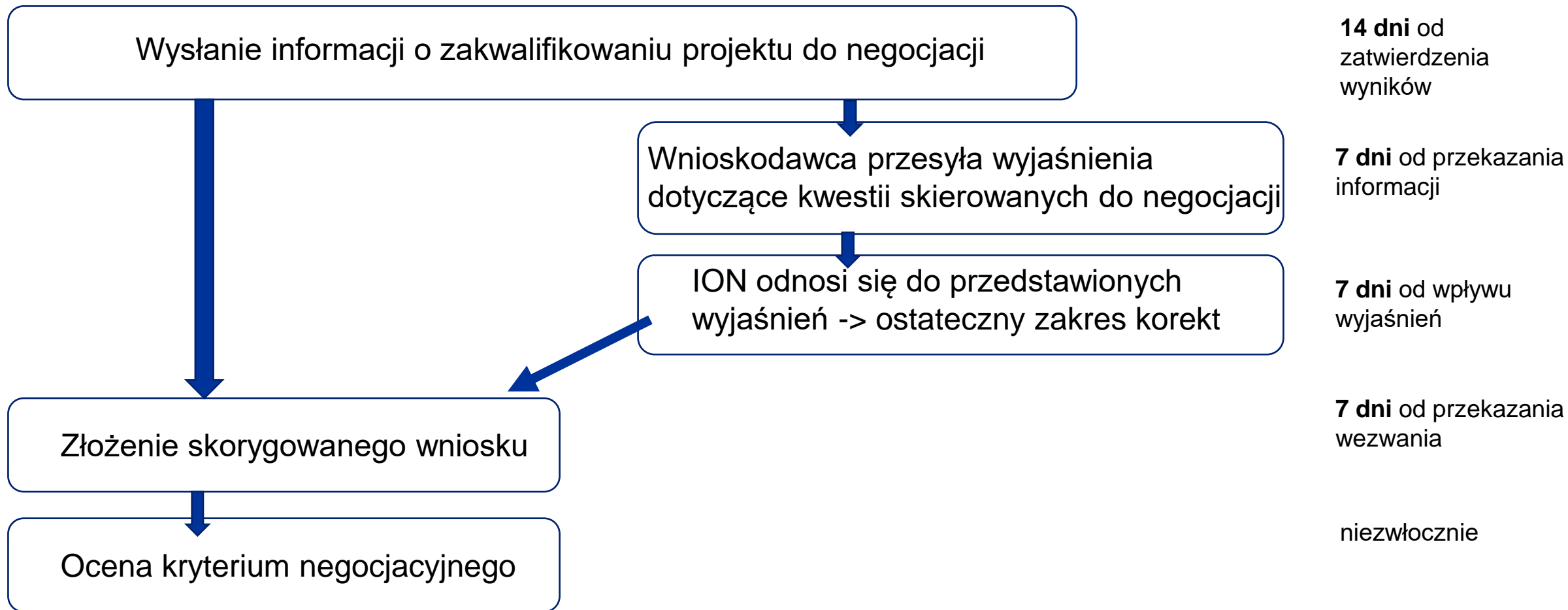
✓ Negocjacje prowadzone są **drogą elektroniczną w SOWA EFS.**

## Negocjacje

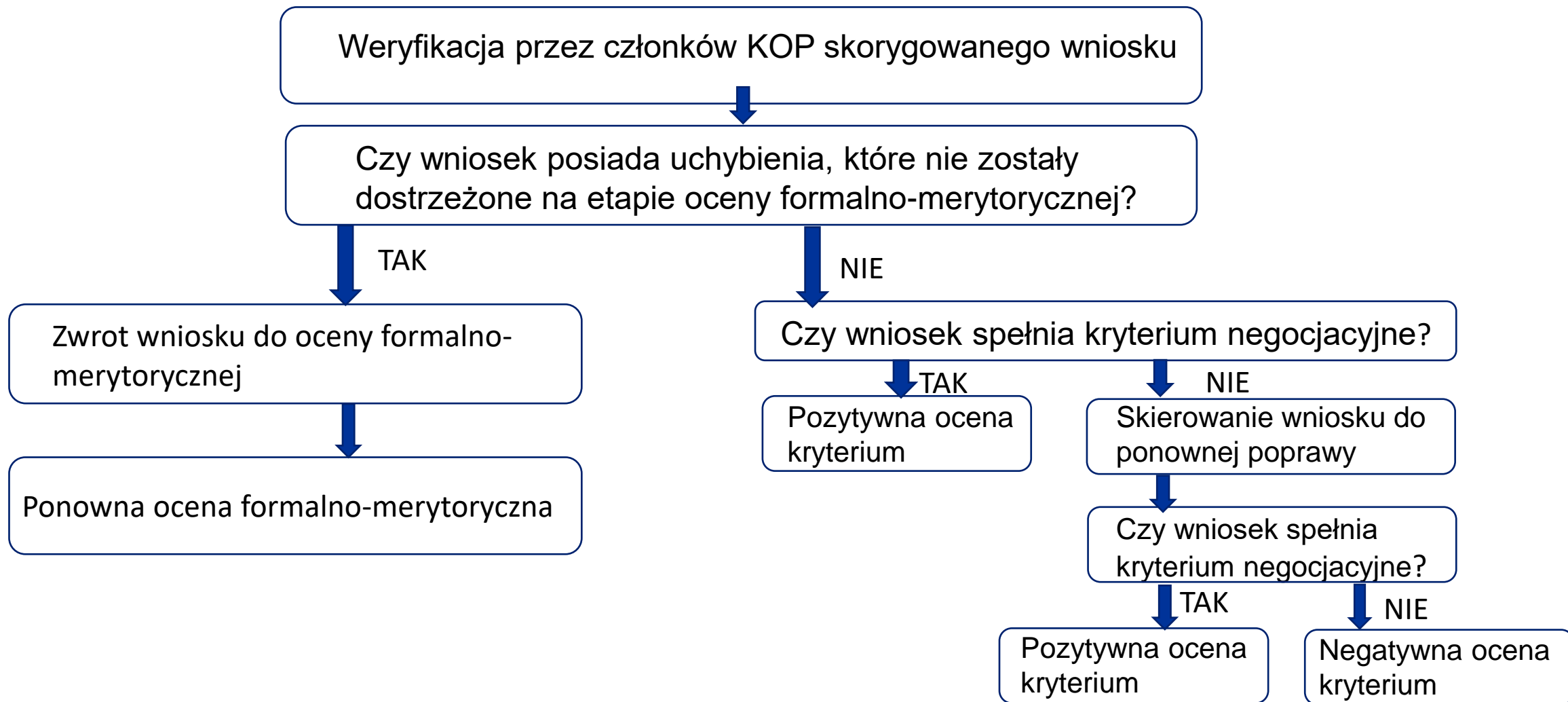
Negocjacje obejmują wszystkie kwestie wskazane przez oceniających w Kartach oceny formalno-merytorycznej związane z oceną kryteriów wyboru projektów. **Warunki negocjacyjne mogą objąć dodatkowe ustalenia podjęte już w toku negocjacji.** W ustalaniu warunków negocjacyjnych może również uczestniczyć Przewodniczący KOP



## Negocjacje



## Negocjacje



## Negocjacje skorygowany wniosek

Skorygowany wniosek o dofinansowanie projektu **musi zostać złożony w sposób określony w Rozdziale 2.5 Regulaminu w terminie określonym przez ION**. Ponadto nie należy zmieniać zapisów w innych częściach wniosku aniżeli zmiany wskazane w wezwaniu dotyczącym warunków negocjacyjnych (w przypadku braku przesłania przez wnioskodawcę wyjaśnień, o których mowa w pkt 9 lit. b)/ lub w wezwaniu zawierającym ostateczny zakres korekt niezbędnych do wprowadzenia w projekcie.

## Zakończenie oceny

Przez **zakończenie oceny projektu** należy rozumieć sytuację, w której:

- a) projekt został wybrany do dofinansowania;
- b) projekt został negatywnie oceniony.

**Negatywna ocena projektu**, w rozumieniu art. 56 ust. 5 i 6 ustawy wdrożeniowej, oznacza:

- ocenę w zakresie spełniania przez projekt kryteriów wyboru projektów, na skutek której projekt nie może być wybrany do dofinansowania,
- sytuację, gdy projekt nie może być wybrany do dofinansowania z uwagi na wyczerpanie kwoty przeznaczonej na dofinansowanie projektów w danym naborze.

Wybór do dofinansowania może zostać dokonany dopiero po ocenie, pod kątem spełnienia kryteriów formalno-merytorycznych oraz kryterium negocjacyjnego, wszystkich projektów.

## Możliwość poprawy wniosku po zakończeniu oceny?

Co do zasady, po wybraniu projektu do dofinansowania, a przed zawarciem umowy o dofinansowanie nie jest dopuszczalne dokonywanie jakichkolwiek zmian w projekcie. Projekt objęty dofinansowaniem może być zmieniony za zgodą ION, jeżeli:

- a) zmiany nie wpłynęłyby na wynik oceny projektu w sposób, który skutkowałby negatywną oceną projektu, albo
- b) zmiany wynikają z wystąpienia okoliczności niezależnych od beneficjenta, których nie mógł przewidzieć działając z należytą starannością, oraz zmieniony projekt w wystarczającym stopniu będzie przyczyniał się do realizacji celów Programu.

W szczególnych przypadkach ION dopuszcza możliwość **aktualizacji** wniosku o dofinansowanie projektu wyłącznie w zakresie danych dotyczących wnioskodawcy (beneficjenta) i/lub partnera, zawartych w formularzu wniosku o dofinansowanie projektu, o ile zmiany te nie dotyczą **zapisów/elementów we wniosku o dofinansowanie projektu, które podlegały ocenie przez kryteria.**

**W ramach aktualizacji wnioskodawca nie może dokonywać modyfikacji zapisów we wniosku w innym zakresie niż wskazanym przez ION.**

## Zwrot wniosku do ponownej oceny

Jeżeli ION po wybraniu projektu do dofinansowania, a przed zawarciem umowy o dofinansowanie projektu albo podjęciem decyzji o dofinansowaniu projektu poweźmie wiedzę o okolicznościach mogących mieć negatywny wpływ na wynik oceny projektu, **ponownie kieruje projekt do oceny w stosownym zakresie**, o czym informuje pisemnie wnioskodawcę.

## Zmiana Regulaminu wyboru projektów *[ustawa wdrożeniowa]*

ION może zmieniać regulamin wyboru projektów, z zastrzeżeniami:

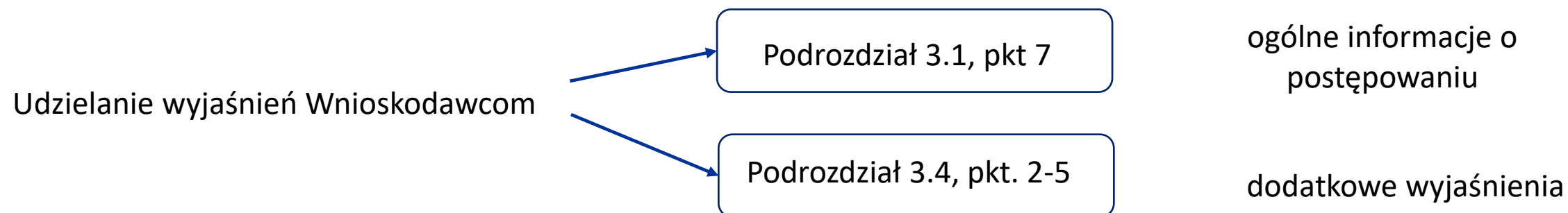
- ION nie może zmieniać regulaminu wyboru projektów w zakresie wskazanego sposobu wyboru projektów do dofinansowania i jego opisu;\*
- w zakresie, kryteriów wyboru projektów, wyłącznie w sytuacji, w której w ramach danego postępowania w zakresie wyboru projektów do dofinansowania nie złożono jeszcze wniosku o dofinansowanie projektu. Zmiana ta skutkuje odpowiednim wydłużeniem terminu składania wniosków o dofinansowanie projektu;\*
- po zakończeniu postępowania w zakresie wyboru projektów do dofinansowania ION nie może zmieniać regulaminu wyboru projektów.

\*Chyba, że konieczność dokonania zmian wynika z przepisów odrębnych.

ION udostępnia zmiany regulaminu wyboru projektów wraz z ich uzasadnieniem i terminem, od którego są stosowane, w taki sam sposób jak regulamin wyboru projektów.

## Udzielanie wyjaśnień

*[Wytyczne dotyczące wyboru projektów na lata 2021-2027]*





## Fundusze Europejskie

### Departament Wdrażania EFS w UMWL

ul. Czechowska 19, pok. nr 1, 20-072 Lublin

[efs@lubelskie.pl](mailto:efs@lubelskie.pl)

tel. (81) 441 68 43, 800 888 337

# Dziękuję za uwagę.

Fundusze Europejskie dla Lubelskiego 2021-2027



Wydarzenie współfinansowane ze środków Europejskiego Funduszu Społecznego