



**Fundusze Europejskie**

# **Fundusze Europejskie dla Lubelskiego 2021-2027**



**Fundusze Europejskie**

**Aplikowanie o środki na dofinansowanie projektu w ramach  
naboru nr FELU.10.06-IZ.00-001/23**



**Fundusze Europejskie**

## **Specyfika naboru w kontekście Działania 10.6**

# Informacje ogólne

## nabór wniosków

**od dnia 3 kwietnia 2023 r.**

(otwarcie naboru – dzień rozpoczęcia naboru)

**do dnia 26 kwietnia 2023 r.**

(zamknięcie naboru – dzień zakończenia naboru)

**nabór zamknięty**

**SOWA EFS**

**forma elektroniczna**

**brak podpisu**

- ✓ Nabór rozpoczyna się w dniu udostępnienia formularza wniosku o dofinansowanie projektu w SOWA EFS w sposób umożliwiający składanie wniosków o dofinansowanie projektu.
- ✓ Za dzień złożenia wniosku o dofinansowanie projektu należy uznać dzień wpływu wniosku do ION w formie elektronicznej w SOWA EFS.
- ✓ Po ww. terminie nie jest możliwe utworzenie wersji elektronicznej wniosku w SOWA EFS i przesłanie jej do ION.

# Informacje ogólne

## nabór wniosków

Czy wymagane są załączniki do wniosku o dofinansowanie?

TAK, ale...

SOWA EFS

jst

Jednostki organizacyjne jst

Wnioskodawca/  
Partner

Ważny podpis kwalifikowany

- ✓ **Wsparcie polityki spójności będzie udzielane wyłącznie projektom i Wnioskodawcom/Partnerom, którzy przestrzegają przepisów antidyskryminacyjnych, o których mowa w art. 9 ust. 3 Rozporządzenia PE i Rady nr 2021/1060.**
- ✓ Wnioskodawca, niebędący jednostką samorządu terytorialnego i jej jednostką organizacyjną, składając do ION wnioski o dofinansowanie projektu nie jest zobligowany do składania wraz z nim załączników.

## Informacje ogólne

### źródła finansowania i kwota przeznaczona na postępowanie

- ✓ Kwota przeznaczona na dofinansowanie projektów w ramach postępowania – kwota dofinansowania publicznego **wynosi 2 736 600,00 Euro, tj. 12 905 805,60 PLN.**
- ✓ Maksymalne współfinansowanie ze środków EFS+ (85% wartości projektów) wynosi **11 547 299,75 PLN.**  

Kwota przeliczona wg kursu 1EUR – 4,7160 PLN.
- ✓ Maksymalny poziom dofinansowania UE wydatków kwalifikowalnych na poziomie projektu wynosi 85%.
- ✓ **Minimalna wartość projektu wynosi 100 000,00 PLN.**
- ✓ **Maksymalna wartość dofinansowania projektu: 300 000,00 PLN** (kryterium specyficzne dostępu nr 4)
- ✓ **Minimalny wymagany wkład własny: co najmniej 5% wartości projektu** (kryterium specyficzne dostępu nr 10)

## Typ projektu

W ramach postępowania wsparciem może zostać objęty wyłącznie następujący typ projektu określony w SZOP w ramach Działania 10.6, tj. typ projektu nr 1b. **Wsparcie osób dorosłych w rozwoju i nabywaniu nowych umiejętności, kwalifikacji i kompetencji, w tym podniesienia kwalifikacji zawodowych, a także umiejętności podstawowych i przekrojowych oraz ich weryfikacja poprzez odpowiednie egzaminy poprzez podstawowe kompetencje, w tym cyfrowe dla grup wykluczonych cyfrowo (realizowane poza systemem BUR i PSF), umożliwiające wdrażanie Upskilling pathways.**

## Typ projektu

**kompetencje** – wyodrębnione zestawy efektów uczenia się / kształcenia, które zostały sprawdzone w procesie walidacji w sposób zgodny z wymaganiami ustalonymi dla danej kompetencji, odnoszącymi się w szczególności do składających się na nią efektów uczenia się.

**umiejętności podstawowe** – umiejętności podstawowe (z ang. basic skills: literacy, numeracy, ICT skills) na podstawie zalecenia Rady z dnia 19 grudnia 2016 r. w sprawie ścieżek poprawy umiejętności: nowe możliwości dla dorosłych (Dz. Urz. UE C 484 z 24.12.2016, str. 1) są to podstawowe zdolności w zakresie rozumienia i tworzenia informacji, rozwijania i wykorzystania myślenia matematycznego oraz korzystania z technologii cyfrowych;



# Informacje ogólne

## cel postępowania

Celem postępowania jest wybór projektów do dofinansowania, o których mowa w Regulaminie, zgodnych z:

- a) Celem Polityki 4. Europa o silniejszym wymiarze społecznym, bardziej sprzyjająca włączeniu społecznemu i wdrażająca Europejski filar praw socjalnych;
- b) Celem szczegółowym 4g) Wspieranie uczenia się przez całe życie, w szczególności elastycznych możliwości podnoszenia i zmiany kwalifikacji dla wszystkich, z uwzględnieniem umiejętności w zakresie przedsiębiorczości i kompetencji cyfrowych, lepsze przewidywanie zmian i zapotrzebowania na nowe umiejętności na podstawie potrzeb rynku pracy, ułatwianie zmian ścieżki kariery zawodowej i wspieranie mobilności zawodowej.

# Informacje ogólne

## typ projektu

Realizowane projekty powinny realizować **trójstopniową ścieżkę wsparcia dla każdego z uczestników**, obejmującą wskazane poniżej elementy:

- 1) indywidualną diagnozę (ocenę) posiadanych umiejętności, oraz
- 2) dopasowaną i elastyczną ofertę uczenia się, zgodną z wynikami audytu umiejętności, oraz
- 3) walidację nabytych umiejętności.

# Informacje ogólne

## typ projektu

Diagnoza umiejętności ma na celu określenie poziomu posiadanych umiejętności podstawowych u diagnozowanych osób oraz potrzeb edukacyjnych w zakresie ich poprawy i służy odpowiedniemu dostosowaniu indywidualnego wsparcia edukacyjnego.

### ■ Diagnozę można podzielić na trzy etapy:

- 1) Etap I – służący określeniu czy kandydat spełnia warunki udziału w projekcie (wstępny wywiad mający na celu ustalenie podstawowych danych społeczno-demograficznych kandydata, takich jak: wiek, płeć, miejsce zamieszkania, itd. oraz określenie poziomu posiadanych umiejętności podstawowych);
- 2) Etap II – służący zbadaniu umiejętności podstawowych i potrzeb osób, które zostały zakwalifikowane do udziału w projekcie (uwzględniając kompetencje społeczne, czynniki motywujące i ewentualne bariery udziału w projekcie);
- 3) Etap III – służący opracowaniu planu dalszych działań.

Diagnoza powinna zakończyć się opracowaniem raportu indywidualnego (informacji zwrotnej) uwzględniającego plan dalszych działań dla każdego uczestnika.

# Informacje ogólne

## typ projektu

- Dopasowana i elastyczna **oferta uczenia się** (poprzez wsparcie edukacyjne) ma na celu rozwinięcie i podniesienie poziomu wybranych umiejętności oraz powinna być zgodna z wynikami diagnozy umiejętności.
- **Walidacja** ma na celu sprawdzenie (uznanie) czego nauczył się uczestnik, czy określone umiejętności zostały osiągnięte.

Walidacja powinna opierać się na jasno zdefiniowanych zestawach efektów uczenia się, które będą wskazywać na konkretne umiejętności. Wynik walidacji powinien zostać omówiony z uczestnikiem, aby móc określić jakie umiejętności nabył, a jakie chciałby jeszcze wzmocnić i w jaki sposób może to zrobić.

## Typ projektu – wymagania SZOP

- 1) W przypadku wspierania kompetencji cyfrowych, wykorzystany zostanie standard kompetencji cyfrowych na podstawie aktualnej na dzień ogłoszenia naboru wersji **ramy „DigComp”**.
- 2) Wsparcie dla osób o niskich umiejętnościach lub kompetencjach (w tym cyfrowych dla grup wykluczonych cyfrowo) realizowane będzie **poza systemem BUR i PSF**, umożliwiające wdrażanie Upskilling pathways.
- 3) Przedsięwzięcia umożliwiające wdrażanie Upskilling pathways stanowią **element wdrożenia zalecenia Rady** z dnia 19 grudnia 2016 r. w sprawie ścieżek poprawy umiejętności: nowe możliwości dla dorosłych (Dz. Urz. UE C 484 z 24.12.2016, str. 1), którego celem jest zaoferowanie osobom dorosłym o niskich umiejętnościach podstawowych dostępu do ścieżek poprawy tychże umiejętności.

## Typ projektu – wymagania SZOP

- 4) Przedsięwzięcia pozwalają na:
  - a) nabycie umiejętności/kompetencji podstawowych lub
  - b) osiągnięcie szerszego zestawu umiejętności, wiedzy i kompetencji, odpowiednich dla rynku pracy i aktywnego uczestnictwa w społeczeństwie, w oparciu o zalecenie Rady z dnia 22 maja 2018 r. w sprawie kompetencji kluczowych w procesie uczenia się przez całe życie (Dz. Urz. UE C 189 z 04.06.2018, str. 1), poprzez nabycie kwalifikacji na poziomie 3 lub 4 Europejskiej Ramy Kwalifikacji.
- 5) Realizowane wsparcie:
  - a) wspiera zaangażowanie odpowiednich podmiotów publicznych i prywatnych w dziedzinie kształcenia i szkolenia, zatrudnienia, spraw społecznych, kultury i w innych odnośnych obszarach polityki,
  - b) zapewnia usługi z zakresu doradztwa lub mentoringu w celu wspierania postępów osób uczących się na wszystkich etapach procesu poprawy umiejętności,
  - c) wspiera kształcenie i ustawiczne doskonalenie zawodowe personelu zaangażowanego w realizację ścieżek poprawy umiejętności,
  - d) jest monitorowane.

## Typ projektu – wymagania SZOP

- 6) Oferta uczenia się jest uzupełniona przez szeroko zakrojone działania związane z dotarciem do grupy docelowej oraz zmotywowaniem jej do skorzystania z pomocy.
- 7) Wsparcie stanowi trwałe uzupełnienie systemu edukacji dorosłych w regionie, w tym lokalnych inicjatyw na rzecz uczenia się dorosłych.

## Wnioskodawca

Zgodnie z **kryterium specyficznym dostępu nr 1: Wnioskodawcą uprawnionym do ubiegania się o dofinansowanie jest:**

- a) osoba prawna i jednostka organizacyjna nieposiadająca osobowości prawnej; osoba fizyczna prowadząca działalność gospodarczą lub oświatową na podstawie przepisów odrębnych albo
- b) podmiot uprawniony do prowadzenia kształcenia ustawicznego oraz jego organ prowadzący
- c) szkoła, placówka systemu oświaty oraz jej organ prowadzący.

Dodatkowo, wnioskodawca jest zobowiązany wskazać we wniosku o dofinansowanie poprawny typ beneficjenta, spośród poniżej wymienionych, wskazanych w SZOP:

- a) Przedsiębiorstwa;
- b) Instytucje nauki i edukacji;
- c) Organizacje społeczne i związki wyznaniowe.

**+ kryterium specyficzne  
dostępu nr 5**



## Wnioskodawca

**Zgodnie z SZOP** beneficjent w okresie realizacji projektu prowadzi biuro projektu (lub posiada siedzibę, filię, delegaturę, oddział czy inną prawnie dozwoloną formę organizacyjną działalności podmiotu) na terenie województwa lubelskiego z możliwością udostępnienia pełnej dokumentacji wdrażanego projektu oraz zapewniające uczestnikom projektu możliwość osobistego kontaktu z kadrą projektu.

# Wnioskodawca

- ✓ O dofinansowanie nie mogą ubiegać się podmioty podlegające wykluczeniu z ubiegania się o dofinansowanie na podstawie art. 207 ust. 4 ustawy z dnia 27 sierpnia 2009 r. o finansach publicznych (Dz. U. z 2022 r., poz. 1634 z późn. zm.) lub wobec których orzeczono zakaz dostępu do środków funduszy europejskich na podstawie odrębnych przepisów:
  - a) art. 12 ust. 1 pkt 1 ustawy z dnia 15 czerwca 2012 r. o skutkach powierzania wykonywania pracy cudzoziemcom przebywającym wbrew przepisom na terytorium Rzeczypospolitej Polskiej (Dz. U. z 2021 r. poz. 1745);
  - b) art. 9 ust. 1 pkt 2a ustawy z dnia 28 października 2002 r. o odpowiedzialności podmiotów zbiorowych za czyny zabronione pod groźbą kary (Dz. U. z 2020 r., poz. 358 z późn. zm.).
- ✓ Warunkiem ubiegania się o dofinansowanie jest niezaleganie z uiszczaniem podatków, jak również z opłacaniem składek na ubezpieczenie społeczne i zdrowotne, Fundusz Pracy, Państwowy Fundusz Rehabilitacji Osób Niepełnosprawnych lub innych należności wymaganych odrębnymi przepisami.
- ✓ O dofinansowanie nie mogą ubiegać się podmioty podlegające sankcjom związanym z przeciwdziałaniem wspieraniu agresji na Ukrainę.

## Grupa docelowa

Zgodnie z obowiązującym w ramach naboru kryterium specyficznym dostępu nr 7: Projekt obejmuje wsparciem **wyłącznie osoby dorosłe** spełniające wszystkie poniższe warunki:

- a) pracują, zamieszkują lub przebywają na terenie **województwa lubelskiego** w rozumieniu przepisów Kodeksu Cywilnego,
- b) **posiadają umiejętności podstawowe** (rozumienie i tworzenie informacji, rozumowanie matematyczne, umiejętności cyfrowe), odpowiadające poziomowi nie wyższemu niż 3. poziom Polskiej Ramy Kwalifikacji bez względu na wykształcenie oraz status zatrudnienia;
- c) zgłaszają **z własnej inicjatywy** chęć podnoszenia, uzupełnienia umiejętności, kompetencji.

## Grupa docelowa

**osoba dorosła o niskich umiejętnościach podstawowych** – osoba powyżej 18. roku życia, która bez względu na wykształcenie oraz status zatrudnienia, posiada umiejętności podstawowe (rozumienie i tworzenie informacji, rozumowanie matematyczne, umiejętności cyfrowe) odpowiadające poziomowi nie wyższemu niż 3. poziom Polskiej Ramy Kwalifikacji (PRK).

Objaśnienie: do grupy osób dorosłych o niskich umiejętnościach podstawowych mogą być zaliczane zarówno osoby, które nie posiadają żadnej z wyżej wymienionych umiejętności, jak również osoby posiadające jedną lub dwie takie umiejętności, zgodnie z wyżej określonym poziomem PRK;

## Grupa docelowa

ION rekomenduje następujące dokumenty potwierdzające spełnienie przez uczestnika projektu kryterium kwalifikowalności uprawniające do udziału w projekcie, tj.:

- a) pracowanie na terenie województwa lubelskiego – na podstawie zaświadczenia od pracodawcy;
- b) zamieszkanie lub przebywanie na obszarze województwa lubelskiego w rozumieniu przepisów Kodeksu Cywilnego – na podstawie oświadczenia zawartego w Formularzu rekrutacyjnym;
- c) posiadanie niskich umiejętności podstawowych na poziomie nie wyższym niż 3. poziom Polskiej Ramy Kwalifikacji – na podstawie wstępnego wywiadu i oświadczenia.

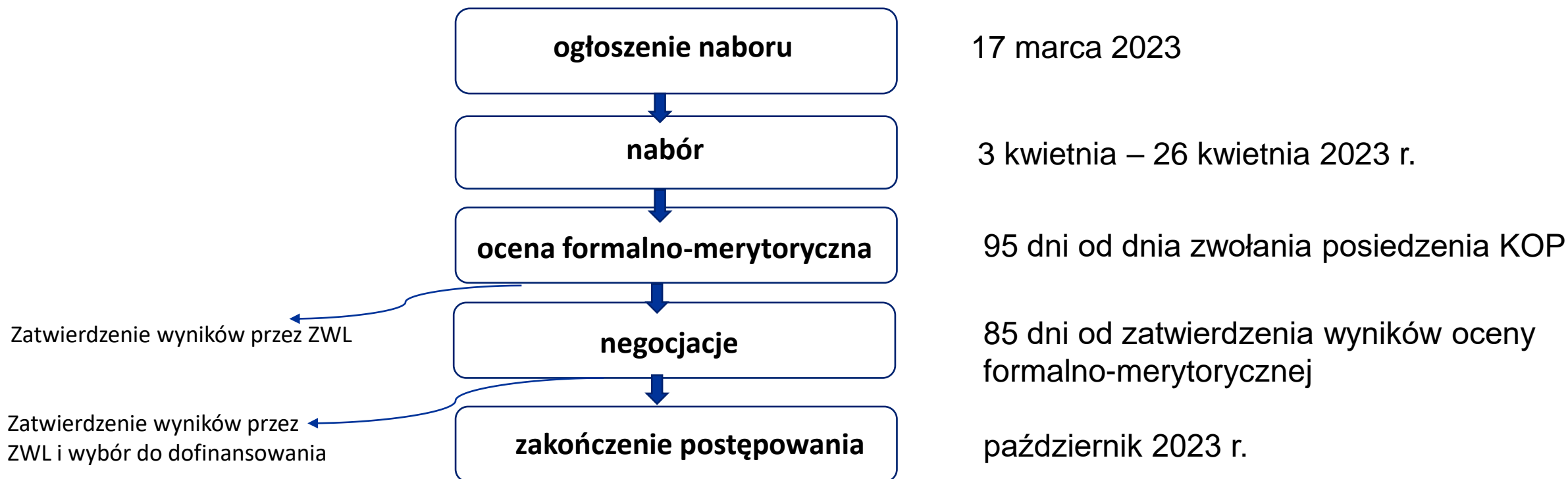


**Fundusze Europejskie**

## **Ocena projektów w ramach naboru nr FELU.10.06-IZ.00-001/23**

# ZASADY NABORU PROJEKTÓW

## Fundusze Europejskie dla Lubelskiego 2021-2027



# ZASADY NABORU PROJEKTÓW

## Fundusze Europejskie dla Lubelskiego 2021-2027

- ✓ odejście od sztywnego okresu 30 dni od ogłoszenia do rozpoczęcia naboru - nabór będzie trwał co najmniej 10 dni, w przypadku gdy projekty będą wybierane w sposób konkurencyjny, i nie będzie mógł skończyć się wcześniej niż 40 dni od publikacji ogłoszenia o naborze
- ✓ zniesienie podstawy prawnej dla wyróżniania rund konkursowych - rundy dotyczyły odrębnych postępowań, etapy dotyczą podziału oceny
- ✓ obowiązek aplikowania poprzez system teleinformatyczny SOWA EFS
- ✓ możliwości zmiany regulaminu toczącego się postępowania w zakresie kryteriów wyboru projektów wyłącznie w sytuacji, gdy nie wpłynęły jeszcze wnioski o dofinansowanie i z obowiązkiem wydłużenia terminu na składanie wniosków



## ZASADY OCENY PROJEKTÓW

### Fundusze Europejskie dla Lubelskiego 2021-2027

- ✓ wprowadzenie podstaw prawnych dla unieważnienia postępowania w zakresie wyboru projektów (brak złożonych wniosków o dofinansowanie, wybór projektów nie leży w interesie publicznym, postępowanie obarczone niemożliwą do usunięcia wadą prawną)
- ✓ brak uzasadnienia ustawowego dla definiowania warunków formalnych
- ✓ właściwa instytucja zatwierdza wynik oceny za każdym razem gdy kończy ocenę projektu na danym etapie lub w danym postępowaniu (zakwalifikowanie projektu do kolejnego etapu oceny, wybranie projektu do dofinansowania, negatywna ocena projektu) - publikacja wyników oceny wszystkich projektów zarówno wybranych do dofinansowania jak i negatywnie ocenionych
- ✓ wprowadzenie możliwości ponownego skierowania projektu do oceny, po jego wybraniu do dofinansowania a przed zawarciem umowy, gdy właściwa instytucja poweźmie wiedzę o okolicznościach mogących mieć negatywny wpływ na wynik oceny (ponowne skierowanie do oceny, ocena w ramach KOP, potwierdzenie wyboru projektu do dofinansowania albo ocena negatywna)

# METODYKA KRYTERIÓW

## Fundusze Europejskie dla Lubelskiego 2021-2027

### Europejski Fundusz Społeczny Plus

**W ramach etapu oceny formalno-merytorycznej wyróżniamy następujące kryteria:**

**kryteria ogólne**

- kryteria formalne
- kryteria horyzontalne
- Kryteria merytoryczne

**kryteria  
specyficzne**

- kryteria dostępu
- kryteria premiujące

**W ramach etapu negocjacji zastosowanie będzie miało kryterium negocjacyjne:**

**kryterium  
negocjacyjne**

# METODYKA KRYTERIÓW

## Fundusze Europejskie dla Lubelskiego 2021-2027

### Europejski Fundusz Społeczny Plus

Kryteria formalne	Kryteria horyzontalne	Kryteria dostępu	kryteria merytoryczne	kryteria premiujące
obligatoryjne	obligatoryjne	obligatoryjne	obligatoryjne	fakultatywne
✓ „TAK”	✓ „NIE – do uzupełnienia/poprawy na etapie negocjacji”*	✓ „NIE”	✓ „NIE DOTYCZY”*	
			liczba punktów w ramach dopuszczalnych limitów wyznaczonych minimalną i maksymalną liczbą punktów, które można uzyskać za dane kryterium	zdefiniowana z góry liczby punktów zgodna z uchwałą KM– w przypadku spełnienia kryterium albo przyznaniu 0 punktów – w przypadku niespełnienia kryterium
			max. 80 pkt rozstrzygające	max. 35 pkt

\*dotyczy wybranych kryteriów

## **KRYTERIA OGÓLNE I SPECYFICZNE**

### **Kryteria oceniane na zasadzie zerojedynkowej**

- Przepisanie wartości logicznej „TAK”, oznacza, że zapisy we wniosku o dofinansowanie projektu jednoznacznie wskazują na spełnienie danego kryterium.
- Przepisanie wartości logicznej „NIE – do uzupełnienia/poprawy na etapie negocjacji” ma zastosowanie w przypadku gdy zapisy we wniosku nie dają pewności, że kryterium jest spełnione.
- Przepisanie wartości logicznej „NIE” oznacza, że zapisy wniosku o dofinansowanie projektu jednoznacznie wskazują, że dane kryterium nie jest spełnione.

# KRYTERIA OGÓLNE

## Kryteria formalne

1. Wniosek został **złożony w terminie** określonym w Regulaminie wyboru projektów.
2. W projekcie założono **poziom kosztów pośrednich** zgodnie z zapisami Regulaminu projektu.
3. Projekt **nie został fizycznie zakończony** ani w pełni zrealizowany przed dniem złożenia wniosku aplikacyjnego (art. 63. ust. 6 rozporządzenia ogólnego).
4. Roczny **obrót wnioskodawcy** jest równy lub wyższy od rocznych wydatków w projekcie złożonym przez wnioskodawcę w odpowiedzi na dany nabór wniosków o dofinansowanie projektu.
5. Wsparcie polityki spójności będzie udzielane wyłącznie projektom i wnioskodawcom/partnerom, którzy przestrzegają **przepisów antydyskryminacyjnych**, o których mowa w art. 9 ust. 3 Rozporządzenia PE i Rady nr 2021/1060.

# KRYTERIA OGÓLNE

## Kryteria horyzontalne

1. Projekt jest zgodny ze **standardem minimum** realizacji zasady równości kobiet i mężczyzn.
2. Projekt jest zgodny z **zasadą równości szans i niedyskryminacji**, w tym dostępności dla osób z niepełnosprawnościami.
3. Projekt jest zgodny z **Kartą Praw Podstawowych** Unii Europejskiej z dnia 26 października 2012 r. (Dz. Urz. UE C 326 z 26.10.2012, str. 391), w zakresie odnoszącym się do sposobu realizacji i zakresu projektu.
4. Projekt jest zgodny z **Konwencją o Prawach Osób Niepełnosprawnych**, sporządzoną w Nowym Jorku dnia 13 grudnia 2006 r. (Dz. U. z 2012r. poz. 1169, z późn. zm.), w zakresie odnoszącym się do sposobu realizacji, zakresu projektu i wnioskodawcy.
5. Projekt jest zgodny z zasadą **zrównoważonego rozwoju**.
6. Projekt jest zgodny z **przepisami prawa krajowego i unijnego**.
7. W projekcie, którego łączny koszt wyrażony w PLN nie przekracza równowartości 200 tys. EUR w dniu zawarcia umowy o dofinansowanie projektu, rozliczany jest obligatoryjnie za pomocą **uproszczonych metod rozliczania wydatków**, o których mowa w Regulaminie wyboru projektów.
8. W przypadku **projektu partnerskiego**, spełnione zostały wymogi, o których mowa w art. 39 ustawy o zasadach realizacji zadań finansowanych ze środków europejskich w perspektywie finansowej 2021–2027.

# Działanie 10.6 Uczenie się osób dorosłych– kryteria specyficzne

## Typ projektu 1b

### *Kryteria dostępu:*

- 1. Wnioskodawca:** Wnioskodawcą uprawnionym do ubiegania się o dofinansowanie jest:
  - a) osoba prawna i jednostka organizacyjna nieposiadająca osobowości prawnej; osoba fizyczna prowadząca działalność gospodarczą lub oświatową na podstawie przepisów odrębnych albo
  - b) podmiot uprawniony do prowadzenia kształcenia ustawicznego oraz jego organ prowadzący albo
  - c) szkoła, placówka systemu oświaty oraz jej organ prowadzący.
- 2. Zgodność projektu z SZOP:** projekt jest zgodny z zapisami Karty Działania 10.6 Uczenie się osób dorosłych Priorytetu X Lepsza edukacja Szczegółowego Opisu Priorytetów programu Fundusze Europejskie dla Lubelskiego 2021-2027 obowiązującego w dniu ogłoszenia naboru.
- 3. Liczba wniosków:** Wnioskodawca składa nie więcej niż jeden wniosek o dofinansowanie projektu w ramach naboru.
- 4. Wartość dofinansowania projektu:** maksymalna wartość dofinansowania projektu wynosi 300 000,00 PLN.

## Działanie 10.6 Uczenie się osób dorosłych – kryteria specyficzne

Typ projektu 1b

### *Kryteria dostępu:*

5. **Doświadczenie wnioskodawcy/partnera:** Wnioskodawca posiada co najmniej 2 letnie doświadczenie, a w przypadku projektu partnerskiego wnioskodawca i partner posiadają doświadczenie, które łącznie wynosi co najmniej 2 lata:
  - a) w pracy z grupą docelową, którą zamierza objąć wsparciem oraz
  - b) w zakresie merytorycznym, którego dotyczy projekt.Doświadczenie wnioskodawcy lub partnerstwa pochodzi z okresu maksymalnie 5 lat przed dniem złożenia wniosku o dofinansowanie.
6. **Typ projektu:** projekt dotyczy realizacji wsparcia w zakresie podstawowych kompetencji, w tym cyfrowych dla grup wykluczonych cyfrowo (realizowanych poza systemem BUR i PSF), umożliwiających wdrażanie Upskilling pathways.



## Działanie 10.6 Uczenie się osób dorosłych – kryteria specyficzne

Typ projektu 1b

### *Kryteria dostępu:*

**7. Grupa docelowa:** projekt obejmuje wsparciem wyłącznie osoby dorosłe spełniające wszystkie poniższe warunki:

- pracują, zamieszkują lub przebywają na terenie województwa lubelskiego w rozumieniu przepisów Kodeksu Cywilnego,
- posiadają umiejętności podstawowe (rozumienie i tworzenie informacji, rozumowanie matematyczne, umiejętności cyfrowe), odpowiadające poziomowi nie wyższemu niż 3. poziom Polskiej Ramy Kwalifikacji bez względu na wykształcenie oraz status zatrudnienia;
- zgłaszające z własnej inicjatywy chęć podnoszenia, uzupełnienia umiejętności, kompetencji

## Działanie 10.6 Uczenie się osób dorosłych – kryteria specyficzne

Typ projektu 1b

### *Kryteria dostępu:*

8. **Diagnoza potrzeb:** projekt odpowiada na potrzeby i problemy grupy docelowej, zidentyfikowane na obszarze jego realizacji.
9. **Cross – financing i zakup środków trwałych:**
  - a) projekt nie uwzględnia wydatków objętych zakresem pomocy z Europejskiego Funduszu Rozwoju Regionalnego (cross-financingu);
  - b) zakup środków trwałych w projekcie może dotyczyć wyłącznie kategorii wydatków związanych z zapewnieniem realizacji zasady dostępności dla osób z niepełnosprawnościami.
10. **Wkład własny:** Wnioskodawca i/lub partner wnosi wkład własny w wysokości co najmniej 5% wartości projektu.

# KRYTERIA OGÓLNE

## Kryteria merytoryczne

- ✓ Wymagana liczba punktów pozwalająca na uwzględnienie projektu przy podejmowaniu decyzji w zakresie wybrania do dofinansowania wynosi **minimum 60% ogółem za spełnienie kryteriów ogólnych merytorycznych (tj. minimum 48 punktów) oraz minimum 60% punktów możliwych do uzyskania w każdej części karty oceny**, tj.:
  - a) część D.I Karty oceny formalno-merytorycznej: Charakterystyka projektu,
  - b) część D.II Karty oceny formalno-merytorycznej: Sposób realizacji projektu,
  - c) część D.III Karty oceny formalno-merytorycznej: Potencjał i doświadczenie projektodawcy (w tym partnerów),
  - d) część D.IV Karty oceny formalno-merytorycznej: Budżet projektu.
- ✓ Każdorazowo, w każdej części Karty oceny formalno-merytorycznej, oceniający uzasadnia ocenę kryterium ogólnego merytorycznego.

# KRYTERIA OGÓLNE

## Kryteria merytoryczne

1. Adekwatność **celu** głównego projektu do celu szczegółowego wskazanego w Programie Fundusze Europejskie dla Lubelskiego 2021-2027 oraz opisanych w nim problemów.
2. Prawdopodobieństwo opisu **grupy docelowej**.
3. Trafność doboru i opisu **zadań**.
4. Racjonalność **harmonogramu** realizacji projektu.
5. Prawdopodobieństwo założonych **wskaźników** i trwałość rezultatów.
6. Prawdopodobieństwo opisu **ryzyka** w projekcie.
7. Efektywność sposobu **zarządzania** projektem.
8. **Doświadczenie** wnioskodawcy i partner-ów (o ile dotyczy).
9. **Potencjał** wnioskodawcy i partnerów (o ile dotyczy).
10. **Kwalifikowalność** wydatków.
11. **Efektywność** wydatków.
12. Prawdopodobieństwo sporządzenia **budżetu**.

# KRYTERIA SPECYFICZNE

## Kryteria premiujące

- ✓ Każdorazowo w ramach oceny formalno-merytorycznej oceniający dokonuje sprawdzenia spełnienia przez projekt **wszystkich kryteriów specyficznych premiujących**.
- ✓ Przyznanie 0 punktów nie dyskwalifikuje z możliwości uzyskania dofinansowania.
- ✓ Kryteria specyficzne premiujące są doliczane do ostatecznej liczby punktów wyłącznie w sytuacji, gdy projekt uzyskał co najmniej 60% punktów w poszczególnych częściach oceny kryteriów ogólnych merytorycznych oraz spełnia wszystkie kryteria ogólne formalne, kryteria ogólne horyzontalne oraz kryteria specyficzne dostępu lub istnieje możliwość uzupełnienia/poprawy projektu w zakresie spełnienia tych kryteriów na etapie negocjacji.

# Działanie 10.6 Uczenie się osób dorosłych – kryteria specyficzne

## Typ projektu 1b

### *Kryteria premiujące:*

- 1. Grupa docelowa:** co najmniej 50% grupy docelowej stanowią: a) osoby starsze i /lub b) osoby o niskich kwalifikacjach i / lub c) osoby z niepełnosprawnościami. 5 pkt
- 2. Grupa docelowa:** grupę docelową projektu stanowią w co najmniej 30% osoby dorosłe, korzystające w Polsce z ochrony czasowej w związku z Decyzją wykonawczą Rady (UE) 2022/382 z dnia 4 marca 2022 r. stwierdzającą istnienie masowego napływu wysiedleńców z Ukrainy w rozumieniu art. 5 dyrektywy 2001/55/WE i skutkującą wprowadzeniem tymczasowej ochrony. 10 pkt
- 3. Realizacja projektu:** projekt zakłada wykorzystanie doświadczeń wypracowanych w ramach projektu „Szansa – Nowe możliwości dla dorosłych”. 5 pkt
- 4. Komplementarność wsparcia:** projekt zakłada komplementarność wsparcia z konkretnym projektem finansowanym ze środków UE, ze środków krajowych lub innych źródeł zrealizowanym przez beneficjenta lub partnera projektu, w tym z Europejskim Funduszem Rozwoju Regionalnego oraz Programem Rozwoju Kompetencji Cyfrowych (w tym także z poprzednich perspektyw finansowych). 5 pkt
- 5. Wnioskodawca/partner:** Wnioskodawcą lub partnerem w projekcie jest organizacja pozarządowa. 10 pkt



# Negocjacje

## kryterium negocjacyjne

### Kryterium negocjacyjne

#### Projekt po negocjacjach:

Negocjacje zakończyły się wynikiem pozytywnym, tj.:

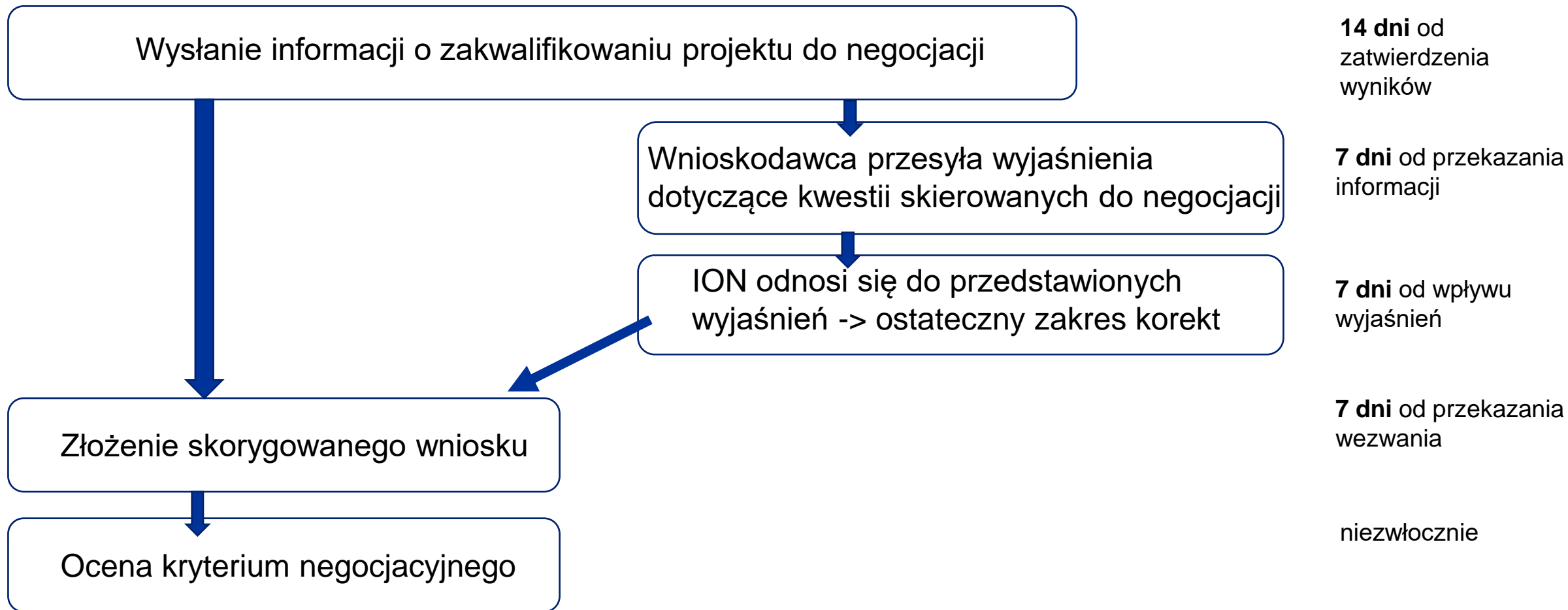
- a. projekt po negocjacjach został prawidłowo poprawiony/uzupełniony w zakresie spełniania kryteriów obligatoryjnych w terminie określonym przez Instytucję Organizującą Nabór (o ile dotyczy) oraz
  - b. zostały udzielone informacje i wyjaśnienia wymagane podczas negocjacji lub spełnione zostały warunki określone przez oceniających podczas negocjacji w terminie określonym przez Instytucję Organizującą Nabór (o ile dotyczy) oraz
  - c. do projektu nie wprowadzono innych niezgodnionych w ramach negocjacji zmian.
- ✓ Negocjacje prowadzone są **drogą elektroniczną w SOWA EFS**.

## Negocjacje

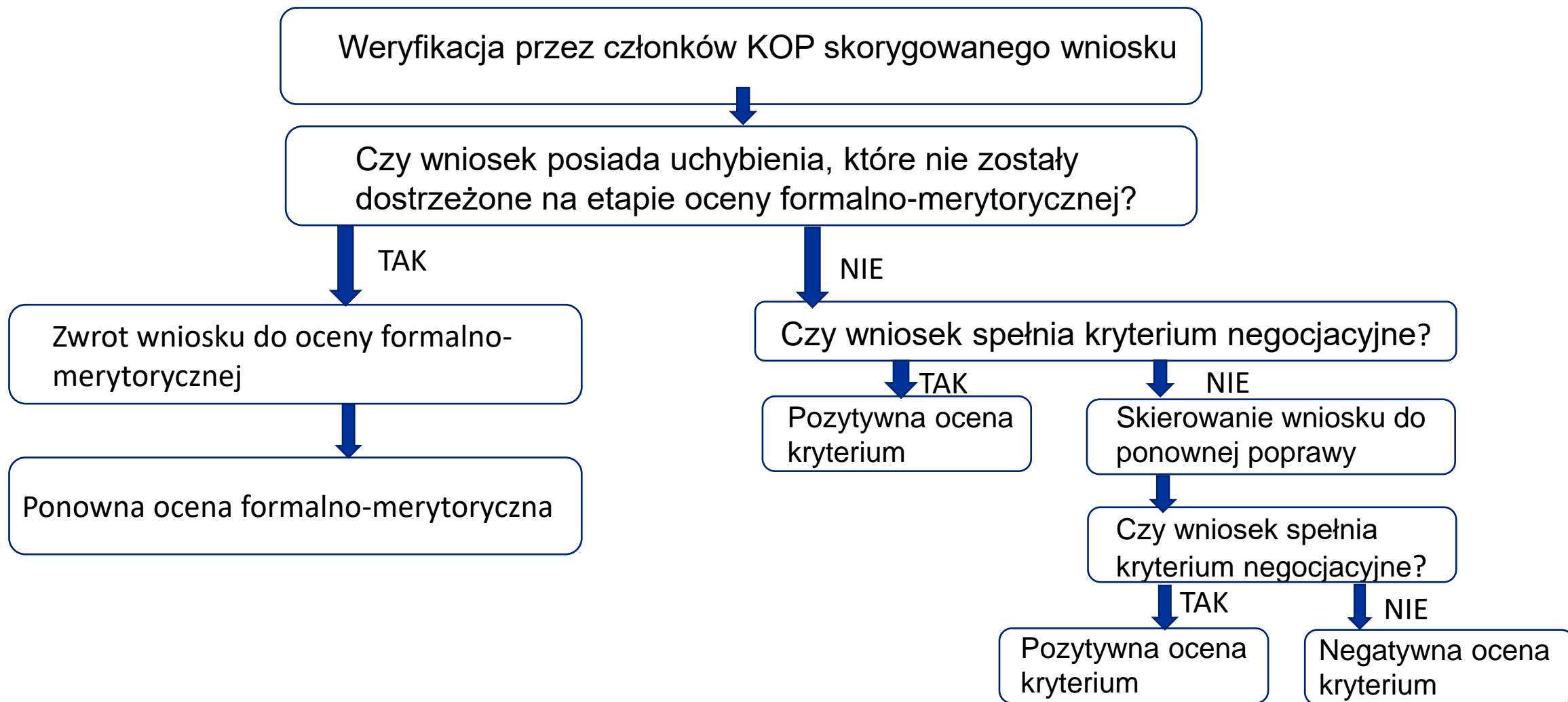
Negocjacje obejmują wszystkie kwestie wskazane przez oceniających w Kartach oceny formalno-merytorycznej związane z oceną kryteriów wyboru projektów. **Warunki negocjacyjne mogą objąć dodatkowe ustalenia podjęte już w toku negocjacji.** W ustalaniu warunków negocjacyjnych może również uczestniczyć Przewodniczący KOP



## Negocjacje



## Negocjacje



## Negocjacje skorygowany wniosek

Skorygowany wniosek o dofinansowanie projektu **musi zostać złożony w sposób określony w Rozdziale 2.5 Regulaminu w terminie określonym przez ION**. Ponadto nie należy zmieniać zapisów w innych częściach wniosku aniżeli zmiany wskazane w wezwaniu dotyczącym warunków negocjacyjnych (w przypadku braku przesłania przez wnioskodawcę wyjaśnień, o których mowa w pkt 9 lit. b)/ lub w wezwaniu zawierającym ostateczny zakres korekt niezbędnych do wprowadzenia w projekcie.

## Zakończenie oceny

Przez **zakończenie oceny projektu** należy rozumieć sytuację, w której:

- a) projekt został wybrany do dofinansowania;
- b) projekt został negatywnie oceniony.

**Negatywna ocena projektu**, w rozumieniu art. 56 ust. 5 i 6 ustawy wdrożeniowej, oznacza:

- ocenę w zakresie spełniania przez projekt kryteriów wyboru projektów, na skutek której projekt nie może być wybrany do dofinansowania,
- sytuację, gdy projekt nie może być wybrany do dofinansowania z uwagi na wyczerpanie kwoty przeznaczonej na dofinansowanie projektów w danym naborze.

Wybór do dofinansowania może zostać dokonany dopiero po ocenie, pod kątem spełnienia kryteriów formalno-merytorycznych oraz kryterium negocjacyjnego, wszystkich projektów.

## Możliwość poprawy wniosku po zakończeniu oceny?

Co do zasady, po wybraniu projektu do dofinansowania, a przed zawarciem umowy o dofinansowanie nie jest dopuszczalne dokonywanie jakichkolwiek zmian w projekcie. Projekt objęty dofinansowaniem może być zmieniony za zgodą ION, jeżeli:

- a) zmiany nie wpłynęłyby na wynik oceny projektu w sposób, który skutkowałby negatywną oceną projektu, albo
- b) zmiany wynikają z wystąpienia okoliczności niezależnych od beneficjenta, których nie mógł przewidzieć działając z należytą starannością, oraz zmieniony projekt w wystarczającym stopniu będzie przyczyniał się do realizacji celów Programu.

W szczególnych przypadkach ION dopuszcza możliwość **aktualizacji** wniosku o dofinansowanie projektu wyłącznie w zakresie danych dotyczących wnioskodawcy (beneficjenta) i/lub partnera, zawartych w formularzu wniosku o dofinansowanie projektu, o ile zmiany te nie dotyczą **zapisów/elementów we wniosku o dofinansowanie projektu, które podlegały ocenie przez kryteria.**

**W ramach aktualizacji wnioskodawca nie może dokonywać modyfikacji zapisów we wniosku w innym zakresie niż wskazanym przez ION.**

## Zwrot wniosku do ponownej oceny

Jeżeli ION po wybraniu projektu do dofinansowania, a przed zawarciem umowy o dofinansowanie projektu albo podjęciem decyzji o dofinansowaniu projektu poweźmie wiedzę o okolicznościach mogących mieć negatywny wpływ na wynik oceny projektu, **ponownie kieruje projekt do oceny w stosownym zakresie**, o czym informuje pisemnie wnioskodawcę.

## Zmiana Regulaminu wyboru projektów *[ustawa wdrożeniowa]*

ION może zmieniać regulamin wyboru projektów, z zastrzeżeniami:

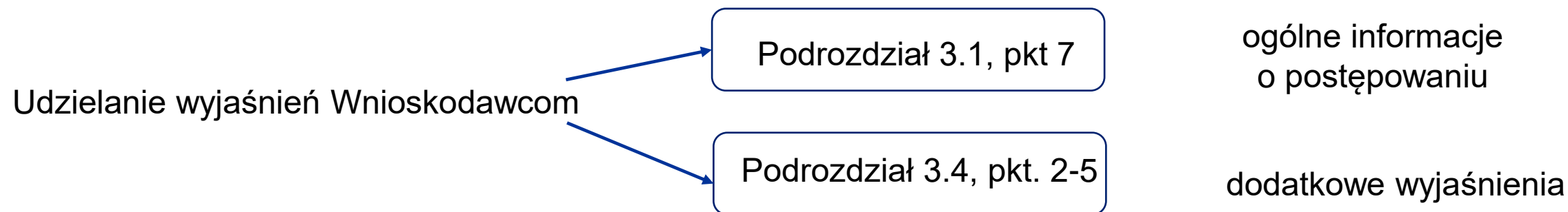
- ION nie może zmieniać regulaminu wyboru projektów w zakresie wskazanego sposobu wyboru projektów do dofinansowania i jego opisu;\*
- w zakresie, kryteriów wyboru projektów, wyłącznie w sytuacji, w której w ramach danego postępowania w zakresie wyboru projektów do dofinansowania nie złożono jeszcze wniosku o dofinansowanie projektu. Zmiana ta skutkuje odpowiednim wydłużeniem terminu składania wniosków o dofinansowanie projektu;\*
- po zakończeniu postępowania w zakresie wyboru projektów do dofinansowania ION nie może zmieniać regulaminu wyboru projektów.

\*Chyba, że konieczność dokonania zmian wynika z przepisów odrębnych.

ION udostępnia zmiany regulaminu wyboru projektów wraz z ich uzasadnieniem i terminem, od którego są stosowane, w taki sam sposób jak regulamin wyboru projektów.

## Udzielanie wyjaśnień

*[Wytyczne dotyczące wyboru projektów na lata 2021-2027]*





## Fundusze Europejskie

### Departament Wdrażania EFS w UMWL

ul. Czechowska 19, pok. nr 1, 20-072 Lublin

[efs@lubelskie.pl](mailto:efs@lubelskie.pl)

tel. (81) 441 68 43, 800 888 337

# Dziękuję za uwagę.

Fundusze Europejskie dla Lubelskiego 2021-2027



Wydarzenie współfinansowane ze środków Europejskiego Funduszu Społecznego