



Fundusze Europejskie

# Fundusze Europejskie dla Lubelskiego 2021-2027



**Fundusze Europejskie**

**Aplikowanie o środki na dofinansowanie projektu w ramach  
naboru nr FELU.10.03-IZ.00-002/23**



**Fundusze Europejskie**

## **Specyfika naboru w kontekście Działania 10.3**

# Informacje ogólne

## nabór wniosków

**Wnioski o dofinansowanie należy składać w terminie:  
od dnia 27 kwietnia 2023 r.  
do dnia 30 maja 2023 r.**

**nabór zamknięty**

**SOWA EFS**

**forma elektroniczna**

**brak podpisu**

- ✓ Nabór rozpoczyna się w dniu udostępnienia formularza wniosku o dofinansowanie projektu w SOWA EFS w sposób umożliwiający składanie wniosków o dofinansowanie projektu.
- ✓ Za dzień złożenia wniosku o dofinansowanie projektu należy uznać dzień wpływu wniosku do ION w formie elektronicznej w SOWA EFS.
- ✓ Po ww. terminie nie jest możliwe utworzenie wersji elektronicznej wniosku w SOWA EFS i przesłanie jej do ION.

# Informacje ogólne

## nabór wniosków

Czy wymagane są załączniki do wniosku o dofinansowanie?

TAK, ale...

SOWA EFS

jst

Jednostki organizacyjne jst

Wnioskodawca/  
Partner

Ważny podpis  
kwalifikowany

wzór- zał. nr 10

- ✓ **Wsparcie polityki spójności będzie udzielane wyłącznie projektom i Wnioskodawcom/Partnerom, którzy przestrzegają przepisów antydyskryminacyjnych, o których mowa w art. 9 ust. 3 Rozporządzenia PE i Rady nr 2021/1060.**
- ✓ Wnioskodawca, niebędący jednostką samorządu terytorialnego i jej jednostką organizacyjną, składając do ION wnioski o dofinansowanie projektu nie jest zobligowany do składania wraz z nim załączników.

## Informacje ogólne

### źródła finansowania i kwota przeznaczona na postępowanie

- ✓ Kwota przeznaczona na dofinansowanie projektów w ramach postępowania – kwota dofinansowania publicznego **wynosi 12 150 000,00 Euro, tj. 56 877 795,00 PLN.**

Kwota przeliczona wg kursu 1EUR – 4,6813 PLN.

- ✓ Maksymalne współfinansowanie ze środków EFS+ (85% wartości projektów) wynosi **53 717 917,50 PLN.**
- ✓ Minimalna wartość projektu wynosi **100 000,00 PLN.**
- ✓ Minimalny wymagany wkład własny: minimum **10%** wartości projektu.

# Informacje ogólne

## cel postępowania

Celem postępowania jest wybór projektów do dofinansowania, o których mowa w Regulaminie, zgodnych z:

- a) Celem Polityki 4. Europa o silniejszym wymiarze społecznym, bardziej sprzyjająca włączeniu społecznemu i wdrażająca Europejski filar praw socjalnych;
- b) Celem szczegółowym 4f) Wspieranie równego dostępu do dobrej jakości, włączającego kształcenia i szkolenia oraz możliwości ich ukończenia, w szczególności w odniesieniu do grup w niekorzystnej sytuacji, od wczesnej edukacji i opieki nad dzieckiem przez ogólne i zawodowe kształcenie i szkolenie, po szkolnictwo wyższe, a także kształcenie i uczenie się dorosłych, w tym ułatwianie mobilności edukacyjnej dla wszystkich i dostępności dla osób z niepełnosprawnościami.

## Typ projektu

### Program rozwojowy:

- a) stanowi kompleksową odpowiedź na zdiagnozowane, indywidualne potrzeby danej szkoły/placówki oświatowej, jej uczniów, rodziców i nauczycieli,
- b) **zawiera rozwiązania na rzecz rozwoju edukacji włączającej w danej szkole/placówce,**
- c) powinien w sposób możliwie jak najszerszy traktować istniejące potrzeby, w tym obligatoryjnie **w zakresie edukacji włączającej,**
- d) przeprowadzona diagnoza powinna być podstawą przyjętych rozwiązań,
- e) zaplanowane przedsięwzięcia stosują zasady uniwersalnego projektowania i racjonalnego dostosowania,
- f) program rozwojowy zawarty we wniosku o dofinansowanie powinien stanowić odpowiedź na zdiagnozowane potrzeby i skutkować kompleksowym, trwałym podniesieniem jakości świadczonych usług oraz przygotowaniem szkoły/placówki do prowadzenia edukacji włączającej.



## Typ projektu

W ramach postępowania wsparciem może zostać objęty wyłącznie następujący typ projektu określony w SZOP w ramach Działania 10.3, tj. typ projektu nr 1. **Programy rozwojowe szkół, uwzględniające m.in.:**

- a) **dostosowanie szkół i realizowanego nauczania do specjalnych potrzeb edukacyjnych** uczniów oraz do potrzeb nauczycieli z niepełnosprawnościami, w tym upowszechnienie modelu dostępnej szkoły,

***specjalne potrzeby edukacyjne** – indywidualne potrzeby edukacyjne dzieci w wieku przedszkolnym oraz uczniów, o których mowa w rozporządzeniu Ministra Edukacji Narodowej z dnia 9 sierpnia 2017 r. w sprawie zasad organizacji i udzielania pomocy psychologiczno-pedagogicznej w publicznych przedszkolach, szkołach i placówkach;*

## Typ projektu

- b) organizację i realizację **dodatkowej oferty dydaktycznej**, przyczyniającej się do rozwoju kompetencji społeczno-emocjonalnych, umiejętności podstawowych, przekrojowych i zawodowych niezbędnych na rynku pracy, w tym kompetencji cyfrowych, zielonych oraz rozwijającej talenty i zainteresowania uczniów (w tym uczniów ze środowisk defaworyzowanych i zdolnych),

## Typ projektu

- **kompetencje społeczno-emocjonalne** – umiejętności komunikacyjne, rozpoznawania i kierowania swoimi emocjami, budowania dobrych relacji z innymi, ustalania i osiągnięcia pozytywnych celów, a także ograniczania destrukcyjnych czy agresywnych zachowań;
- **umiejętności podstawowe** – (z ang. basic skills: literacy, numeracy, ICT skills) na podstawie zalecenia Rady z dnia 19 grudnia 2016 r. w sprawie ścieżek poprawy umiejętności: nowe możliwości dla dorosłych (Dz. Urz. UE C 484 z 24.12.2016, str. 1) są to podstawowe zdolności w zakresie rozumienia i tworzenia informacji, rozwijania i wykorzystania myślenia matematycznego oraz korzystania z technologii cyfrowych;
- **umiejętności przekrojowe** – zdolności wykorzystywane w różnych obszarach ludzkiej aktywności, do których zaliczane są takie umiejętności jak: krytyczne myślenie, kreatywność, podejmowanie inicjatywy, umiejętność rozwiązywania problemów, ocena ryzyka, umiejętność podejmowania decyzji oraz konstruktywne „zarządzanie” uczuciami jako dodatkowe. Należą do nich umiejętności: cyfrowe; osobiste, społeczne i w zakresie uczenia się; obywatelskie; w zakresie przedsiębiorczości; w zakresie świadomości i ekspresji kulturalnej; w zakresie myślenia krytycznego i kompleksowego rozwiązywania problemów; w zakresie pracy zespołowej; zdolność adaptacji do nowych warunków; przywódcze; związane z wielokulturowością; związane z kreatywnością i innowacyjnością (zgodnie z Aneks nr 1 do Zintegrowanej Strategii Umiejętności 2030);
- **umiejętności zawodowe** – zdolność wykorzystania wiedzy z określonej branży/dziedziny oraz nabytych sprawności do wykonywania określonych i specyficznych dla danej profesji działań;
- **umiejętności lub kompetencje cyfrowe** – harmonijna kompozycja wiedzy, umiejętności i postaw umożliwiających życie, uczenie się i pracę w społeczeństwie cyfrowym, tj. społeczeństwie wykorzystującym w życiu codziennym i pracy technologie cyfrowe. Kompetencje cyfrowe określono w Ramie DigComp, o której mowa w podrozdziale 3.2 pkt 8 niniejszego Regulaminu;

## Typ projektu

- c) **rozwój umiejętności uczniów** poprzez wsparcie potencjału dydaktycznego szkół,
- d) organizację i udzielanie **pomocy psychologiczno-pedagogicznej** dla uczniów (w tym realizację zajęć rewalidacyjnych), **wsparcie rodziców/opiekunów prawnych uczniów i nauczycieli** w zakresie stymulowania rozwoju ucznia oraz doskonalenia umiejętności wychowawczych, a także zwiększenie kompetencji kadr oświaty w zakresie zapobiegania przemocy i dyskryminacji,
- e) **doradztwo edukacyjno-zawodowe** lub zawodowe dla uczniów (w tym indywidualne oraz na każdym etapie kształcenia zajęcia zawodoznawcze u pracodawców);

## Typ projektu

- f) **współpracę szkół ponadpodstawowych z uczelniami i pracodawcami**, w szczególności organizację staży dla uczniów u pracodawców,
- g) wsparcie uczniów szkół ponadpodstawowych w zakresie zdobywania **dodatkowych uprawnień i kwalifikacji** zwiększających ich szanse na rynku pracy, w tym kompetencji cyfrowych,
- h) **doskonalenie zawodowe nauczycieli**, w tym w ramach szkoły ćwiczeń,
- i) **podnoszenie jakości systemu zarządzania szkołami** i placówkami oświatowymi, w tym kompetencji kadry zarządzającej,
- j) wdrażanie nowych, **innowacyjnych form nauczania**.

## Typ projektu

Zgodnie z obowiązującym w ramach postępowania **kryterium specyficznym dostępu nr 5: Projekt zakłada rozpoczęcie realizacji wsparcia dla uczniów najpóźniej od II semestru roku szkolnego 2023 / 2024 w zakresie co najmniej dwóch następujących podtypów:**

- a) organizacja i realizacja dodatkowej oferty dydaktycznej, przyczyniającej się do rozwoju kompetencji społeczno-emocjonalnych, umiejętności podstawowych, przekrojowych i zawodowych niezbędnych na rynku pracy, w tym kompetencji cyfrowych, zielonych oraz rozwijającej talenty i zainteresowania uczniów (w tym uczniów ze środowisk defaworyzowanych i zdolnych)(typ projektu 1b)),
- b) doradztwo edukacyjno-zawodowe lub zawodowe dla uczniów (w tym indywidualne oraz na każdym etapie kształcenia zajęcia zawodoznawcze u pracodawców)(typ projektu 1e)).

## Typ projektu

Zgodnie z obowiązującym w ramach postępowania **kryterium specyficznym dostępu nr 6: Podnoszenie kwalifikacji / kompetencji kadry szkół / placówek oświatowych:**

- a) Formy podnoszenia kwalifikacji/ kompetencji są skierowane wyłącznie do kadry szkoły/ placówki oświatowej objętej wsparciem w projekcie.
- b) Formy podnoszenia kwalifikacji/ kompetencji kadry szkoły/placówki oświatowej, o których mowa w lit. a, kończą się dokumentem potwierdzającym zdobycie przez uczestników projektu kwalifikacji/ kompetencji, zgodnie z definicją wskaźnika Liczba przedstawicieli kadry szkół i placówek systemu oświaty, którzy uzyskali kwalifikacje po opuszczeniu programu zawartego w Liście Wskaźników Kluczowych 2021-2027 – EFS+.

## Typ projektu – wymagania SZOP

1. Zakłada się możliwość zatrudnienia osób z Ukrainy, które znają w wystarczającym stopniu j. polski jako pracujące w szkołach (celem zwiększenia komunikacji pomiędzy nauczycielem a uczniem).
2. W przypadku tworzenia materiałów (w tym e-materiałów), aplikacji lub narzędzi informatycznych, **nie będą one powielały już istniejących i planowanych do stworzenia** na poziomie krajowym materiałów, aplikacji i narzędzi. Wypracowane w ramach regionalnych programów e-materiały spełniają standardy techniczne ZPE (aktualne na dzień ogłoszenia naboru), tak aby była możliwość ich publikacji na ZPE.
3. W przypadku wspierania kompetencji cyfrowych wykorzystany zostanie standard kompetencji cyfrowych na podstawie aktualnej na dzień ogłoszenia naboru wersji **ramy „DigComp”**.

[http://www.digcomp.pl/wp-content/uploads/2023/03/DigComp2.2\\_TEXT\\_pl\\_.pdf](http://www.digcomp.pl/wp-content/uploads/2023/03/DigComp2.2_TEXT_pl_.pdf)

4. Celem interwencji EFS+ jest wspieranie równego dostępu do dobrej jakości włączającego kształcenia i szkolenia oraz możliwości ich ukończenia, w szczególności w odniesieniu do grup w niekorzystnej sytuacji.



## Typ projektu – wymagania SZOP

5. Wsparcie może obejmować w szczególności wyrównywanie szans edukacyjnych uczniów z obszarów wiejskich oraz z rodzin o niskim statusie społeczno-ekonomicznym, przy zapewnieniu **braku stygmatyzacji** (np. wsparcie powinno być kierowane do oddziałów klasowych lub szkół, a nie pojedynczych uczniów).
6. Projekty **nie powielają działań** realizowanych na poziomie krajowym (zarówno ze środków EFS+, jak i źródeł krajowych), w szczególności w zakresie rozwoju kompetencji nauczycieli.
7. Wsparcie dla danej szkoły lub placówki, jej kadry lub uczniów jest realizowane w oparciu o **indywidualnie zdiagnozowane potrzeby** szkoły lub placówki, przede wszystkim w kontekście wyrównywania szans edukacyjnych uczniów.
8. Wsparcie w zakresie cyfryzacji danej szkoły lub placówki poprzedzone jest **samooceną** wykonaną przez szkołę lub placówkę, jej kadrę i uczniów przy wykorzystaniu narzędzia SELFIE.  
<https://education.ec.europa.eu/pl/selfie>
9. Zakup sprzętu nie stanowi jedyne lub głównego celu projektu, wynika bezpośrednio ze zdiagnozowanych potrzeb i jest niezbędny do osiągnięcia celu projektu.

## Typ projektu – wymagania SZOP

10. Działania dot. wsparcia ogólnodostępnych szkół lub placówek systemu oświaty w prowadzeniu skutecznej **edukacji włączającej** będą spełniać poniższe warunki:

- a) dotyczyć przede wszystkim grup, które najbardziej potrzebują wsparcia, tj. koncentrują się na uczniach z niepełnosprawnościami lub niedostosowanych społecznie (potwierdzone odpowiednim orzeczeniem) i zapewnieniu im pełnego dostępu do edukacji ogólnodostępnej, z właściwym wsparciem ogólnodostępnej szkole lub placówce w zakresie specjalnych potrzeb psychofizycznych;
- b) przedsięwzięcia stosują zasady projektowania uniwersalnego w nauczaniu (ULD – universal learning design).

***uniwersalne projektowanie** – projektowanie produktów, środowiska, programów i usług w taki sposób, by były użyteczne dla wszystkich, w możliwie największym stopniu, bez potrzeby adaptacji lub specjalistycznego projektowania. Uniwersalne projektowanie nie wyklucza możliwości zapewniania dodatkowych udogodnień dla osób z niepełnosprawnościami, jeżeli jest to potrzebne. W przypadku projektów realizowanych w polityce spójności, koncepcja uniwersalnego projektowania jest realizowana przez zastosowanie co najmniej standardów dostępności dla polityki spójności 2021-2027;*

11. Powszechne doradztwo zawodowe jest realizowane **na wszystkich poziomach edukacji**, w ramach kształcenia ogólnego i zawodowego; jest ono wolne od stereotypów płciowych w wyborze ścieżek edukacyjnych i zawodowych, a także wspiera przełamywanie tych stereotypów oraz promowanie przedmiotów STEAM.

***STEAM*** – *Science, Technology, Engineering, Art and Mathematics*;

## Wnioskodawca

Zgodnie z **kryterium specyficznym dostępu nr 1: Wnioskodawcą w projekcie jest:**

- a) szkoła/placówka oświatowa prowadząca kształcenie w oparciu o podstawę programową **kształcenia ogólnego** z terenu województwa lubelskiego (z wyłączeniem szkół prowadzących kształcenie zawodowe, szkół podstawowych dla dorosłych, liceów dla dorosłych, szkół specjalnych)
- lub
- a) organ prowadzący podmiot wymieniony w lit. a.

Dodatkowo, wnioskodawca jest zobowiązany wskazać we wniosku o dofinansowanie poprawny typ beneficjenta, spośród poniżej wymienionych, wskazanych w SZOP:

- Administracja publiczna;
- Instytucje nauki i edukacji;
- Służby publiczne;
- Organizacje społeczne i związki wyznaniowe;
- Przedsiębiorstwa.

**Zgodnie z SZOP** beneficjent w okresie realizacji projektu prowadzi biuro projektu (lub posiada siedzibę, filię, delegaturę, oddział czy inną prawnie dozwoloną formę organizacyjną działalności podmiotu) na terenie województwa lubelskiego z możliwością udostępnienia pełnej dokumentacji wdrażanego projektu oraz zapewniające uczestnikom projektu możliwość osobistego kontaktu z kadrą projektu.

# Wnioskodawca

- ✓ O dofinansowanie nie mogą ubiegać się podmioty podlegające wykluczeniu z ubiegania się o dofinansowanie na podstawie art. 207 ust. 4 ustawy z dnia 27 sierpnia 2009 r. o finansach publicznych (Dz. U. z 2022 r., poz. 1634 z późn. zm.) lub wobec których orzeczono zakaz dostępu do środków funduszy europejskich na podstawie odrębnych przepisów:
  - a) art. 12 ust. 1 pkt 1 ustawy z dnia 15 czerwca 2012 r. o skutkach powierzania wykonywania pracy cudzoziemcom przebywającym wbrew przepisom na terytorium Rzeczypospolitej Polskiej (Dz. U. z 2021 r. poz. 1745);
  - b) art. 9 ust. 1 pkt 2a ustawy z dnia 28 października 2002 r. o odpowiedzialności podmiotów zbiorowych za czyny zabronione pod groźbą kary (Dz. U. z 2023 r., poz. 659).
- ✓ Warunkiem ubiegania się o dofinansowanie jest niezaleganie z uiszczaniem podatków, jak również z opłacaniem składek na ubezpieczenie społeczne i zdrowotne, Fundusz Pracy, Państwowy Fundusz Rehabilitacji Osób Niepełnosprawnych lub innych należności wymaganych odrębnymi przepisami.
- ✓ O dofinansowanie nie mogą ubiegać się podmioty podlegające sankcjom związanym z przeciwdziałaniem wspieraniu agresji na Ukrainę.

## Grupa docelowa

Zgodnie z SZOP w ramach niniejszego naboru **grupę docelową stanowią:**

- a) szkoły lub placówki kształcenia ogólnego (z wyłączeniem specjalnych);
- b) przedstawiciele kadry szkół lub placówek kształcenia ogólnego;
- c) uczniowie szkół i placówek podstawowych;
- d) uczniowie szkół i placówek ponadpodstawowych;
- e) rodzice lub opiekunowie;
- f) pracodawcy;
- g) uczniowie i ich rodzice/opiekunowie prawni z doświadczeniem migracji.

Ze wsparcia wykluczone są szkoły podstawowe dla dorosłych oraz licea dla dorosłych, co wynika z SZOP.

ION rekomenduje następujące dokumenty potwierdzające spełnienie przez uczestnika projektu kryterium kwalifikowalności uprawniające do udziału w projekcie, tj.:

- a) oświadczenie dotyczące zamieszkania na terenie województwa lubelskiego;
- b) orzeczenie o niepełnosprawności w rozumieniu przepisów ustawy z dnia 27 sierpnia 1997 r. o rehabilitacji zawodowej i społecznej oraz zatrudnianiu osób niepełnosprawnych;
- c) orzeczenie o potrzebie kształcenia specjalnego, wydane przez publiczną poradnię psychologiczno–pedagogiczną na podstawie ustawy z dnia 14 grudnia 2016 r. - Prawo oświatowe;
- d) oświadczenie potwierdzające doświadczenie migracji.



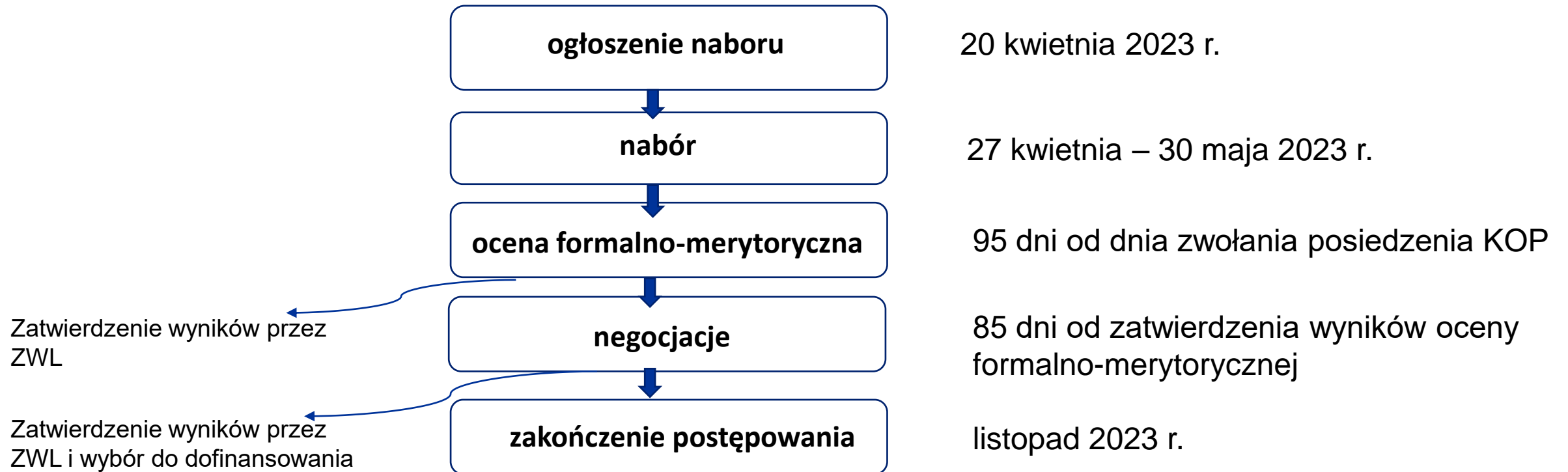


**Fundusze Europejskie**

## **Ocena projektów w ramach naboru nr FELU.10.03-IZ.00-001/23**

# ZASADY NABORU PROJEKTÓW

## Fundusze Europejskie dla Lubelskiego 2021-2027



## **ZASADY NABORU PROJEKTÓW**

### **Fundusze Europejskie dla Lubelskiego 2021-2027**

- ✓ odejście od sztywnego okresu 30 dni od ogłoszenia do rozpoczęcia naboru - nabór będzie trwał co najmniej 10 dni, w przypadku gdy projekty będą wybierane w sposób konkurencyjny, i nie będzie mógł skończyć się wcześniej niż 40 dni od publikacji ogłoszenia o naborze
- ✓ zniesienie podstawy prawnej dla wyróżniania rund konkursowych - rundy dotyczyły odrębnych postępowań, etapy dotyczą podziału oceny
- ✓ obowiązek aplikowania poprzez system teleinformatyczny SOWA EFS
- ✓ możliwości zmiany regulaminu toczącego się postępowania w zakresie kryteriów wyboru projektów wyłącznie w sytuacji, gdy nie wpłynęły jeszcze wnioski o dofinansowanie i z obowiązkiem wydłużenia terminu na składanie wniosków

## **ZASADY OCENY PROJEKTÓW**

### **Fundusze Europejskie dla Lubelskiego 2021-2027**

- ✓ wprowadzenie podstaw prawnych dla unieważnienia postępowania w zakresie wyboru projektów (brak złożonych wniosków o dofinansowanie, wybór projektów nie leży w interesie publicznym, postępowanie obarczone niemożliwą do usunięcia wadą prawną)
- ✓ brak uzasadnienia ustawowego dla definiowania warunków formalnych
- ✓ właściwa instytucja zatwierdza wynik oceny za każdym razem gdy kończy ocenę projektu na danym etapie lub w danym postępowaniu (zakwalifikowanie projektu do kolejnego etapu oceny, wybranie projektu do dofinansowania, negatywna ocena projektu) - publikacja wyników oceny wszystkich projektów zarówno wybranych do dofinansowania jak i negatywnie ocenionych
- ✓ wprowadzenie możliwości ponownego skierowania projektu do oceny, po jego wybraniu do dofinansowania a przed zawarciem umowy, gdy właściwa instytucja poweźmie wiedzę o okolicznościach mogących mieć negatywny wpływ na wynik oceny (ponowne skierowanie do oceny, ocena w ramach KOP, potwierdzenie wyboru projektu do dofinansowania albo ocena negatywna)

# METODYKA KRYTERIÓW

## Fundusze Europejskie dla Lubelskiego 2021-2027

### Europejski Fundusz Społeczny Plus

**W ramach etapu oceny formalno-merytorycznej wyróżniamy następujące kryteria:**

**kryteria ogólne**

- kryteria formalne
- kryteria horyzontalne
- Kryteria merytoryczne

**kryteria  
specyficzne**

- kryteria dostępu
- kryteria premiujące

**W ramach etapu negocjacji zastosowanie będzie miało kryterium negocjacyjne:**

**kryterium  
negocjacyjne**

# METODYKA KRYTERIÓW

## Fundusze Europejskie dla Lubelskiego 2021-2027

### Europejski Fundusz Społeczny Plus

Kryteria formalne	Kryteria horyzontalne	Kryteria dostępu	kryteria merytoryczne	kryteria premiujące
obligatoryjne	obligatoryjne	obligatoryjne	obligatoryjne	fakultatywne
<ul style="list-style-type: none"> <li>✓ „TAK”</li> <li>✓ „NIE – do uzupełnienia/poprawy na etapie negocjacji”*</li> <li>✓ „NIE”</li> <li>✓ „NIE DOTYCZY”*</li> </ul>			liczba punktów w ramach dopuszczalnych limitów wyznaczonych minimalną i maksymalną liczbą punktów, które można uzyskać za dane kryterium	zdefiniowana z góry liczby punktów zgodna z uchwałą KM– w przypadku spełnienia kryterium albo przyznaniu 0 punktów – w przypadku niespełnienia kryterium
			max. 80 pkt rozstrzygające	max. 40 pkt

\*dotyczy wybranych kryteriów

## **KRYTERIA OGÓLNE I SPECYFICZNE**

### **Kryteria oceniane na zasadzie zerojedynekowej**

- Przypisanie wartości logicznej „TAK”, oznacza, że zapisy we wniosku o dofinansowanie projektu jednoznacznie wskazują na spełnienie danego kryterium.
- Przypisanie wartości logicznej „NIE – do uzupełnienia/poprawy na etapie negocjacji” ma zastosowanie w przypadku gdy zapisy we wniosku nie dają pewności, że kryterium jest spełnione.
- Przypisanie wartości logicznej „NIE” oznacza, że zapisy wniosku o dofinansowanie projektu jednoznacznie wskazują, że dane kryterium nie jest spełnione.

# KRYTERIA OGÓLNE

## Kryteria formalne

1. Wniosek został **złożony w terminie** określonym w Regulaminie wyboru projektów.
2. W projekcie założono **poziom kosztów pośrednich** zgodnie z zapisami Regulaminu projektu.
3. Projekt **nie został fizycznie zakończony** ani w pełni zrealizowany przed dniem złożenia wniosku aplikacyjnego (art. 63. ust. 6 rozporządzenia ogólnego).
4. Roczny **obrót wnioskodawcy** jest równy lub wyższy od rocznych wydatków w projekcie złożonym przez wnioskodawcę w odpowiedzi na dany nabór wniosków o dofinansowanie projektu.
5. Wsparcie polityki spójności będzie udzielane wyłącznie projektom i wnioskodawcom/partnerom, którzy przestrzegają **przepisów antydyskryminacyjnych**, o których mowa w art. 9 ust. 3 Rozporządzenia PE i Rady nr 2021/1060.



# KRYTERIA OGÓLNE

## Kryteria horyzontalne

1. Projekt jest zgodny ze **standardem minimum** realizacji zasady równości kobiet i mężczyzn.
2. Projekt jest zgodny z **zasadą równości szans i niedyskryminacji**, w tym dostępności dla osób z niepełnosprawnościami.
3. Projekt jest zgodny z **Kartą Praw Podstawowych** Unii Europejskiej z dnia 26 października 2012 r. (Dz. Urz. UE C 326 z 26.10.2012, str. 391), w zakresie odnoszącym się do sposobu realizacji i zakresu projektu.
4. Projekt jest zgodny z **Konwencją o Prawach Osób Niepełnosprawnych**, sporządzoną w Nowym Jorku dnia 13 grudnia 2006 r. (Dz. U. z 2012r. poz. 1169, z późn. zm.), w zakresie odnoszącym się do sposobu realizacji, zakresu projektu i wnioskodawcy.
5. Projekt jest zgodny z zasadą **zrównoważonego rozwoju**.
6. Projekt jest zgodny z **przepisami prawa krajowego i unijnego**.
7. W projekcie, którego łączny koszt wyrażony w PLN nie przekracza równowartości 200 tys. EUR w dniu zawarcia umowy o dofinansowanie projektu, rozliczany jest obligatoryjnie za pomocą **uproszczonych metod rozliczania wydatków**, o których mowa w Regulaminie wyboru projektów.
8. W przypadku **projektu partnerskiego**, spełnione zostały wymogi, o których mowa w art. 39 ustawy o zasadach realizacji zadań finansowanych ze środków europejskich w perspektywie finansowej 2021–2027.

## Działanie 10.3 Kształcenie ogólne – kryteria specyficzne

### Typ projektu 1. Programy rozwojowe szkół (...)

#### *Kryteria dostępu:*

**1. Wnioskodawca:** Wnioskodawcą w projekcie jest:

a) szkoła/placówka oświatowa prowadząca kształcenie w oparciu o podstawę programową kształcenia ogólnego z terenu województwa lubelskiego (z wyłączeniem szkół prowadzących kształcenie zawodowe, szkół podstawowych dla dorosłych, liceów dla dorosłych, szkół specjalnych)

lub

b) organ prowadzący podmiot wymieniony w lit. a.

**2. Zgodność projektu z SZOP:** projekt jest zgodny z zapisami Karty Działania 10.3 Kształcenie ogólne Priorytetu X Lepsza edukacja Szczegółowego Opisu Priorytetów programu Fundusze Europejskie dla Lubelskiego 2021-2027 obowiązującego w dniu ogłoszenia naboru.

*[przyjęty przez Zarząd Województwa Lubelskiego w dniu 13 kwietnia 2023 r.]*

**3. Liczba wniosków:** Wnioskodawca składa nie więcej niż dwa wnioski o dofinansowanie projektu w ramach naboru.

**4. Cross – financing i zakup środków trwałych:** a) zakup środków trwałych i/lub wydatków w ramach cross-financingu w projekcie jest możliwy pod warunkiem objęcia takim wsparciem wyłącznie szkół/placówek oświatowych do których skierowany jest projekt.

*W ramach niniejszego naboru zgodnie z SZOP, wartość wydatków w ramach cross -financingu stanowi **nie więcej niż 25% finansowania UE.***

## Działanie 10.3 Kształcenie ogólne – kryteria specyficzne

### Typ projektu 1. Programy rozwojowe szkół (...)

#### *Kryteria dostępu:*

5. **Realizacja projektu:** Projekt zakłada rozpoczęcie realizacji wsparcia dla uczniów najpóźniej od II semestru roku szkolnego 2023 / 2024 w zakresie co najmniej dwóch następujących podtypów:
  - a) organizacja i realizacja dodatkowej oferty dydaktycznej, przyczyniającej się do rozwoju kompetencji społeczno-emocjonalnych, umiejętności podstawowych, przekrojowych i zawodowych niezbędnych na rynku pracy, w tym kompetencji cyfrowych, zielonych oraz rozwijającej talenty i zainteresowania uczniów (w tym uczniów ze środowisk defaworyzowanych i zdolnych)(typ projektu 1b)),
  - b) doradztwo edukacyjno-zawodowe lub zawodowe dla uczniów (w tym indywidualne oraz na każdym etapie kształcenia zajęcia zawodoznawcze u pracodawców)(typ projektu 1e)).
6. Podnoszenie kwalifikacji / kompetencji kadry szkół / placówek oświatowych:
  - a) Formy podnoszenia kwalifikacji/ kompetencji są skierowane wyłącznie do kadry szkoły/ placówki oświatowej objętej wsparciem w projekcie.
  - b) Formy podnoszenia kwalifikacji/ kompetencji kadry szkoły/placówki oświatowej, o których mowa w lit. a, kończą się dokumentem potwierdzającym zdobycie przez uczestników projektu kwalifikacji/ kompetencji, zgodnie z definicją wskaźnika Liczba przedstawicieli kadry szkół i placówek systemu oświaty, którzy uzyskali kwalifikacje po opuszczeniu programu zawartego w Liście Wskaźników Kluczowych 2021-2027 – EFS+.

# KRYTERIA OGÓLNE

## Kryteria merytoryczne

- ✓ Wymagana liczba punktów pozwalająca na uwzględnienie projektu przy podejmowaniu decyzji w zakresie wybrania do dofinansowania wynosi **minimum 60% ogółem za spełnienie kryteriów ogólnych merytorycznych (tj. minimum 48 punktów) oraz minimum 60% punktów możliwych do uzyskania w każdej części karty oceny, tj.:**
  - a) część D.I Karty oceny formalno-merytorycznej: Charakterystyka projektu,
  - b) część D.II Karty oceny formalno-merytorycznej: Sposób realizacji projektu,
  - c) część D.III Karty oceny formalno-merytorycznej: Potencjał i doświadczenie projektodawcy (w tym partnerów),
  - d) część D.IV Karty oceny formalno-merytorycznej: Budżet projektu.
- ✓ Każdorazowo, w każdej części Karty oceny formalno-merytorycznej, oceniający uzasadnia ocenę kryterium ogólnego merytorycznego.

# KRYTERIA OGÓLNE

## Kryteria merytoryczne

1. Adekwatność **celu** głównego projektu do celu szczegółowego wskazanego w Programie Fundusze Europejskie dla Lubelskiego 2021-2027 oraz opisanych w nim problemów.
2. Prawdliwość opisu **grupy docelowej**.
3. Trafność doboru i opisu **zadań**.
4. Racjonalność **harmonogramu** realizacji projektu.
5. Prawdliwość założonych **wskaźników** i trwałość rezultatów.
6. Prawdliwość opisu **ryzyka** w projekcie.
7. Efektywność sposobu **zarządzania** projektem.
8. **Doświadczenie** wnioskodawcy i partner-ów (o ile dotyczy).
9. **Potencjał** wnioskodawcy i partnerów (o ile dotyczy).
10. **Kwalifikowalność** wydatków.
11. **Efektywność** wydatków.
12. Prawdliwość sporządzenia **budżetu**.

## KRYTERIA SPECYFICZNE

### Kryteria premiujące

- ✓ Każdorazowo w ramach oceny formalno-merytorycznej oceniający dokonuje sprawdzenia spełnienia przez projekt **wszystkich kryteriów specyficznych premiujących**.
- ✓ Przyznanie 0 punktów nie dyskwalifikuje z możliwości uzyskania dofinansowania.
- ✓ Kryteria specyficzne premiujące są doliczane do ostatecznej liczby punktów wyłącznie w sytuacji, gdy projekt uzyskał co najmniej 60% punktów w poszczególnych częściach oceny kryteriów ogólnych merytorycznych oraz spełnia wszystkie kryteria ogólne formalne, kryteria ogólne horyzontalne oraz kryteria specyficzne dostępu lub istnieje możliwość uzupełnienia/poprawy projektu w zakresie spełnienia tych kryteriów na etapie negocjacji.

## Działanie 10.3 Kształcenie ogólne – kryteria specyficzne

### Typ projektu 1. Programy rozwojowe szkół (...)

#### Kryteria premiujące:

- |   |        |
|---|--------|
| 1. <b>Grupa docelowa:</b> Projekt jest skierowany wyłącznie do szkół / placówek oświatowych położonych na obszarach wiejskich województwa lubelskiego.  | 10 pkt |
| 2. <b>Doskonalenie zawodowe nauczycieli:</b> Projekt zakłada rozwijanie kompetencji dotyczących zielonej transformacji i/lub kompetencji cyfrowych uczniów i nauczycieli.   | 5 pkt  |
| 3. <b>Zakres wsparcia:</b> Projekt zakłada doskonalenie zawodowe nauczycieli w zakresie pracy z uczniami o specjalnych potrzebach edukacyjnych.   | 5 pkt  |
| 4. <b>Realizacja projektu: Wniosek zakłada wykorzystanie w ramach projektu:</b>   | 6 pkt  |
| a) rozwiązań wypracowanych w ramach konkursu <a href="#">"Przestrzeń Dostępnej Szkoły"</a> i/ lub   | 4 pkt  |
| b) rozwiązań wypracowanych w ramach konkursu <a href="#">"Asystent ucznia o specjalnych potrzebach edukacyjnych"</a> i/ lub   | 3 pkt  |
| c) modelu <a href="#">"Szkoła ćwiczeń"</a> i/ lub   | 2 pkt  |
| d) rozwiązań w zakresie doradztwa zawodowego  |        |
| wypracowanych w ramach Programu Operacyjnego Wiedza Edukacja Rozwój.  |        |
| 5. <b>Komplementarność wsparcia: Projekt zakłada komplementarność wsparcia:</b>   | 5 pkt  |
| a) z konkretnym projektem finansowanym ze środków UE, ze środków krajowych lub innych źródeł zrealizowanym przez beneficjenta lub partnera projektu, w tym z Europejskim Funduszem Rozwoju Regionalnego oraz Programem Rozwoju Kompetencji Cyfrowych (w tym także z poprzednich perspektyw finansowych) |        |
| i/lub   |        |
| b) projekt zapewnia wykorzystanie zasobów dostępnych na ZPE (Zintegrowana Platforma Edukacyjna) lub wdrażanie modeli wypracowanych w ramach PO WER.   |        |

## Negocjacje kryterium negocjacyjne

### Kryterium negocjacyjne

#### Projekt po negocjacjach:

Negocjacje zakończyły się wynikiem pozytywnym, tj.:

- a. projekt po negocjacjach został prawidłowo poprawiony/uzupełniony w zakresie spełniania kryteriów obligatoryjnych w terminie określonym przez Instytucję Organizującą Nabór (o ile dotyczy) oraz
- b. zostały udzielone informacje i wyjaśnienia wymagane podczas negocjacji lub spełnione zostały warunki określone przez oceniających podczas negocjacji w terminie określonym przez Instytucję Organizującą Nabór (o ile dotyczy) oraz
- c. do projektu nie wprowadzono innych niezgodnionych w ramach negocjacji zmian.

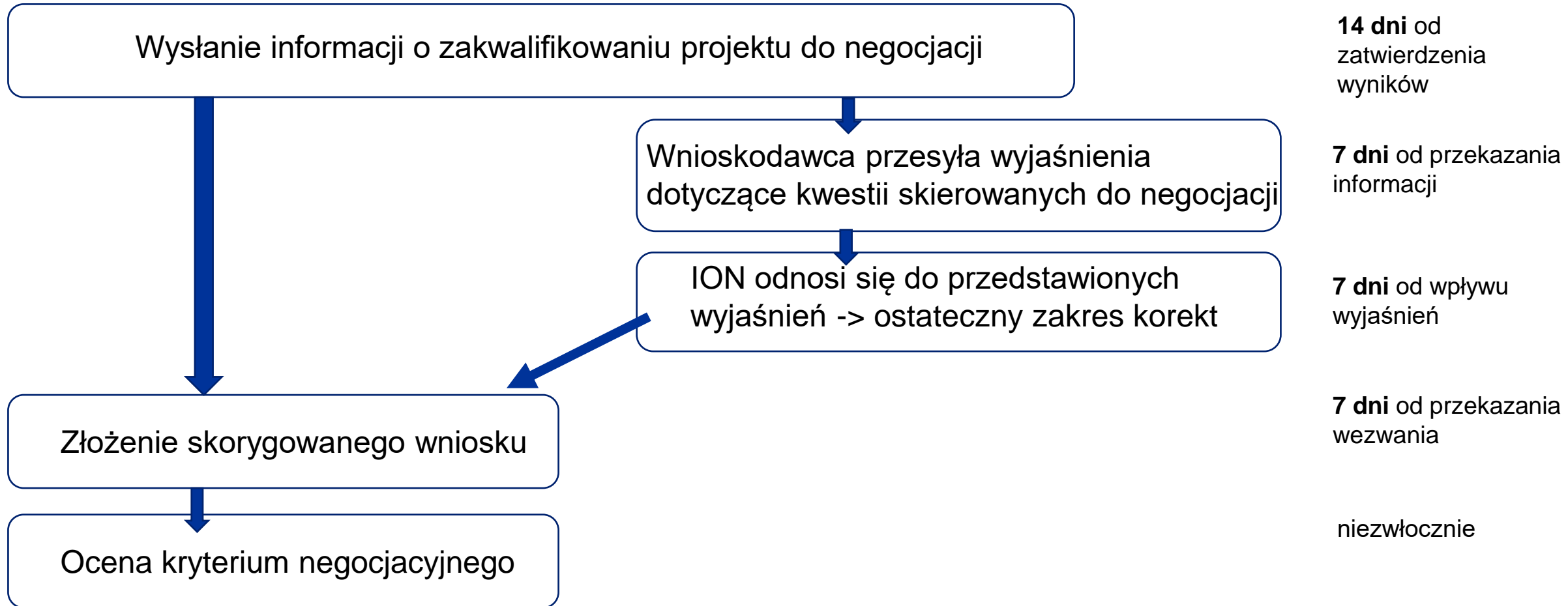
✓ Negocjacje prowadzone są **drogą elektroniczną w SOWA EFS**.



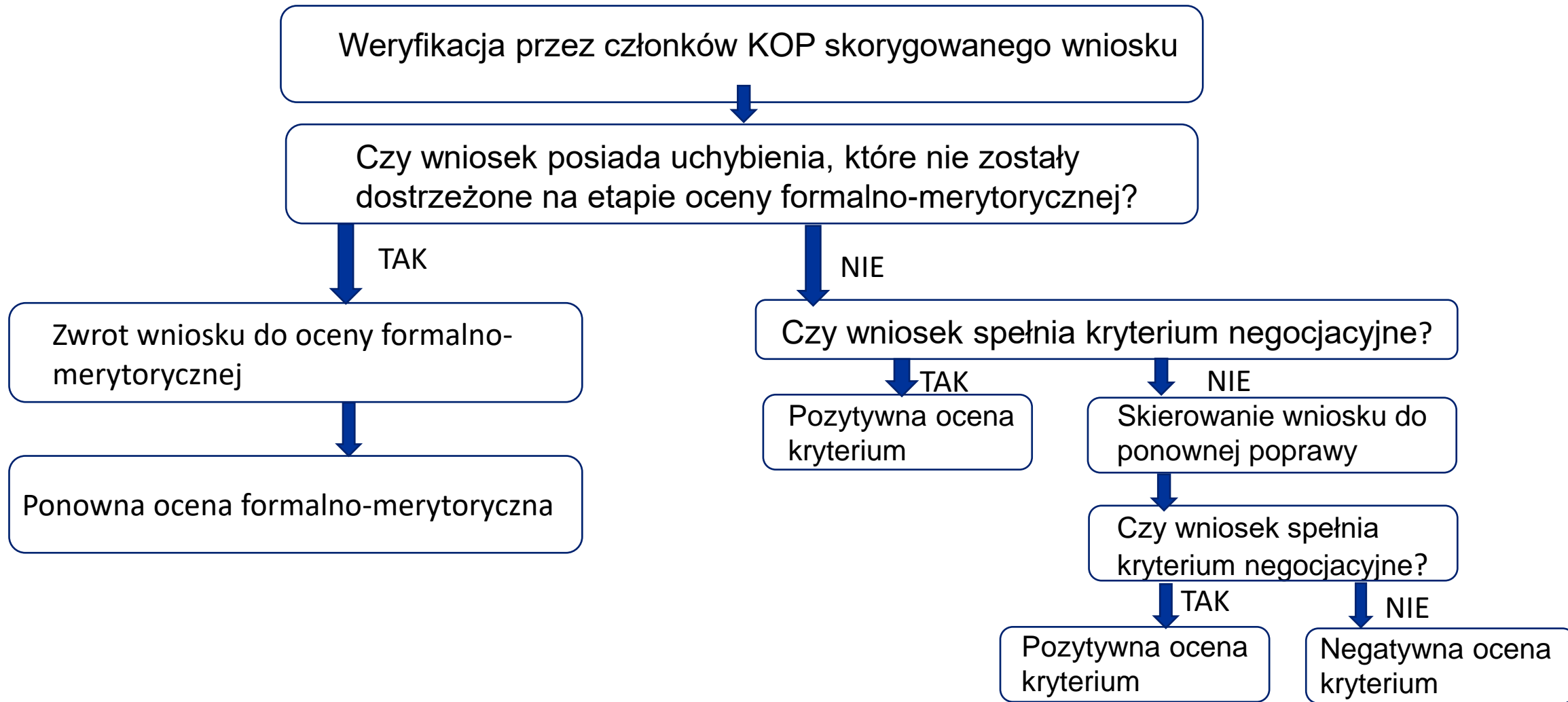
## Negocjacje

Negocjacje obejmują wszystkie kwestie wskazane przez oceniających w Kartach oceny formalno-merytorycznej związane z oceną kryteriów wyboru projektów. **Warunki negocjacyjne mogą objąć dodatkowe ustalenia podjęte już w toku negocjacji.** W ustalaniu warunków negocjacyjnych może również uczestniczyć Przewodniczący KOP

## Negocjacje



## Negocjacje



## Negocjacje skorygowany wniosek

Skorygowany wniosek o dofinansowanie projektu **musi zostać złożony w sposób określony w Rozdziale 2.5 Regulaminu w terminie określonym przez ION**. Ponadto nie należy zmieniać zapisów w innych częściach wniosku aniżeli zmiany wskazane w wezwaniu dotyczącym warunków negocjacyjnych (w przypadku braku przesłania przez wnioskodawcę wyjaśnień, o których mowa w pkt 9 lit. b)/ lub w wezwaniu zawierającym ostateczny zakres korekt niezbędnych do wprowadzenia w projekcie.

## Zakończenie oceny

Przez **zakończenie oceny projektu** należy rozumieć sytuację, w której:

- a) projekt został wybrany do dofinansowania;
- b) projekt został negatywnie oceniony.

**Negatywna ocena projektu**, w rozumieniu art. 56 ust. 5 i 6 ustawy wdrożeniowej, oznacza:

- ocenę w zakresie spełniania przez projekt kryteriów wyboru projektów, na skutek której projekt nie może być wybrany do dofinansowania,
- sytuację, gdy projekt nie może być wybrany do dofinansowania z uwagi na wyczerpanie kwoty przeznaczonej na dofinansowanie projektów w danym naborze.

Wybór do dofinansowania może zostać dokonany dopiero po ocenie, pod kątem spełnienia kryteriów formalno-merytorycznych oraz kryterium negocjacyjnego, wszystkich projektów.

## Możliwość poprawy wniosku po zakończeniu oceny?

Co do zasady, po wybraniu projektu do dofinansowania, a przed zawarciem umowy o dofinansowanie nie jest dopuszczalne dokonywanie jakichkolwiek zmian w projekcie. Projekt objęty dofinansowaniem może być zmieniony za zgodą ION, jeżeli:

- a) zmiany nie wpłynęłyby na wynik oceny projektu w sposób, który skutkowałby negatywną oceną projektu, albo
- b) zmiany wynikają z wystąpienia okoliczności niezależnych od beneficjenta, których nie mógł przewidzieć działając z należytą starannością, oraz zmieniony projekt w wystarczającym stopniu będzie przyczyniał się do realizacji celów Programu.

W szczególnych przypadkach ION dopuszcza możliwość **aktualizacji** wniosku o dofinansowanie projektu wyłącznie w zakresie danych dotyczących wnioskodawcy (beneficjenta) i/lub partnera, zawartych w formularzu wniosku o dofinansowanie projektu, o ile zmiany te nie dotyczą **zapisów/elementów we wniosku o dofinansowanie projektu, które podlegały ocenie przez kryteria.**

**W ramach aktualizacji wnioskodawca nie może dokonywać modyfikacji zapisów we wniosku w innym zakresie niż wskazanym przez ION.**

## Zwrot wniosku do ponownej oceny

Jeżeli ION po wybraniu projektu do dofinansowania, a przed zawarciem umowy o dofinansowanie projektu albo podjęciem decyzji o dofinansowaniu projektu poweźmie wiedzę o okolicznościach mogących mieć negatywny wpływ na wynik oceny projektu, **ponownie kieruje projekt do oceny w stosownym zakresie**, o czym informuje pisemnie wnioskodawcę.

## Zmiana Regulaminu wyboru projektów

*[ustawa wdrożeniowa]*

ION może zmieniać regulamin wyboru projektów, z zastrzeżeniami:

- ION nie może zmieniać regulaminu wyboru projektów w zakresie wskazanego sposobu wyboru projektów do dofinansowania i jego opisu;\*
- w zakresie, kryteriów wyboru projektów, wyłącznie w sytuacji, w której w ramach danego postępowania w zakresie wyboru projektów do dofinansowania nie złożono jeszcze wniosku o dofinansowanie projektu. Zmiana ta skutkuje odpowiednim wydłużeniem terminu składania wniosków o dofinansowanie projektu;\*
- po zakończeniu postępowania w zakresie wyboru projektów do dofinansowania ION nie może zmieniać regulaminu wyboru projektów.

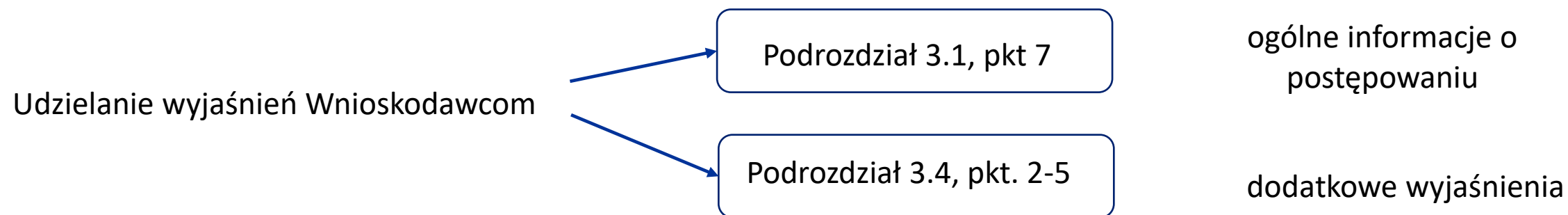
\*Chyba, że konieczność dokonania zmian wynika z przepisów odrębnych.

ION udostępnia zmiany regulaminu wyboru projektów wraz z ich uzasadnieniem i terminem, od którego są stosowane, w taki sam sposób jak regulamin wyboru projektów.



## Udzielanie wyjaśnień

*[Wytyczne dotyczące wyboru projektów na lata 2021-2027]*



## Fundusze Europejskie

### Departament Wdrażania EFS w UMWL

ul. Czechowska 19, pok. nr 1, 20-072 Lublin

[efs@lubelskie.pl](mailto:efs@lubelskie.pl)

tel. (81) 441 68 43, 800 888 337

# Dziękuję za uwagę.

Fundusze Europejskie dla Lubelskiego 2021-2027



Rzeczpospolita  
Polska



Unia Europejska  
Europejski Fundusz  
Rozwoju Regionalnego



Wydarzenie współfinansowane ze środków Europejskiego Funduszu Społecznego