



Ocena efektów wsparcia w ramach osi VIII Mobilność regionalna i ekologiczny transport w RPO WL 2014-2020



Rzeczpospolita
Polska



Unia Europejska
Europejskie Fundusze
Strukturalne i Inwestycyjne



Materiał współfinansowany ze środków Europejskiego Funduszu Społecznego

CEL I ZAKRES BADANIA

Cel badania

Głównym celem badania była ocena wpływu interwencji w obszarze transportu w Osi VIII RPO WL 2014-2020 Mobilność regionalna i ekologiczny transport w odniesieniu do założonych celów szczegółowych.

Zakres badania:

Infrastruktura drogowa:

Działanie 8.1 Regionalny układ transportowy

Działanie 8.2 Lokalny układ transportowy

Działanie 8.4 Transport w ramach ZIT LOF

Infrastruktura kolejowa:

Działanie 8.3 Transport kolejowy

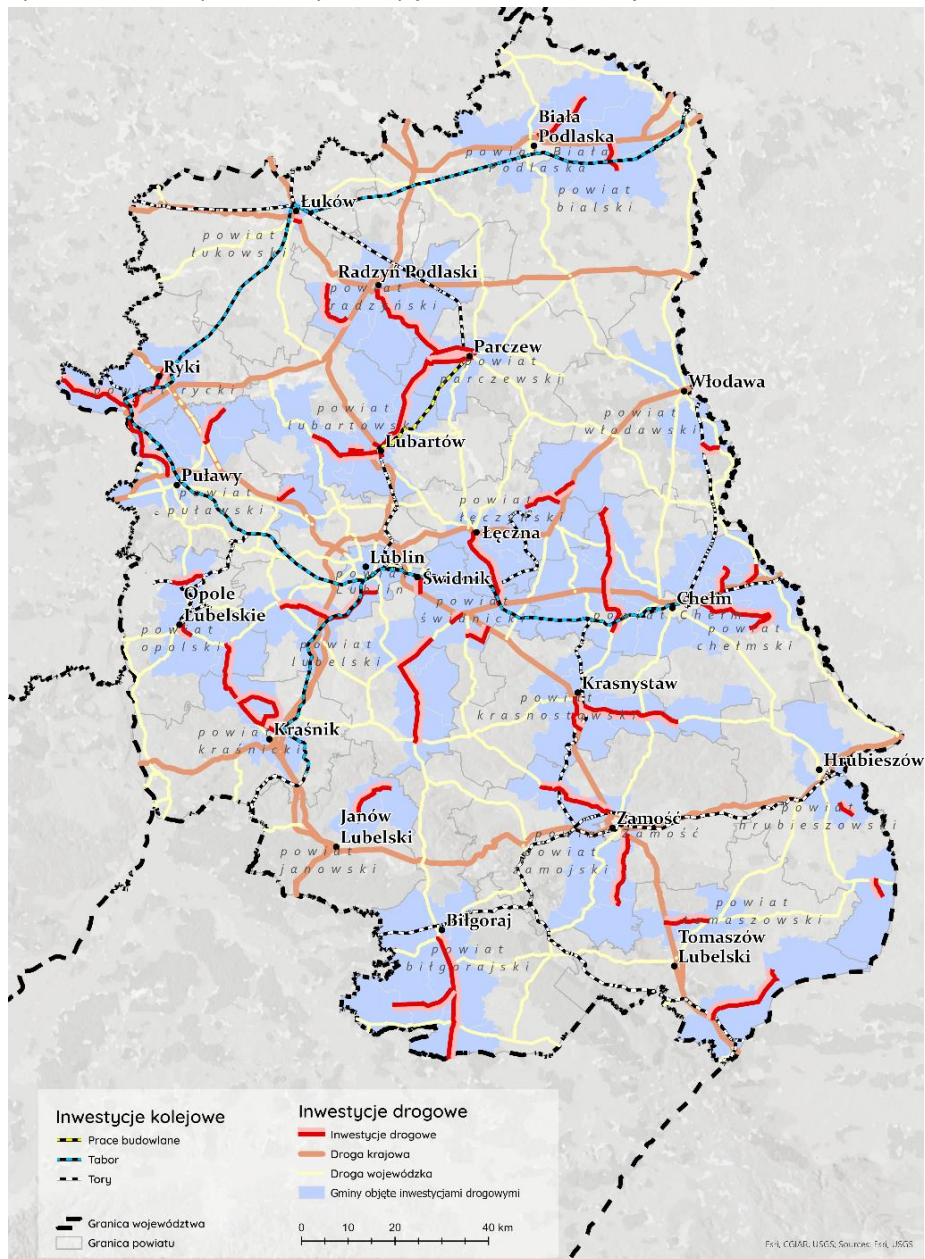
Zakres czasowy:

Badanie zostało przeprowadzone w okresie od czerwca do września 2023 r. Zakres analiz obejmował okres od początku wdrażania RPO WL 2014-2020 do 31 marca 2023 r.

METODOLOGIA BADAWCZA

- **ANALIZA DANYCH ZASTANYCH**
- **POGŁĘBIONE WYWIADY INDYWIDUALNE**
(przedstawiciele instytucji odpowiedzialnych za realizację RPO WL 2014-2020 oraz beneficjenci)
- **STUDIA PRZYPADKU**
- **BADANIA ANKIETOWE TELEFONICZNE I INTERNETOWE**
(mieszkańcy województwa i przedstawiciele JST)
- **PANEL EKSPERTÓW**

Rysunek 1. Rozkład przestrzenny inwestycji w ramach Interwencji



Infrastruktura drogowa

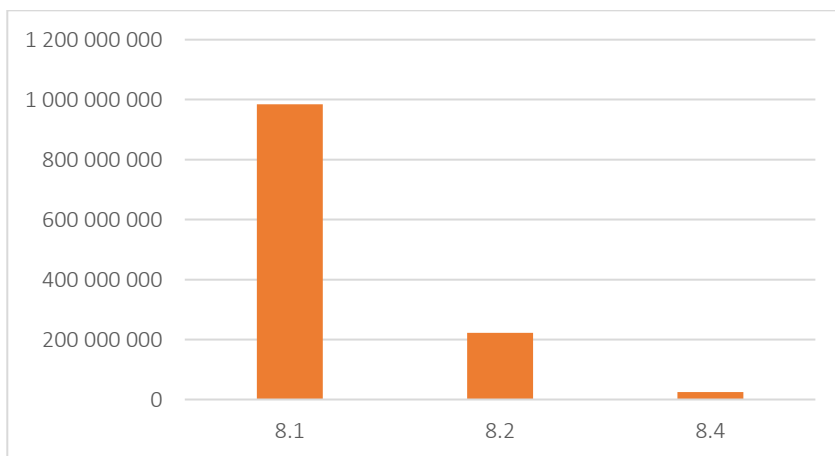
Cele działania:

Celem działania związanego z infrastrukturą drogową było stworzenie nowoczesnego regionalnego systemu transportowego, który efektywnie zaspokaja potrzeby rozwoju gospodarczego oraz jest adekwatny do potrzeb mobilnościowych mieszkańców województwa.

Zrealizowanych zostało łącznie 12 projektów związanych z infrastrukturą drogową:

- 10 projektów dotyczących dróg wojewódzkich,
- 1 mega projekt dotyczący dróg powiatowych,
- 1 projekt dotyczący dróg w Lubelskim Obszarze Funkcjonalnym.

Rysunek 2. Wartość projektów drogowych dla poszczególnych działań [w zł]



Kluczowe korzyści z realizacji projektów

- Poprawa drogowej dostępności transportowej w województwie
- 363,76 km nowych lub zmodernizowanych odcinków dróg
- 1168 nowych lub zmodernizowanych urządzeń bezpieczeństwa ruchu drogowego

Inwestycje przyczyniły się do znacznej poprawy bezpieczeństwa niechronionych uczestników ruchu: pieszych i rowerzystów.

Rysunek 3. Ciąg pieszo-rowerowy w Lubartowie wzdłuż DW 815



Dzięki realizacji inwestycji drogowych na obszarze niemal całego województwa poprawił się komfort podróżowania. Drogi zyskały nową nawierzchnię. W ich sąsiedztwie pojawiły się zatoki autobusowe, oświetlone przejścia dla pieszych.

Dobre praktyki

- Realizacja wysokiej klasy rozwiązań z zakresu ruchu pieszego i rowerowego wraz z dostosowaniem infrastruktury do potrzeb osób z niepełnosprawnościami, a także rozwiązań ukierunkowanych na poprawę warunków środowiskowych wokół inwestycji – dotyczy dróg wojewódzkich.
- Budowa obwodnic Stężycy i Kraśnika, które realnie przyczynią się do zmniejszenia natężenia ruchu w centrum miasta, co może przekładać się na poprawę bezpieczeństwa.
- Wypracowanie ścieżki współpracy między samorządami powiatów woj. lubelskiego, skutkującej efektywną realizacją mega projektu, co daje szansę na realizację wspólnych projektów w przyszłości (np. w zakresie organizacji transportu publicznego).
- Uruchomienie przez Miasto Świdnik transportu publicznego dzięki wybudowaniu drogi pomiędzy drogą ekspresową S12/S12, a Portem Lotniczym.

Rysunek 4. Tunel pieszo-rowerowy przy DW 815



Infrastruktura kolejowa

Cele działania:

Celem działania związanego z infrastrukturą kolejową było zwiększenie dostępności kolejowej w regionie poprzez modernizację istniejącej sieci kolejowej oraz zakup nowoczesnego i niskoemisyjnego taboru kolejowego.

Oczekiwano, że sprawnie działający system transportu kolejowego będzie stanowił konkurencję dla transportu indywidualnego oraz wpłynie na wzrost mobilności mieszkańców województwa lubelskiego.

Zrealizowane zostały 2 projekty związane z infrastrukturą kolejową:

- modernizacja linii kolejowej nr 30 na odcinku Parczew – Lubartów,
- zakup nowoczesnego taboru kolejowego.

Rysunek 5. Zrewitalizowana LK 30 na odcinku Parczew – Lubartów



Kluczowe korzyści z realizacji projektów

- 25 km zmodernizowanej linii kolejowej
- 9 szt. nowoczesnego i niskoemisyjnego taboru kolejowego

Zmodernizowana infrastruktura pozwala na prowadzenie w bezpieczny sposób ruchu na LK 30. W ramach projektu zbudowano lub wyremontowano przystanki, które zostały dostosowane do potrzeb osób z niepełnosprawnościami.

W kluczowych miejscach podniesiono kategorię przejazdów kolejowych. Zamontowane zostały roгатki, powstała sygnalizacja świetlna i dźwiękowa. Działanie to powinno ograniczyć do zera liczbę wypadków, szczególnie tam gdzie występowały najczęściej.

Nowoczesny tabor kolejowy poprawia komfort podróży mieszkańców województwa. Umożliwia także łatwe podróże dla osób z niepełnosprawnościami.

Rysunek 6. Wnętrze taboru zakupionego w ramach interwencji



Dobre praktyki

W ramach modernizacji LK 30 wybudowana zostanie kładka dla pieszych w Lubartowie. Połączone zostaną ze sobą dwie części miasta – wpłynie to na poprawę mobilności mieszkańców. Zachęci także do korzystania z kolei.

Rysunek 7. Budowa kładki w Lubartowie



Kluczowe rekomendacje

- Przygotowanie docelowej koncepcji organizacji i integracji transportu publicznego w regionie.
- Ukierunkowanie na projekty poprawiające bezpieczeństwo i jakość ruchu pieszego i rowerowego oraz uspokojenie ruchu po wybudowaniu obwodnic.
- Realizacja projektów komplementarnych dla projektów kolejowych (np. budowa małych węzłów przesiadkowych).
- Rozwój inteligentnych systemów transportowych (np. systemy informacji pasażerskiej).
- Przygotowanie publikacji dot. dobrych praktyk.

Zamawiający:

Urząd Marszałkowski
Województwa
Lubelskiego
ul. Artura Grottgera 4
20-029 Lublin



Wykonawca:

Wolański sp. z o.o.
ul. Stawki 8/7
00-193 Warszawa
www.michalwolanski.pl

WOLAŃSKI

