



Badanie ewaluacyjne w zakresie oszacowania wartości wskaźnika rezultatu długoterminowego w ramach 9, 10, 11 i 12 osi priorytetowej RPO WL 2014-2020 – II pomiar

Cele

Głównym celem badania była ocena wpływu wsparcia udzielonego ze środków EFS w ramach Osi priorytetowych 9, 10, 11 i 12 RPO WL 2014-2020 na zmianę sytuacji uczestników projektów, pracujących w momencie udzielenia wsparcia.

Cele szczegółowe:



Oszacowanie wskaźnika rezultatu długoterminowego pn. „Liczba osób znajdujących się w lepszej sytuacji na rynku pracy sześć miesięcy po opuszczeniu programu”.



Zidentyfikowanie form wsparcia mających największy wpływ na zmianę sytuacji uczestników projektów na rynku pracy.



Wykazanie zmian jakie zaszły w sytuacji uczestników na rynku pracy w wyniku udziału w projekcie współfinansowanym z EFS.



Zidentyfikowanie czynników, związanych ze sposobem wdrażania interwencji skierowanej do osób pracujących w ramach poszczególnych PI, które w największym stopniu – pozytywnie lub negatywnie – wpływały na skuteczność projektów (udzielonego wsparcia).

ZAKRES BADANIA

W badaniu uwzględniono jedenaście priorytetów inwestycyjnych (PI) w ramach czterech osi priorytetowych (OP) RPO WL 2014-2020:

- **OP 9 Rynek pracy** (PI 8i, PI 8iii, PI 8iv)
- **OP 10 Adaptacyjność przedsiębiorstw i pracowników do zmian** (PI 8v, PI 8vi)
- **OP 11 Włączenie społeczne** (PI 9i, PI 9iv, PI 9v)
- **OP 12 Edukacja, kwalifikacje i kompetencje** (PI 10i, PI 10iii, PI 10iv)

Badaniem objęto uczestników projektów – osoby pracujące w momencie przystąpienia do udziału w projekcie, które zakończyły swój udział w projekcie w ramach RPO WL 2014-2020 od 01.07.2018 r. do 31.12.2023 r., w przypadku których upłynęło co najmniej sześć miesięcy od zakończenia uczestnictwa w projekcie.

Badanie zostało zrealizowane w okresie lipiec-październik 2024 r.

METODY BADAWCZE



BADANIA ANKIETOWE TELEFONICZNE I INTERNETOWE

Przeprowadzono prawie 12,5 tys. ankiet i wywiadów kwestionariuszowych z uczestnikami projektów.



WYWIADY POGŁĘBIONE

- przedstawiciele instytucji odpowiedzialnych za realizację RPO WL 2014-2020 (2 wywiady),
- uczestnicy projektów (22 wywiady),
- beneficjenci (22 wywiady).



ANALIZA DANYCH ZASTANYCH

- dokumenty strategiczne i programowe,
- raporty z badań ewaluacyjnych,
- dane administracyjne i statystyczne.

NAJWAŻNIEJSZE WYNIKI BADANIA

WARTOŚĆ WSKAŹNIKA REZULTATU DŁUGOTERMINOWEGO



W lepszej sytuacji na rynku pracy sześć miesięcy po opuszczeniu programu było szacunkowo 12 979 spośród 125 835 uczestników projektów RPO WL 2014-2020 pracujących w momencie przystąpienia do projektu, w tym 8 893 kobiety oraz 4 086 mężczyzn.

Priorytety Inwestycyjne, w ramach których osiągnięto najwyższe wartości wskaźnika rezultatu długoterminowego:



- PI 8vi (regionalne programy zdrowotne) - 6 640 osób. Wynika to przede wszystkim z masowego charakteru interwencji – w RPZ wzięło udział ponad 89 tys. osób.



- PI 8v (usługi rozwojowe, w tym kursy i szkolenia dla pracowników przedsiębiorstw w ramach BUR, a także programy outplacementowe obejmujące m.in. kursy i szkolenia zawodowe, staże zawodowe, doradztwo zawodowe, pośrednictwo pracy i wsparcie psychologiczne) - 3 843 osoby. Wynika to z relatywnie wysokiej liczby uczestników projektów (ponad 18 tys. osób), ale także wysokiej skuteczności wsparcia, w tym w szczególności w przypadku programów outplacementowych.



Tabela 1 Osiągnięta wartość brutto wskaźnika rezultatu długoterminowego „Liczba osób znajdujących się w lepszej sytuacji na rynku pracy sześć miesięcy po opuszczeniu programu” dla uczestników projektów w ramach OP 9, 10, 11 i 12 RPO WL 2014-2020, którzy zakończyli swój udział w projekcie od 01.07.2018 r. do 31.12.2023 r.

PI	Kobiety	Mężczyźni	Ogółem
8i	6	14	20
8iii	90	48	138
8iv	388	13	401
8v	2 057	1 786	3 843
8vi	4 903	1 737	6 640
9i	46	18	64
9iv	457	145	602
9v	238	100	338
10i	439	61	500
10iii	105	33	138
10iv	164	131	295
Razem	8 893	4 086	12 979

Priorytety Inwestycyjne, w ramach których wsparcie w zakresie poprawy sytuacji zawodowej osób pracujących było najskuteczniejsze:

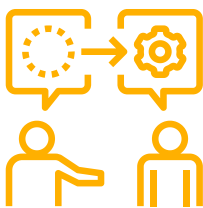
PI 8iii (projekty w zakresie wsparcia na rozpoczęcie działalności gospodarczej).



Skuteczne formy wsparcia:

- dotacja na rozpoczęcie działalności gospodarczej,
- wsparcie pomostowe.

PI 9i (projekty, w ramach których różnorodne wsparcie, w tym instrumenty aktywizacji zawodowej, otrzymały osoby zagrożone wykluczeniem społecznym, znajdujące się w złej sytuacji na rynku pracy).



Skuteczne formy wsparcia:

- szkolenie/kurs zawodowy,
- doradztwo,
- pośrednictwo pracy.

PI 8i (projekty oddziałujące stricte na kompetencje/kwalifikacje zawodowe uczestników projektów).

TRWAŁOŚĆ EFEKTÓW WSPARCIA



W zdecydowanej większości przypadków swoją aktualną sytuację zawodową w porównaniu do sytuacji sześć miesięcy po zakończeniu udziału w projekcie, uczestnicy projektów oceniają jako korzystniejszą (58,4% wskazań) lub taką samą (31,3%). Oznacza to, że trwałość osiągniętych wartości wskaźników objętych przedmiotowym badaniem w perspektywie powyżej 6 miesięcy po opuszczeniu programu jest wysoka.

UŻYTECZNOŚĆ I JAKOŚĆ WSPARCIA



- Zdecydowana większość uczestników projektów (80,4%) ocenia, że wsparcie, które otrzymali w ramach projektów było dopasowane do ich potrzeb.



- Największa liczba uczestników projektów oceniających, że wsparcie nie było dopasowane do potrzeb występuje w przypadku PI 8vi (15,8%). Część uczestników oczekiwało – obok udziału w badaniu diagnostycznym – także wsparcia w postaci łatwego dostępu do usług medycznych, w przypadku pozytywnych wyników testów (a więc po uzyskaniu wstępnej diagnozy choroby). Tego typu wsparcie w ramach projektów nie było zapewniane.



- Ogólną jakość wsparcia zdecydowana większość uczestników projektów również ocenia wysoko (75,2%). Także w tym przypadku najwięcej ocen negatywnych (11,2%) wystąpiło w przypadku PI 8vi.

ADEKWATNOŚĆ WSPARCIA

Adekwatność wsparcia udzielanego osobom pracującym w ramach RPO WL 2014-2020 należy ocenić wysoko, w kontekście potrzeb regionalnego rynku pracy. Wątpliwości budzić może jedynie adekwatność wsparcia realizowanego w ramach PI 9v (ekonomia społeczna). W obliczu trendów takich jak spadek liczby osób

bezrobotnych oraz dodatni bilans miejsc pracy w regionie, interwencja polegająca na dofinansowywaniu i wspieraniu powstawania nowych miejsc pracy w przedsiębiorstwach społecznych może być, w wielu przypadkach, nieadekwatna.



Rekomendacje

- Należy zwiększyć trafność działań w obszarze ekonomii społecznej (tworzenia nowych miejsc pracy w sektorze ES) współfinansowanych ze środków FEL poprzez ukierunkowanie OWES na tworzenie nowych miejsc pracy w przedsiębiorstwach społecznych na obszarach województwa lubelskiego charakteryzujących się relatywnie najgorszą sytuacją na rynku pracy oraz na obszarach wiejskich, wykluczonych komunikacyjnie, oddalonych od większych ośrodków miejskich, a także miejsc pracy dla osób z niepełnosprawnością znaczną oraz umiarkowaną.
- Należy wzmocnić działania promujące dostępną ofertę kursów i szkoleń dla osób pracujących i ukierunkować je w większym stopniu na mieszkańców regionu zagrożonych wykluczeniem społecznym.





Piotr Fuchs Smart Research

Wykonawca:

Piotr Fuchs Smart Research
ul. Wojskowa 5/73, 60-792
Poznań

Zamawiający:

Województwo Lubelskie z
siedzibą w Lublinie
ul. Artura Grottgera 4
20-029 Lublin