

**oic**  
POLAND

FUNDACJA  
AKADEMII  
WSEI

**Partner BGK udzielający pożyczek OZE w Gospodarce**

**Wojciech Perkowski**

[wojciech.perkowski@oic.lublin.pl](mailto:wojciech.perkowski@oic.lublin.pl)

tel. 570 233 188



FUNDACJA  
AKADEMII  
WSEI

# Pożyczka OZE w gospodarce



FUNDACJA  
AKADEMII  
WSEI

1. Wprowadzenie
2. Kto może ubiegać się o pożyczkę?
3. Typy inwestycji finansowane pożyczką
4. Podstawowe parametry pożyczki OZE
5. Wsparcie dotacyjne i preferencje finansowe
6. Kluczowe wymogi dotyczące inwestycji
7. Ograniczenia w finansowaniu
8. Podsumowanie i pytania



FUNDACJA  
AKADEMII  
WSEI

# Pożyczka OZE w gospodarce

Pożyczka OZE w Gospodarce jest udzielana ze środków Funduszu Powierniczego Województwa Lubelskiego w ramach programu Fundusze Europejskie dla Lubelskiego 2021-2027. Działanie 4.10. Wykorzystanie OZE w gospodarce.

# Wprowadzenie – Cele programu OZE w Gospodarce

- **Instrument finansowy wspierający inwestycje** przedsiębiorstw w odnawialne źródła energii (OZE).
- Promocja ekologicznych rozwiązań i zrównoważonego rozwoju **na obszarze województwa lubelskiego**
- **Pozytywny wpływ na środowisko** dzięki redukcji emisji w wyniku zwiększenia wykorzystania OZE
- Wspieranie konkurencyjności przedsiębiorstw poprzez **obniżenie kosztów energii**

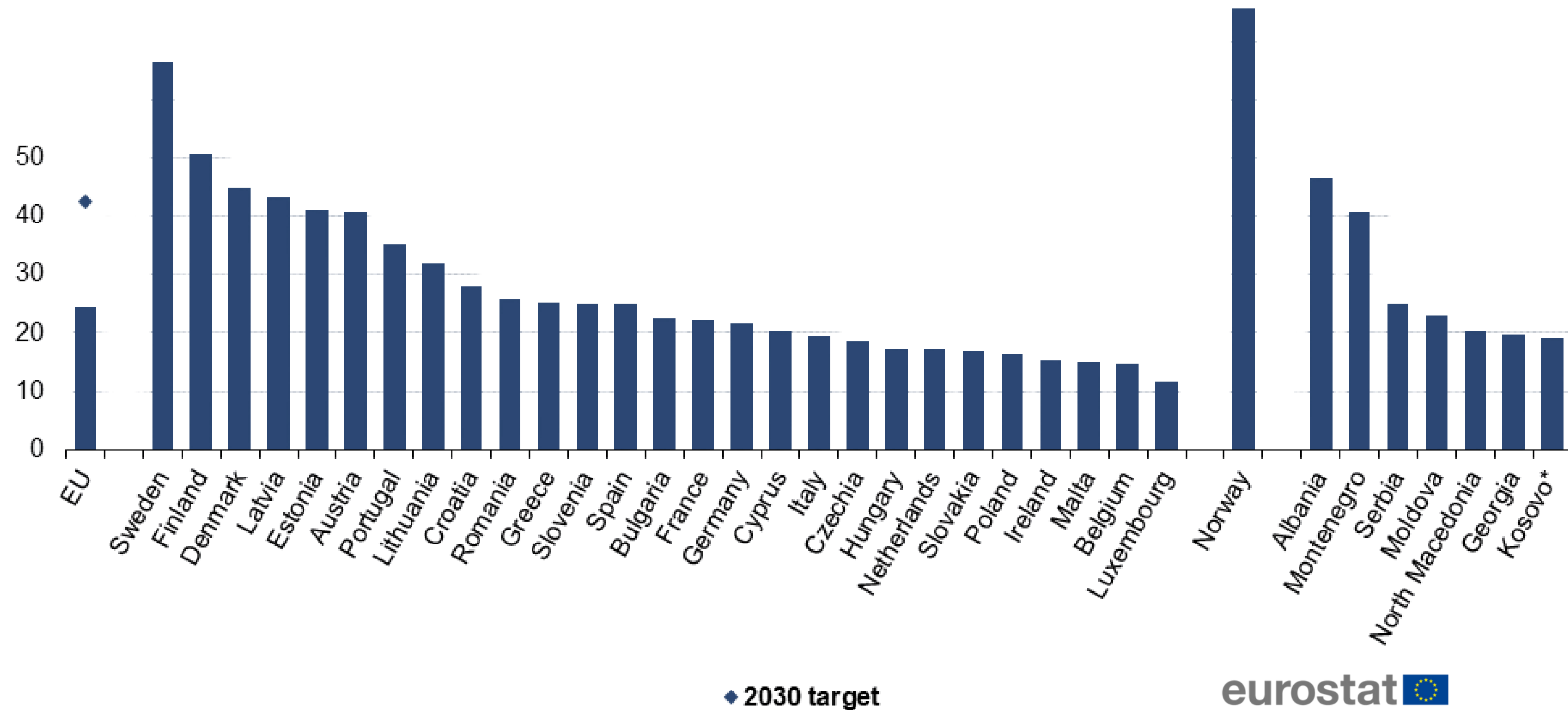


# Wprowadzenie – OZE w województwie lubelskim

- Region charakteryzuje się jednym z najwyższych w Polsce stopniem nasłonecznienia, wynoszącym rocznie ok. 1050–1150 kWh/m<sup>2</sup>
- Rolniczy charakter regionu daje duży potencjał do rozwoju energetyki opartej na biomasie
- Według dane z 2019 roku udział OZE w produkcji energii elektrycznej wynosił 22,9%
- W latach 2021–2027 przewidziano wsparcie inwestycji w OZE w ramach Funduszy Europejskich dla Lubelskiego, co ma przyczynić się do zwiększenia mocy OZE do ponad 115 MW i wzrost udziału OZE w produkcji ogółem do 40% w 2030 r.

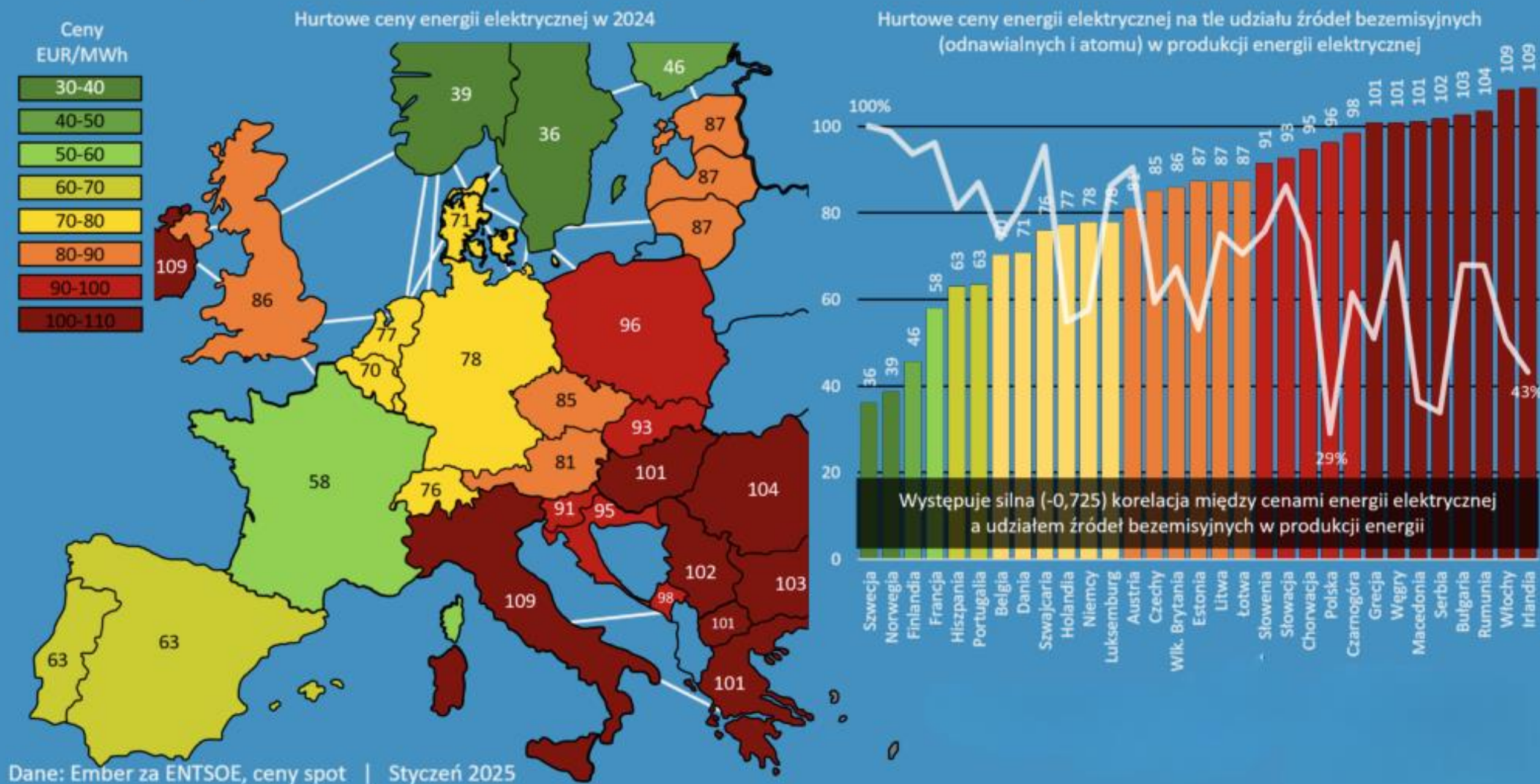


## Share of energy from renewable sources, 2023 (%)



# Wprowadzenie – Koszty energii elektrycznej

## Ceny energii elektrycznej a udział źródeł bezemisyjnych w 2024



Dla  
kogo?

Parametry  
finansowe

Limity  
Mocy

Typy  
Inwestycji

Dotacja

# Kto może ubiegać się o pożyczkę?

Pożyczkobiorcami mogą być:

- **Mikro, małe i średnie przedsiębiorstwa.**
- Spółki prawa handlowego, w których większość udziałów lub akcji posiadają jednostki samorządu terytorialnego (JST) lub ich związki.
- **Spółdzielnie energetyczne.**
- **Podmioty działające w imieniu klastra energii** (członek/członkowie porozumienia klastra energii, na podstawie dokumentacji koordynatora klastra).
- **Obywatelskie społeczności energetyczne** działające w zakresie energii odnawialnej.

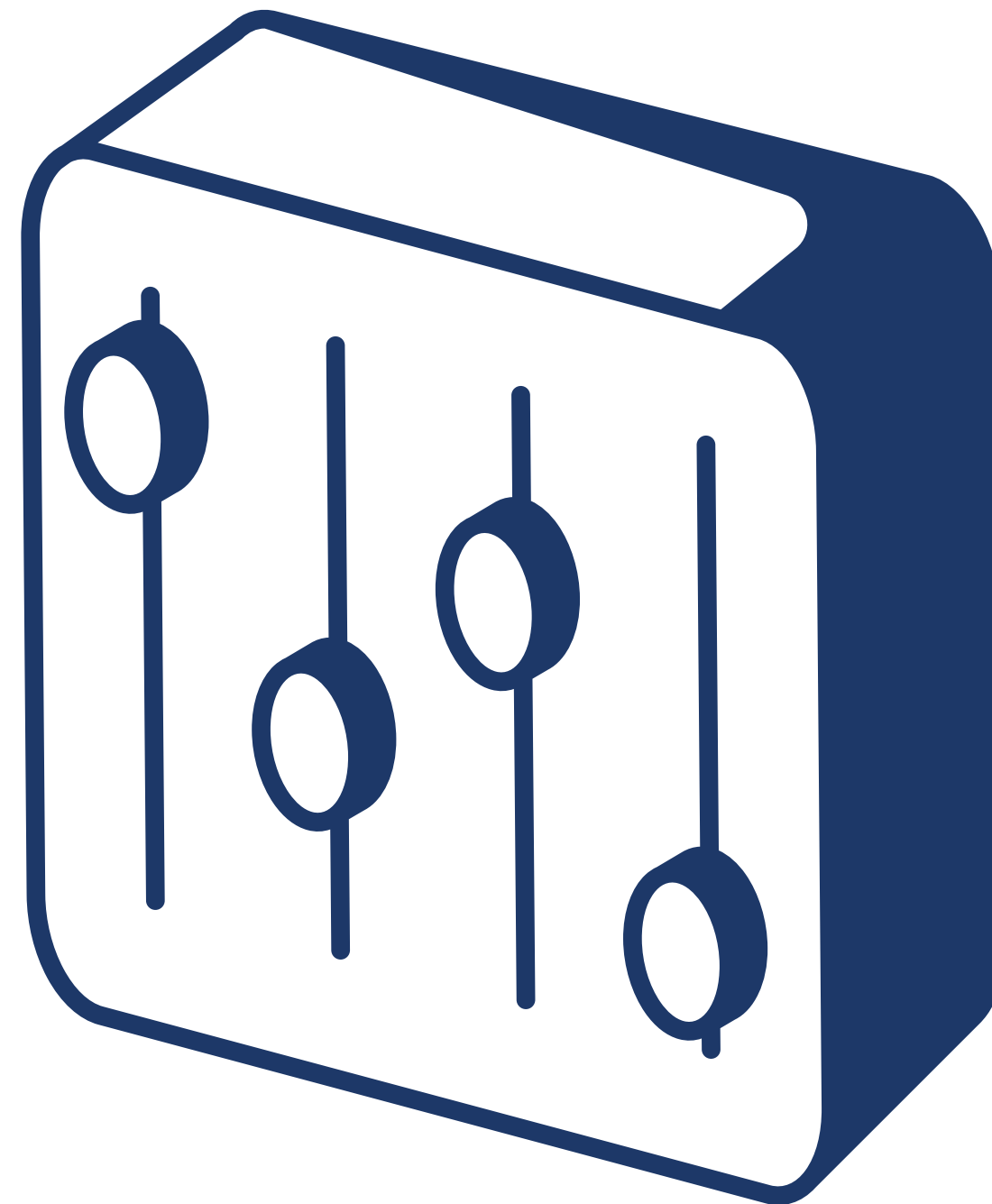


# Typy finansowanych inwestycji

Pożyczka może finansować następujące typy Inwestycji w odnawialne źródła energii:

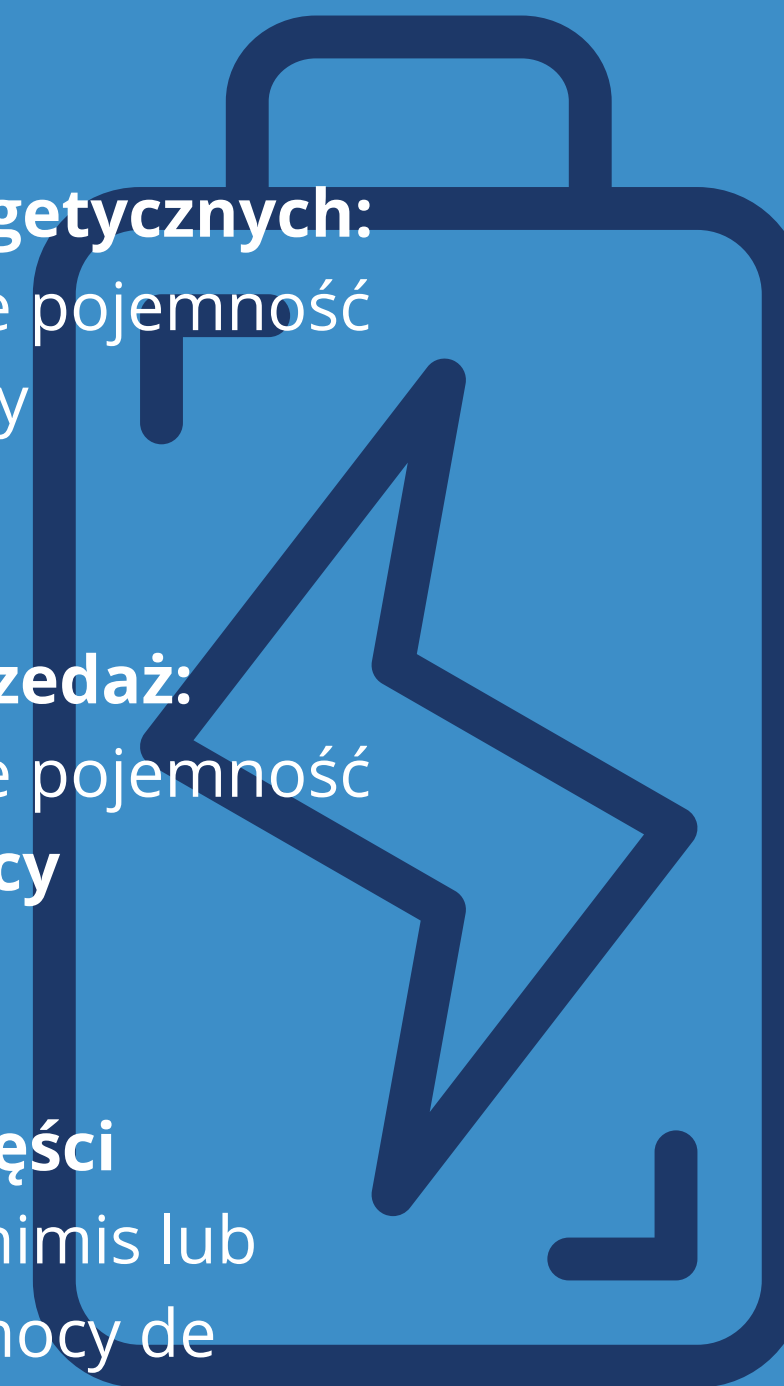
- **Budowa i rozbudowa instalacji OZE w zakresie wytwarzania energii elektrycznej:**
  - Również z **magazynami energii** działającymi na potrzeby danego źródła OZE.
  - Wraz z przyłączeniem do sieci.
- **Budowa i rozbudowa instalacji OZE w zakresie wytwarzania ciepła:**
  - Również z **magazynami ciepła** działającymi na potrzeby danego źródła OZE.
- **Budowa instalacji do produkcji biopłynów, biometanu, biopaliw II i III generacji.**
- **Budowa/rozbudowa/przebudowa lokalnych źródeł energii** produkujących energię elektryczną i/lub ciepło/paliwa zdekarbonizowane z OZE na potrzeby lokalne.
  - Typ inwestycji dedykowany wyłącznie klastrom energii, spółdzielniom energetycznym oraz obywatelskim społecznościom energetycznym.

- **Wartość Pożyczki:** do **10 000 000,00 PLN**.
- **Maksymalny okres spłaty:** **120 miesięcy** (10 lat) od uruchomienia pożyczki.
- **Karencja** w spłacie kapitału: **do 12 miesięcy**
- **Oprocentowanie:**
  - Stałe **3,5%** w skali roku w całym okresie finansowania.
  - Stałe **2,5%** dla inwestycji wykorzystujących energię słoneczną i biomasę
- **Dotacja** na magazyny energii **do 100% kosztów**



# Wsparcie dotacyjne i preferencje finansowe

- Dotacje na magazyny energii elektrycznej lub cieplnej dla źródeł OZE:
  - **Gdy inwestycja OZE służy zaspokojeniu własnych potrzeb energetycznych:** dotacja w wysokości **100% kosztów magazynu**, pod warunkiem, że pojemność magazynu energii elektrycznej [kWh] nie jest większa niż 100% mocy zainstalowanej w nowych/budowanych źródłach OZE [kW].
  - **Gdy inwestycja dotyczy produkcji energii przeznaczonej na sprzedaż:** dotacja w wysokości **100% kosztów magazynu**, pod warunkiem, że pojemność magazynu energii elektrycznej [kWh] **nie jest większa niż 50% mocy** zainstalowanej w nowych/budowanych źródłach OZE [kW].
  - **Pozostały koszt zakupu magazynu może być sfinansowany z części pożyczkowej**, jeśli spełnione są warunki pomocy publicznej (de minimis lub inwestycyjnej na OZE). Należy pamiętać o wykluczeniu łączenia pomocy de minimis z pomocą określoną w Rozporządzeniu Komisji (UE) nr 651/2014.



# Kluczowe wymogi dotyczące inwestycji

- **Lokalizacja:** Inwestycje mogą być realizowane **wyłącznie na terenie województwa lubelskiego.**
- **Limity mocy dla niektórych OZE** (dla podmiotów z wyjątkiem klastrów energii i spółdzielni energetycznych):
  - Instalacje wytwarzające energię elektryczną (z magazynami energii):
    - Biomasa – nie więcej niż 5 MWe.
    - Biogaz – nie więcej niż 0,5 MWe.
  - Instalacje wytwarzające ciepło (z magazynami ciepła):
    - Biomasa – nie więcej niż 5 MWth.
    - Biogaz – nie więcej niż 0,5 MWth.
- **Pozostałe rodzaje OZE mogą być wspierane bez ograniczeń w zakresie mocy.**

# Kluczowe wymogi dotyczące inwestycji

- **Magazyny energii:** Mogą być częścią inwestycji, jeśli spełniają warunki, m.in. adekwatna pojemność i moc, pojemność nie więcej niż 200% mocy zainstalowanej w źródłach OZE, moc magazynu energii elektrycznej nie wyższa niż 1 MW.
- **Biomasa i biopaliwa:** Projekty muszą uwzględniać zasady minimalizowania ryzyka wylesiania i konsumpcji produktów z łańcucha dostaw niepowodujących wylesiania, zgodnie z dyrektywami UE.
- **Wpływ na środowisko:** Inwestycja musi pozytywnie wpłynąć na środowisko, m.in. poprzez oszczędności energii, obniżoną emisję CO<sub>2</sub> i pyłu PM 10 oraz PM 2,5.
- **Elektrownie wodne:** Mogą dotyczyć wyłącznie istniejących budowli piętrzących i nie mogą mieć negatywnego wpływu na stan wód lub obszary Natura 2000.

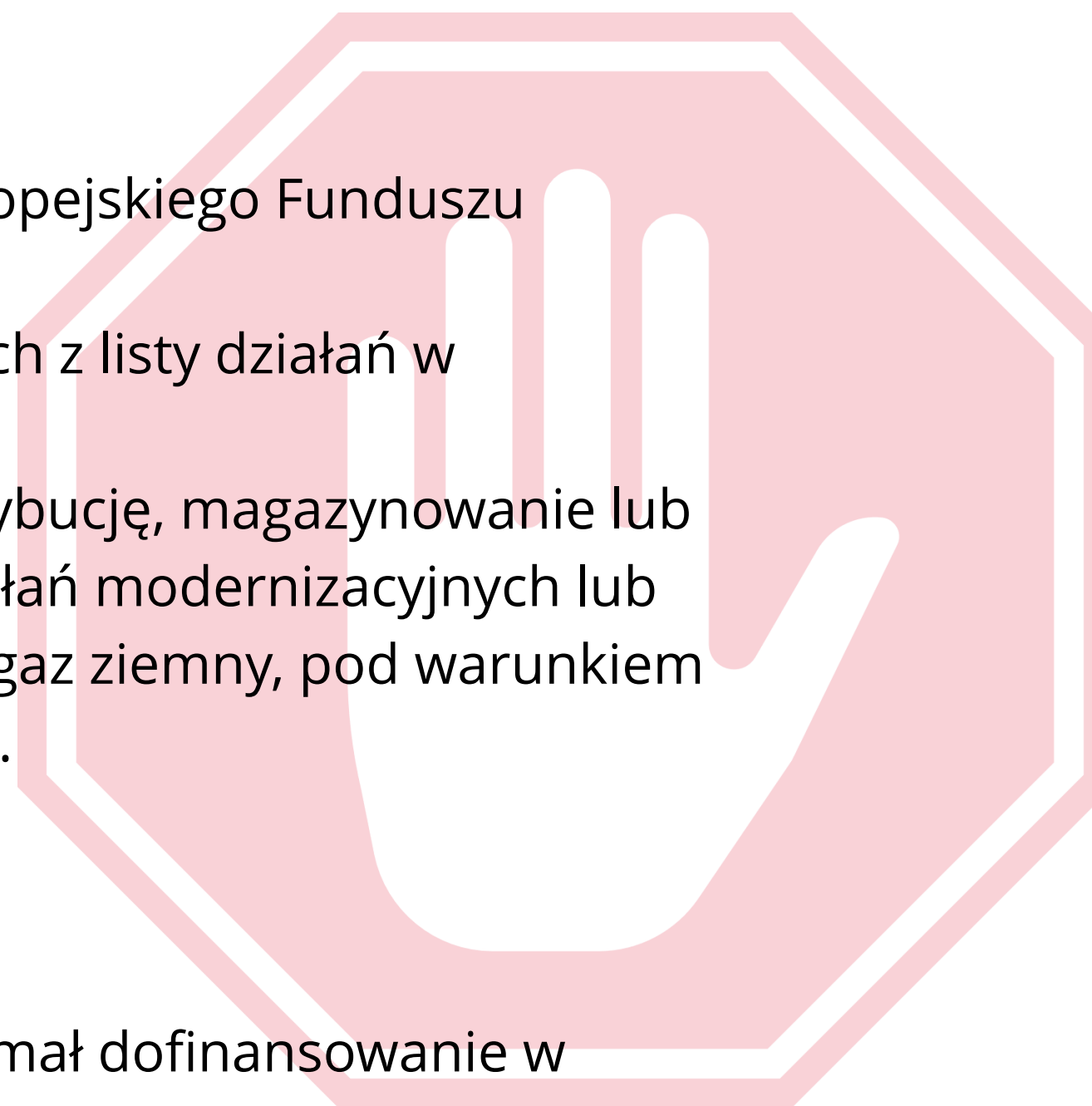
# Kluczowe wymogi dotyczące inwestycji

- **Wykluczenie samodzielnych magazynów:** Pożyczka nie finansuje inwestycji polegających wyłącznie na utworzeniu magazynu energii/ciepła.
- **Finansowanie wydatków:** Pożyczka może finansować **do 100% wydatków** w ramach inwestycji, z zastrzeżeniem zasad pomocy publicznej.
- **VAT:** Finansowane są wydatki w kwotach brutto (z VAT), z zastrzeżeniem dodatkowych ograniczeń wynikających z zasad pomocy publicznej.
- **Termin realizacji:** Pożyczki udzielane są wyłącznie na te elementy inwestycji, które **nie są fizycznie ukończone lub w pełni wdrożone na dzień podjęcia decyzji inwestycyjnej** przez Pożyczkodawcę.

# Obligatoryjne wykluczenia i ograniczenia w finansowaniu

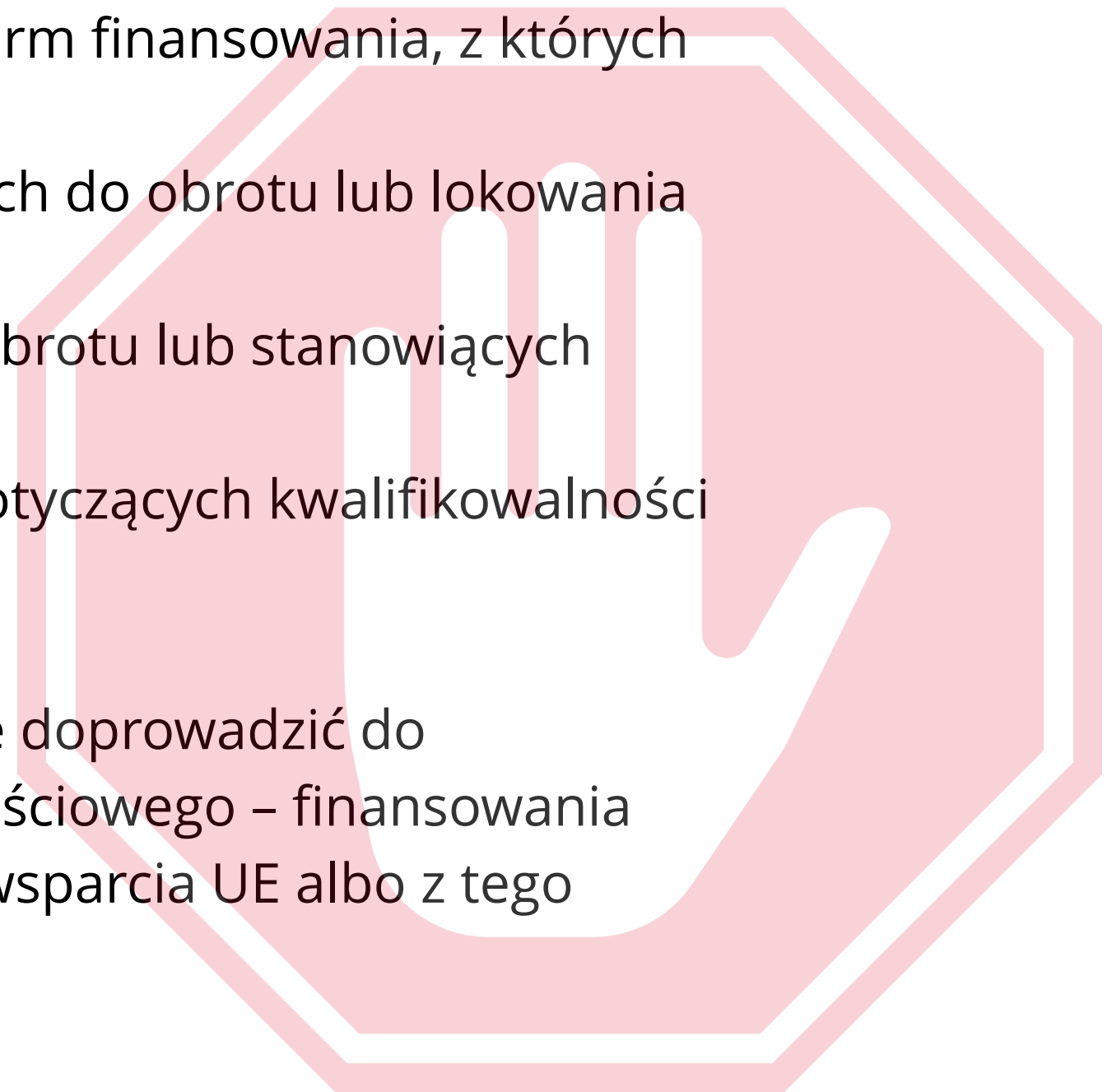
Środki z Pożyczki nie mogą być przeznaczone na:

- Wydatki i inwestycje objęte wyłączeniem ze wsparcia z Europejskiego Funduszu Rozwoju Regionalnego (EFRR). Dotyczy to m.in.:
  - Inwestycji służących redukcji emisji gazów cieplarnianych z listy działań w dyrektywie 2003/87/WE.
  - Inwestycji w produkcję, przetwarzanie, transport, dystrybucję, magazynowanie lub spalanie paliw kopalnych, z wyjątkiem określonych działań modernizacyjnych lub wymiany systemów zasilanych paliwami kopalnymi na gaz ziemny, pod warunkiem przygotowania sieci na gazy odnawialne/niskoemisyjne.
- Wydatki wspierające przeniesienie produkcji.
- Spłatę odsetek od zadłużenia.
- Prefinansowanie wydatków, na które Pożyczkobiorca otrzymał dofinansowanie w formie dotacji.



# Obligatoryjne wykluczenia i ograniczenia w finansowaniu

- Refinansowanie pożyczek, kredytów, leasingu lub innych form finansowania, z których korzysta Pożyczkobiorca.
- Finansowanie zakupu aktywów finansowych przeznaczonych do obrotu lub lokowania kapitału.
- Finansowanie zakupu nieruchomości przeznaczonych do obrotu lub stanowiących lokatę kapitału.
- Inne wydatki niekwalifikowalne wskazane w Wytycznych dotyczących kwalifikowalności wydatków na lata 2021–2027.
- Zakaz podwójnego finansowania: Pożyczkobiorca nie może doprowadzić do wystąpienia przypadku podwójnego – całkowitego albo częściowego – finansowania wydatków w ramach różnych funduszy lub instrumentów wsparcia UE albo z tego samego funduszu polityki spójności.



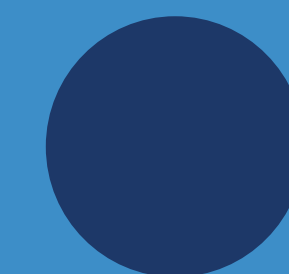
# Dodatkowe kryteria kwalifikowalności pożyczkobiorcy

- Podmioty ubiegające się o Pożyczkę muszą spełniać łącznie następujące kryteria:
- Nie spełniają przesłanek przedsiębiorstwa znajdującego się w trudnej sytuacji.
- Nie są podmiotami powiązanymi osobowo lub kapitałowo z Pożyczkodawcą.
- Posiadają najpóźniej w dniu zawarcia umowy pożyczki siedzibę lub oddział w województwie lubelskim (zgodnie z KRS/innym rejestrem) albo stałe lub dodatkowe stałe miejsce wykonywania działalności gospodarczej (zgodnie z CEIDG).
- W przypadku braku ujawnionego w CEIDG miejsca działalności, przedsiębiorca może otrzymać wsparcie, pod warunkiem posiadania adresu zamieszkania na terenie województwa lubelskiego, potwierdzonego wiarygodnymi danymi (np. z deklaracji do US, ZUS, KRUS).
- Posiadają tytuł prawny do nieruchomości, na terenie której realizowana będzie Inwestycja.

- **Warunki udzielenia Pożyczki:** Mogą być udzielane na warunkach **preferencyjnych** (korzystniejszych niż rynkowe) lub na warunkach **rynkowych**.
  - W przypadku niespełnienia warunków pomocy publicznej, pożyczka udzielana jest na zasadach rynkowych.
  - Oprocentowanie na zasadach rynkowych ustalane jest na podstawie stopy referencyjnej i marży.
- **Brak opłat:** W ramach udzielanych Pożyczek **nie występują opłaty związane z udzieleniem pożyczki i jej standardową obsługą.**
- **Dodatkowe koszty:** Mogą wystąpić w przypadku niewywiązywania się Pożyczkobiorcy z warunków Umowy Inwestycyjnej, zaległości w spłacie lub konieczności działań windykacyjnych.

# Podsumowanie - Pożyczka OZE w Gospodarce

- "Pożyczka OZE w gospodarce" to **elastyczne narzędzie finansowe**, wspierające szeroki zakres inwestycji w odnawialne źródła energii.
- Oferuje **atrakcyjne warunki finansowania**, w tym stałe, niskie oprocentowanie, możliwość karencji oraz wsparcie dotacyjne dla magazynów energii.
- Inwestując w OZE na terenie **województwa lubelskiego**, przyczyniasz się do **pozytywnych zmian środowiskowych**, wzmocnienia lokalnej gospodarki i **wzrostu swojej konkurencyjności**.
- **Zachęcamy do zapoznania się ze szczegółowymi warunkami i skorzystania z możliwości finansowania zrównoważonego rozwoju.**



**oic**  
POLAND

FUNDACJA  
AKADEMII  
WSEI



FUNDACJA  
AKADEMII  
WSEI

# Dziękuję za uwagę.

<https://www.oic.lublin.pl/oferta/fundusz-pozyczkowy/pozyczka-oze-w-gospodarce/>

**OIC POLAND**

**FUNDACJA AKADEMII WSEI**

ul. Gospodarcza 26

20-213 Lublin

tel. +48 81 710 46 34

pozyczka@oic.lublin.pl