

Oferta Punktów Informacyjnych
Funduszy Europejskich (PIFE)
w sieci koordynowanej przez
Ministerstwo Funduszy i Polityki Regionalnej

Wyszukaj lub wpisz polecenie

BK



Używa się: Mikrofon i głośniki komputera PC



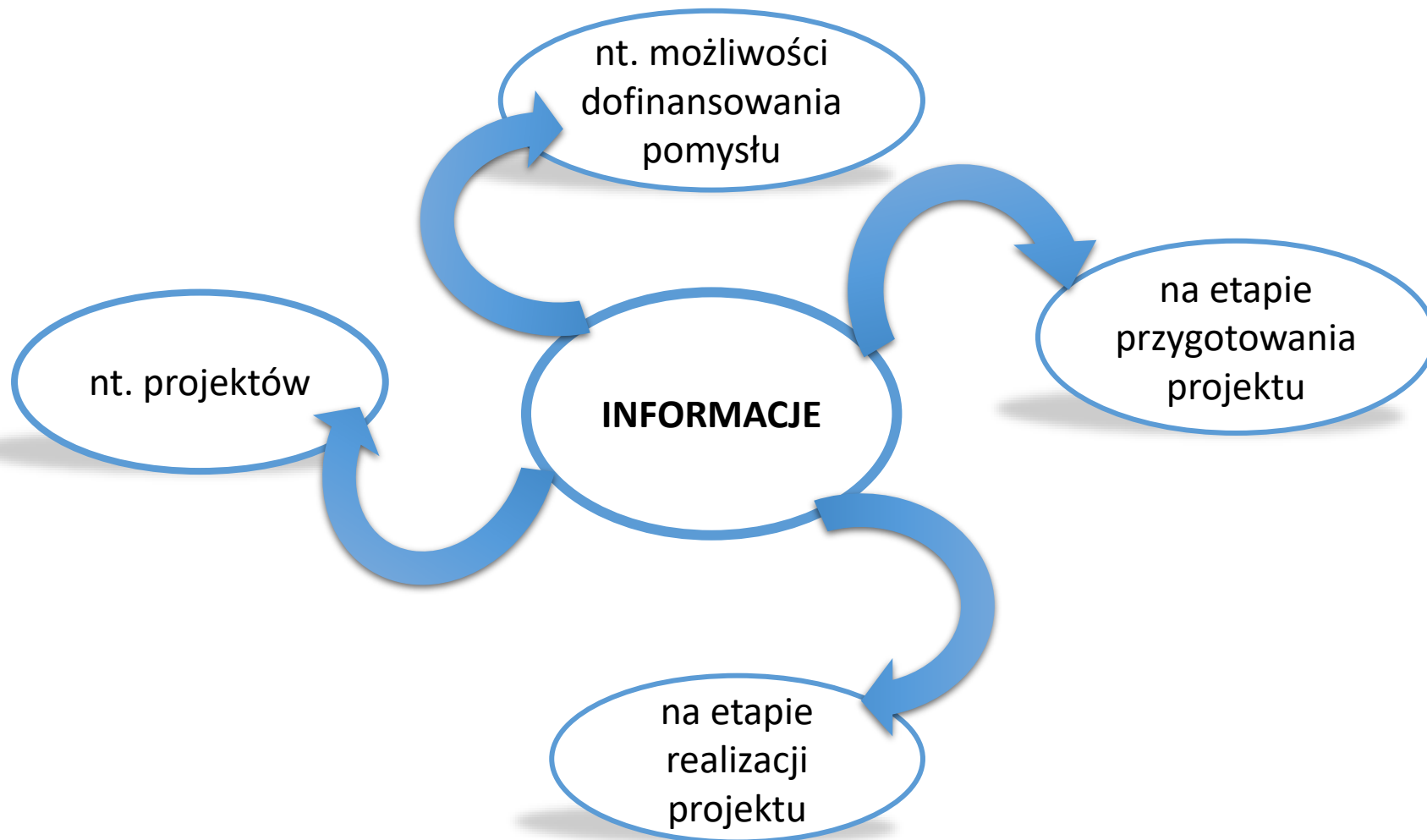
- Aktywność
- Czat
- Zespoły
- Kalendarz
- Rozmowy
- Pliki
- ...
- Aplikacje
- Pomoc

Plan prezentacji

1. Przedstawienie oferty sieci Punktów Informacyjnych Funduszy Europejskich.
2. Możliwości wsparcia na założenie działalności gospodarczej w **ramach Regionalnego Programu Operacyjnego Województwa Lubelskiego na lata 2014-2020**.
3. Dotacje w ramach **Programu Operacyjnego Wiedza Edukacja Rozwój i Funduszu Pracy**.
4. Przedstawienie oferty **instrumentów zwrotnych** (pożyczek).
5. Dofinansowanie na rozpoczęcie działalności gospodarczej z **Programu Rozwoju Obszarów Wiejskich** (Lokalne Grupy Działania, Agencja Restrukturyzacji i Modernizacji Rolnictwa).
6. Wsparcie na założenie innowacyjnej firmy – **Start-up** z Programu Operacyjnego Polska Wschodnia.
7. **Źródła informacji na temat prowadzenia biznesu** .
 - Sesja pytań i odpowiedzi



PIFE – ZAKRES USŁUG



Lokalizacje Punktów Informacyjnych Funduszy Europejskich

**Bezpłatne
informacje**



www.pife.gov.pl

Sieć

Punktów Informacyjny Funduszy Europejskich w województwie lubelskim

- ✓ **GPI Lublin** ul. Stefczyka 3b,
tel.: 81 44 16 864, 81 44 16 865, 81 44 16 547
kontakt@feu.lubelskie.pl
- ✓ **LPI Biała Podlaska** ul. Warszawska 14
tel.: 83 343 58 44,
bialapodlaska@feu.lubelskie.pl
- ✓ **LPI Chełm** pl. Niepodległości 1
tel.: 82 565 19 21, 514 924 194
chelm@feu.lubelskie.pl
- ✓ **LPI Puławy** ul. gen. Fieldorfa-Niła 18 lok. 19
tel.: 81 88 66 126, 514 924 214
pulawy@feu.lubelskie.pl
- ✓ **LPI Zamość** ul. Partyzantów 3
tel.: 84 638 02 67, 514 923 981,
zamosc@feu.lubelskie.pl



Znajdź nas na Facebook'u



/LubelskieFunduszeEuropejskie



tu znajdziesz informacje o :

- 👉 organizowanych spotkaniach
- 👉 planowanych i bieżących naborach
- 👉 zmianach w dokumentacji
- 👉 dobrych praktykach

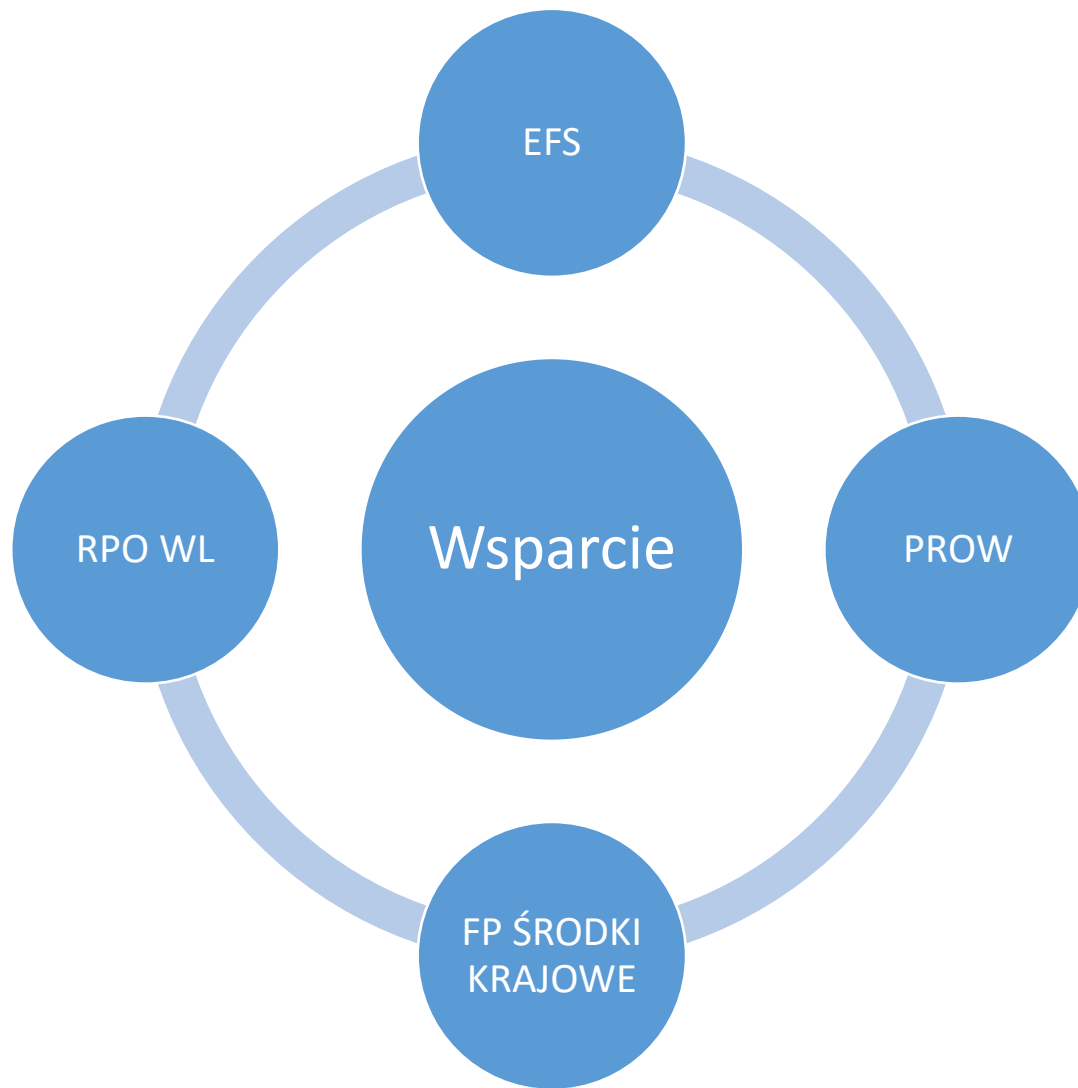
**Bądź na bieżąco
z *LubelskieFunduszeEuropejskie***





Fundusze Europejskie na własny biznes

15.12.2020 r



Instytucje realizujące projekty

Dla osób zarejestrowanych w urzędach pracy:

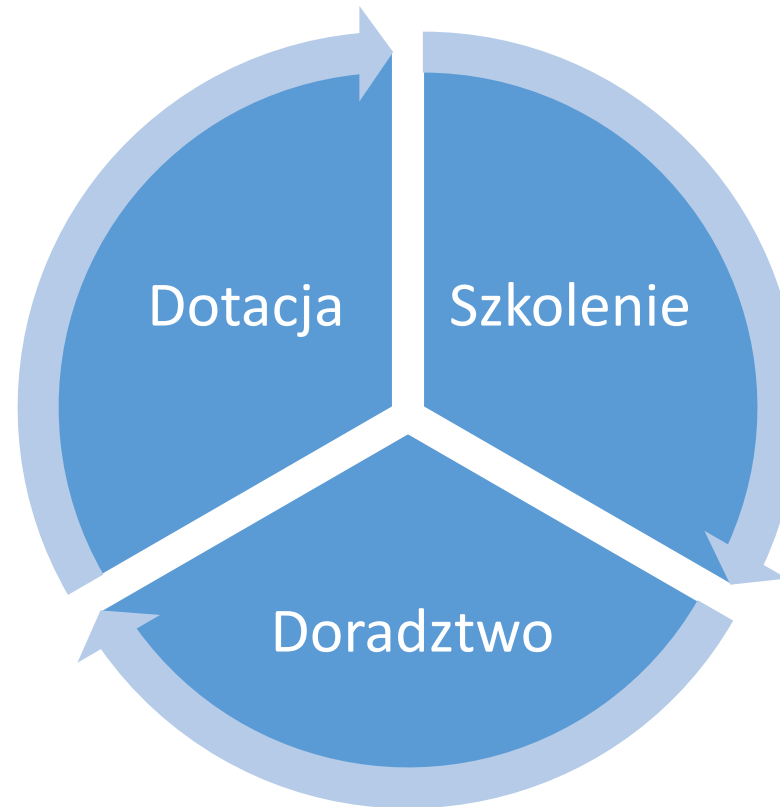
➤ Powiatowe Urzędy Pracy

- Zwiększenie możliwości zatrudnienia osób młodych do 29 roku życia bez pracy, w tym w szczególności osób, które nie uczestniczą w kształceniu i szkoleniu (tzw. młodzież NEET).
- Wsparcie indywidualnej i kompleksowej aktywizacji zawodowo-edukacyjnej osób młodych (bezrobotnych, biernych zawodowo oraz poszukujących pracy,
- osoby w wieku 30 lat i więcej zarejestrowane w PUP jako osoby bezrobotne, dla których został ustalony I (tzw. bezrobotni aktywni) lub II (tzw. wymagający wsparcia) profil pomocy, osoby odchodzące z rolnictwa

dla osób niezarejestrowanych lub zarejestrowanych w urzędzie pracy:

- ***operatorzy zewnętrzni (realizatorzy projektów)***
 - osoby po 30 roku życia - osoby bezrobotne, bierne zawodowo, ubogie, rolnicy i ich domownicy (których areał nie przekracza 2 ha przeliczeniowych),

9.3 Rozwój przedsiębiorczości



Kto może ubiegać się o środki

- Osoby bezrobotne
- – osoby pozostające bez pracy, gotowe do podjęcia pracy i aktywnie poszukujące zatrudnienia
- Bierni zawodowo - to osoby, które w danej chwili nie tworzą zasobów siły roboczej (tzn. nie pracują i nie są bezrobotne).
- Osoby o niskich kwalifikacjach - to osoby posiadające wykształcenie na poziomie ponadgimnazjalnym
- Osoby długotrwale bezrobotne .
- Osoba uboga pracująca.
- Umowa krótkoterminowa – umowa wskazująca na zawarcie stosunku pracy lub innej formy zatrudnienia, zawarta na czas określony, który upływa w okresie realizacji projektu lub trwa nie dłużej niż 6 miesięcy.

□ 9.3 Rozwój przedsiębiorczości

Regionalny Program Operacyjny Województwa Lubelskiego

Bezzwrotne wsparcie dla osób zamierzających rozpocząć prowadzenie działalności gospodarczej obejmujące:

- a) szkolenia oraz doradztwo (indywidualne i grupowe) umożliwiające uzyskanie wiedzy i umiejętności niezbędnych do podjęcia i prowadzenia działalności gospodarczej, przyznanie środków finansowych w postaci dotacji bezzwrotnych na rozpoczęcie działalności gospodarczej, **nieprzekraczające 6-krotności przeciętnego wynagrodzenia tj. max. 27 126,48 zł**
- b) c) wsparcie pomostowe: a/ finansowe. **max. 2100 zł** miesięcznie na pokrycie bieżących kosztów funkcjonowania, b/ niefinansowe – wsparcie doradcze w czasie funkcjonowania firmy.

Środki finansowe są wyłącznie wypłacane w kwotach netto tj. bez podatku od towarów i usług

Instytucje realizujące projekty

Operatorzy zostali wybrani w drodze konkursu.

Instytucje będą realizowały projekty w 2019 oraz w 2020 r. - różne terminy rekrutacji.

- Każda instytucja będzie miała stronę projektu, na której będą zawarte wszystkie informacje dotyczące charakterystyki grupy docelowej, obszaru objętego projektem, terminy i dokumenty rekrutacyjne.
- Instytucja może zawęzić grupę docelową (np. tylko do kobiet lub osób niepełnosprawnych), lub obszar realizacji (np. określone powiaty).
- Otrzymane dofinansowanie wraz z odsetkami należy zwrócić, jeżeli będziemy prowadzić działalność gospodarczą przez okres krótszy niż 12 miesięcy albo naruszymy inne warunki umowy dotyczące przyznania tych środków



<https://rpo.lubelskie.pl/rpo/wiadomosci/nabory-konkursy/9-3-rozwoj-przedsiębiorczości/lista-projektów-które-spełniły-kryteria-i-uzyskały-wymagana-liczbę-punktów-z-wyroznieniem-projektów-wybranych-do-do/>

The screenshot shows a web browser window displaying the website of the Lublin Voivodeship Employment Office. The page title is "Dotacje na rozpoczęcie działalności gospodarczej w ramach środków RPO". The article text includes:

Wyświetleń: 6948
Autor: Centrum Informacji i Planowania Karier Zawodowej w Lublinie
Data modyfikacji: 07.01.2019

Zapraszamy do zapoznania się z listą projektów, które są finansowane ze środków Unii Europejskiej w ramach Regionalnego Programu Operacyjnego.

Formy wsparcia:

- szkolenia oraz doradztwo (indywidualne i grupowe) umożliwiające uzyskanie wiedzy i umiejętności niezbędnych do podjęcia i prowadzenia działalności gospodarczej,
- przyznanie środków finansowych w postaci dotacji bezzwrotnych na rozpoczęcie działalności gospodarczej,
- wsparcie pomostowe (niefinansowe oraz finansowe).

Kto może wziąć udział w tych projektach?

The right sidebar contains a navigation menu for "Rynek pracy" with items: Aktualności urzędu, Akty prawne, Statystyki i analizy urzędu, Stawki, kwoty, wskaźniki, Strategie i dokumenty programowe, Publikacje urzędu, Rejestry i bazy, Programy aktywizacyjne i projekty urzędu, Instytucje rynku pracy, and Fundusze.

▪ „Dotacja na firmę”.

- **Planowany nabór: Czerwiec 2021, Wrzesień 2022**

Chełmskie Stowarzyszenie na Rzecz Rozwoju Kapitału Społecznego
biuro projektu ul. Hrubieszowska 102, 22-100 Chełm (w siedzibie Wyższej Szkoły
Stosunków Międzynarodowych i Komunikacji Społecznej) ;Osoba do kontaktu: P.
Aneta Radomska, tel. 501 868 592; <http://chsrks.pl/dotacja-na-firme/>

- powiat chełmski, włodawski, krasnostawski, powiat hrubieszowski, miasto Chełm

▪ “Lubelski Park Wspierania Przedsiębiorczości”

▪ „Lubelski Park Rozwoju Przedsiębiorczości”

- **Planowany nabór - w grudniu/styczniu 2021 r.**

- ✓ Mieszkańcy woj.lubelskiego

Lubelski Park Naukowo Technologiczny S.A., ul. Dobrzańskiego 3, 20-262 Lublin

tel. (81) 534 61 00 / (81) 440 87 57 <http://lpnt.pl/lpwp>

▪ Projekt „Rozwiń skrzydła !”

Nabór do projektu – II tura grudzień/styczeń

Europejski Dom Spotkań Fundacja Nowy staw, 20-078 Lublin, ul. 3 Maja 18/5a, II piętro, pokój nr 3. BIURO. Krakowskie Przedmieście 28, 20-002 Lublin, 48 511 403 155, e-mail: e.mirocha@eds-fundacja.pl , <http://www.eds-fundacja.pl/projekty/rozwinskrzydla/index.php>

✓ min. 20% grupy docelowej to osoby zamieszkujące tereny wiejskie,

▪ „Sukces w kobiecym wydaniu II”.

(tylko dla kobiet)

- Rekrutacja uzupełniająca grudzień/styczeń 2020 r.

Polska Fundacja Ośrodków Wspomagania Rozwoju Gospodarczego “OIC Poland” z siedzibą w Lublinie ul. Gospodarcza 26, 20-213 Lublin; www.oic.lublin.pl
<https://www.oic.lublin.pl/projekty-ue/projekty-krajowe/projekty-w-realizacji/sukces-w-kobiecym-wydaniu-edycja-ii>

✓ 100 kobiet w wieku 30 lat i więcej z terenu 10 powiatów województwa lubelskiego: łączyński, świdnicki, krasnostawski, zamojski, tomaszowski, m. Zamość, hrubieszowski, chełmski, m. Chełm, włodawski

Dokumenty rekrutacyjne

Przed złożeniem dokumentów rekrutacyjnych należy sprawdzić:

- *Czy spełniasz kryteria udziału w projekcie?*
- *Czy wypełniłeś wszystkie wymagane pola formularza rekrutacyjnego?*
- *Czy formularz rekrutacyjny jest podpisany w wyznaczonych miejscach?*
- *Czy każda strona formularza rekrutacyjnego jest parafowana?*
- *Czy dołączyłeś wymagane załączniki?*
- *Czy kserokopie załączników potwierdziłeś za zgodność z oryginałem?*

Po skompletowaniu wszystkich wymaganych dokumentów należy je trwale spiąć i złożyć w wyznaczonym terminie do Biura projektu. Za dzień złożenia formularza rekrutacyjnego uznaje się dzień, w którym formularz zostanie złożony w biurze projektu. Dokumenty rekrutacyjne złożone poza terminem rekrutacji wskazanym na stronie internetowej nie podlegają rozpatrzeniu.

Dokumenty potwierdzające status na rynku

- Zaświadczenie z ZUS o niepodleganiu ubezpieczeniu społecznemu i zdrowotnemu z tytułu zatrudnienia (wymóg dot. osób biernych zawodowo oraz osób bezrobotnych niezarejestrowanych w ewidencji urzędu pracy).
- Zaświadczenie z Powiatowego Urzędu Pracy o zarejestrowaniu w ewidencji osób bezrobotnych (wymóg dotyczy osób bezrobotnych zarejestrowanych w ewidencji urzędu pracy).
- Umowa o pracę/umowa zlecenie lub zaświadczenie od pracodawcy/zleceniodawcy potwierdzające zatrudnienie na podstawie umowy cywilno-prawnej lub umowy krótkoterminowej oraz, że miesięczne zarobki osoby nie przekraczają płacy minimalnej (wymóg dotyczy osób pracujących).
- Zaświadczenie z KRUS o podleganiu ubezpieczeniu społecznemu rolników w pełnym zakresie na mocy ustawy z 20 grudnia o ubezpieczeniu społecznym rolników, wydane nie później niż 5 dni roboczych przed złożeniem formularza (jeśli dotyczy).

MINIMALNY ZAKRES BIZNESPLANU

- 1) **Pomysł na biznes** – analiza marketingowa (opis produktu/usługi – przewaga rynkowa i zainteresowania klientów; analiza klientów, do których skierowany jest produkt lub usługa - sposób wyboru klientów, charakterystyka rynku, metody pozyskania klientów, ich oczekiwania; analiza konkurencji, jej pozycji i udziału w rynku, wysokość cen, jakość produktów dystrybucji promocji; możliwe narzędzia i koszty promocji; analiza czynników mogących ograniczać działalność przedsiębiorcy zarówno w bliższej, jak i dalszej przyszłości).
- 2) **Potencjał Wnioskodawcy** (wykształcenie, doświadczenie zawodowe i dodatkowe umiejętności, kluczowe dla funkcjonowania przedsiębiorstwa; planowane zatrudnienie kadry, posiadany majątek).
- 3) **Opłacalność i efektywność ekonomiczna przedsięwzięcia** (zakres oraz efektywność planowanego przedsięwzięcia - niezbędność i racjonalność finansowa zakupów towarów lub usług przewidzianych w biznesplanie ze środków przyznanych na rozwój przedsiębiorczości przy uwzględnieniu ich parametrów technicznych lub jakościowych, dostępność zasobów, możliwości pozyskania i utrzymania rynków zbytu, zapewnienie płynności finansowej po upływie okresu 12 miesięcy od faktycznego rozpoczęcia działalności gospodarczej).
- 4) **Operacyjność i kompletność** (przejrzystość, prostota, zrozumiałość założeń, kompleksowość opisu przedsięwzięcia)

Doradztwo w zakresie pisania biznes-planów

Warsztaty z pisania biznesplanu dla chętnych – bezrobotnych czy też pracujących.

- rezerwacje www.wuplublin.praca.gov.pl/dla-bezrobotnych-i-poszukujacych-pracy

CENTRUM INFORMACJI I PLANOWANIA KARIERY ZAWODOWEJ W LUBLINIE



PYTANIA ???

Mariusz Wiktorowicz

Naczelnik CliPKZ

mariusz.wiktorowicz@wup.lublin.pl

centrum@wup.lublin.pl

Centrum Informacji i Planowania Kariery Zawodowej

ul. Obywatelska 4 w Lublinie

tel. 81 46 35 350, 605 903 480

wuplublin.praca.gov.pl



Instytucja Samorządowa
Województwa Lubelskiego

WOJEWÓDZKI URZĄD PRACY W LUBLINIE
ul. Obywatelska 4, 20-092 Lublin
tel. 81 463 53 00, tel. kom. 605 90 34 76
fax 81 463 53 05
wuplublin.praca.gov.pl, e-mail: sekretariat@wup.lublin.pl



Poradnik dla osób podejmujących działalność gospodarczą.

<https://wuplublin.praca.gov.pl/> - Rynek pracy - Publikacje urzędu



Bądź sobie szefem

PORADNIK DLA OSÓB PODEJMUJĄCYCH
DZIAŁALNOŚĆ GOSPODARCZĄ



Filia WUP w Zamościu

Godziny pracy: od poniedziałku do piątku: 7.30-15.30

Adres: ul. Partyzantów 3

22-400 Zamość

Sekretariat

Tel.:(0-84) 677-66-17

(0-84) 677-66-18

(0-84) 677-66-19

605 90 34 88

Fax:(0-84) 677-66-17

E-mail:luwuza@praca.gov.pl

E-mail Centrum Informacji i Planowania Kariery Zawodowej w Zamościu

centrum.zamosc@wup.lublin.pl

Program Operacyjny Wiedza Edukacja Rozwój Miejski/Powiatowe Urzędy Pracy

- Wsparcie na założenie działalności gospodarczej dla osób młodych do 30 roku życia w POWER udzielane jest w ramach Europejskiego Funduszu Społecznego oraz Inicjatywy dla młodych. Projekty dla osób zainteresowanych rozpoczęciem działalności gospodarczej są realizowane przez specjalnie w tym celu wyłonione instytucje, np. powiatowe urzędy pracy oraz inne podmioty (np. organizacje pozarządowe).
- O dofinansowanie można starać się zarówno wtedy, kiedy jest się zarejestrowanym w urzędzie pracy jako osoba bezrobotna (są to środki z Działania 1.1. w Programie Wiedza Edukacja Rozwój), jak i w sytuacji, kiedy się nie pracuje i nie ma możliwości zarejestrować się w urzędzie pracy (są to fundusze z Działania 1.2).
- Przyznanie wsparcia będzie poprzedzone analizą sytuacji i indywidualnych potrzeb na rynku pracy. **O szczegółowe warunki i terminy, pytać należy w swoim urzędzie pracy.**

Wsparcie z Funduszu Pracy Miejski/Powiatowe Urzędy Pracy

- O przyznanie jednorazowo środków na podjęcie działalności gospodarczej mogą się:
 - osoby bezrobotne, zarejestrowane we właściwym ze względu zamieszkania lub absolwenci CIS lub absolwenci KIS lub poszukujący pracy opiekunowie osób niepełnosprawnych jeżeli spełniają łącznie poniższe warunki:
w okresie 12 miesięcy bezpośrednio poprzedzających złożenie wniosku nie odmówiły bez uzasadnionej przyczyny przyjęcia propozycji odpowiedniej pracy lub innej formy pomocy określonej w ustawie; nie przerwały z własnej winy szkolenia, stażu, wykonywania prac społecznie użytecznych lub innej formy pomocy określonej w ustawie; po skierowaniu podjęły szkolenie, przygotowanie zawodowe dorosłych, staż lub inną formę pomocy określoną w ustawie, nie korzystały z bezzwrotnych środków Funduszu Pracy lub z innych środków publicznych na podjęcie działalności gospodarczej lub rolniczej, założenie lub przystąpienie do spółdzielni socjalnej;



Art. 46 pkt. 2 „Przyznać bezrobotnemu lub poszukującemu pracy, o którym mowa w art. 49 pkt 7, jednorazowo środki na podjęcie działalności gospodarczej, w tym na pokrycie kosztów pomocy prawnej, konsultacji i doradztwa związanych z podjęciem tej działalności, w wysokości określonej w umowie, nie wyższej jednak niż 6-krotnej wysokości przeciętnego wynagrodzenia”

30 146,88 zł

Wsparcie finansowe

- Wysokość wsparcia finansowego wypłacana jest w jednej transzy po zarejestrowaniu działalności gospodarczej zgodnie z zapisami Umowy o udzieleniu wsparcia finansowego zawieranej pomiędzy Uczestnikiem projektu a Beneficjentem.
- Pomoc, o której mowa w ust. 3 udzielana jest na podstawie rozporządzenia Ministra Infrastruktury i Rozwoju z dnia 2 lipca 2015 r. w sprawie udzielania pomocy de minimis oraz pomocy publicznej w ramach programów operacyjnych finansowanych z Europejskiego Funduszu Społecznego na lata 2014- 2020 (Dz. U. z 2015 r., poz. 1073)
- Uczestnik projektu zobowiązuje się wydatkować wsparcie pomostowe finansowe z najwyższym stopniem staranności, w sposób zapewniający uzyskanie jak najlepszych wyników i z dbałością wymaganą przez najlepszą praktykę w danej dziedzinie oraz zgodnie z niniejszą Umową.

Zobowiązania zakładającego działalność gospodarczą

do:

- 1) korzystania ze środków finansowych na rozpoczęcie działalności gospodarczej w sposób gwarantujący osiągnięcie założonych celów i zadań;
- 2) poddania się kontroli i monitoringu w zakresie prawidłowości korzystania ze środków finansowych na rozwój przedsiębiorczości;
- 3) zwrotu udzielonych środków finansowych na rozwój przedsiębiorczości w przypadku ich wykorzystania niezgodnie z zapisami Umowy o udzieleniu wsparcia finansowego zawieranej pomiędzy Uczestnikiem projektu a Beneficjentem;
- 4) prowadzenia działalności gospodarczej przez co najmniej 12 miesięcy liczonych od dnia faktycznego rozpoczęcia działalności, zgodnie z aktualnym wpisem do CEIDG lub KRS

Zabezpieczenie umowy

- Weksla własnego in blanco
- Poręczyciel, (Jest osobą fizyczną w wieku do 70 lat, posiadającą pełną zdolność do czynności prawnych),
- Na uzasadniony wniosek Uczestnika projektu dopuszcza się możliwość uwzględnienia innych form zabezpieczenia umowy na otrzymanie wsparcia finansowego oraz wsparcia pomostowego.

INSRTUMENTY ZWROTNE

„Instrument Finansowy – Mikropożyczka 9.3 w ramach Regionalnego Programu Operacyjnego Województwa Lubelskiego na lata 2014 – 2020

W ramach zawartej umowy uruchomione zostały **preferencyjne pożyczki unijne dla osób planujących rozpoczęcie działalności gospodarczej** na terenie województwa lubelskiego

<http://www.barr.org.pl/pozyczki/mikropozyczki-na-rozpozecie-dzialalnosci-z-rpo-wl-2014-2020/>

Bliższe informacje można uzyskać w siedzibie Funduszu Pożyczkowego BARR S.A. od poniedziałku do piątku w godz. 8.00 – 16.00

Istnieje możliwość skorzystania z usług mobilnego doradcy.

Kontakt:

Fundusz Pożyczkowy BARR S.A.

ul. Kościuszki 65, 23-400 Biłgoraj

tel. +48 84 686 53 93, + 48 784 346 995



Mikropożyczki 9.3

Kwota pożyczki:

do 98 000 zł

Oprocentowanie:

0,12%, tj. 0,2% stopy bazowej określanej przez Komisję Europejską

Okres spłaty:

do 7 lat

Okres karencji:

do 6 miesięcy

**Przeznaczenie
pożyczki:**

1. wydatki związane z rozpoczęciem działalności gospodarczej,
2. udział Pożyczki w koszcie realizowanego przedsięwzięcia może stanowić do 100% jego wartości brutto.

Zabezpieczenie pożyczki

Obligatoryjnym zabezpieczeniem spłaty pożyczki jest weksel własny wystawiany przez Pożyczkobiorcę wraz z deklaracją wekslową. W przypadku ustawowej wspólności majątkowej Przedsiębiorcy – również poręczenie wekslowe współmałżonka.

Dodatkowe zabezpieczenie spłaty pożyczki uzależnione jest od kwoty pożyczki, okresu spłaty, ryzyka związanego z wnioskowaną transakcją, itp. (np. poręczenie osób fizycznych i prawnych, hipoteka na nieruchomości, zastaw rejestrowy i przewłaszczenie na zabezpieczenie na środkach trwałych, itp.)

„Pierwszy biznes – Wsparcie w starcie II”





LUBELSKA
FUNDACJA
ROZWOJU



Punkt
Informacyjny
Fundusze Europejskie



Rzeczpospolita
Polska

Unia Europejska
Fundusz Spójności



Lubelska Fundacja Rozwoju | Dostosuj | 5 | Dodaj | Edit Projekty | PopUp Maker | Protect WP Admin | Witaj, Agnieszka Wójcicka

LUBELSKA FUNDACJA ROZWOJU | 25 lat dla Regionu | O FUNDACJI | PROJEKTY | WYDARZENIA | KONTAKT | wpisz frazę | bjp

Biuro czynne:
środa, czwartek, piątek – godz. 8.00-16.00
poniedziałek, wtorek – godz. 8.00-17.30

ARCHIWALNA STRONA

Ministerstwo Rodziny,
Pracy i Polityki Społecznej | **WsparcieWstarcie** | BGK BANK GOSPODARSTWA KRAJOWEGO

FORMY WSPARCIA | DOKUMENTY DO POBRANIA

O FUNDACJI | PROJEKTY | WYDARZENIA | KONTAKT

LUBELSKA FUNDACJA ROZWOJU | ul. Złota 59, 00-120 Warszawa | TEL: +48 81 528 53 01 | FAX: +48 81 528 53 04 | E-MAIL: LFR@LFR.LUBLIN.PL



Ministerstwo Rodziny,
Pracy i Polityki Społecznej

WsparcieWstarcie



BANK GOSPODARSTWA
KRAJOWEGO



- Pożyczka na rozpoczęcie działalności gospodarczej
- Pożyczka na utworzenie miejsca pracy
- Bezpłatne usługi szkoleń i doradztwa

Pożyczka na rozpoczęcie działalności gospodarczej

Bezrobotni

zarejestrowani w urzędzie, do czasu osiągnięcia wieku emerytalnego

Studenci

ostatniego roku studiów pierwszego i drugiego stopnia, jednolitych studiów magisterskich

Absolwenci

Studiów I i II stopnia, jednolitych studiów magisterskich, poszukujący pracy, do 4 lat od ukończenia szkoły lub uzyskania tytułu zawodowego

Opiekunowie osób niepełnosprawnych

członkowie rodziny opiekujący się dzieckiem z orzeczeniem o niepełnosprawności lub osobą niepełnosprawną, niepobierający świadczenia pielęgnacyjnego lub zasiłku opiekuńczego

Warunki pożyczki

Aktualna możliwa wartość pożyczki do **103 378,60 zł**; jednostkowa wartość pożyczki nie może przekraczać 20-krotnej wysokości przeciętnego wynagrodzenia, o którym mowa w art. 2 ust. 1 pkt 28 ustawy o promocji zatrudnienia i instytucjach rynku pracy

Oprocentowanie:

- 0,01%** w skali roku (0,1 stopy redyskonta weksli NBP) dla pożyczek na podjęcie działalności gospodarczej polegającej na prowadzeniu żłobka lub klubu dziecięcego z miejscami integracyjnymi lub polegającej na świadczeniu usług rehabilitacyjnych dla dzieci niepełnosprawnych oraz pożyczkobiorców będących opiekunami osób niepełnosprawnych.
- 0,03%** w skali roku (0,25 stopy redyskonta weksli NBP) dla bezrobotnych, studentów ostatniego roku oraz poszukujących pracy absolwentów, których finansowana działalność gospodarcza nie polega na prowadzeniu żłobka lub klubu dziecięcego z miejscami integracyjnymi lub świadczeniu usług rehabilitacyjnych dla dzieci niepełnosprawnych.

Warunki pożyczki

Okres spłaty: do 7 lat

Karencja w spłacie kapitału: do 1 roku

Zabezpieczenie spłaty:

- weksel własny pożyczkobiorcy
- poręczenia osób fizycznych

Udział wsparcia w koszcie realizowanego przedsięwzięcia:

do 100% (brak wymaganego wkładu własnego)

Dodatkowe opłaty:

brak opłat i prowizji z tytułu udzielenia i obsługi pożyczki

Ze względu na preferencyjny charakter pożyczek, udzielane wsparcie stanowi pomoc *de minimis*

W ramach środków pożyczki można sfinansować m.in:

- Środki trwałe niezbędne do rozpoczęcia prowadzenia działalności,
- Towary podlegające sprzedaży w ramach prowadzonej działalności,
- Szkolenia, kursy,
- Środek transportu, z wyłączeniem działalności prowadzonej w transporcie drogowym towarów.

Pożyczka na utworzenie miejsca pracy

Podmioty, którym udzielono
pożyczki na podjęcie działalności
gospodarczej

Niepubliczne przedszkola i szkoły

Osoby fizyczne, osoby prawne lub
jednostki organizacyjne
nieposiadające osobowości prawnej,
zamieszkujące lub mające siedzibę
na terytorium Rzeczypospolitej
Polskiej, producenci rolni

Żłobki lub kluby dziecięce, podmioty
świadczące usługi rehabilitacyjne

Na utworzonym ze środków pożyczki stanowisku pracy można zatrudnić:

- osobę bezrobotną, w tym skierowaną przez PUP,
- opiekuna osoby niepełnosprawnej w niepełnym wymiarze czasu pracy (jednak nie mniejszym niż połowa pełnego wymiaru czasu),
- poszukującego pracy absolwenta.

Zatrudnienie pracownika musi nastąpić na podstawie umowy o pracę

Warunki pożyczki

Aktualna możliwa wartość pożyczki: do **31 013,58 zł** jednostkowa wartość pożyczki nie może przekraczać 6-krotnej wysokości przeciętnego wynagrodzenia

Oprocentowanie:

- 0,01% w skali roku (0,1 stopy redyskonta weksli NBP) dla pożyczki udzielonej przedsiębiorcy będącemu opiekunem osoby niepełnosprawnej oraz pożyczki na utworzenie stanowiska pracy związanego bezpośrednio ze świadczeniem usług rehabilitacyjnych dla dzieci niepełnosprawnych lub stanowiska pracy związanego bezpośrednio ze sprawowaniem opieki nad dziećmi niepełnosprawnymi lub prowadzeniem dla nich zajęć,
- 0,03% w skali roku (0,25 stopy redyskonta weksli NBP) dla przedsiębiorców, których działalność nie polega na świadczeniu usług rehabilitacyjnych lub żłobków, klubów dziecięcych sprawujących opiekę nad niepełnosprawnymi dziećmi.

W przypadku pożyczkobiorców korzystających jednocześnie z pożyczki na podjęcie działalności gospodarczej oraz pożyczki na utworzenie stanowiska pracy dla bezrobotnego skierowanego przez PUP możliwe jest **umorzenie** należności z tytułu udzielonej pożyczki na podjęcie działalności gospodarczej w kwocie pozostałej do spłaty pożyczki udzielonej na utworzenie pierwszego stanowiska pracy dla bezrobotnego skierowanego przez powiatowy urząd pracy

Warunki umorzenia:

- utrzymanie, przez co najmniej 12 miesięcy, pierwszego stanowiska pracy dla bezrobotnego skierowanego przez PUP;
- niezaleganie ze spłatą rat pożyczki na utworzenie stanowiska pracy dla bezrobotnego skierowanego przez PUP oraz pożyczki na podjęcie działalności gospodarczej.

Okres spłaty: do 3 lat

Zabezpieczenie spłaty:

- weksel własny pożyczkobiorcy
- poręczenia osób fizycznych; w zależności od oceny pośrednika finansowego poręczycielem może być ta sama osoba fizyczna, która poręczyła spłatę pożyczkę na podjęcie działalności gospodarczej

(zamiast poręczenia możliwe jest zaproponowanie przez pożyczkobiorcę innej formy zabezpieczenia, które podlegać będzie ocenie przez pośrednika finansowego)

Pożyczkobiorca może również stworzyć i uzyskać pożyczkę dla kilku stanowisk.

Ze względu na preferencyjny charakter pożyczek, udzielane wsparcie stanowi pomoc *de minimis*.



Rozpoczęcie naboru wniosków **od 01.08.2019 r.**

Realizacja programu **do 25.06.2021 r.** lub do wcześniejszego wyczerpania środków

[Kalkulator - http://wsparciewstarcie.bgk.pl/o-programie.html#header6-6h](http://wsparciewstarcie.bgk.pl/o-programie.html#header6-6h)

Lubelska Fundacja Rozwoju
ul. Rynek 7, 20-111 Lublin
tel. 81 528 53 33, 81 528 53 34

www.lfr.lublin.pl

www.wsparciewstarcie.bgk.pl



<https://www.bgk.pl/kalkulator-pozyczki-dla-wws/>
@LubelskaFundacjaRozwoju

Biuro czynne:
poniedziałek, środa, piątek – godz. 8.00-16.00
wtorek, czwartek – godz. 8.00-17.30

Biznes-Start

Przeznaczenie:

- dla osób zamierzających rozpocząć działalność gospodarczą
- dla podmiotów gospodarczych działających na rynku nie dłużej niż 12 miesięcy
- kwota maksymalna kwota - 250 000 zł
- oprocentowanie: od 0,29% do 4,98%
- prowizja: od 0% do 2,4% - płaćta jednorazowo
- maksymalny okres do 120 miesięcy
- karencja w spłacie: do 6 miesięcy
- wkład własny: min. 20% wnioskowanej kwoty pożyczki

Pożyczka udzielana na zasadach rynkowych może być przeznaczona na finansowanie wydatków inwestycyjnych i obrotowych

Ostateczne warunki kredytowania zależą od wiarygodności kredytowej Klienta, daty wypłaty pożyczki oraz daty płatności pierwszej raty. Szczegółowe informacje, oraz tabela prowizji i opłat, są dostępne w siedzibie Fundacji "**Puławskie Centrum Przedsiębiorczości**" oraz w Regulaminie Funduszu Pożyczkowego na stronie www.fpcp.org.pl.

KONTAKT:

Puławski Fundusz Pożyczkowy

24-100 Puławy, ul. Lubelska 2e IIp.

tel. (081) 470 09 00

fax. (081) 470 09 30

e-mail: pozyczki@fpcp.org.pl




Program Operacyjny Rozwój Obszarów Wiejskich

- **Poddziałanie 19.2 „Wsparcie na wdrażanie operacji w ramach strategii rozwoju lokalnego kierowanego przez społeczność” (Podejmowanie działalności gospodarczej) – Lokalne Grupy Działania**
- **Premia na rozpoczęcie działalności ARiMR**
- **Przetwórstwo i marketing produktów rolnych ARiMR**



Podjęmowanie działalności gospodarczej – Lokalne Grupy Działania

O pomoc może ubiegać się: osoba fizyczna,

- która: jest obywatelem państwa członkowskiego Unii Europejskiej,
- jest pełnoletnia i ma miejsce zamieszkania na obszarze wiejskim objętym LSR tj. na obszarze jednej z gmin członkowski LGD.
- **nie podlega ubezpieczeniu społecznemu rolników z mocy ustawy i w pełnym zakresie, chyba że podejmuje działalność gospodarczą sklasyfikowaną jako produkcja artykułów spożywczych lub produkcja napojów,**
- w okresie 2 lat poprzedzających dzień złożenia wniosku nie wykonywała działalności gospodarczej tzn. nie była wpisana do CEIDG,  nie otrzymała dotychczas pomocy na operację w zakresie objętym wnioskiem o przyznanie pomocy.

Jaka jest wysokość i forma pomocy

- Jest określona w Strategii danej LGD kwota pomocy dla projektów z zakresu podejmowania działalności gospodarczej i maksymalnie może wynosić **100.000 zł (praktycznie jest to kwota od 80 do 50 tys. zł)**
- Pomoc ma formę premii i jest wypłacana po podpisaniu umowy przyznania pomocy w dwóch transzach:
 - - pierwsza transza obejmuje **80%** kwoty przyznanej pomocy i jest wypłacana jeżeli beneficjent podjął we własnym imieniu działalność gospodarczą, zgłosił się do ubezpieczenia społecznego na podstawie przepisów o systemie ubezpieczeń społecznych z tytułu wykonywania tej działalności oraz uzyskał pozwolenia, zezwolenia i inne decyzje,
 - - druga transza obejmuje **20%** kwoty przyznanej pomocy i jest wypłacana, jeżeli operacja została zrealizowana zgodnie z biznesplanem a beneficjent poniósł koszty na działania określone we wniosku o przyznanie pomocy.



Które LGD?



<p>"Ziemia Biłgorajska" Sikorskiego 12/42 23-400 Biłgoraj Tel. 84 530 26 26 lgd@ziemiabilgorajska.pl www.ziemiabilgorajska.pl</p>	<p>Gmina Turobin Gmina Goraj Gmina Frampol Gmina Biłgoraj, Gmina Teresopol Gmina Aleksandrów Gmina Potok Górny Gmina Biszczka Gmina Księżpol Gmina Łukowa Gmina Tarnogród Gmina Obsza Gmina Radecznica</p>	<p>„ Nasze roztocze” ul. Partyzantów 3, pok.218 Zamość Tel. 84 6392966 roztocze@lgdnaszeroztocze.pl www.lgdnaszeroztocze.pl</p>	<p>Gmina Adamów, Józefów, Krasnobród, Szczepreszyn, Zamość, Zwierzyniec</p>
--	--	---	---



Które LGD?



<p>„Lepsze Jutro” 3-go Maja 10 22-500 Hrubieszów Tel. 84 6962077 biuro@lgdhrubieszow.pl www.lgdhrubieszow.pl</p>	<p>Gmina Dołhobyczów, Hrubieszów, Mircze, Trzeszczany, Uchanie, Werbkowice, Miasto Hrubieszów</p>	<p>„Roztocze Tomaszowskie” ul. Lwowska 32 I piętro, pokój 104 Tomaszów Lubelski Tel. 84 664 63 86 www.roztozetomaszowskie.pl</p>	<p>Gmina Bełżec, Lubycza Królewska, Krynice, Susiec, Tarnawatka, Tomaszów Lubelski, miasto Tomaszów Lubelski</p>
<p>„Ziemia Zamojska” Kornelówka 41 22-424 Sitno Tel. 84 307 22 07 biuro@lgdziemiazamojska.pl www.lgdziemiazamojska.pl</p>	<p>Gmina Grabowiec, Komarów Osada, Łabunie, Miączyn, Sitno, Skierbieszów, Stary Zamość, Sułów, Nielisz</p>		

Premia na rozpoczęcie działalności. (ARiMR)

- Premia w wysokości
- 150 000 zł, jeżeli operacja przewiduje utworzenie co najmniej 1 miejsca pracy; 200 000 zł, jeżeli operacja przewiduje utworzenie co najmniej 2 miejsc pracy; 250 000 zł, jeżeli operacja przewiduje utworzenie co najmniej 3 miejsc pracy.

- I rata – 80% kwoty pomocy
- II rata – 20% kwoty pomocy

Pomoc jest przeznaczona dla:

- osoby fizycznej ubezpieczonej na podstawie przepisów o ubezpieczeniu społecznym rolników z mocy ustawy i w pełnym zakresie jako rolnik, małżonek rolnika lub domownik (co najmniej 12 m-cy)
- gospodarstwo rolne, w którym pracuje wnioskodawca, ma wielkość ekonomiczną nie większą niż 15 tys. euro,
- za rok poprzedzający rok złożenia wniosku o przyznanie pomocy przyznano płatność do gruntów rolnych wchodzących w skład gospodarstwa rolnego, w którym pracuje wnioskodawca

Warunki uzyskania dofinansowania

- beneficjent powinien zarejestrować się w odpowiednim rejestrze lub systemie
- zobowiązać się do podlegania ubezpieczeniu społecznemu na podstawie przepisów o systemie ubezpieczeń społecznych do dnia upływu okresu związania celem – **minim. 5 lat**. Beneficjent nie będzie podlegał ubezpieczeniu emerytalno-rentowemu na podstawie przepisów o ubezpieczeniu społecznym rolników do dnia upływu okresu związania z celem.

Nabór wniosków przeprowadzony zostanie w terminie:

Bez ASF - Nabór – do 31 grudnia 2020 r.

- Wnioski należy składać w Oddziałach Terenowych Agencji Restrukturyzacji i Modernizacji Rolnictwa www.arimr.gov.pl, Elizówka 65, Tel. : 81 756 88 10 (36)

Przetwórstwo i marketing produktów rolnych Nabór wniosków (tematyczny dla rolników) .

Wsparcie

- 50% kosztów kwalifikowanych i jednocześnie nie więcej w okresie realizacji Programu wynosi
- **Od 100 000 zł do 500 000 zł, w przypadku rolników lub małżonków rolników:** nabór dla rolników wykonujących lub podejmujących działalność w ramach rolniczego handlu detalicznego (RHD) oraz nabór tematyczny PKD w zakresie rozpoczynania działalności gospodarczej dotyczącej przetwarzania

Minimalna wysokość pomocy przyznana na realizację jednej operacji wynosi 10 tys. zł .

Nabór wniosków - do 24 grudnia br.

Wnioski będzie można składać w oddziałach regionalnych ARiMR.

Rolniczy handel detaliczny

Zbywanie konsumentowi finalnemu oraz do zakładów prowadzących handel detaliczny z przeznaczeniem dla konsumenta finalnego żywności pochodzącej w całości lub w części z własnej uprawy, hodowli lub chowu podmiotu działającego na rynku spożywczym.

- zmiana ustawy o podatku dochodowym od osób fizycznych, zgodnie z którą kwota przychodów zwolnionych od podatku dochodowego od osób fizycznych wzrosła do kwoty 40 000 zł rocznie. Po przekroczeniu limitu 40 tysięcy podatek dochodowy wynosi 2%.–
- Rolniczy handel detaliczny (RHD), umożliwia rolnikowi sprzedaż żywności wyprodukowanej i przetworzonej we własnym gospodarstwie bezpośrednio konsumentowi (z pominięciem pośredników).
- Do prowadzenia rolniczego handlu detalicznego nie jest wymagane uzyskanie wpisu do Centralnej Ewidencji i Informacji o Działalności Gospodarczej.



Przetwórstwo i marketing produktów rolnych

Nabór wniosków (tematyczny dla rolników) .

Beneficjent:

- Rolnik lub domownik podlegający ubezpieczeniu społecznemu rolników w pełnym zakresie (dotyczy rolników rozpoczynających działalność gospodarczą w zakresie przetwórstwa produktów rolnych)

Rolnicy – Oddziały Regionalne ARiMR

Pierwsza publikacja listy rankingowej nie później niż w terminie 90 dni od zakończenia naboru wniosków Aktualizacja listy – nie rzadziej niż co 90 dni.

Szczegółowe informacje na temat poddziałania "Wsparcie inwestycji w przetwarzanie produktów rolnych, obrót nimi lub ich rozwój" PROW 2014-2020 udzielane są w Departamencie Oceny Projektów Inwestycyjnych w Centrali ARiMR (22) 318-47-70 i pod numerem bezpłatnej infolinii 800 38 00 84 <https://www.arimr.gov.pl/pomoc-unijna/prow-2014-2020/poddzialanie-42-wsparcie-inwestycji-w-przetwarzanie-produktow-rolnych-obrot-nimi-lub-ich-rozwoj.html>

Przetwórstwo i marketing produktów rolnych.

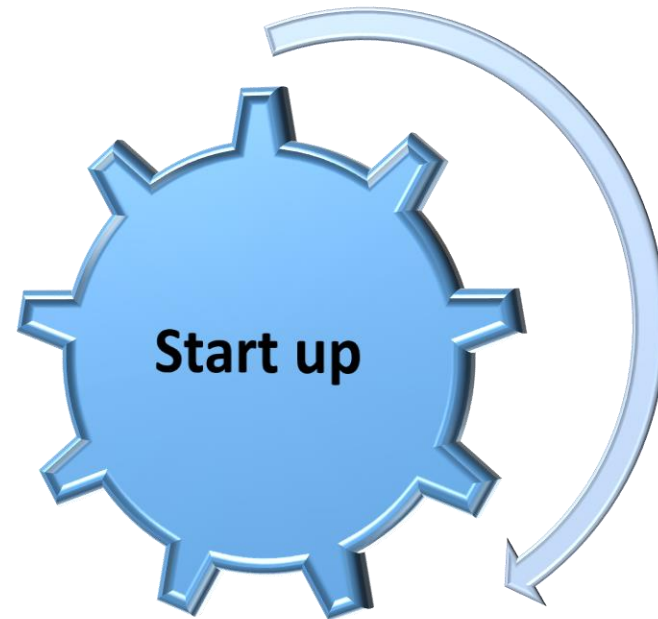
Zakres wsparcia

Do kosztów operacji, które kwalifikują się do wsparcia, zalicza się m.in. koszty:

- 1) zakupu (wraz z instalacją) maszyn lub urządzeń, aparatury pomiarowej, oprogramowania, wyposażenia niezbędnego do prowadzenia działalności
- 2) budowy, rozbudowy, nadbudowy, przebudowy lub remontu połączonych z modernizacją
- 3) przygotowania dokumentacji technicznej operacji

„Koszty budowlane” będą kwalifikowane wyłącznie w zakresie niezbędnym do wdrożenia inwestycji polegającej na zakupie maszyn i urządzeń lub wyposażenia, natomiast zakup środków transportu i używanych maszyn, urządzeń lub sprzętu jest całkowicie wykluczony z finansowania.

POLSKA WSCHODNIA 2014 - 2020



Program Operacyjny Polska Wschodnia

Wsparcie w tworzeniu i rozwoju start-upów.

Pomoc można uzyskać w ośrodkach innowacji z Polski Wschodniej, realizujących specjalny projekt „Platformy startowe dla nowych pomysłów”. www.platformystartowe.gov.pl

Program obejmuje województwa: lubelskie, podkarpackie, podlaskie, świętokrzyskie i warmińsko-mazurskie.

Masz pomysł na innowacyjny produkt bądź usługę?

W **Platformach startowych** otrzymasz ekspercką pomoc i rozwinięsz pomysł w rentowny model biznesowy. Możesz zgłosić swój pomysł do wybranej platformy. Tam menadżer inkubacji przygotuje szczegółowy plan inkubacji Twojego pomysłu

Program Operacyjny Polska Wschodnia I etap

Ośrodki innowacji oferują dostęp do infrastruktury, mentoring, coaching oraz inne usługi niezbędne do rozwinięcia nowego pomysłu.

Usługi specjalistyczne dotyczą specyficznych potrzeb technologicznych i biznesowych poszczególnych startupów. Nie są ograniczone zamkniętym katalogiem, w związku z czym startup ma szansę otrzymać szyte na miarę usługi. W wyniku tego procesu powstać powinien prototyp i model biznesowy przedsięwzięcia.

Nie masz pewności, czy to odpowiedni program finansowania dla twojej firmy?
Napisz lub zadzwoń na infolinie **22 574 07 07** oraz **0 801 332 202**



PLATFORMY STARTOWE

MAKSYMALNE DOFINANSOWANIE
50 000 zł

WKŁAD WŁASNY 0%

- **Wschodni Akcelerator Biznesu - Puławy,**
- **Idealist - Lublin**
- **Unicorn Hub – Lublin**
- **Hub of Talents 2 - Białystok, Łomża**
- **Start in Podkarpackie - Rzeszów, Mielec**
- **Startup Heroes - Olsztyn, Ełk**

Krok po kroku

- **Wybierz platformę**

[Wybierz platformę](#) realizacji projektu

- **Wypełnij wniosek**

Wypełnij formularz zgłoszeniowy online ([Generator online](#), [Instrukcja wypełniania wniosku](#))

https://lsi1420.parp.gov.pl/home?_ga=2.36594912.1328040933.1548251666-1743432970.1546601481

- **Ocena projektu**

Poczekaj na ocenę Twojej koncepcji przez eksperta platformy

- **Podpisz umowę**

Po pozytywnej ocenie eksperta podpisz umowę

Nie masz pewności, czy to odpowiedni program finansowania dla twojej firmy?

Napisz lub zadzwoń: 22 574 07 07 oraz 0 801 332 202

Etap II – wdrożenie pomysłu

Celem etapu 2 Rozwój start-upów w Polsce Wschodniej jest sfinansowanie rozwinięcia działalności biznesowej start-upów, które pomyślnie zrealizowały projekt w ramach konkursu dla Platform startowych, chcą wprowadzić produkt na rynek krajowy lub zagraniczny i systematycznie zwiększać sprzedaż. www.parp.gov.pl

- **MAKSYMALNE DOFINANSOWANIE – DO 1.000. 000 zł**
- WKŁAD WŁASNY - minimum 15%

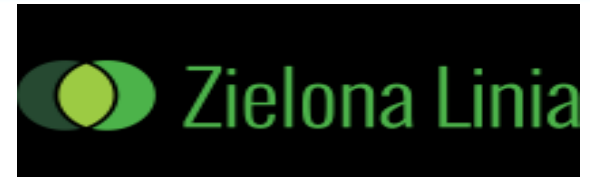
Dofinansowanie można przeznaczyć na:

- na zakup usług doradczych i eksperckich związanych z rozwijaniem modelu biznesowego
- wynagrodzenie pracy personelu zarządzającego, personelu wsparcia oraz zespołu projektu
- zakup nowych środków trwałych oraz wartości niematerialnych i prawnych
- organizację i przeprowadzenie działań, w tym promocyjno-informacyjnych, służących ekspansji rynkowej, w tym międzynarodowej

Źródła informacji na temat prowadzenia biznesu

- dostępne dla każdego, o każdej porze,
- różne kanały informacyjne,
- informacje publiczne udostępniane bezpłatnie,
- z zakresu wszystkich dziedzin prowadzenia biznesu,
- profesjonalna pomoc konsultantów

Infolinia urzędów pracy: 19524



Centrum Informacyjno-Konsultacyjnym Służb Zatrudnienia "Zielona Linia". Urząd dostępny dla każdego, o każdej porze. W tym celu stworzono szeroki zakres kanałów komunikacji: telefoniczny, mailowy, za pośrednictwem serwisów społecznościowych oraz w formie czatu z konsultantem.

- ✓ formalności na starcie
- ✓ bieżące prowadzenie firmy
- ✓ kończenie działalności gospodarczej

Dostępne usługi Zielonej Linii: Autoposzukiwacz; Fabryka CV; Newsletter

<https://zielonalinia.gov.pl/formularz-kontaktowy-35303>

- Od poniedziałku do piątku w godz. 8:00-18:00; numer infolinii dla połączeń zagranicznych: +48 22 19524
- kontakt email w sprawach merytorycznych: kontakt@zielonalinia.gov.pl

Infolinia płatna. Opłata za połączenie jest zgodna z taryfą operatora osoby dzwoniącej.

Plan dla Pracy i Rozwoju –

Ministerstwo Rozwoju, Pracy i Technologii

<https://www.gov.pl/web/rozwoj-praca-technologie/plan-dla-pracy-i-rozwoju>

Plan dla Pracy i Rozwoju

FIRMA
BEZPOŚREDNIA POMOC

NOWY KIERUNEK

IMPULS ROZWOJOWY

PLAN DLA PRACY I ROZWOJU
PRACA • ROZWOJ • BEZPIECZENSTWO

LICZA SIE KONKRETY

Prowadź swój biznes online na Biznes.gov.pl

- <https://www.gov.pl/web/rozwoj-praca-technologie/nowy-kierunek>



Biznes.gov.pl to nowoczesna platforma e-usług publicznych, która w najbliższym czasie zastąpi narzędzia oferowane do tej pory na stronie internetowej CEIDG. Dzięki połączeniu dwóch systemów w ramach Biznes.gov.pl przedsiębiorcy już dziś mogą mieć dostęp do prowadzenia swojej działalności online w jednym miejscu, tzw. „Koncie firmy”.

Dowiedz się, jak założyć i zarejestrować spółkę europejską, spółdzielnię, europejskie zgrupowanie interesów gospodarczych, oraz podmioty, które nie podlegają wpisowi do CEIDG ani KRS.

BIZNES.gov.pl następcą CEIDG.gov.pl

- <https://www.biznes.gov.pl/pl/firma/zakladanie-firmy> - Myślisz o rozpoczęciu własnego biznesu? - sprawdź 12 kroków, które pomogą ci przygotować się do rejestracji w CEIDG
- www.biznes.gov.pl/pl/punkty-kontaktowe-w-ue - Punkty kontaktowe w krajach Unii Europejskiej umożliwiają otrzymanie informacji na temat prowadzenia biznesu w danym kraju UE. A także, o ile to możliwe, załatwienie spraw administracyjnych związanych z prowadzeniem działalności gospodarczej w danym kraju poprzez Internet.
- Pomoc konsultanta:
- **telefon 801 055 088 lub 22 765 67 32.** Infolinia odpowiada na potrzeby osób z niepełnosprawnościami. Konsultanci mówią w języku polskim i angielskim i odpowiadają na pytania z zakresu wszystkich dziedzin dotyczących prowadzenia firmy, ostatnio również udzielają odpowiedzi w kwestiach prowadzenia przedsiębiorstwa w nowych rygorach sanitarnych podczas trwania pandemii COVID-19.
- www.biznes.gov.pl/pl/centrum-pomocy - Centrum Pomocy Przedsiębiorcy - formularz do zgłaszania pytań <https://www.biznes.gov.pl/pl/centrum-pomocy?help=true> , z których żadne nie zostaje bez odpowiedzi.

„Nowy Start” - pomoc przedsiębiorcom, którzy ponieśli porażkę biznesową i ponownie rozpoczęli działalność gospodarczą

Projekt skierowany jest do przedsiębiorców, którzy ponieśli porażkę biznesową i ponownie rozpoczęli działalność gospodarczą:

- przedsiębiorcy z sektora MSP ponownie rozpoczynający działalność gospodarczą, którzy w ciągu 24 m-cy przed dniem przystąpienia do projektu zaprzestali prowadzenia działalności gospodarczej, a następnie w okresie 6 m-cy przed dniem przystąpienia do projektu ponownie podjęli działalność gospodarczą w formie jednoosobowej działalności gospodarczej lub jako wspólnicy spółki prawa handlowego
- przedsiębiorcy z sektora MSP ponownie rozpoczynający działalność gospodarczą, którzy w ciągu 24 m-cy przed dniem przystąpienia do projektu zaprzestali prowadzenia działalności gospodarczej, która była aktywna przez co najmniej 18 m-cy.

Szczegóły znajdują się na stronie Polskiej Agencji Rozwoju Przedsiębiorczości.

<https://www.parp.gov.pl/component/grants/grants/nowy-start-1>



Na co można przeznaczyć dofinansowanie?

- pomoc w poznaniu przyczyn niepowodzenia i rozwój kompetencji w zakresie prowadzenia firmy, aby uniknąć kolejnej porażki w przyszłości,
- pomoc w adaptacji do ciągle zmieniających się uwarunkowań rynkowych oraz konkurencji,
- przeszkolenie już zatrudnionych pracowników oraz zmniejszenie braków kadrowych.

Szkolenia z zakresu:

- technik analiz przyczyn niepowodzenia w ramach poprzedniej działalności gospodarczej,
- planowania kierunków rozwoju przedsiębiorstwa oraz
- sposobu analizy luk kompetencyjnych na poziomie przedsiębiorstwa biorącego udział w projekcie;
- szkolenia dotyczące wsparcia w prowadzeniu obecnej działalności gospodarczej;

Program jest w 100% dofinansowany ze środków funduszy unijnych oraz budżetu państwa.

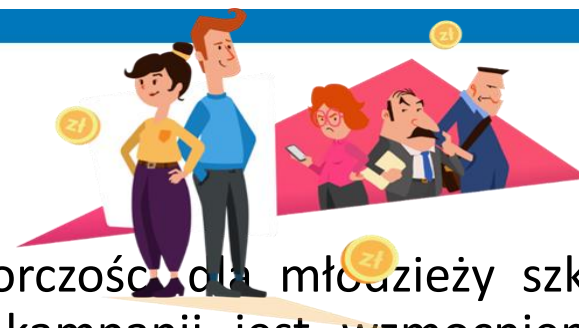
Operatorzy projektów

The screenshot shows the PARI website with a navigation bar and a main content area. The main content area features a banner for the 2020-2021 grant call and a grid of four project operator cards. Each card includes a photo, the operator's name, the project title, a brief description, and the application deadline.

Operator	Projekt	Nabór kończy się
POLBI Sp. z o.o.	Projekt "Akademia pozytywnej zmiany"	30 czerwca 2021
EURO CAPITAL Doradztwo Gospodarcze Sp. z o.o. Sp. k.	Projekt „Profesjonalny restart”	31 grudnia 2021
SEKA S.A.	Projekt „Nowy start - nowe perspektywy”	30 maja 2022
AVSI POLSKA	Projekt „Ster na cel”	30 listopada 2022

- ❖ POLBI Sp. z o.o. Projekt "Akademia pozytywnej zmiany,, - Nabór kończy się 30 czerwca 2021
- ❖ EURO CAPITAL Doradztwo Gospodarcze Sp. z o.o. Sp. k. Projekt „Profesjonalny restart” -Nabór kończy się 31 grudnia 2021
- ❖ SEKA S.A. Projekt „Nowy start - nowe perspektywy” Nabór kończy się 30 maja 2022
- ❖ AVSI POLSKA. Projekt „Ster na cel”. Nabór kończy się 30 listopada 2022

Cash Lajf Balans - Mów mi szefie! Wyzwanie dla przedsiębiorczych.



To kampania społeczno-edukacyjna o przedsiębiorczość dla młodzieży szkół ponadpodstawowych Polski Wschodniej. Celem kampanii jest wzmocnienie przedsiębiorczości w makroregionie Polski Wschodniej, poprzez zachęcenie młodych ludzi do rozwoju pasji i przekuwania ich we własny biznes. Młodzież zaznajamia się z podstawowymi pojęciami z zakresu przedsiębiorczości oraz rozszerza je o aspekty z prowadzenia własnej działalności gospodarczej.

Podstawowym elementem kampanii jest cykl ośmiu filmów, poświęconych odrębnym zagadnieniom związanym z przedsiębiorczością i Funduszami Europejskimi. Działania uzupełnia gra edukacyjna na smartfony, konkursy i gotowe scenariusze zajęć lekcyjnych do wykorzystania przez nauczycieli.

Kampanię Cash Lajf Balans przygotowało Ministerstwo Funduszy i Polityki Regionalnej. Projekt finansowany jest ze środków Funduszy Europejskich – Programu Polska Wschodnia

Więcej szczegółów na stronie <https://cashlajfbalans.pl/>

Dziękuję za uwagę!

Katarzyna Zawiślak