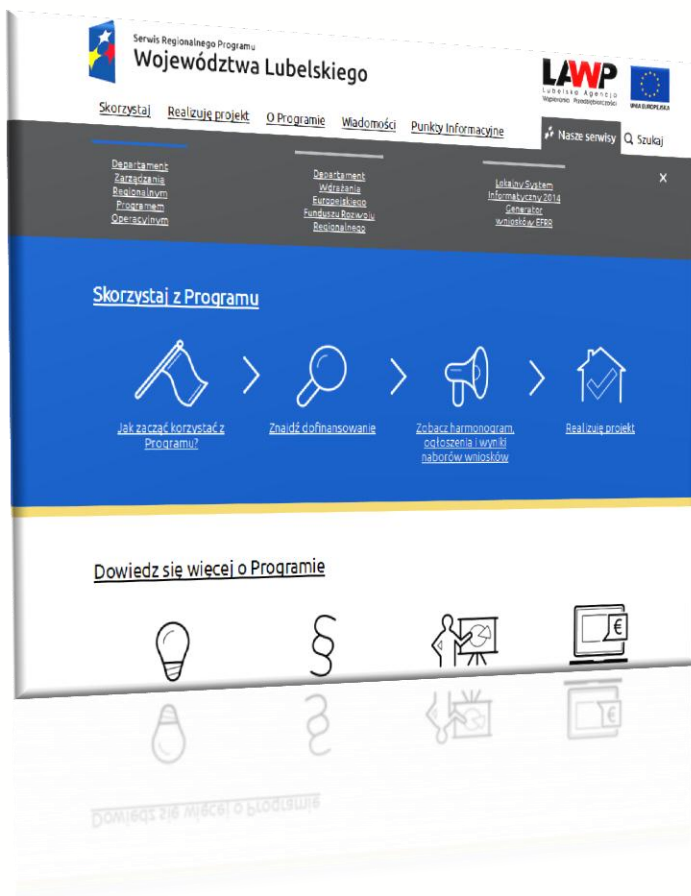


**Regionalny Program Operacyjny Województwa Lubelskiego
na lata 2014-2020**

DZIAŁANIE 1.5 „BON NA INNOWACJE”

**Lubelska Agencja Wspierania Przedsiębiorczości
w Lublinie**





Strona główna » Nabory / Konkursy »

1.5 **1.5 Bon na innowacje**
27.09.2017

Planowany od 31.10.2017 do 30.11.2017 **RPLU.01.05.00-IP.01-06-001/17**

ETAP: OGŁOSZENIE KONKURSU

Użyj filtrów, aby szybko **odnaleźć** interesujący Cię nabór wniosków:

Etap naboru
-

Status

- WSZYSTKIE
- Planowany
- Aktywny
- Zakończony
- Zawieszony
- Anulowany

Lubelska Agencja Wspierania Przedsiębiorczości w Lublinie ogłasza nabór wniosków o dofinansowanie projektów w ramach Osi Priorytetowej 1 Badania i innowacje, Działania 1.5 Bon na innowacje, Regionalnego Programu Operacyjnego Województwa Lubelskiego na lata 2014-2020

Konkurs nr RPLU.01.05.00-IP.01-06-001/17

Bardzo ważne informacje

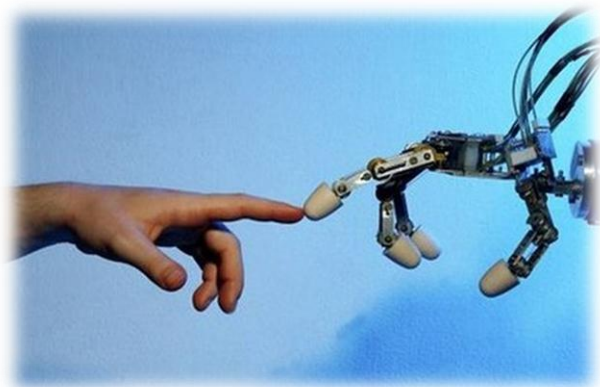
Szczegółowe informacje na temat naboru wniosków zawarto w Regulaminie konkursu.

Informacje o naborze

Termin składania wniosków

Wnioski można składać w terminie od 31.10.2017 r. do 30.11.2017 r. do godziny 15:00:00

DZIAŁANIE 1.5 „BON NA INNOWACJE”



Głównym celem Działania jest wsparcie przedsiębiorców prowadzące do zwiększenia ich aktywności w zakresie współpracy z sektorem naukowo-badawczym.

Działanie ma na celu zapewnienie podmiotom z sektora MŚP dostępu do wysokiej jakości usług badawczo-rozwojowych, istotnych w procesie opracowywania nowych lub ulepszonych produktów i usług.

Wsparcie prowadzić będzie do **usprawnienia procesu transferu technologii i zwiększenia poziomu wdrażania innowacji** w działalności rynkowej przedsiębiorstw w ramach inteligentnych specjalizacji województwa lubelskiego.

Wnioski o dofinansowanie projektu należy przesyłać za pośrednictwem LSI2014 w terminie **od 31.10.2017 r. do dnia 30.11.2017 r. do godz. 15:00:00**

Orientacyjny termin rozstrzygnięcia konkursu przewidywany jest na **III kwartał 2018 roku**, natomiast maksymalny termin uwzględniający, w uzasadnionych przypadkach, przedłużenie terminów oceny wniosków to **IV kwartał 2018 roku**.

Kwota środków z EFRR przeznaczonych na dofinansowanie projektów w konkursie wynosi:

12 779 400,00 PLN

Podmioty uprawnione do ubiegania się o dofinansowanie:

Mikro, małe i średnie przedsiębiorstwa (zgodnie z definicją zawartą w Załączniku I do Rozporządzenia 651/2014).

Pomoc udzielana w ramach Działania 1.5 Bon na innowacje ma charakter pomocy de minimis.

W ramach konkursu wsparcie mogą uzyskać następujące typy projektów:

1. Projekty polegające na zakupie wyników prac B+R, związanych z wdrożeniem lub rozwojem produktu/usługi/technologii (pod warunkiem przeprowadzenia prac rozwojowych uzupełniających/dostosowujących produkt/usługę/technologię do specyfiki przedsiębiorstwa).

Dodatkowo, przy realizacji projektu polegającego na zakupie wyników prac B+R wsparciem mogą zostać objęte koszty usług w zakresie zaawansowanych badań rynkowych i analiz przedwdrożeńowych, koszty dostępu do specjalistycznych baz danych oraz koszty usług w zakresie wykonania badań dotyczących jakości i zgodności z określonymi wymogami lub normami oraz certyfikacji nowych lub znacząco ulepszonych rozwiązań.

2. Projekty polegające na zakupie usług badawczo-rozwojowych, w zakresie:

- opracowania nowej lub udoskonalonej usługi, produktu, technologii produkcji lub nowego projektu wzorniczego, w tym opracowanie cech technicznych i/lub użytkowych, projektu inżynierskiego – konstrukcyjnego, technologicznego, oprzyrządowania itp.;
- opracowania prototypów, projektów pilotażowych lub demonstracyjnych;
- testowania i walidacji nowych lub ulepszonych produktów/usług/technologii w otoczeniu stanowiącym model warunków rzeczywistego funkcjonowania;

Dodatkowo, przy realizacji projektu polegającego na zakupie wyników prac B+R wsparciem mogą zostać objęte koszty usług w zakresie zaawansowanych badań rynkowych i analiz przedwdrożeńowych, koszty dostępu do specjalistycznych baz danych oraz koszty usług w zakresie wykonania badań dotyczących jakości i zgodności z określonymi wymogami lub normami oraz certyfikacji nowych lub znacząco ulepszonych rozwiązań.

3. Projekty polegające na zakupie usług doradczych w zakresie ochrony własności intelektualnej, związane z przygotowaniem zgłoszenia patentowego/wzoru użytkowego, dotyczące:

- wykonania badań, analiz i ekspertyz prawnych, ekonomicznych i technicznych dotyczących przedmiotu zgłoszenia oraz opłaty dotyczące dokonania zgłoszenia.



Poziom dofinansowania, wartość projektu oraz wkład własny:

- Maksymalny dopuszczalny procentowy poziom dofinansowania projektu z EFRR: **85%**
- Minimalny wkład własny beneficjenta rozumiany jako % wydatków kwalifikowalnych: **15%**
- Minimalna wartość projektu: **15 000,00 PLN**
- Maksymalna wartość projektu: **bez ograniczeń**
- Minimalna wartość wydatków kwalifikowalnych projektu: **15 000,00 PLN**
- Maksymalna wartość wydatków kwalifikowalnych projektu: **bez ograniczeń**
- Minimalna dopuszczalna kwota dofinansowania projektu: **bez ograniczeń**
- Maksymalna dopuszczalna kwota dofinansowania projektu: **100 000,00 PLN**



- Okres realizacji projektu nie może być dłuższy niż 6 miesięcy, tj. finansowe zakończenie realizacji projektu musi nastąpić w terminie nie późniejszym niż 6 miesięcy od daty rozpoczęcia realizacji projektu określonej we wniosku o dofinansowanie.
- W przypadku gdy ze względu na specyfikę projektu wnioskodawca rozpocznie realizację projektu na własne ryzyko przed podpisaniem umowy o dofinansowanie powinien upublicznić zapytania ofertowe na stronie internetowej www.zamowienia.rpo.lubelskie.pl
- Projekty muszą być zgodne z Regionalną Strategią Innowacji Województwa Lubelskiego do 2020 r. (w oparciu o indykatorywną listę kodów PKD przyjętą uchwałą Zarządu Województwa Lubelskiego).
- W przypadku projektów dotyczących zakupu wyników prac B+R ww. zakup będzie możliwy wyłącznie w przypadku przeprowadzenia prac rozwojowych uzupełniających/dostosowujących produkt/usługę/technologię do specyfiki przedsiębiorstwa.

- Pomoc może być udzielana przedsiębiorcom, z wyłączeniem przypadków, o których mowa w art. 1 ust. 1 rozporządzenia nr 1407/2013, oraz przypadków, o których mowa w art. 3 ust. 3 rozporządzenia Parlamentu Europejskiego i Rady (UE) nr 1301/2013 z dnia 17 grudnia 2013 r. w sprawie Europejskiego Funduszu Rozwoju Regionalnego i przepisów szczególnych dotyczących celu „Inwestycje na rzecz wzrostu i zatrudnienia” oraz w sprawie uchylenia rozporządzenia (WE) nr 1080/2006 (Dz. Urz. UE L 347 z 20.12.2013, str. 289).
- Wsparcie w ramach Działania musi być zgodne z zasadami horyzontalnymi: równości szans i niedyskryminacji, równości mężczyzn i kobiet, zrównoważonego rozwoju, a także partnerstwa w ramach funduszy unijnych na lata 2014-2020, w szczególności wsparcie będzie udzielane projektom uwzględniającym koncepcję uniwersalnego projektowania.
- Przyznanie dofinansowania wnioskodawcy nie może spowodować przekroczenia maksymalnych pułapów pomocy de minimis, określonych w Rozporządzeniu Komisji (UE) Nr 1407/2013 z dnia 18 grudnia 2013 r. w sprawie stosowania art. 107 i 108 Traktatu o funkcjonowaniu Unii Europejskiej do pomocy de minimis.
- Pomoc może być udzielana przedsiębiorcom, z wyłączeniem przypadków, o których mowa w art. 1 ust. 1 Rozporządzenia nr 1407/2013 oraz przypadków, o których mowa w art. 3 ust. 3 Rozporządzenia 1301/2013.



**KOSZTY KWALIFIKOWALNE
W RAMACH DZIAŁANIA 1.5” BON NA
INNOWACJE”**

Katalog kosztów kwalifikowalnych ma charakter zamknięty. Kwalifikowalność danego wydatku uzależniona jest od zgodności z ogólnymi zasadami kwalifikowalności, specyfiki realizowanego projektu oraz uwzględnienia kosztu we wniosku o dofinansowanie.

Katalog kosztów kwalifikowalnych projektu obejmuje:

1. koszty wykonania usługi przez wykonawcę polegającej na przeprowadzeniu prac B+R w celu opracowaniu dla MŚP nowego lub znacząco ulepszonych wyrobu, usługi, technologii;
2. koszty zakupu wyników prac B+R przeprowadzonych przez wykonawcę;
3. koszty usług w zakresie zaawansowanych badań rynkowych i analiz przedwdrożeniowych, koszty dostępu do specjalistycznych baz danych oraz koszty usług w zakresie wykonania badań dotyczących jakości i zgodności z określonymi wymogami lub normami oraz certyfikacji nowych lub znacząco ulepszonych rozwiązań (wyłącznie w przypadku realizacji projektu z zakresu zakupu wyników prac B+R od wykonawcy lub zlecenia wykonawcy przeprowadzenia prac B+R jako dodatkowe koszty projektu);
4. koszty eksperymentalnych prac rozwojowych, mających na celu dostosowanie technologii/procesu/produktu do specyfiki przedsiębiorstwa (wyłącznie w przypadku realizacji projektu z zakresu zakupu wyników prac B+R od wykonawcy jako koszty obligatoryjne);

5. koszty związane z dokonaniem zgłoszenia patentowego/wzoru użytkowego (usługi doradcze świadczone przez kancelarie patentowe, usługi kancelarii patentowych w zakresie niezbędnych analiz/ekspertyz, wynagrodzenie rzeczownika patentowego, opłaty ponoszone na rzecz urzędów patentowych w okresie realizacji projektu).
6. Podatek VAT może być uznany za wydatek kwalifikowalny wówczas, gdy beneficjentowi, zgodnie z obowiązującym ustawodawstwem krajowym, nie przysługuje prawo (czyli beneficjent nie ma prawnych możliwości) do obniżenia kwoty podatku należnego o kwotę podatku naliczonego lub ubiegania się o zwrot VAT. Posiadanie ww. prawa (potencjalnej prawnej możliwości) wyklucza uznanie wydatku za kwalifikowalny, nawet jeśli faktycznie zwrot nie nastąpił, np. ze względu na nie podjęcie przez beneficjenta czynności zmierzających do realizacji tego prawa.

Wykonawcą, o którym mowa powyżej w pkt. 1 i 2 może być:

1. jednostka naukowa w rozumieniu art. 2 pkt 9 ustawy z dnia 30 kwietnia 2010 r. o zasadach finansowania nauki posiadająca siedzibę na terytorium Rzeczypospolitej Polskiej:
 - podstawowa jednostka organizacyjna uczelni w rozumieniu statutów tych uczelni;
 - jednostka naukowa Polskiej Akademii Nauk w rozumieniu ustawy z dnia 30 kwietnia 2010 r. o Polskiej Akademii Nauk;

- instytut badawczy w rozumieniu ustawy z dnia 30 kwietnia 2010 r. o instytutach badawczych;
 - międzynarodowy instytut naukowy utworzony na podstawie odrębnych przepisów, działający na terytorium Rzeczypospolitej Polskiej;
 - Polska Akademia Umiejętności;
 - inna jednostka organizacyjna niewymieniona w pkt 1-5, będąca organizacją prowadzącą badania i upowszechniającą wiedzę w rozumieniu art. 2 pkt 83 rozporządzenia Komisji (UE) nr 651/2014;
2. spółka celowa uczelni, o której mowa w art. 86a ust. 1 ustawy z dnia 27 lipca 2005 r. Prawo o szkolnictwie wyższym lub spółka celowa jednostki naukowej;
 3. centrum transferu technologii uczelni, o którym mowa w art. 86 ust.1 ustawy Prawo o szkolnictwie wyższym;
 4. przedsiębiorca posiadający status centrum badawczo-rozwojowego, o którym mowa w art. 17 ust. 1 ustawy z dnia 30 maja 2008 r. o niektórych formach wspierania działalności innowacyjnej.

Wnioskodawca zobowiązany jest do udokumentowania posiadania środków finansowych na realizację projektu. Wykazanie środków finansowych możliwe jest m.in. poprzez:

- przedstawienie sprawozdań finansowych za trzy ostatnie zamknięte okresy obrachunkowe, z których będzie jasno wynikało, że zysk netto, przynajmniej w jednym z dwóch ostatnich zamkniętych okresów obrachunkowych przekraczał wartość wkładu własnego odnoszącego się do kosztów kwalifikowalnych ujętych w projekcie oraz wnioskodawca musi posiadać stabilną sytuację finansową;
- przedstawienie innych dokumentów finansowych potwierdzających posiadanie środków pieniężnych gwarantujących finansowe wykonanie projektu (w wysokości co najmniej wartości wkładu własnego odnoszącego się do kosztów kwalifikowalnych ujętych w projekcie), tj.:
 - promesa kredytowa/pożyczki inwestycyjnej, wystawiona na podstawie zweryfikowanej przez bank zdolności finansowej wnioskodawcy wraz z oświadczeniem o dostarczeniu kopii umowy kredytowej/umowy pożyczki inwestycyjnej po podpisaniu umowy o dofinansowanie;

WYMAGANIA W ZAKRESIE UDOKUMENTOWANIA WKŁADU WŁASNEGO

- aktualny wyciąg z rachunku bankowego potwierdzony przez pracownika banku podpisem i pieczęcią bankową lub zawierający adnotację o tym, iż dany wyciąg został wygenerowany elektronicznie na podstawie art. 7 ustawy z dnia 29 sierpnia 1997r. Prawo bankowe (Dz. U. z 2016 r. poz. 1988 z późn. zm.), oraz że nie wymaga podpisu ani stempla;
- zaświadczenie bankowe potwierdzone przez pracownika banku podpisem i pieczęcią bankową;
- umowa pożyczki sporządzona w formie aktu notarialnego;

Przedstawienie innych dodatkowych dokumentów potwierdzających posiadanie środków pieniężnych gwarantujących finansowe wykonanie projektu z zastrzeżeniem, że dodatkowe dokumenty będą podlegały indywidualnej ocenie przez członków KOP i ewentualnemu zaopiniowaniu ich przez eksperta.

1. Dokumenty rejestrowe (w przypadku gdy wnioskodawca prowadzi działalność w formie spółki cywilnej albo jest zarejestrowany poza granicami Polski)
2. Statut/umowa/regulamin organizacyjny (w zależności od formy prawnej)
3. Biznes Plan część opisowa (wzór załącznika nr 4.1.1)
4. Biznes Plan część finansowa (wzór załącznika nr 4.1.2)
5. Zeznania podatkowe PIT/CIT lub Oświadczenie o braku PIT/CIT
6. Formularz informacji przedstawianych przy ubieganiu się o pomoc de minimis (wzór załącznika nr 4.2)
7. Dokumenty finansowe:
 - Sprawozdanie finansowe za trzy ostatnie zamknięte okresy obrachunkowe
 - Dodatkowe dokumenty finansowe
8. Oświadczenie o uzyskanej pomocy de minimis (wzór załącznika nr 4.17.3)
9. Oświadczenie o kwalifikowalności podatku VAT (w przypadku projektów w ramach których podatek VAT stanowi koszt kwalifikowalny) (wzór załącznika nr 4.5.1)
10. Dokumenty potwierdzające prawo do dysponowania nieruchomością lub lokalem, gdzie zostanie zlokalizowany projekt

11. Dokumenty potwierdzające posiadanie wyłącznego prawa do uzyskania patentu (w przypadku gdy wnioskodawca nie jest jedynym twórcą wynalazku/wynalazków objętych projektem)

12. Dokumentacja OOŚ (wzór załącznika nr 4.8.1)

POZOSTAŁE ZAŁĄCZNIKI DO WNIOSKU O DOFINANSOWANIE

1. Upoważnienie do reprezentowania wnioskodawcy

2. Oświadczenie dotyczące tajemnicy przedsiębiorstwa w zakresie informacji technicznych oraz technologicznych zawartych w projekcie (wzór załącznika nr 4.12)

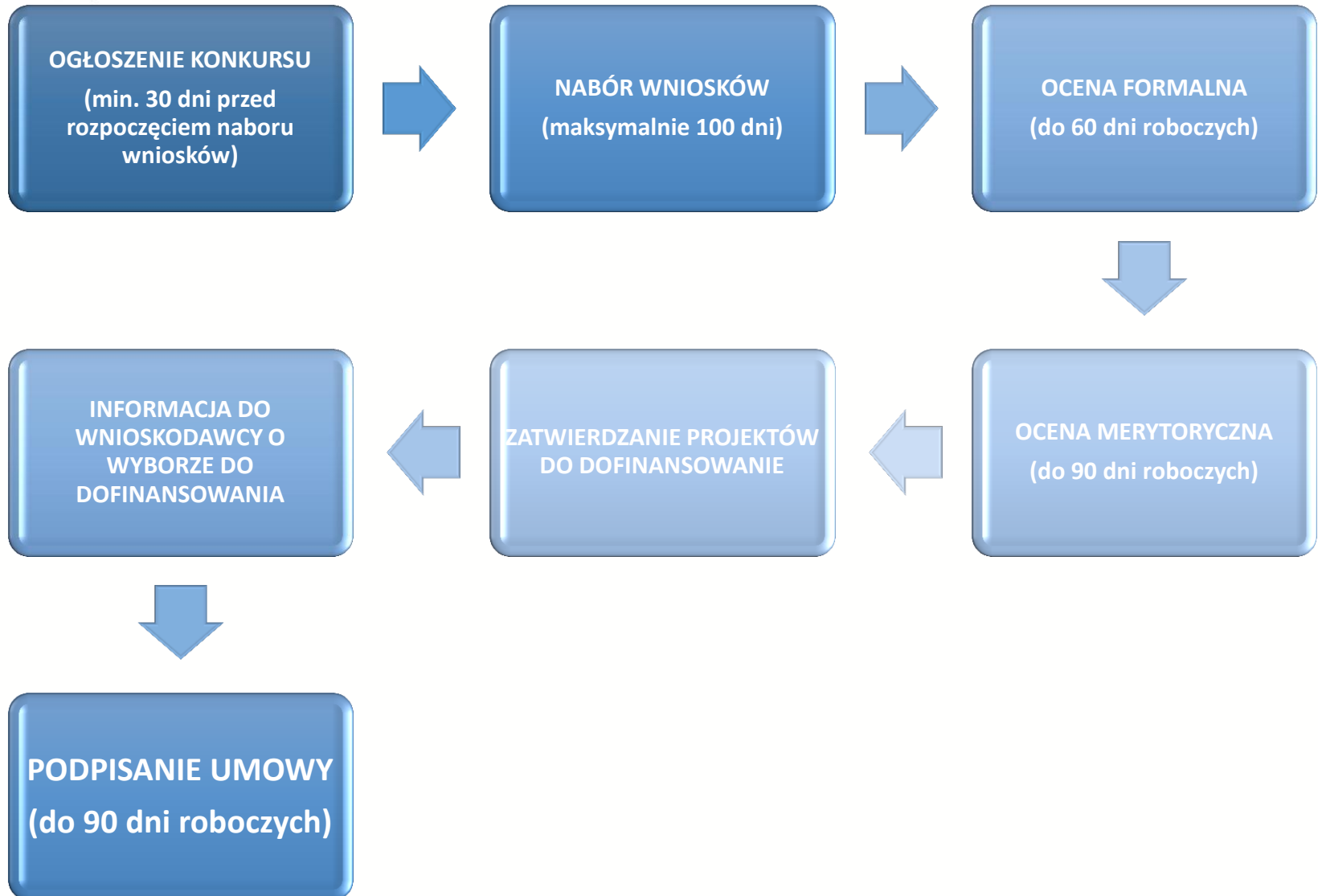
3. Dokumenty potwierdzające ponoszenie nakładów na działalność B+R

4. Dokumenty potwierdzające doświadczenie

5. Oświadczenie dotyczące wynalazku tajnego (wzór załącznika nr 4.20)

6. Inne niezbędne dokumenty wymagane prawem lub kategorią projektu

SCHEMAT PROCESU NABORU I OCENY PROJEKTÓW



Lp	Nazwa kryterium
1	Wnioskodawca jest uprawniony do aplikowania w ramach danego naboru wniosków
2	Każdy z partnerów jest uprawniony do aplikowania w ramach danego naboru wniosków (jeśli dotyczy)
3	Wnioskodawca nie został wykluczony z możliwości ubiegania się o wsparcie z funduszy strukturalnych w trybie określonym w przepisach o finansach publicznych i/lub wobec wnioskodawcy nie orzeczono zakazu dostępu do środków funduszy europejskich na podstawie ustawy o skutkach powierzenia wykonywania pracy cudzoziemcom przebywającym wbrew przepisom na terytorium Rzeczypospolitej Polskiej i/lub ustawy o odpowiedzialności podmiotów zbiorowych za czyny zabronione pod groźbą kary
4	Żaden z partnerów wnioskodawcy nie został wykluczony z możliwości ubiegania się o wsparcie z funduszy strukturalnych w trybie określonym w przepisach o finansach publicznych i/lub wobec żadnego z partnerów nie orzeczono zakazu dostępu do środków funduszy europejskich na podstawie ustawy o skutkach powierzenia wykonywania pracy cudzoziemcom przebywającym wbrew przepisom na terytorium Rzeczypospolitej Polskiej i/lub ustawy o odpowiedzialności podmiotów zbiorowych za czyny zabronione pod groźbą kary (jeśli dotyczy)
5	Całkowita wartość projektu oraz wartość wydatków kwalifikowalnych mieszczą się w przedziałach minimalnej i maksymalnej wartości projektu oraz wartości wydatków kwalifikowalnych dla danego Działania/typu projektów (jeśli dotyczy)
6	Kwota dofinansowania jest zgodna z przedziałem kwotowym minimalnej (jeśli dotyczy) i maksymalnej kwoty dofinansowania, przewidzianym dla danego Działania/typu projektu
7	Wniosek jest pierwszym złożonym przez Wnioskodawcę w ramach danego naboru (jeśli dotyczy zgodnie z Regulaminem konkursu)

OCENA FORMALNA – KRYTERIA FORMALNE POPRAWNOŚCI

Lp.	Nazwa kryterium
1	Wszystkie dokumenty przedłożone przez Wnioskodawcę w ramach projektu są sporządzone zgodnie z dokumentacją konkursową oraz informacje w nich zawarte są poprawne i spójne

OCENA MERYTORYCZNA – KRYTERIA TECHNICZNE

Lp.	Nazwa kryterium
1	Możliwość dokonania szczegółowej oceny projektu
2	Zgodność projektu z celami Działania
3	Kwalifikowalność wydatków
4	Wykonalność techniczna i organizacyjna wybranego wariantu realizacji projektu
5	Zgodność projektu z obowiązującymi przepisami prawa
6	Wpływ projektu na realizację zasad horyzontalnych
7	Produkt projektu jest zgodny z koncepcją uniwersalnego projektowania
8	Kwalifikowalność geograficzna projekt

OCENA MERYTORYCZNA - KRYTERIA FINANSOWO-EKONOMICZNE

Lp	Nazwa kryterium
1	Poprawność założeń, w tym dotyczących przychodów i kosztów, przyjętych do analizy finansowo-ekonomicznej (jeśli dotyczy)
2	Wykonalność finansowa wybranego wariantu realizacji projektu

OCENA MERYTORYCZNA – KRYTERIA TECHNICZNE SPECYFICZNE

Lp.	Nazwa kryterium
1	Zgodność projektu z regulacjami dotyczącymi pomocy de minimis
2	Zgodność projektu z Regionalną Strategią Innowacji Województwa Lubelskiego do 2020
3	Przedmiot projektu
4	Okres realizacji projektu

Ochrona własności intelektualnej	MAX 7 pkt.
➤ W ramach projektu zaplanowano dokonanie zgłoszenia patentowego.	4 pkt.
➤ W ramach projektu zaplanowano dokonanie zgłoszenia wzoru użytkowego.	3 pkt.
Nakłady na działalność B+R oraz współpraca wnioskodawcy z innymi podmiotami	MAX 17 pkt.
➤ Wnioskodawca ponosił nakłady na działalność B+R.	4 pkt.
➤ Projekt przyczyni się do podjęcia przez wnioskodawcę współpracy z jednostką naukową lub spółką celową uczelni lub jednostki naukowej (przedsiębiorstwa które do tej pory nie współpracowały z daną jednostką naukową lub spółką celową i dzięki projektowi – rozpoczęły współpracę)	5 pkt.
➤ Projekt dotyczy współpracy z ośrodkami badawczymi.	8 pkt.
Doświadczenie wnioskodawcy	MAX 4 pkt.
➤ Wnioskodawca posiada doświadczenie w realizacji projektów współfinansowanych ze środków zewnętrznych.	4 pkt.
Nowe miejsca pracy	MAX 7 pkt.
➤ W wyniku realizacji projektu zaplanowano utworzenie nowych miejsc pracy.	7 pkt.

Intensywność B+R	MAX 6 pkt.
<ul style="list-style-type: none"> ➤ Projekt dotyczy wyłącznie dziedziny gospodarczej o wysokim poziomie „intensywności B+R” zgodnie z „Katalogiem dziedzin gospodarczych o wysokim poziomie „intensywności B+R” sporządzonym na potrzeby oceny wniosków o dofinansowanie w ramach RPO WL 2014-2020”. 	6 pkt.
<ul style="list-style-type: none"> ➤ Projekt dotyczy dziedziny gospodarczej o przynajmniej średnio-wysokim poziomie „intensywności B+R” zgodnie z „Katalogiem dziedzin gospodarczych o wysokim poziomie „intensywności B+R” sporządzonym na potrzeby oceny wniosków o dofinansowanie w ramach RPO WL 2014-2020”. 	4 pkt.
Oddziaływanie na ochronę środowiska i inne polityki horyzontalne	MAX 12 pkt
<ul style="list-style-type: none"> ➤ Rozwiązanie objęte zgłoszeniem patentowym/wzoru użytkowego lub wyniki prac B+R (nabywane lub zlecone) dotyczą odnawialnych źródeł energii. 	3 pkt.
<ul style="list-style-type: none"> ➤ Rozwiązanie objęte zgłoszeniem patentowym/wzoru użytkowego lub wyniki prac B+R (nabywane lub zlecone) dotyczą rozwiązań zmniejszających negatywne oddziaływanie na środowisko przyrodnicze (np. zmniejszających ilość wykorzystywanych zasobów). 	3 pkt.
<ul style="list-style-type: none"> ➤ Rozwiązanie objęte zgłoszeniem patentowym/wzoru użytkowego lub wyniki prac B+R (nabywane lub zlecone) dotyczą zmniejszania ilości lub uciążliwości odpadów. 	3 pkt.
<ul style="list-style-type: none"> ➤ Rozwiązanie objęte zgłoszeniem patentowym/wzoru użytkowego lub wyniki prac B+R (nabywane lub zlecone) przyczyniają się do zwiększenia dostępności, funkcjonalności (użyteczności) produktu/rozwiązania technicznego dla osób niepełnosprawnych. 	3 pkt.

Status wnioskodawcy	MAX 15 pkt.
➤ Wnioskodawca posiada status mikro przedsiębiorstwa	15 pkt.
➤ Wnioskodawca posiada status małego przedsiębiorstwa	12 pkt.
Termin zakończenia realizacji projektu	MAX 6 pkt.
➤ Projekt zostanie zakończony nie później niż w terminie 3 miesięcy od daty jego rozpoczęcia.	6 pkt.
Analiza popytu i konkurencyjności	MAX 10 pkt.
➤ Wnioskodawca zapewnia o skutecznej sprzedaży produktu/usługi objętych projektem poprzez analizę popytu opartą o badania rynkowe (własne lub przeprowadzone przez podmioty zewnętrzne) oraz w oparciu o analizę konkurencyjności wskazujące, że produkt znajdzie odpowiednią liczbę klientów.	10 pkt.
Nowe produkty/usługi	MAX 10 pkt.
➤ W wyniku realizacji projektu zostanie wprowadzona przynajmniej jedna nowa usługa/jeden nowy produkt/jedna nowa technologia dla wnioskodawcy lub dla rynku.	10 pkt.
Wkład własny	MAX 6 pkt.
➤ Poziom wnioskowanego dofinansowania został obniżony poniżej maksymalnego dopuszczalnego poziomu. Za każde 3% (punkty procentowe) obniżenia poziomu dofinansowania poniżej maksymalnego dopuszczalnego poziomu procentowego wsparcia przyznany zostanie 1 pkt. – maksymalnie 6 pkt.	6 pkt.

Wnioskodawca zobowiązany jest do wyboru wszystkich adekwatnych do zakresu rzeczowego projektu wskaźników produktu i rezultatu, które zostały określone w załączniku nr 5 do Regulaminu konkursu.

WSKAŹNIKI REZULTATU BEZPOŚREDNIEGO:

Liczba dokonanych zgłoszeń patentowych	rozliczeniowy
Liczba zgłoszeń wzorów użytkowych	rozliczeniowy
Liczba przedsiębiorstw, które podjęły współpracę z jednostkami naukowymi	rozliczeniowy
Liczba wprowadzonych innowacji produktowych	rozliczeniowy
Liczba wprowadzonych innowacji procesowych	rozliczeniowy
Liczba utrzymanych miejsc pracy	informacyjny
Liczba nowo utworzonych miejsc pracy - pozostałe formy	informacyjny

Wnioskodawca zobowiązany jest do wyboru wszystkich adekwatnych do zakresu rzeczowego projektu wskaźników produktu i rezultatu, które zostały określone w załączniku nr 5 do Regulaminu konkursu.

WSKAŹNIKI PRODUKTU:	
Liczba przedsiębiorstw otrzymujących wsparcie (CI1)	rozliczeniowy
Liczba przedsiębiorstw otrzymujących dotacje (CI2)	rozliczeniowy
Liczba przedsiębiorstw wspartych w zakresie prowadzenia prac B+R	rozliczeniowy
Liczba przedsiębiorstw wspartych w zakresie doradztwa specjalistycznego	rozliczeniowy
Liczba przedsiębiorstw współpracujących z ośrodkami badawczymi (CI26)	rozliczeniowy
Liczba realizowanych projektów B+R	rozliczeniowy
Liczba przedsiębiorstw objętych wsparciem w celu wprowadzenia produktów nowych dla rynku (CI28)	rozliczeniowy
Liczba przedsiębiorstw objętych wsparciem w celu wprowadzenia produktów nowych dla firmy (CI29)	rozliczeniowy
Inwestycje prywatne uzupełniające wsparcie publiczne dla przedsiębiorstw (dotacje) (CI6)	rozliczeniowy
Liczba obiektów dostosowanych do potrzeb osób z niepełnosprawnościami	informacyjny
Liczba osób objętych szkoleniami / doradztwem w zakresie kompetencji cyfrowych	informacyjny

- Nabór wniosków o dofinansowanie projektu prowadzony jest w **LSI2014**.
- **W ramach konkursu wnioskodawca może złożyć tylko jeden wniosek o dofinansowanie.**
- Projekty muszą być przygotowane w formie wniosku o dofinansowanie projektu, którego wzór stanowi załącznik nr 1 do Regulaminu. Instrukcja wypełniania wniosku o dofinansowanie projektu określona została w załączniku nr 2.
- Wnioskodawcy wypełniają formularz wniosku o dofinansowanie przy użyciu Generatora Wniosków udostępnianego w LSI2014. Wnioskodawca samodzielnie dokonuje wyboru formularza wniosku przypisanego do danego konkursu. Za pośrednictwem LSI2014 wnioskodawca przygotowuje również załącznik – Biznes Plan. Pozostałe załączniki określone w Regulaminie konkursu wgrywane są do LSI2014 w formie plików np. pdf oraz arkuszy kalkulacyjnych (xls, xlsx, ods) lub plików zip.
- Kompletny wniosek o dofinansowanie (formularz wniosku wraz z załącznikami), jako pakiet dokumentów, zostaje uwierzytelniony (podpisany) przez wnioskodawcę lub osoby upoważnione do reprezentowania wnioskodawcy poprzez wykorzystanie profilu zaufanego ePUAP lub bezpiecznego podpisu elektronicznego weryfikowanego za pomocą ważnego kwalifikowanego certyfikatu.
- Za moment złożenia wniosku o dofinansowanie w ogłoszonym konkursie uznawana jest data widniejąca na Urzędowym Poświadczeniu Przedłożenia.
- Każdy wniosek o dofinansowanie z chwilą wpływu do IOK podlega automatycznej rejestracji w LSI2014 i otrzymuje identyfikator projektu zgodnie z zasadą jednolitej identyfikacji dokumentów.

Jak aplikować o środki w ramach Regionalnego Programu Operacyjnego Województwa Lubelskiego na lata 2014-2020 w systemie LSI2014?

1 pz.gov.pl

Utwórz konto osobiste na platformie "PROFIL ZAUFANY" (pz.gov.pl został wyodrębniony z ePUAP) i złóż wniosek o Profil Zaufany (PZ). Aby uaktywnić PZ potwierdź dane osobiście w punktach potwierdzania tożsamości lub skorzystaj z możliwości "samozaufania" Certyfikatem Kwalifikowanym (CK) przez Internet. CK może być używany do podpisywania bez potrzeby tworzenia PZ.

[Przejdź do PZ »](#)

2 Zaloguj się do LSI2014

Utwórz (zarejestruj) konto osobiste w LSI2014 i zaakceptuj regulamin podpisując go za pomocą swojego konta ePUAP. Od tej pory Twoje konto ePUAP jest na stałe połączone z kontem LSI2014. Każda osoba może mieć tylko jedno konto w LSI2014 (jeden login), które może być przypisane do wielu projektów różnych Wnioskodawców i pełnić odmienne role.

[Rejestracja »](#)

[Logowanie »](#)

3 Dodaj Wnioskodawcę

Wejdź na "listę Wnioskodawców" i sprawdź czy podmiot, dla którego chcesz utworzyć Projekt, jest już na liście. Jeśli nie to dodaj nowego Wnioskodawcę. Edycja danych Wnioskodawcy wpływa również na dane w jego Projektach a w przypadku formularzy konieczna będzie aktualizacja słowników.

[Nowy Wnioskodawca](#)

4 Projekt i Segregator

Utwórz Projekt i wskaź Wnioskodawcę a następnie w ramach tego Projektu utwórz Segregator. Projekt jest miejscem, w którym umieszczane będą wszystkie dokumenty. Segregator pozwala na grupowanie dokumentów Projektunp. na poszczególnych etapach projektu. Przypisanie dokumentów do Segregatorów możliwe jest w kolumnie „Segregator” w menu "Lista zapisanych dokumentów w projekcie".

[Projekt](#)

[Segregator](#)

5 Formularze i załączniki

Dodawaj dokumenty do Projektu (generowane i importowane). Otwórz nowy formularz w ramach Projektu aby go wypełnić. Importuj pliki załączników do Projektu (maks. wielkość każdego importowanego załącznika to 50MB). Po otwarciu formularza do edycji zawsze aktualizuj słowniki i zapisuj wersję.

6 Utwórz Pakiet

Pakiet jest to grupa dokumentów z Segregatora w danym Projekcie przeznaczona do podpisania i wysyłki do Instytucji. Jeden dokument może być umieszczony w wielu Pakietach. Pakiet jest edytowalny do momentu jego zablokowania. Po zablokowaniu pakietu przekaż go do podpisu

7 Podpisz Pakiet

Aby podpisać pakiet musisz mieć w danym projekcie uprawnienia Sygnatariusza. w Projekcie. Możesz je nadać każdemu Użytkownikowi LSI2014 edytując dane Projektu na "Lista projektów". Każdy Sygnatariusz ze po zalogowaniu na swoje konto w LSI2014 podpisuje przesłany mu Pakiet za pomocą

8 Złóż Pakiet w Instytucji

Gdy na liście Pakietów widzisz wszystkie podpisy to znak, że możesz przejść do edycji Pakietu i złożyć go w Instytucji za pomocą przycisku „Złóż w urzędzie”. Jeśli w pakiecie jest błąd a został on już zablokowany wówczas możesz stworzyć kolejny nowy Pakiet. Na każdym z etapów w ramach

Lubelska Agencja Wspierania Przedsiębiorczości w Lublinie
ul. Wojciechowska 9a
Lublin

e-mail: lawp@lubelskie.pl

Punkt kontaktowy RPO w LAW P

Tel. 81 462 38 12

81 462 38 31



**Fundusze
Europejskie**
Program Regionalny



lubelskie
Smakuj życie!

Unia Europejska
Europejski Fundusz
Rozwoju Regionalnego

