

Załącznik nr II. Wzór informacji z działań informacyjnych i promocyjnych

Nazwa programu:	<i>Regionalny Program Operacyjny Województwa Lubelskiego na lata 2014-2020</i>
Okres sprawozdawczy:	<i>od 1 stycznia 2017 r. do 31 grudnia 2017 r.¹</i>
Osoba do kontaktu:	<i>Imię i nazwisko: Jacek Szczerba Instytucja: IZ RPO WL Numer telefonu: 81 44 16 770 Adres e-mail: jacek.szczerba@lubelskie.pl</i>

1. Zrealizowane działania w zakresie informacji, promocji i szkoleń

W okresie sprawozdawczym Instytucja Zarządzająca Regionalnym Programem Operacyjnym Województwa Lubelskiego na lata 2014-2020 prowadziła działania mające na celu wsparcie wykorzystania środków z regionalnego programu województwa lubelskiego dla realizacji celów rozwojowych regionu poprzez:

1. Aktywizację mieszkańców województwa lubelskiego w ubieganiu się o wsparcie z Funduszy Europejskich w ramach programu;
2. Wspieranie beneficjentów programu w realizacji projektów;
3. Zapewnienie mieszkańcom województwa lubelskiego informacji na temat projektów współfinansowanych z Funduszy Europejskich;
4. Zapewnienie szerokiej akceptacji mieszkańców dla działań rozwojowych realizowanych przy pomocy Funduszy Europejskich w województwie lubelskim.

Działania były prowadzone zgodnie ze Strategią komunikacji Regionalnego Programu Operacyjnego Województwa Lubelskiego na lata 2014-2020 oraz Rocznym planem działań informacyjnych i promocyjnych na 2017 rok. Były one adresowane przede wszystkim do potencjalnych i faktycznych beneficjentów (liderów zmian), potencjalnych i faktycznych uczestników projektów oraz mieszkańców województwa lubelskiego (odbiorców rezultatów).

Listę najważniejszych działań oraz ich szczegółowy opis przedstawia tabela poniżej:

¹ Dane sprawozdawcze są prezentowane kumulatywnie na koniec okresu sprawozdawczego, czyli 4 kwartału danego roku.

Tabela nr 1

Lp.	NAZWA DZIAŁANIA	KTÓRY CEL ZE STRATEGII KOMUNIKACJI PROGRAMU REALIZUJE TO DZIAŁANIE (NUMER)	OPIS DZIAŁANIA	TERMIN	BUDŻET	
					PLANOWANY	ZREALIZOWANY
1. Koordynacja, w tym badania i ewaluacja, wymiana doświadczeń						
1.1	Koordynacja systemu informacji i promocji, w tym edukacji	Działania wspierające realizację Strategii	Działania koordynacyjne prowadzone w 2017 roku polegały m.in. na: <ol style="list-style-type: none"> przygotowaniu i aktualizacji dokumentów strategicznych, planistycznych i sprawozdawczych na potrzeby systemu informacji i promocji RPO WL oraz ich interpretacji – we współpracy z DW EFRR, DW EFS i IP; monitorowaniu i wypełnianiu przez poszczególne instytucje zaleceń IK UP i DZ RPO dotyczących prowadzenia działań komunikacyjnych oraz realizacji RPD; koordynacji wdrażania Strategii komunikacji RPO WL poprzez analizę, opiniowanie oraz nadzór nad działaniami prowadzonymi przez DW EFRR, DW EFS i IP, a także współpracy w tym zakresie; wyznaczaniu kierunków, priorytetów i zasad dotyczących działań informacyjno-promocyjnych w ramach RPO WL, a także przygotowania projektów graficznych i wizualizacji, w celu osiągnięcia efektów synergii w komunikacji regionalnej i ogólnokrajowej (realizowanej przez IK UP). 	Cały rok	0,00 zł	0,00 zł
1.2	Udział w grupach	Działania wspierające realizację Strategii	Grupa Sterująca ds. informacji i promocji Funduszy Europejskich. W 2017 r. przedstawiciele DZ RPO uczestniczyli w 3 spotkaniach Grupy Sterującej ds. informacji i promocji FE, które odbyły się w następujących terminach: 24-25 stycznia 2017 r. (w Warszawie); 20-21 czerwca 2017 r. (w Katowicach); 26-27 września 2017 r. (w Warszawie).	24-25 stycznia 2017 r.; 20-21 czerwca 2017 r.; 26-27 września 2017 r.;	0,00 zł	0,00 zł

LP.	NAZWA DZIAŁANIA	KTÓRY CEL ZE STRATEGII KOMUNIKACJI PROGRAMU REALIZUJE TO DZIAŁANIE (NUMER)	OPIS DZIAŁANIA	TERMIN	BUDŻET	
					PLANOWANY	ZREALIZOWANY
			<p>W ramach spotkania Grupy Sterującej w Katowicach, przedstawiciele DZ RPO wzięli udział w szkoleniu z copywritingu i webwritingu.</p> <p>Tematami, które zostały poruszone na ww. spotkaniach były m.in. omówienie planu działań Dni Otwartych FE na 2017 rok, kampanii informacyjno-promocyjnych w 2017 roku, działań realizowanych w mediach, w tym na Facebooku, a także zmian zasad wizualizacji i oznaczania projektów.</p>			
		Działania wspierające realizację Strategii	<p>Grupa Robocza ds. Informacji i Promocji RPO WL</p> <p>W okresie sprawozdawczym odbyły się 2 spotkania ww. Grupy w następujących terminach: 13 września 2017 r. oraz 15 grudnia 2017 r.</p> <p>Podczas pierwszego spotkania poruszano m.in. kwestie związane z planowanymi przez DZ RPO działaniami informacyjno-promocyjnymi na rok 2018, w szczególności omówiono zarys kampanii informacyjnej RPO WL, a także wstępnie wskazano działania DW EFRR, DW EFS, LAWP i WUP jakie będą niezbędne przy opracowywaniu RPD liP na rok 2018.</p> <p>Natomiast podczas drugiego spotkania poruszono kwestie związane m.in. z:</p> <ul style="list-style-type: none"> - RPD liP na 2018 rok (omówienie etapów prac najważniejszych zamówień m. in. kampanii, usługi fotograficznej, działań w radio); - sposobem publikacji informacji na stronie www.rpo.lubelskie.pl pod względem języka komunikatów; - zmianą zasad oznaczania projektów współfinansowanych z Funduszy Europejskich (biorąc pod uwagę dodanie barw RP); - zbiorami danych osobowych zgłoszonych do GIODO w zakresie informacji i promocji RPO WL; - zmianą w standardach obsługi dot. osób z niepełnosprawnościami (biorąc pod uwagę zmiany w <i>Agendzie działań na rzecz równości szans i niedyskryminacji w ramach funduszy unijnych 2014-2020</i>). 	13 września 2017 r., 15 grudnia 2017 r.	0,00 zł	0,00 zł

LP.	NAZWA DZIAŁANIA	KTÓRY CEL ZE STRATEGII KOMUNIKACJI PROGRAMU REALIZUJE TO DZIAŁANIE (NUMER)	OPIS DZIAŁANIA	TERMIN	BUDŻET	
					PLANOWANY	ZREALIZOWANY
		Działania wspierające realizację Strategii	<p>Grupa Robocza ds. Informacji i Promocji Funduszy Europejskich UMWL</p> <p>W okresie sprawozdawczym odbyły się 2 spotkania ww. Grupy w następujących terminach: 24 lutego 2017 r. oraz 15 grudnia 2017 r.</p> <p>Podczas pierwszego spotkania omówiono stan prac związany z kampanią informacyjną RPO WL, przedstawiono layout (wygląd i treści) zakładki promocyjnej RPO WL info.rpo.lubelskie.pl. Ponadto nakreślono założenia IV edycji Dni Otwartych FE 2017.</p> <p>Natomiast podczas drugiego spotkania zaprezentowane zostały plany działań informacyjno-promocyjnych na rok 2018 przez poszczególnych członków grupy oraz zaproszonych gości (przedstawicieli z LAWP, WUP, Biura ZIT oraz Departamentu Promocji i Turystyki UMWL).</p>	24 lutego 2017 r., 15 grudnia 2017 r.	0,00 zł	0,00 zł
2. Działania informacyjne						
2.1	System informacji - sieć PIFE	Sieć PIFE w województwie lubelskim prowadzona była w ramach umowy o numerze DIP/BDG-II/POPT/107/14 z dnia 23 lipca 2014 r. w sprawie funkcjonowania na terenie województwa lubelskiego systemu informacji o funduszach europejskich między MR a Województwem Lubelskim. W województwie lubelskim w roku 2017 funkcjonował Główny Punkt Informacyjny Funduszy Europejskich w Lublinie i 4 Lokalne Punkty Informacyjne Funduszy Europejskich w następujących miejscowościach: Biała Podlaska, Chełm, Puławy oraz Zamość. <p>Szczegóły dot. realizacji tego działania w 2017 roku zostały przedstawione w Raportach merytorycznych z wykonania umowy nr DIP/BDG-II/POPT/107/14 z dnia 23 lipca 2014 r. z działalności Sieci PIFE w województwie lubelskim; Wniosku o rozliczenie I transzy dotacji celowej za okres 1.01-30.04.2017 Umowa nr DIP/BDG-II/POPT/107/14, Wniosku o rozliczenie II transzy dotacji celowej za okres 1.05-30.09.2017 Umowa nr DIP/BDG-II/POPT/107/14 oraz Wniosku o rozliczenie III transzy dotacji celowej za okres 1.10-31.12.2017 Umowa nr DIP/BDG-II/POPT/107/14.</p> <p>Działanie było realizowane w ciągu całego roku w ścisłej współpracy z MR. Adresatami byli beneficjenci, potencjalni beneficjenci, ogół społeczeństwa i partnerzy społeczno-gospodarczy.</p>				
2.2	Portale i serwisy internetowe	1,2,3,4	W 2017 roku DZ RPO zleciła usługę modernizacji portalu internetowego pod kątem dostosowania go do potrzeb użytkowników oraz do obowiązków wynikających z zaktualizowanych Wytycznych w zakresie kwalifikowalności wydatków w ramach Europejskiego Funduszu Rozwoju Regionalnego, Europejskiego Funduszu Społecznego oraz Funduszu Spójności na lata 2014-2020 . Modernizacja dotyczyła przede wszystkim wykonania portalu zamówieniowego będącego bazą ofert zawierającą	Cały rok	35 000,00 zł	9 350,00 zł

LP.	NAZWA DZIAŁANIA	KTÓRY CEL ZE STRATEGII KOMUNIKACJI PROGRAMU REALIZUJE TO DZIAŁANIE (NUMER)	OPIS DZIAŁANIA	TERMIN	BUDŻET	
					PLANOWANY	ZREALIZOWANY
			<p>ogłoszenia beneficjentów na potrzeby RPO WL na lata 2014-2020 oraz zakupu certyfikatu bezpieczeństwa związanego z uruchomieniem ww. portalu.</p> <p>Nowopowstały moduł (będący częścią strony rpo.lubelskie.pl) – uruchomiony 15 września 2017 roku - znajduje się w pod adresem: https://zamowienia.rpo.lubelskie.pl/</p> <p>Strona Regionalnego Programu Operacyjnego Województwa Lubelskiego na lata 2014-2020 przybrała kształt wortalu, w którym obok strony głównej Instytucji Zarządzającej RPO (IZ RPO – DZ RPO), własne podstrony posiadają Lubelska Agencja Wspierania Przedsiębiorczości (LAWP), Departament Wdrażania Europejskiego Funduszu Społecznego (DW EFS), Departament Europejskiego Funduszu Rozwoju Regionalnego (DW EFRR) oraz Wojewódzki Urząd Pracy w Lublinie (WUP).</p> <p>Portal spełnia również wszystkie wymagane polskim prawem zasady dotyczące możliwości obsługi wortalu przez osoby z różnymi niepełnosprawnościami (WCAG 2.0).</p> <p>W 2017 roku DZ RPO zarządzała ww. serwisem internetowym oraz odpowiednimi podstronami serwisu, w tym aktualizowała treści zamieszczane na ww. stronie. Oprócz tego, wyznaczeni redaktorzy DZ RPO koordynowali, standaryzowali oraz nadzorowali pracę redaktorów portalu i odpowiednich podstron serwisu.</p> <p>W 2017 roku DZ RPO uruchomił również podstronę info.rpo.lubelskie.pl. Witryna powstała w celach wizerunkowych (wzrost świadomości nt. istnienia i rozpoznawalności regionalnych funduszy europejskich) oraz merytorycznych (prowadzenie bloga). Charakteryzuje się prostą i bezpośrednią komunikacją, językiem H2H (human to human) oraz dynamiczną narracją. Służy przekazaniu najważniejszych i najistotniejszych faktów i informacji dotyczących Regionalnego Programu Operacyjnego – odpowiada na pytania: czemu</p>			

LP.	NAZWA DZIAŁANIA	KTÓRY CEL ZE STRATEGII KOMUNIKACJI PROGRAMU REALIZUJE TO DZIAŁANIE (NUMER)	OPIS DZIAŁANIA	TERMIN	BUDŻET	
					PLANOWANY	ZREALIZOWANY
			<p>służy program?, kto może z niego skorzystać?, na co może pozyskać dofinansowanie?, ile środków jest do dyspozycji w jego ramach?, jakie efekty przyniesie realizacja programu? itp. Ważnym elementem strony jest blog. Wpisy publikowane na blogu miały po pierwsze zachęcać czytelników (wśród nich potencjalnych beneficjentów programu) do aplikowania o fundusze europejskie. Źródłem inspiracji były realne historie sukcesów beneficjentów i przykłady udanych projektów. Po drugie blog służy rozwiązywaniu problemów, z którymi borykają się beneficjenci RPO WL na różnych etapach realizacji swojego projektu.</p> <p>Stronę RPO WL na lata 2014-2020 odwiedziło w 2017 roku łącznie 616 115 osób, w tym stronę główną 436 257 osób, podstronę DW EFRR: 10 275 osób, DW EFS: 26 634, LAWP: 50 092, WUP 13 061, podstronę zamówienia.rpo.lubelskie.pl: 1 442 osób (od momentu uruchomienia tj. od 15 września 2017 roku), podstronę info.rpo.lubelskie.pl: 35 341 osób, Mapę projektów RPO WL: 9 648 osób, kanał Lubelskich Funduszy Europejskich na portalu YouTube: 33 365 osób.</p>			
2.3	Baza wiedzy	1,2,3,4	DZ RPO na bieżąco zajmowała się administracją zespołem programu dot. województwa lubelskiego.	Cały rok	0,00 zł	0,00 zł
2.4	Mapa dotacji	3,4	Uzupełnianie informacji o projektach w Mapie Dotacji UE odbywało się automatycznie poprzez SL2014. Redaktorzy w miarę sukcesywnego pojawiania się projektów RPO WL 2014-2020 uzupełniali projekty o opisy i zdjęcia.	Cały rok	0,00 zł	0,00 zł
2.5	Wyszukiwarka Dotacji	1	Uzupełnianie informacji w Wyszukiwarce Dotacji przez pracowników DW EFRR, DW EFS, LAWP i WUP.	Cały rok	0,00 zł	0,00 zł
3. Działania edukacyjne						
3.1	Szkolenia dla potencjalnych beneficjentów	1	<p>W 2017 roku DW EFRR przeprowadził 5 szkoleń dla potencjalnych beneficjentów:</p> <ul style="list-style-type: none"> szkolenie pt.: „Studium wykonalności-analiza ekonomiczno-finansowa w kontekście Działania 13.1 Infrastruktura ochrony zdrowia”. Szkolenie (3 grupy) odbyło 	Marzec-listopad 2017 r.	265 000,00 zł	114 946,48 zł

LP.	NAZWA DZIAŁANIA	KTÓRY CEL ZE STRATEGII KOMUNIKACJI PROGRAMU REALIZUJE TO DZIAŁANIE (NUMER)	OPIS DZIAŁANIA	TERMIN	BUDŻET	
					PLANOWANY	ZREALIZOWANY
			<p>się w terminie od 25 marca do 9 maja 2017 roku w Lublinie. W szkoleniu uczestniczyło 47 osób (23 kobiety i 24 mężczyzn). Celem szkolenia było przygotowanie uczestników do samodzielnego poprawnego opracowania studium wykonalności w części dotyczącej analizy ekonomiczno-finansowej projektu bądź weryfikacji gotowych dokumentów. Program szkolenia był oparty na obowiązujących wytycznych do Regionalnego Programu Operacyjnego Województwa Lubelskiego (Studia wykonalności w ramach RPO WL na lata 2014-2020).</p> <ul style="list-style-type: none"> szkolenie pt.: „Praktyczne zastosowanie prawa budowlanego w projektach unijnych”. Szkolenie (6 grup) odbyło się w terminie od 19 czerwca do 6 lipca 2017 roku w Lublinie. W szkoleniu uczestniczyło 118 osób (65 kobiet i 53 mężczyzn). Celem szkolenia było zapoznanie uczestników z aktualnymi regulacjami prawnymi oraz praktycznymi aspektami dotyczącymi prawa budowlanego. Przedmiotem zajęć była także analiza zagadnień dotyczących realizacji zasady równości szans i niedyskryminacji, w tym dostępności dla osób z niepełnosprawnościami w projektach realizowanych z RPO WL na lata 2014-2020. szkolenie pt. „Nabór wniosków w ramach działań 13.3 rewitalizacja obszarów miejskich i 13.4 rewitalizacja obszarów wiejskich w ramach RPO WL na lata 2014-2020”. Szkolenie odbyło się 4 lipca 2017 roku w Lublinie. W szkoleniu uczestniczyły 194 osoby (87 kobiet i 107 mężczyzn). Celem szkolenia było szczegółowe omówienie działań rewitalizacyjnych planowanych do realizacji w ramach RPO 			

LP.	NAZWA DZIAŁANIA	KTÓRY CEL ZE STRATEGII KOMUNIKACJI PROGRAMU REALIZUJE TO DZIAŁANIE (NUMER)	OPIS DZIAŁANIA	TERMIN	BUDŻET	
					PLANOWANY	ZREALIZOWANY
			<p>WL oraz przedstawienie zasad poprawnego przygotowania sprawozdania okresowego oraz końcowego z zrealizowanego projektu.</p> <ul style="list-style-type: none"> szkolenie dotyczące działania 13.3 rewitalizacja obszarów miejskich w ramach RPO WL na lata 2014-2020. Szkolenie odbyło się 19 lipca 2017 roku w Lublinie. W szkoleniu uczestniczyło 35 osób (7 kobiet i 28 mężczyzn). Celem spotkania było szczegółowe omówienie działania 13.3 w ramach RPO WL na lata 2014-2020. szkolenie pt. Poprawność udzielania zamówień do 30 000 euro w ramach projektów dofinansowanych ze środków unijnych. Szkolenie (10 grup) odbyło się w terminie od 13 do 29 listopada 2017 roku w Lublinie. W szkoleniu uczestniczyły 194 osoby (134 kobiety i 60 mężczyzn). Celem szkolenia było zapoznanie uczestników z praktycznymi aspektami udzielania zamówień do 30 000 euro, a w tym między innymi omówienie przykładowych regulaminów do 30 000 euro, zasad prawidłowego tworzenia dokumentacji oraz odpowiedzialności za naruszenie dyscypliny finansów publicznych. <p>Ogółem w szkoleniach uczestniczyło 588 osób w tym 316 kobiet oraz 272 mężczyzn).</p> <p>Warto zaznaczyć, że szkolenia realizowane przez DW EFRR, wg osób biorących w nich udział, zostały ocenione średnio na 4,43 (przy maksymalnej możliwej ocenie 5).</p>			
		1	W 2017 roku DW EFS przeprowadził 9 szkoleń i 1 spotkanie z zakresu ogłaszanych konkursów w ramach realizowanych działań.	Cały rok	24 000,00 zł	2 714,80 zł

LP.	NAZWA DZIAŁANIA	KTÓRY CEL ZE STRATEGII KOMUNIKACJI PROGRAMU REALIZUJE TO DZIAŁANIE (NUMER)	OPIS DZIAŁANIA	TERMIN	BUDŻET	
					PLANOWANY	ZREALIZOWANY
			<p>Szkolenia organizowane były każdorazowo przy naborach wniosków w ramach Działań:</p> <ul style="list-style-type: none"> • 9.4 Godzenie życia zawodowego i prywatnego (1 szkolenie): - 20 czerwca 2017 r., ogółem przeszkolono 15 osób (12 kobiet i 3 mężczyzn); • 9.6 Rozwój przedsiębiorczości ZIT LOF (1 szkolenie): - 11 kwietnia 2017 r., ogółem przeszkolono 25 osób (20 kobiet i 5 mężczyzn); • 10.1 Usługi rozwojowe dla MŚP (1 szkolenie): - 23 maja 2017 r., ogółem przeszkolono 7 osób (4 kobiety i 3 mężczyzn); • 10.2 Programy typu outplacement (1 szkolenie): - 21 sierpnia 2017 r., ogółem przeszkolono 7 osób (7 kobiet); • 10.3 Programy profilaktyki zdrowotnej (2 szkolenia): - 16 maja 2017 r., ogółem przeszkolono 9 osób (6 kobiet i 3 mężczyzn); - 18 maja 2017 r., ogółem przeszkolono 12 osób (9 kobiet i 3 mężczyzn); • 11.2 Usługi społeczne i zdrowotne (2 szkolenia): - 25 stycznia 2017 r., ogółem przeszkolono 22 osoby (15 kobiet i 7 mężczyzn); - 22 sierpnia 2017 r., ogółem przeszkolono 5 osób (3 kobiety i 2 mężczyzn); • 12.6 Kształcenie ogólne w ramach ZIT LOF (1 szkolenie): - 21 listopada 2017 r., ogółem przeszkolono 20 osób (16 kobiet i 4 mężczyzn). 			

LP.	NAZWA DZIAŁANIA	KTÓRY CEL ZE STRATEGII KOMUNIKACJI PROGRAMU REALIZUJE TO DZIAŁANIE (NUMER)	OPIS DZIAŁANIA	TERMIN	BUDŻET	
					PLANOWANY	ZREALIZOWANY
			<p>Ponadto, zorganizowano również jedno bezkosztowe spotkanie informacyjne o charakterze edukacyjnym związane z konkursem planowanym na lipiec 2017 r. w ramach Działania 10.3 Programy profilaktyki zdrowotnej w dniu 27 kwietnia 2017 r. W spotkaniu udział wzięły 24 osoby (18 kobiet i 6 mężczyzn).</p> <p>Razem w 10 ww. działaniach edukacyjnych dla potencjalnych beneficjentów wzięło udział 146 potencjalnych beneficjentów (111 kobiet i 36 mężczyzn).</p> <p>Warto zaznaczyć, że szkolenia realizowane przez DW EFS, wg osób biorących w nich udział, zostały ocenione średnio na 4,12 (przy maksymalnej możliwej ocenie 5).</p>			
		1	<p>W 2017 roku LAWP przeprowadziła 6 spotkań informacyjnych o charakterze edukacyjnym dla potencjalnych beneficjentów, które dotyczyły zasad aplikowania o środki finansowe w ramach RPO WL.</p> <p>Szkolenia organizowane były każdorazowo przy naborach wniosków w ramach Działań:</p> <ul style="list-style-type: none"> • 1.3 Infrastruktura badawczo-rozwojowa w przedsiębiorstwach (1 spotkanie) - 9 lutego 2017 r., ogółem przeszkolono 24 osoby (20 kobiet, 4 mężczyzn). • 1.5 Bon na innowacje (1 spotkanie) - 26 października 2017 r., ogółem przeszkolono 21 osób (9 kobiet, 12 mężczyzn); • 3.7 Wzrost konkurencyjności przedsiębiorstw (1 spotkanie) - 16 marca 2017 r., ogółem przeszkolono 22 osoby (11 kobiet, 11 mężczyzn); 	Luty-maj 2017 r., Październik-grudzień 2017 r.	30 000,00 zł	12 062,00 zł

LP.	NAZWA DZIAŁANIA	KTÓRY CEL ZE STRATEGII KOMUNIKACJI PROGRAMU REALIZUJE TO DZIAŁANIE (NUMER)	OPIS DZIAŁANIA	TERMIN	BUDŻET	
					PLANOWANY	ZREALIZOWANY
			<ul style="list-style-type: none"> 4.2 Produkcja energii z OZE w przedsiębiorstwach (1 spotkanie) - 5 kwietnia 2017 r., ogółem przeszkolono 50 osób (24 kobiety, 26 mężczyzn); <p>Ponadto, zorganizowano dwa spotkania informacyjne o charakterze edukacyjnym:</p> <ul style="list-style-type: none"> „Fundusze unijne dla przedsiębiorców”, które odbyło się 24 maja 2017 r. w Lubelskim Centrum Konferencyjnym w Lublinie. W spotkaniu udział wzięło 115 osób (25 kobiet, 90 mężczyzn). Ww. spotkanie zostało zorganizowane wspólnie z Głównym Punktem Informacyjnym Funduszy Europejskich w Lublinie i w jego trakcie przedstawiono potencjalnym beneficjentom informacje na temat planowanych konkursów dla przedsiębiorców w ramach krajowych programów operacyjnych oraz Regionalnego Programu Operacyjnego Województwa Lubelskiego 2014-2020 w oparciu o Harmonogramy naborów wniosków. Ponadto, przedstawiono potencjalnym beneficjentom informacje jak prawidłowo wypełniać dokumentację konkursową i wniosek o dofinansowanie (w tym od strony technicznej w związku z elektronicznym obiegiem dokumentów w perspektywie 2014-2020). „Unijne finansowanie szansą na innowacyjny biznes – Dobre Praktyki”, które odbyło się 13 grudnia 2017 roku w Lublinie. W spotkaniu wzięło udział 154 potencjalnych beneficjentów (77 kobiet, 77 mężczyzn). Opłacono koszty usługi cateringowej. Program spotkania dot. m.in możliwości finansowania innowacyjnych projektów w ramach RPO WL, harmono- 			

LP.	NAZWA DZIAŁANIA	KTÓRY CEL ZE STRATEGII KOMUNIKACJI PROGRAMU REALIZUJE TO DZIAŁANIE (NUMER)	OPIS DZIAŁANIA	TERMIN	BUDŻET	
					PLANOWANY	ZREALIZOWANY
			<p>gramu naboru wniosków na 2018 r., możliwości preferencyjnych pożyczek, doświadczenia firm w pozyskiwaniu unijnych środków, możliwości współpracy z Regionalnym Centrum Obsługi Inwestora na Lubelszczyźnie (Invest in Lubelskie). Główną częścią spotkania był panel dyskusyjny poświęcony finansowaniu innowacyjnych projektów ze środków funduszy unijnych. Wydarzenie zostało zorganizowane wspólnie z Głównym Punktem Informacyjnym Funduszy Europejskich w Lublinie w Lubelskim Centrum Konferencyjnym.</p> <p>Razem w 6 ww. działaniach edukacyjnych dla potencjalnych beneficjentów wzięło udział 386 potencjalnych beneficjentów (166 kobiet i 220 mężczyzn).</p> <p>Warto zaznaczyć, że szkolenia realizowane przez LAWP, wg osób biorących w nich udział, zostały ocenione średnio na 4,38 (przy maksymalnej możliwej ocenie 5).</p>			
		1	<p>W 2017 roku WUP przeprowadził 10 szkoleń dla potencjalnych beneficjentów w ramach Osi Priorytetowej 9 Rynek pracy i 11 Włączenie społeczne RPO WL na lata 2014-2020, na którym przedstawiono najważniejsze informacje na temat naboru wniosków o dofinansowanie w zakresie działań 9.2. Aktywizacja zawodowa - projekty PUP, 11.1 Aktywne włączenie, 11.4 Aktywne włączenie w ramach Zintegrowanych Inwestycji Terytorialnych Lubelskiego Obszaru Funkcjonalnego, które odbyły się w I, II i IV kwartale 2017 r.</p> <p>Szkolenia organizowane były każdorazowo przy naborach wniosków w ramach Działania:</p> <ul style="list-style-type: none"> 9.2 Aktywizacja zawodowa - projekty PUP pozakonkurs nr RPLU.09.02.00-IP.02-06-NB1/17 (1 szkolenie): - 15 marca 2017 r.: ogółem przeszkolono 30 osób (28 kobiet, 2 mężczyzn). 	Marzec-grudzień 2017 r.	25 000,00 zł	18 059,15 zł

Lp.	NAZWA DZIAŁANIA	KTÓRY CEL ZE STRATEGII KOMUNIKACJI PROGRAMU REALIZUJE TO DZIAŁANIE (NUMER)	OPIS DZIAŁANIA	TERMIN	BUDŻET	
					PLANOWANY	ZREALIZOWANY
			<ul style="list-style-type: none"> • 11.1 Aktywne włączenie konkurs nr RPLU.11.01.00-IP.02-06-001/17 i RPLU.11.01.00-IP.02-06-002/17 (1 szkolenie): - 20 kwietnia 2017 r.: ogółem przeszkolono 33 osoby (26 kobiet, 5 mężczyzn). • 11.1 Aktywne włączenie konkursu nr RPLU.11.01.00-IP.02-06-004/17 (1 szkolenie): - 19 października 2017 r.: ogółem przeszkolono 15 osoby (12 kobiet, 3 mężczyzn). • 11.1 Aktywne włączenie konkursu dedykowany wyłącznie dla OPS - RPLU.11.01.00-IP.02-06-005/17 (6 szkoleń): - 9 listopada 2017 r.: ogółem przeszkolono 20 osoby (19 kobiet, 1 mężczyzn); - 14 listopada 2017 r.: ogółem przeszkolono 47 osoby (37 kobiet, 10 mężczyzn); - 16 listopada 2017 r.: ogółem przeszkolono 20 osoby (17 kobiet, 3 mężczyzn); - 21 listopada 2017 r.: ogółem przeszkolono 22 osoby (16 kobiet, 6 mężczyzn); - 23 listopada 2017 r.: ogółem przeszkolono 21 osoby (16 kobiet, 5 mężczyzn); - 28 listopada 2017 r.: ogółem przeszkolono 42 osoby (30 kobiet, 12 mężczyzn). • 11.4 Aktywne włączenie w ramach Zintegrowanych Inwestycji Terytorialnych Lubelskiego Obszaru Funkcjonalnego konkurs nr RPLU.11.04.00-IP.02-06-001/17 (1 szkolenie): - 7 grudnia 2017 r. ogółem przeszkolono 20 osoby (14 kobiet, 6 mężczyzn). <p>Celem spotkań było przede wszystkim ugruntowanie podstawowych wiadomości na temat konkursu tj. forma składania wniosku,</p>			

LP.	NAZWA DZIAŁANIA	KTÓRY CEL ZE STRATEGII KOMUNIKACJI PROGRAMU REALIZUJE TO DZIAŁANIE (NUMER)	OPIS DZIAŁANIA	TERMIN	BUDŻET	
					PLANOWANY	ZREALIZOWANY
			<p>wymogi formalne, kryteria formalne specyficzne, wskaźniki produktu i rezultatu bezpośredniego.</p> <p>Spotkania miały również na celu wyjaśnienie zagadnień związanych z funkcjonowaniem nowego generatora wniosków LSI2014EFS, adresowane do osób zaangażowanych w przygotowywanie wniosków o dofinansowanie realizacji projektów w ramach RPO WL na lata 2014-2020 (dot. Działania 9.2, 11.1, 11.4).</p> <p>Prezentacje odnośnie wdrażanych projektów przybliżyły uczestnikom wizję realizacji dalszych etapów pozytywnie ocenionych wniosków. Realizatorzy projektów z ww. działań mogli podzielić się swoją wiedzą i doświadczeniem, jako projektodawcy i przekazać cenne wskazówki oraz podkreślić liczne argumenty, iż z sukcesem można realizować projekty w ramach RPO WL.</p> <p>Celem spotkań zorganizowanych na terenie Białej Podlaskiej, Chełma oraz Zamościa było przede wszystkim przedstawienie informacji na temat naboru wniosków o dofinansowanie OPS w ramach Aktywnego włączenia nr RPLU.11.01.00-IP.02-06-005/17 oraz możliwość konsultacji napotkanych ewentualnych kwestii problemowych w obszarze omawianego działania, w szczególności w zakresie generatora wniosków o dofinansowanie LSI2014EFS. Na spotkaniach zostały zaprezentowane praktyczne wskazówki dotyczące wypełniania wniosku oraz najczęściej popełniane błędy przy konstruowaniu wniosku o dofinansowanie. Dodatkowym zagadnieniem była również informacja o planowanych zmianach w naborze wniosków OPS w roku 2018.</p> <p>Spotkanie dla Wnioskodawców w ramach Działania 11.4 Aktywne włączenie w ramach Zintegrowanych Inwestycji Terytorialnych Lubelskiego Obszaru Funkcjonalnego miało na celu przedstawienie informacji na temat: strategii ZIT LOF, naboru wniosków o dofinansowanie oraz możliwość konsultacji napotkanych ewentualnych kwestii problemowych w obszarze omawianego działania.</p>			

LP.	NAZWA DZIAŁANIA	KTÓRY CEL ZE STRATEGII KOMUNIKACJI PROGRAMU REALIZUJE TO DZIAŁANIE (NUMER)	OPIS DZIAŁANIA	TERMIN	BUDŻET	
					PLANOWANY	ZREALIZOWANY
			<p>Razem w 10 ww. działaniach edukacyjnych dla potencjalnych beneficjentów wzięło udział 270 potencjalnych beneficjentów (217 kobiet i 53 mężczyzn).</p> <p>Warto zaznaczyć, że szkolenia realizowane przez WUP, wg osób biorących w nich udział, zostały ocenione średnio na 4,28 (przy maksymalnej możliwej ocenie 5).</p>			
3.2	Szkolenia dla beneficjentów	2	<p>W 2017 roku DW EFRR przeprowadził 3 szkolenia dla beneficjentów:</p> <ul style="list-style-type: none"> szkolenie pt.: „Rozliczanie projektów dofinansowanych z RPO WL na lata 2014-2020 z wykorzystaniem systemu SL2014” (I edycja). Szkolenie (7 grup) odbyło się w terminie od 9 do 17 marca 2017 roku w Lublinie. W szkoleniu uczestniczyło 139 osób (71 kobiet i 68 mężczyzn). Celem szkolenia było zdobycie wiedzy i praktycznych umiejętności z zakresu rozliczania projektów dofinansowanych w ramach RPO WL na lata 2014-2020, a także funkcjonowania i użytkowania aplikacji głównej Centralnego Systemu Teleinformatycznego, wspierającego obsługę projektów SL2014. szkolenie pt. „Ocena oddziaływania na środowisko w projektach podlegających współfinansowaniu w ramach RPO WL na lata 2014-2020.” Szkolenie (7 grup) odbyło się w terminie od 16 do 31 marca 2017 roku w Lublinie. W szkoleniu uczestniczyło 130 osób (90 kobiet i 40 mężczyzn). Celem szkolenia było przekazanie uczestnikom wiedzy na temat sposobów uniknięcia najczęściej popełnianych błędów w dokumentacji aplikacyjnej i w procedurze OOŚ. W trakcie szkolenia zostały wskazane praktyczne zagadnienia związane z dobrymi i złymi praktykami administracyjnymi w zakresie OOŚ. Uczestnicy mieli możliwość uzyskać specjalistyczną wiedzę, dokonać analizy praktycznych przykładów. 	Marzec 2017 r., grudzień 2017 r.	60 000,00 zł	90 103,61 zł

LP.	NAZWA DZIAŁANIA	KTÓRY CEL ZE STRATEGII KOMUNIKACJI PROGRAMU REALIZUJE TO DZIAŁANIE (NUMER)	OPIS DZIAŁANIA	TERMIN	BUDŻET	
					PLANOWANY	ZREALIZOWANY
			<ul style="list-style-type: none"> szkolenie pt. „Rozliczanie projektów dofinansowanych z RPO WL na lata 2014-2020 z wykorzystaniem systemu SL2014” (II edycja). Szkolenie (15 grup) odbyło się w terminie od 1 do 20 grudnia w Lublinie. W szkoleniu uczestniczyło 290 osób (188 kobiet i 102 mężczyzn). Celem szkolenia było zdobycie wiedzy i praktycznych umiejętności z zakresu rozliczania projektów dofinansowanych w ramach RPO WL na lata 2014-2020 a także funkcjonowania i użytkowania aplikacji głównej Centralnego Systemu Teleinformatycznego, wspierającego obsługę projektów SL2014. <p>Ogółem w szkoleniach uczestniczyło 559 osób w tym 349 kobiet oraz 210 mężczyzn).</p> <p>Warto zaznaczyć, że szkolenia realizowane przez DW EFRR, wg osób biorących w nich udział, zostały ocenione średnio na 4,43 (przy maksymalnej możliwej ocenie 5).</p> <p>Zwiększenie kwoty na szkolenia dla beneficjentów wynikała z aktualnych potrzeb szkoleniowych tej grupy docelowej.</p> <p>W 2017 roku, w związku z przyspieszeniem procesu podpisywania umów i realizacji projektów większe potrzeby edukacyjne zgłaszali beneficjenci a nie potencjalni beneficjenci (w związku z tym przesunięto środki ze szkoleń dot. procedury aplikacyjnej na szkolenia z prawidłowej realizacji projektów). Ponadto, konieczność realizacji większej ilości szkoleń m.in. zakresu rozliczania projektów dofinansowanych z RPO WL na lata 2014-2020 z wykorzystaniem systemu SL2014 wynikała z faktu iż liczba beneficjentów, którzy podpisali umowę o dofinansowanie jest większa niż pierwotnie zakładano. Planowano przeszkolenie 300 osób, a faktycznie przeszkolono 559 osób.</p>			
		2	W 2017 roku DW EFS przeprowadził 9 szkoleń dla beneficjentów z kwalifikowalności wydatków w ramach projektów współfinansowanych z EFS i systemu LSI2014 , służącemu składaniu wniosków o płatność.	Cały rok	8 000,00 zł	3 442,00 zł

LP.	NAZWA DZIAŁANIA	KTÓRY CEL ZE STRATEGII KOMUNIKACJI PROGRAMU REALIZUJE TO DZIAŁANIE (NUMER)	OPIS DZIAŁANIA	TERMIN	BUDŻET	
					PLANOWANY	ZREALIZOWANY
			<p>Szkolenia odbyły się w następujących terminach i przeszkolono w ich trakcie:</p> <ul style="list-style-type: none"> • 13 marca 2017 r.; ogółem przeszkolono 32 osoby (26 kobiet, 6 mężczyzn); • 18 sierpnia 2017 r.; ogółem przeszkolono 28 osób (23 kobiety, 5 mężczyzn); • 1 września 2017 r.; ogółem przeszkolono 38 osób (31 kobiet, 7 mężczyzn); • 8 września 2017 r.; ogółem przeszkolono 41 osób (28 kobiet, 13 mężczyzn); • 29 września 2017 r.; ogółem przeszkolono 29 osób (18 kobiet, 11 mężczyzn); • 6 października 2017 r.; ogółem przeszkolono 26 osób (24 kobiety, 2 mężczyzn); • 24 listopada 2017 r.; ogółem przeszkolono 25 osób (19 kobiet, 6 mężczyzn). <p>Ponadto, DW EFS zorganizował szkolenie dla operatorów Bazy Usług Rozwojowych w dniu 12 kwietnia 2017 r. (przeszkolono 9 osób w tym 8 kobiet i 1 mężczyznę), a także we współpracy z PARP zorganizował Mobilny Punkt Informacyjny dla podmiotów zainteresowanych udziałem w Bazie Usług Rozwojowych w ramach spotkania informacyjne o charakterze edukacyjnym dla firm zainteresowanych rejestracją w Bazie Usług Rozwojowych w dniu 19 kwietnia 2017 r. (przeszkolono 33 osoby w tym: 25 kobiet i 8 mężczyzn).</p> <p>Ogółem przeszkolono 261 beneficjentów (202 kobiet i 59 mężczyzn).</p> <p>Warto zaznaczyć, że szkolenia realizowane przez DW EFS, wg osób biorących w nich udział, zostały ocenione średnio na 4,12 (przy maksymalnej możliwej ocenie 5).</p>			

LP.	NAZWA DZIAŁANIA	KTÓRY CEL ZE STRATEGII KOMUNIKACJI PROGRAMU REALIZUJE TO DZIAŁANIE (NUMER)	OPIS DZIAŁANIA	TERMIN	BUDŻET	
					PLANOWANY	ZREALIZOWANY
		2	<p>W 2017 roku LAWP przeprowadził 7 spotkań informacyjnych o charakterze edukacyjnym dla beneficjentów, które dotyczyły prawidłowej realizacji projektów.</p> <p>Szkolenia odbyły się w następujących terminach i przeszkolono w ich trakcie:</p> <ul style="list-style-type: none"> • 1.2 Badania celowe (2 spotkania): <ul style="list-style-type: none"> - 27 stycznia 2017 r., ogółem przeszkolono 34 osób (18 kobiet, 16 mężczyzn); - 29 września 2017 r., ogółem przeszkolono 26 osób (16 kobiet, 10 mężczyzn). • 1.3 Infrastruktura badawczo-rozwojowa w przedsiębiorstwach i 1.2 Badania celowe <ul style="list-style-type: none"> - 23 lutego 2017 r., ogółem przeszkolono 11 osób (5 kobiet, 6 mężczyzn). • 3.7 Wzrost konkurencyjności przedsiębiorstw (1 spotkanie): <ul style="list-style-type: none"> - 5 lipca 2017 r., ogółem przeszkolono 100 osób (64 kobiety, 36 mężczyzn). • Spotkanie informacyjne dotyczące zasady konkurencyjności: <ul style="list-style-type: none"> - 9 listopada 2017 r., ogółem przeszkolono 51 osób (31 kobiety, 20 mężczyzn). • Spotkanie informacyjne dotyczące kontroli projektu: <ul style="list-style-type: none"> - 23 listopada 2017 r., ogółem przeszkolono 26 osób (22 kobiety, 4 mężczyzn). • Spotkanie informacyjne o charakterze edukacyjnym pt. „Unijne finansowanie szansą na innowacyjny biznes – Dobre Praktyki”, które odbyło się 13 grudnia 2017 	Styczeń – grudzień 2017 r.	20 000,00 zł	13 198,50 zł

LP.	NAZWA DZIAŁANIA	KTÓRY CEL ZE STRATEGII KOMUNIKACJI PROGRAMU REALIZUJE TO DZIAŁANIE (NUMER)	OPIS DZIAŁANIA	TERMIN	BUDŻET	
					PLANOWANY	ZREALIZOWANY
			<p>roku w Lublinie. W spotkaniu wzięło udział 68 beneficjentów (26 kobiet, 42 mężczyzn). Opłacono koszty usługi cateringowej.</p> <p>Program spotkania dot. m.in możliwości finansowania innowacyjnych projektów w ramach RPO WL, harmonogramu naboru wniosków na 2018 r., możliwości preferencyjnych pożyczek, doświadczenia firm w pozyskiwaniu unijnych środków, możliwości współpracy z Regionalnym Centrum Obsługi Inwestora na Lubelszczyźnie (Invest in Lubelskie). Główną częścią spotkania był panel dyskusyjny poświęcony finansowaniu innowacyjnych projektów ze środków funduszy unijnych. Wydarzenie zostało zorganizowane wspólnie z Głównym Punktem Informacyjnym Funduszy Europejskich w Lublinie w Lubelskim Centrum Konferencyjnym.</p> <p>Razem w 7 ww. działaniach edukacyjnych dla beneficjentów wzięło udział 316 beneficjentów (182 kobiet i 134 mężczyzn).</p> <p>Warto zaznaczyć, że szkolenia realizowane przez LAWP, wg osób biorących w nich udział, zostały ocenione średnio na 4,38 (przy maksymalnej możliwej ocenie 5).</p>			
		2	<p>W 2017 roku WUP przeprowadził 10 spotkań informacyjnych o charakterze edukacyjnym dla beneficjentów.</p> <p>WUP w Lublinie w 2017 roku był organizatorem spotkań, na którym przedstawiono najważniejsze informacje na temat wdrażanych projektów o dofinansowanie w ramach:</p> <ul style="list-style-type: none"> 9.1 Aktywizacja zawodowa konkurs nr RPLU.09.01.00-IP.02-06-001/16 (1 spotkanie): - 26 kwietnia 2017 r.: ogółem przeszkolono 33 osoby (26 kobiet, 7 mężczyzn); 	Marzec-grudzień 2017 r.	15 000,00 zł	8 268,00 zł

Lp.	NAZWA DZIAŁANIA	KTÓRY CEL ZE STRATEGII KOMUNIKACJI PROGRAMU REALIZUJE TO DZIAŁANIE (NUMER)	OPIS DZIAŁANIA	TERMIN	BUDŻET	
					PLANOWANY	ZREALIZOWANY
			<ul style="list-style-type: none"> • 11.1 Aktywne włączenie konkurs nr RPLU.11.01.00-IP.02-06-002/16 (1 spotkanie): - 27 kwietnia 2017 r.: ogółem przeszkolono 25 osób (21 kobiet, 4 mężczyzn); • 9.2 Aktywizacja zawodowa - projekty PUP pozakonkurs nr RPLU.09.02.00-IP.02-06-NB1/17 (2 spotkania): - 30 marca oraz 25 września 2017 r.: ogółem przeszkolono 42 osób (31 kobiet, 11 mężczyzn); • 9.1 Aktywizacja zawodowa konkurs nr RPLU.09.01.00-IP.02-06-001/16 i 11.1 Aktywne włączenie konkurs dedykowanych wyłącznie dla OPS nr RPLU.11.01.00-IP.02-06-001/16 (1 spotkanie): - 3 października 2017 r.: ogółem przeszkolono 37 osób (32 kobiety, 5 mężczyzn); • 11.1 Aktywne włączenie konkurs nr RPLU.11.01.00-IP.02-06-002/16 (1 spotkanie): - 4 października 2017 r.: ogółem przeszkolono 42 osób (33 kobiety, 9 mężczyzn); • 9.1 Aktywizacja zawodowa konkurs nr RPLU.09.01.00-IP.02-06-001/16 i 11.1 Aktywne włączenie konkurs dedykowany wyłącznie dla OPS nr RPLU.11.01.00-IP.02-06-003/16 (1 spotkanie): - 27 listopada 2017 r.: ogółem przeszkolono 19 osób (15 kobiet, 4 mężczyzn); • 11.1 Aktywne włączenie konkurs nr RPLU.11.01.00-IP.02-06-002/16 (1 spotkanie): - 28 listopada 2017 r.: ogółem przeszkolono 27 osób (25 kobiet, 2 mężczyzn); 			

LP.	NAZWA DZIAŁANIA	KTÓRY CEL ZE STRATEGII KOMUNIKACJI PROGRAMU REALIZUJE TO DZIAŁANIE (NUMER)	OPIS DZIAŁANIA	TERMIN	BUDŻET	
					PLANOWANY	ZREALIZOWANY
			<ul style="list-style-type: none"> 9.1 Aktywizacja zawodowa konkurs nr RPLU.09.01.00-IP.02-06-001/16 i 11.1 Aktywne włączenie konkurs RPLU.11.01.00-IP.02-06-002/16 (1 spotkanie): - 8 grudnia 2017 r.: ogółem przeszkolono 34 osób (30 kobiet, 4 mężczyzn); 9.2 Aktywizacja zawodowa - projekty PUP pozakonkurs nr RPLU.09.02.00-IP.02-06-NB1/17 (1 spotkanie): - 13 grudnia 2017 r.: ogółem przeszkolono 39 osób (32 kobiety, 7 mężczyzn). <p>Spotkania miały na celu wyjaśnienie zagadnień trudnych związanych z funkcjonowaniem nowego generatora wniosków LSI2014EFS, adresowane były do osób zaangażowanych w przygotowywanie wniosków o płatność realizacji projektów (dot. Działania 9.1, 9.2 i 11.1).</p> <p>Spotkania poświęcone realizacji projektów w ramach Działania 9.1 Aktywizacja zawodowa, Działania 9.2 Aktywizacja zawodowa - projekty PUP oraz Działania 11.1 Aktywne włączenie dotyczyły: zasad zamykania projektów, zatwierdzania końcowego wniosku o płatność, rozliczanie efektów projektu - reguła proporcjonalności, sposób i metodologia mierzenia kryterium efektywności zatrudnienia w projekcie, kontrola na zakończenie realizacji projektu.</p> <p>Razem w 10 ww. działaniach edukacyjnych dla beneficjentów wzięło udział 298 beneficjentów (245 kobiet i 53 mężczyzn).</p> <p>Warto zaznaczyć, że szkolenia realizowane przez LAWP, wg osób biorących w nich udział, zostały ocenione średnio na 4,28 (przy maksymalnej możliwej ocenie 5).</p>			
4. Działania promocyjne, takie jak współpraca z mediami i działania promocyjne w Internecie						

LP.	NAZWA DZIAŁANIA	KTÓRY CEL ZE STRATEGII KOMUNIKACJI PROGRAMU REALIZUJE TO DZIAŁANIE (NUMER)	OPIS DZIAŁANIA	TERMIN	BUDŻET	
					PLANOWANY	ZREALIZOWANY
4.1	Działania informacyjno-promocyjne o szerokim zasięgu	1,3	<p>W okresie od marca do grudnia 2017 roku realizowana była kampania informacyjno-promocyjna Regionalnego Programu Operacyjnego Województwa Lubelskiego na lata 2014-2020.</p> <p>Głównym celem kampanii było poinformowanie potencjalnych beneficjentów o planowanych konkursach i możliwościach skorzystania z dofinansowania w ramach RPO WL na lata 2014 – 2020 oraz budowanie tożsamości marki Funduszy Europejskich w województwie lubelskim.</p> <p>Cele szczegółowe:</p> <ul style="list-style-type: none"> - zachęcenie do sięgania po nowe środki z Funduszy Europejskich, - informowanie o możliwościach skorzystania z nowych form wsparcia, - informowanie o naborach i konkursach, a także o tym gdzie można zasięgnąć informacji na ten temat. - informowanie o tym, gdzie szukać informacji na temat nowych środków z Funduszy Europejskich. <p>Prezentacja pierwszych efektów realizacji programu.</p> <p>Szczegółowy opis działania został umieszczony w pkt. 8 <i>Informacje dodatkowe</i>.</p>	Marzec – Grudzień 2017 r.	1 001 220,00 zł	987 885,00 zł ²
			<ul style="list-style-type: none"> • <u>Spoty radiowe</u> <p>Emisja spotów radiowych odbywała się w 4 rozgłośniach radiowych tj. Bon Ton, Polskie Radio Lublin, Eska Lublin, Złote Przeboje. Spoty skierowane były do wszystkich grup docelowych określonych w kampanii. Łącznie we wszystkich stacjach w ciągu całej kampanii wyemitowano 4 800 (liczba spotów x liczba emisji) spotów radiowych.</p>		82 000,00 zł	82 000,00 zł

² W związku z tym, że działania informacyjno-promocyjne realizowane w ramach kampanii prowadzone będą również w styczniu 2018 roku, planowana kwota (1 001 220,00 zł) zostanie wykonana w 100%.

LP.	NAZWA DZIAŁANIA	KTÓRY CEL ZE STRATEGII KOMUNIKACJI PROGRAMU REALIZUJE TO DZIAŁANIE (NUMER)	OPIS DZIAŁANIA	TERMIN	BUDŻET	
					PLANOWANY	ZREALIZOWANY
			<p>Wskaźniki emisji (w grupie ogólnej):</p> <ul style="list-style-type: none"> Radio Złote Przeboje Lublin/Zamość: GRP: 30 Zasięg w osobach: 300 903 Radio Eska Lublin: GRP: 697 Zasięg w osobach: 333 000 Radio Bon Ton Chełm: Średni zasięg dzienny w woj .lubelskim w trakcie trwania kampanii wyrażony w %: 1,60% Średni zasięg dzienny w woj .lubelskim w trakcie trwania kampanii wyrażony w tys.: 26,75 Średni udział w czasie słuchania w woj .lubelskim w trakcie trwania kampanii wyrażony w %: 1,02 Ustawienia wskaźników: Estymacja na populację. Polskie Radio Lublin: Średni zasięg dzienny w woj .lubelskim w trakcie trwania kampanii wyrażony w %: 4,93 Średni zasięg dzienny w woj .lubelskim w trakcie trwania kampanii wyrażony w tys.: 82,5 Średni udział w czasie słuchania w woj. lubelskim w trakcie trwania kampanii wyrażony w %: 3,53 Ustawienia wskaźników: Estymacja na populację <p>Średni zasięg dzienny w Lublinie w trakcie trwania kampanii wyrażony w %: 5,53 Średni zasięg dzienny w Lublinie w trakcie trwania kampanii wyrażony w tys.: 19,25 Średni udział w czasie słuchania w Lublinie w trakcie trwania kampanii wyrażony %: 3,75 Ustawienia wskaźników: Estymacja na populację.</p>			

LP.	NAZWA DZIAŁANIA	KTÓRY CEL ZE STRATEGII KOMUNIKACJI PROGRAMU REALIZUJE TO DZIAŁANIE (NUMER)	OPIS DZIAŁANIA	TERMIN	BUDŻET	
					PLANOWANY	ZREALIZOWANY
			<ul style="list-style-type: none"> <u>Publikacje sponsorowane w prasie i reklamy prasowe</u> <p>W ramach działań kampanijnych publikowano artykuły prasowe formatu junior page w dwóch dziennikach regionalnych o największym zasięgu (Kurier Lubelski, Dziennik Wschodni). Doboru dokonano tak, by zasięgiem objąć większość województwa lubelskiego. Ogłoszenia skierowane były do wszystkich grup beneficjentów określonych w kampanii. W trakcie trwania kampanii opublikowano 16 ogłoszeń w dziennikach.</p> <p>Wskaźniki dla wszystkich reklam zamieszczonych w Kurierze Lubelskim kształtowały się następująco (w grupie ogólnej):</p> <ul style="list-style-type: none"> □ zasięg 1+ w osobach – 45.201 □ zasięg 1+ w procentach – 19,4 <p>Źródło: Wyliczenia Polskie Badanie Czytelnictwa, oprogramowanie: Millward Brown SMG/KRC</p> <p>Wskaźniki dla Dziennika Wschodniego – ten tytuł nie jest badany pod tym względem i nie ma danych dotyczących tego tytułu. Dziennik jest umieszczony w ZKDP (Związek Kontroli Dystrybucji Prasy) i posiadał średnio 22.000 egzemplarzy nakładu w dniu emisji.</p>	Kwiecień, maj, czerwiec, wrzesień, październik, listopad, grudzień 2017 r.	132 000,00 zł	132 000,00 zł
			<ul style="list-style-type: none"> <u>Reklamy w Internecie</u> <p><u>Reklama na portalach ogólnopolskich z geotargetowaniem na województwo lubelskie:</u></p> <ul style="list-style-type: none"> - olx.pl – na której wygenerowano 1 509 247 odsłon - onet.pl – na której wygenerowano 1 596 803 odsłon. <p>Łączna ilość odsłon: 3 106 050.</p> <p><u>Reklama w sieci reklamowej Google (GDN):</u></p>	Marzec- grudzień 2017 r.	360 000,00 zł	350 665,00 zł

LP.	NAZWA DZIAŁANIA	KTÓRY CEL ZE STRATEGII KOMUNIKACJI PROGRAMU REALIZUJE TO DZIAŁANIE (NUMER)	OPIS DZIAŁANIA	TERMIN	BUDŻET	
					PLANOWANY	ZREALIZOWANY
			<p>Emisji reklamy z wykorzystaniem 10 formatów reklam banerowych (m.in. animowane, statyczne) z uwzględnieniem geotargetowania na obszar województwa lubelskiego. Ilość klików - 8 890 / 4 655 052 wyświetleń</p> <p><u>In-stream You Tube</u> – 6 spotów emitowanych na kanale RPO WL Ilość wyświetleń - 56 881; Ilość obejrzeń - 27 284</p> <p><u>Google AdWords</u> – reklamy tekstowe AdWords z geotargetowaniem na obszar woj. lubelskiego – Ilość klików Ilość klików: 16 905 Średni zasięg reklamy: 93 613</p> <p><u>Behawioralny remarketing angażujący:</u> Graficzne reklamy (skorelowane z rzeczywistym zachowaniem użytkownika na stronie) miesięcznie (w okresie trwania kampanii) w sieci statycznych formatów zapewniających poprawne wyświetlanie reklam na komputerach stacjonarnych, laptopach, urządzeniach mobilnych oraz najpopularniejszych przeglądarkach internetowych. Zamawiający przypisał każdej z trzech niezależnych reklam konkretną aktywność na stronie. Ilość klików: 4 371/ 1 787 886 ilość wyświetleń</p> <p><u>Newsletter</u> – wysyłka informacji o RPO WL (wpisy na blogu, aktualności, informacje na temat konkursów, informacje w formie tekstów, zdjęć) do bazy adresowej potencjalnych Beneficjentów i Beneficjentów Ilość newsletterów - 22</p> <p>Oprócz reklamy na portalach internetowych przygotowano również dwukrotny <u>mailing</u> dla 35 000 przedsiębiorców z województwa lubelskiego informujący o zbliżających się konkursach.</p>			

LP.	NAZWA DZIAŁANIA	KTÓRY CEL ZE STRATEGII KOMUNIKACJI PROGRAMU REALIZUJE TO DZIAŁANIE (NUMER)	OPIS DZIAŁANIA	TERMIN	BUDŻET	
					PLANOWANY	ZREALIZOWANY
			<p>Ponadto publikowane były wpisy blogowe (content marketing) na stronie info.rpo.lubelskie.pl. Ilość wpisów 86</p> <p>Równolegle odbywała się również reklama w sieci reklamowej google. Wykorzystywano w niej słowa kluczowe lub odpowiednio dobrane sekcje tematyczne dla poszczególnych grup beneficjentów. W okresie sprawozdawczym kampania wygenerowała łącznie 3 147 982 wyświetlenia, co przełożyło się na 22 302 kliknięcia w banner reklamowy.</p> <p><u>Facebook</u> – prowadzenie profilu Zamawiającego (Lubelskie Fundusze Europejskie) w tym publikacja 5 postów tygodniowo, publikacja wydarzeń, interakcja z użytkownikami). Dotarcie do grupy docelowej 3 248 848 osób.</p>			
			<ul style="list-style-type: none"> <u>OOH</u> <p>W ramach niniejszych działań przeprowadzono reklamę na LCD w autobusach komunikacji miejskiej (Lublinie, Chełmie, Kraśniku, Zamościu i Białej Podlaskiej) oraz w pociągach kolei regionalnej w województwie lubelskim. Liczba emisji w okresie jednego miesiąca: minimalna liczba emisji spotu na jednym ekranie LCD – 7 495 emisji (łącznie 876 962 wyświetleń).</p> <p>Eksponowano również reklamę na rączkach w lubelskich, białskich i zamojskich autobusach miejskich. Łącznie wykorzystano 1 100 rączek. Niniejsze działania skierowane były do wszystkich grup beneficjentów określonych w kampanii.</p> <p>Ponadto w ramach OOH przeprowadzono promocję RPO WL na rowerach miejskich w Lublinie (reklama na błotnikach rowerów). Ilość rowerów: 101 szt. Łączna ilość wypożyczeni rowerów z reklamą kampanijną – 10 950.</p>	Marzec, maj, czerwiec, lipiec, sierpień, wrzesień, październik, listopad, grudzień 2017 r.	250 000,00 zł	250 000,00 zł
			<ul style="list-style-type: none"> <u>Inne koszty związane z realizacją kampanii (konceptja kampanii, brand hero, raportowanie)</u> 	Styczeń-grudzień 2017 r.	173 220,00 zł	173 220,00 zł
4.2	Radio (audycje sponsorowane, reklamy)	1,3	W okresie sprawozdawczym DW EFS zrealizował tzw. „ Kalejdoskop regionalny ” – cykl audycji radiowych poświęconych	Luty – grudzień 2017 r.	60 000,00 zł	54 612,00 zł

LP.	NAZWA DZIAŁANIA	KTÓRY CEL ZE STRATEGII KOMUNIKACJI PROGRAMU REALIZUJE TO DZIAŁANIE (NUMER)	OPIS DZIAŁANIA	TERMIN	BUDŻET	
					PLANOWANY	ZREALIZOWANY
			<p>możliwościom wsparcia w zakresie EFS w ramach RPO WL 2014 – 2020.</p> <p>Przewidziano 12 audycji w Polskim Radiu Lublin. Łączny czas trwania audycji to 45 minut. Był on podzielony na dwie części:</p> <ul style="list-style-type: none"> • reportaż prezentujący dobre praktyki we wdrażaniu RPO WL. dotyczący projektów współfinansowanych z EFS w perspektywie finansowej 2014-2020. Czas – do 20 minut; • rozmowa w studio z udziałem ekspertów, potencjalnych wnioskodawców i beneficjentów RPO WL. <p>Celem audycji było przybliżenie grupie docelowej niniejszego narzędzia (potencjalnym beneficjentom, beneficjentom, a także potencjalnym uczestnikom projektów oraz uczestnikom projektów) projektów i możliwości wsparcia z EFS w ramach RPO WL; poinformowanie ich o planowanych/ogłaszanych konkursach oraz zachęcenie do sięgania po „nowe” środki z UE. Zrealizowano 12 reportaży radiowych opatrzonych rozmowami z ekspertami i zawierających promocję dobrych praktyk z obszaru regionu wyróżnionych spośród projektów realizowanych w ramach perspektywy finansowej 2014-2020.</p> <p>Tematyka audycji była różnorodna i dotyczyła aktualnie ogłaszanych konkursów z RPO WL, konkursów dotyczących m.in.:</p> <ul style="list-style-type: none"> • wsparcia osób bezrobotnych, osób z niepełnosprawnościami i wykluczonych; • profilaktyki przeciwnowotworowej; • rozpoczęcia własnej działalności gospodarczej; • kursów zawodowych dla dorosłych; • szkoleń językowych i komputerowych; • usług społecznych i zdrowotnych dla seniorów; • wsparcia rodzin i placówek pieczy zastępczej; 			

LP.	NAZWA DZIAŁANIA	KTÓRY CEL ZE STRATEGII KOMUNIKACJI PROGRAMU REALIZUJE TO DZIAŁANIE (NUMER)	OPIS DZIAŁANIA	TERMIN	BUDŻET	
					PLANOWANY	ZREALIZOWANY
			<ul style="list-style-type: none"> wsparcia mikro i małych firm. <p>Audycje realizowane były zgodnie z podstawowymi założeniami kampanii promocyjnej RPO.</p> <p>Audycje zostały zamieszczone na stronach:</p> <p>https://www.radio.lublin.pl/ramowka/57d7c119eaca81184b3c9869</p> <p>http://info.rpo.lubelskie.pl/kalejdoskop/</p> <p>DW EFS odstąpił od realizacji produkcji i emisji spotów radiowych kierowanych do grup młodszych słuchaczy radia projektu z powodu stosunkowo późnej akceptacji zmian w RPD liP. Możliwe terminy rozstrzygnięć wykluczały realizację zadania w zakładanym terminie. Dodatkowo, uznano, że większy nacisk położony zostanie na działania skierowane do innych – niż ludzie młodzi – grup docelowych programu.</p>		130 000,00 zł	0,00 zł
		1,3	<p>W okresie sprawozdawczym LAWP zleciła produkcję i emisję spotów radiowych o zasięgu lokalnym/regionalnym w województwie lubelskim.</p> <p>Czas spotu: 45 sekund. Reklamowe spoty radiowe towarzyszyły naborom wniosków, które cieszyły się mniejszą popularnością. Spoty były emitowane w 3 rozgłośniach radiowych w woj. lubelskim: Radiu Złote Przeboje Lublin/Zamość oraz Radio Eska Lublin.</p> <p>Łącznie wyprodukowano i wyemitowano 180 spotów radiowych. Tematyka audycji była różnorodna i dotyczyła ogłaszanych w 2017 roku konkursów z RPO, konkursów dotyczących m.in.: wsparcia osób chcących pozyskać dofinansowanie unijne na rozwój własnej firmy, a także korzyści jakie płyną z dofinansowania unijnego. Dodatkowo informowały o przyszłych naborach wniosków prowadzonych przez LAWP w Lublinie. Do udziału w spotach zostali zaproszeni beneficjenci programu w celu promowania dobrych praktyk.</p>	Grudzień 2017 r.	30 000,00 zł	17 598,00 zł

LP.	NAZWA DZIAŁANIA	KTÓRY CEL ZE STRATEGII KOMUNIKACJI PROGRAMU REALIZUJE TO DZIAŁANIE (NUMER)	OPIS DZIAŁANIA	TERMIN	BUDŻET	
					PLANOWANY	ZREALIZOWANY
			<p>Poprzez pokazanie już zrealizowanych konkretnych projektów zachęcano pot. beneficjentów do aplikowania o środki z RPO WL. Działania były spójne z działaniami realizowanymi w ramach kampanii RPO WL.</p> <p>Spoty zostały umieszczone na stronie internetowej programu pod adresem (na samym końcu):</p> <p>https://rpo.lubelskie.pl/strona-569-audycje_radiowe_promujace_rpo_wl.html</p>			
4.3	Prasa (artykuły sponsorowane, ogłoszenia, reklamy)	1	<p>W okresie sprawozdawczym LAWP zleciła przygotowanie artykułów sponsorowanych w najpopularniejszych dziennikach i prasie o zasięgu lokalnym z terenu województwa lubelskiego. Kryterium był średni nakład dla każdego z dzienników, który miał wynosić min. 6 000 egzemplarzy. Średni nakład Dziennika Wschodniego wynosi 23 tys. egzemplarzy natomiast dla Kuriera Lubelskiego wynosi ponad 6 tys. egzemplarzy.</p> <p>Artykuły towarzyszyły naborom wniosków, które cieszyły się mniejszą popularnością. Artykuły zawierały treści związane z naborami wniosków. Tematyka była przede wszystkim pronaborowa, zachęcająca do aplikowania o środki unijne. W artykułach znalazły się wypowiedzi beneficjentów programu (zachęcanie do aplikowania poprzez promowanie dobrych praktyk, ukazanie efektów już zrealizowanych projektów). Łącznie wyprodukowano po 2 artykuły sponsorowane w dwóch dziennikach o zasięgu regionalnym (Kurier Lubelski oraz Dziennik Wschodni) oraz po 2 artykuły w prasie o zasięgu lokalnym (Wspólnota, Nowy Tydzień oraz Głos Kraśnicki).</p> <p>Działania były spójne z działaniami realizowanymi w ramach kampanii RPO.</p>	Grudzień 2017 r.	15 000,00 zł	17 334,99 zł

LP.	NAZWA DZIAŁANIA	KTÓRY CEL ZE STRATEGII KOMUNIKACJI PROGRAMU REALIZUJE TO DZIAŁANIE (NUMER)	OPIS DZIAŁANIA	TERMIN	BUDŻET	
					PLANOWANY	ZREALIZOWANY
		1,3	<p>W okresie sprawozdawczym WUP zlecił przygotowanie 8 artykułów sponsorowanych w 4 tytułach prasowych województwa lubelskiego: Nowy Tydzień, Dziennik Wschodni, Słowo Podlasia, Kronika Tygodnia. Artykuły dotyczyły promocji z zakresu bieżących działań WUP w Lublinie pod kątem aktualnych naborów, jak również informacji dla potencjalnych odbiorców form wsparcia realizowanych przez wnioskodawców WUP Lublin w obszarze RPO WL.</p> <p>Tematyka artykułów prasowych dotyczyła aktualnie ogłaszanych konkursów z RPO, były to m.in.:</p> <ul style="list-style-type: none"> - szczegółowe informacje dla wnioskodawców, - objaśnienia - kto może składać wnioski, - harmonogramy naboru wniosków, - linki ze stronami, gdzie zamieszczane są informacje o naborze i załączniki dotyczące danych konkursów, - zapowiedzi informacyjne skoncentrowane na przekazaniu potencjalnym odbiorcom informacji odnośnie form wsparcia, - wiadomości odnośnie realizowanych działań przez wnioskodawców WUP Lublin w obszarze RPO WL. 	Wrzesień-październik 2017 r.	10 000,00 zł	2 596,88 zł
4.4	Internet (sponsowane publikacje, reklamy, media społecznościowe)	1,2,3,4	<p>Komunikacja w Internecie i w mediach społecznościowych</p> <p>Działania prowadzone przez DZ RPO w Internecie w 2017 r. skupiały się m.in. na:</p> <ul style="list-style-type: none"> - informowaniu potencjalnych beneficjentów o organizowanych naborach wnioskach; - przekazywaniu informacji o zmianach w dokumentacji konkursowych oraz aktualizacjach harmonogramu naboru wniosków i Szczegółowego Opisu Osi Priorytetowych RPO WL; - promowaniu zrealizowanych projektów w ramach programu. <p>DZ RPO realizował te działania za pośrednictwem 4 kanałów:</p> <ul style="list-style-type: none"> - strona internetowa Regionalnego Programu Operacyjnego; - podstrona wizerunkowa Regionalnego Programu Operacyjnego; - oficjalny fanpage RPO na Facebooku; 	Cały rok	0,00 zł	0,00 zł (działania prowadzone bezkosztowo oraz w ramach kampanii)

LP.	NAZWA DZIAŁANIA	KTÓRY CEL ZE STRATEGII KOMUNIKACJI PROGRAMU REALIZUJE TO DZIAŁANIE (NUMER)	OPIS DZIAŁANIA	TERMIN	BUDŻET	
					PLANOWANY	ZREALIZOWANY
			<p>- oficjalny kanał RPO na YouTube.</p> <p>Wszystkie powyższe działania były ze sobą powiązane i spójne. Filmy zachęcające do składania wniosków oraz informujące o zbliżających się konkursach DZ RPO zamieszczał zarówno na stronie internetowej, na kanale w serwisie YouTube oraz fanpage na Facebooku. W ww. kanałach publikowaliśmy również audycje radiowe dotyczące beneficjentów RPO WL opisujących historie ich projektów. Powyższe kanały w mediach społecznościowych kierowały również ruch do stron internetowych RPO WL, informując m.in. o ogłoszeniach konkursów i publikacji zmian w regulaminach konkursów, aktualizacji SZOOP oraz innych dokumentów programowych, w tym harmonogramu naboru wniosków.</p> <p>Na podstawie danych Sotrender przyrost fanów fanpage'a Lubelskie Fundusze Europejskie wyniósł od 1.01.2017 r. do 31.12.2017 r. – 1839 (z 4286 do 6125 polubień).</p>			
		1,2,4	<p>Komunikacja w Internecie i w mediach społecznościowych (DW EFS)</p> <p>Prowadzenie fanpage <i>Zarażeni wiedzą</i> na portalu społecznościowym Facebook, obejmującym m.in. przygotowanie i publikowanie postów graficznych, grafik do postów.</p> <p>Społeczność fanpage'a powstawała kilka lat, obecnie to ponad 10 856 osób. To spore, opiniotwórcze grono ludzi, którzy mogą być przekaznikami zamieszczanych na fanpage'u informacji o wszelkich działaniach prowadzonych w ramach RPO.</p> <p>Fanpage dedykowany jest osobom zainteresowanym zdobywaniem wiedzy, także z zakresu funduszy unijnych, możliwościami oferowanymi w ich ramach. Planowane jest także wykorzystanie</p>	Cały rok	17 158,50 zł	17 158,50 zł

LP.	NAZWA DZIAŁANIA	KTÓRY CEL ZE STRATEGII KOMUNIKACJI PROGRAMU REALIZUJE TO DZIAŁANIE (NUMER)	OPIS DZIAŁANIA	TERMIN	BUDŻET	
					PLANOWANY	ZREALIZOWANY
			fanpage'a do innych działań informacyjno-promocyjnych w ramach RPO WL. DW EFS odstąpił od realizacji przygotowania i przeprowadzenia działań informacyjno-promocyjnych nt. wdrażanych CT i PI w ramach programu prowadzone w Internecie związanych z zachęceniem do aplikowania na środki w ramach Działów 9.3 i 9.6 RPO WL z powodu stosunkowo późnej akceptacji zmian w RPD IiP. Możliwe terminy rozstrzygnięć wykluczały realizację zadania w zakładanym terminie. Ponadto, na przestrzeni roku poprawie uległa sytuacja dotycząca Działów 9.3 i 9.6 RPO WL, na których głównie zamierzano się skupić.		22 149,50 zł	0,00 zł
		1	W ramach działania LAWP wyprodukował do emisji w Internecie 2 spoty promocyjne . Do udziału w spotach zostali zaproszeni beneficjenci Programu. Nagrane spoty wideo miały charakter przede wszystkim informacyjno-promocyjny, wskazujący na pierwsze zrealizowane projekty, promujący dobre praktyki a także planowane nabory wniosków, skierowane do konkretnych grup potencjalnych beneficjentów i beneficjentów Działów RPO WL 2014 – 2020, które prowadzone są przez Lubelską Agencję Wspierania Przedsiębiorczości w Lublinie. Filmy te mają nieograniczony zasięg, który wiąże się z obniżeniem kosztów promocji. Spoty emitowane będą na kanale YouTube w 2018 roku, na fanpage'u Lubelskie Fundusze Europejskie, na stronie internetowej www.rpo.lubelskie.pl etc. Ponadto w ramach danego działania zostały zamieszczone 2 artykuły sponsorowane na portalach internetowych dzienników: Kuriera Lubelskiego oraz Dziennika Wschodniego. Tematyka artykułów dotyczyła m.in. aktualnie ogłaszanych konkursów z RPO, wsparcia osób chcących pozyskać dofinansowanie unijne na rozwój własnej firmy oraz korzyści jakie płyną z dofinansowania unijnego.	Grudzień 2017 r.	30 000,00 zł	8 845,00 zł
		1,2	Zrealizowanie przez WUP działań informacyjno-promocyjnych w internetowym wydaniu gazet : Nowy Tydzień, Dziennik Wschodni, Słowo Podlasia, Kronika Tygodnia o zasięgu regionalnym odnośnie: publikacji 8 banerów informacyjno-promocyjnych	Wrzesień-październik 2017 r.	5 000,00 zł	501,49 zł

LP.	NAZWA DZIAŁANIA	KTÓRY CEL ZE STRATEGII KOMUNIKACJI PROGRAMU REALIZUJE TO DZIAŁANIE (NUMER)	OPIS DZIAŁANIA	TERMIN	BUDŻET	
					PLANOWANY	ZREALIZOWANY
			pod kątem działań WUP w Lublinie w obszarze RPO WL. Banery informacyjno-promocyjne skoncentrowane były na przekazaniu potencjalnym odbiorcom informacji odnośnie form wsparcia, jakie są realizowane przez wnioskodawców WUP Lublin w obszarze RPO WL.			
5. Imprezy otwarte i inne						
5.1	Eventy, pikniki, festyny	1,2,3,4	<p>W okresie sprawozdawczym DZ RPO zorganizował czwartą edycję Dni Otwartych Funduszy Europejskich (DOFE) w województwie lubelskim - ogólnopolskiej akcji promującej efekty wdrażania Funduszy Europejskich w poszczególnych regionach, organizowanej we współpracy głównie z beneficjentami, a także Instytucją Koordynującą UP, Instytucjami Zarządzającymi Programami Operacyjnymi oraz Instytucjami Pośredniczącymi.</p> <p>DZ RPO w ramach ww. akcji zorganizował 12 mini-eventów na terenie województwa lubelskiego u Beneficjentów RPO WL w dniach 18-21 maja 2017 r.</p> <p>Szczegółowy opis działania został umieszczony w pkt. 8 Informacje dodatkowe.</p> <p>DZ RPO zamówił również audycje radiowe w regionalnych rozgłoszeniach radiowych z terenu województwa lubelskiego, które promowały projekty beneficjentów uczestniczących w Dniach Otwartych FE 2017.</p> <p>Audycje emitowane były w czterech rozgłoszeniach radiowych z terenu województwa lubelskiego charakteryzujących się największym zasięgiem obejmującym grupę docelową tj. w Polskim Radiu Lublin, Radiu BonTon (Chełm) oraz Radiu Złote Przeboje (Lublin i Zamość).</p>	18-21 maja 2017 r.	637 141,00 zł	614 612,27 zł

LP.	NAZWA DZIAŁANIA	KTÓRY CEL ZE STRATEGII KOMUNIKACJI PROGRAMU REALIZUJE TO DZIAŁANIE (NUMER)	OPIS DZIAŁANIA	TERMIN	BUDŻET	
					PLANOWANY	ZREALIZOWANY
			<p>Celem audycji było zaprezentowanie mieszkańcom województwa lubelskiego projektów beneficjentów, którzy nie tylko zdecydowali się wziąć udział w tegorocznych DOFE, ale przede wszystkim zorganizowali u siebie tzw. mini-eventy z dodatkowymi atrakcjami. Taka forma prezentacji projektów miała pokazać efekty wdrażania Funduszy Europejskich na Lubelszczyźnie oraz zachęcić do ubiegania się o wsparcie w ramach programu.</p> <p>Powyższe działanie polegało na:</p> <ul style="list-style-type: none"> wyprodukowaniu 12. audycji wraz ze zwiastunami poświęconymi tematyce RPO WL; wyemitowaniu łącznie w 4 rozgłoszeniach 96. dwuminutowych audycji radiowych; wyemitowaniu łącznie w 4 rozgłoszeniach 576. piętnastosekundowych zwiastunów. <p>Tematyka audycji była różnorodna i dotyczyła m.in. następujących projektów:</p> <ul style="list-style-type: none"> Nadwiślańskiej Kolejki Wąskotorowej w Opolu Lubelskim; Rajdu rowerowego w Lubartowie; Budowy kompleksu sportowo-rekreacyjnego w Parczewie; Działalności Powiatowego Centrum Pomocy Rodzinie w Lublinie; Budowy miasteczka ruchu drogowego w Chełmie. <p>Zakładane GRP: ok. 400 punktów zostało zrealizowane.</p>			
		1	Informowanie o naborach wniosków podczas ważnych wydarzeń/eventów organizowanych na terenie województwa lubelskiego.	Luty – grudzień 2017 r.	80 000,00 zł	93 140,83 zł

LP.	NAZWA DZIAŁANIA	KTÓRY CEL ZE STRATEGII KOMUNIKACJI PROGRAMU REALIZUJE TO DZIAŁANIE (NUMER)	OPIS DZIAŁANIA	TERMIN	BUDŻET	
					PLANOWANY	ZREALIZOWANY
			<p>W 2017 roku pracownicy IZ RPO wraz z pracownikami punktów informacyjnych sieci PIFE uczestniczyli w wydarzeniach i eventach, które odbywały się na terenie województwa lubelskiego i w których udział wzięli potencjalni beneficjenci programu. Były to m.in. Dożynki Wojewódzkie (27 sierpnia) czy Carnaval Sztukmistrzów (27-30 lipca) a także inne wydarzenia na które zaproszeni zostali pracownicy IZ RPO i sieci PIFE.</p> <p>Na potrzeby wydarzeń przygotowano stoiska informacyjne w których udzielane były informacje związane przede wszystkim ze zbliżającymi się naborami wniosków a także wyjaśniane zasady aplikowania o środki unijne. Wszystkie prowadzone działania skierowane zostały do potencjalnych beneficjentów Regionalnego Programu Operacyjnego Województwa Lubelskiego na lata 2014-2020 i miały na celu zachęcenie mieszkańców województwa lubelskiego do sięgania po środki unijne.</p> <p>W ramach działania zakupiono również wyposażenie stoisk m.in. w postaci stolików wraz z krzeselkami dla najmłodszych a także edukacyjne maty piankowe. Dodatkowo główny cel zadania, jakim było informowanie o naborach wniosków podczas ważnych wydarzeń/eventów organizowanych na terenie województwa lubelskiego, stanowił uzupełnienie działań związanych z kampanią promocyjną RPO WL o szerokim zasięgu.</p> <p>Udział w wydarzeniach/eventach organizowanych na terenie województwa lubelskiego w opinii DZ RPO przyczynił się do wzrostu jakości składanych w 2017 wniosków o dofinansowanie a także ich ilości.</p> <p>Zwiększona wartość działania wynikała z potrzeby zamówienia większej ilości materiałów informacyjno-promocyjnych z uwagi na udział w większej ilości wydarzeń/spotkań, podczas których prowadzone były np. konkursy dotyczące wiedzy o FE.</p>			
		1,2,3,4	Nagrody Kulturalne „Żurawie 2017”	Maj 2017 r.	4 000,00 zł	3 440,00 zł

LP.	NAZWA DZIAŁANIA	KTÓRY CEL ZE STRATEGII KOMUNIKACJI PROGRAMU REALIZUJE TO DZIAŁANIE (NUMER)	OPIS DZIAŁANIA	TERMIN	BUDŻET	
					PLANOWANY	ZREALIZOWANY
			W okresie sprawozdawczym przeprowadzono działania promocyjne dotyczące RPO WL podczas Gali wręczenia Nagród Kulturalnych „Żurawie 2017”, która odbyła się 29 maja 2017 roku. ³			
5.2	Konferencje prasowe, śniadania prasowe, wyjazd prasowy, uroczyste podpisanie umowy itp.	1,2,3,4	W okresie sprawozdawczym pracownicy DZ RPO brali udział w różnego rodzaju spotkaniach dotyczących ogłaszanych konkursów w ramach RPO WL w 2017 roku (w formie bezkosztowej).	Cały rok	30 000,00 zł	0,00 zł
		1,2,3,4	<p>W okresie sprawozdawczym DW EFRR brał udział w różnego rodzaju konferencjach i spotkaniach dotyczących RPO WL.</p> <p>Ponadto, DW EFRR zorganizował następujące konferencje/spotkania dot. RPO WL:</p> <p>1. Konferencja nt. stanu realizacji funduszy unijnych oraz zagadnień związanych z realizacją operacji w ramach RPO WL 2014-2020 w zakresie EFRR i EFS, przeznaczoną dla potencjalnych beneficjentów i beneficjentów RPO WL. Konferencja odbyła się w Lublinie 10 marca 2017 r. W konferencji uczestniczyło 85 osób.</p> <p>2. Konferencja nt. stanu realizacji funduszy unijnych oraz zagadnień związanych z realizacją operacji w ramach RPO WL 2014-2020 w zakresie EFRR i EFS, przeznaczoną dla potencjalnych beneficjentów i beneficjentów RPO WL. Konferencja odbyła się w Lublinie 14 marca 2017 r. W konferencji uczestniczyło 51 osób.</p> <p>3. Spotkania dot. działania 13.1 Infrastruktura ochrona zdrowia w ramach RPO WL na lata 2014-2020. Celem spotkania było szczegółowe omówienie działania 13.1 w ramach RPO WL ma lata</p>	Marzec-grudzień 2017 r.	20 000,00 zł	11 099,90 zł

³ W zamian za ufundowanie statuetek z przeznaczeniem na nagrody dla laureatów Nagród Kulturalnych „Żurawie” DW EFS mógł m.in. zamieścić logotypy RPO WL i UMWL jako fundatora statuetek na wszelkich materiałach dot. Gali, zapewnić ekspozycję logotypów RPO WL i UMWL w prezentacji multimedialnej wyświetlanej podczas Gali, wyemitować spoty promujące Galę z nazwą RPO WL i UMWL, zamieścić informacje o RPO WL i UMWL jako fundatorze statuetek na stronach internetowych www.radio.lublin.pl, kultura.lublin.eu, zamieścić informacje o RPO WL i UMWL w Kurierze Lubelskim, zapewnić ekspozycję materiałów reklamowych RPO WL podczas Gali.

Lp.	NAZWA DZIAŁANIA	KTÓRY CEL ZE STRATEGII KOMUNIKACJI PROGRAMU REALIZUJE TO DZIAŁANIE (NUMER)	OPIS DZIAŁANIA	TERMIN	BUDŻET	
					PLANOWANY	ZREALIZOWANY
			<p>2014-2020. Spotkania (3 grupy) odbyły się w Lublinie w dniach 4-6 października 2017 r. W spotkaniach uczestniczyło 38 osób.</p> <p>4. Spotkanie konsultacyjne dot. projektu pt. „Wygodniej, szybciej, bezpieczniej” poprawa spójności komunikacyjnej województwa lubelskiego poprzez budowę i przebudowę dróg powiatowych usprawniających dostępność komunikacyjną do regionalnych i subregionalnych centrów rozwoju RPO WL na lata 2014-2020. Celem spotkania było szczegółowe omówienie założeń do ww. projektu. Spotkanie odbyło się w Lublinie 4 października 2017 r. W spotkaniu uczestniczyło 21 osób.</p> <p>5. Spotkania dotyczące stanu realizacji projektów współfinansowanych ze środków RPO WL w ramach działań wdrażanych przez Departament EFRR. Celem spotkania było szczegółowe omówienie stanu realizacji projektów współfinansowanych ze środków Regionalnego Programu Operacyjnego w ramach działań wdrażanych przez Departament Wdrażania Europejskiego Funduszu Rozwoju Regionalnego. W trakcie spotkania zostały przeanalizowane również zagrożenia i problemy pojawiające się podczas realizacji projektów. Spotkania (7 grup) odbyły się w Lublinie w dniach 1 -13 grudnia 2017 r. W spotkaniach uczestniczyło 310 osób.</p> <p>Ogółem w spotkaniach uczestniczyło 505 osób.</p>			
		1,2,3,4	<p>W okresie sprawozdawczym DW EFS brał udział w różnego rodzaju konferencjach i spotkaniach dotyczących RPO WL.</p> <p>Ponadto, DW EFS zorganizował uroczyste spotkanie dotyczące podpisywania umów o dofinansowanie w ramach Działania 12.4 Kształcenie zawodowe z udziałem Marszałka Województwa Lubelskiego, które odbyło się 18 kwietnia 2017 r. w Lublinie. Na spotkaniu brało udział 37 podmiotów.</p>	Cały rok	25 000,00 zł	10 337,50 zł

LP.	NAZWA DZIAŁANIA	KTÓRY CEL ZE STRATEGII KOMUNIKACJI PROGRAMU REALIZUJE TO DZIAŁANIE (NUMER)	OPIS DZIAŁANIA	TERMIN	BUDŻET	
					PLANOWANY	ZREALIZOWANY
			DW EFS zorganizował również konferencję dla samorządów z województwa lubelskiego pn. „Usługi społeczne i zdrowotne w Regionalnym Programie Operacyjnym Województwa Lubelskiego na lata 2014 - 2020 – szansa dla samorządów”, która odbyła się w Lubelskim Centrum Konferencyjnym 12 grudnia 2017 r. W konferencji wzięło udział 207 przedstawicieli samorządów z regionu. Celem konferencji było zaprezentowanie oferty dla samorządów w zakresie pozyskiwania funduszy unijnych w ramach RPO WL, w szczególności w zakresie usług społecznych i zdrowotnych. Przedstawiony został również harmonogram planowanych konkursów na 2018 r., zarówno w zakresie EFS, jak i EFRR. Podczas konferencji odbywały się też konsultacje z pracownikami Urzędu Marszałkowskiego Województwa Lubelskiego oraz Wojewódzkiego Urzędu Pracy w Lublinie, którzy odpowiadali na pojawiające się zapytania i wyjaśniali kwestie szczegółowe wdrażania programu.			
		1,2,3,4	<p>W ramach niniejszego działania LAWP zlecił zaprojektowanie i zakupienie statuetek na Galę Konkursu „Lider Innowacji”. Na Gali Innowacji Województwa Lubelskiego (7 listopada 2017 r.) wyróżniano pionierskie projekty lubelskich firm, które uzyskały unijne wsparcie finansowe. Wręczona została również nagroda specjalna: Lider Innowacji 2017 dla przedsiębiorcy, który w sposób szczególny przyczynił się do wzrostu innowacyjności na Lubelszczyźnie. Wydarzenie to miało na celu pokazanie dobrych praktyk oraz poszerzenie wiedzy na temat dofinansowań dla firm na terenie województwa lubelskiego. To pierwsze wydarzenie takiej rangi. Udział wzięło blisko 250 osób.</p> <p>Zorganizowano również spotkanie informacyjne „Unijne finansowanie szansą na innowacyjny biznes – Dobre Praktyki”, które odbyło się 13 grudnia 2017 roku w Lublinie, w którym udział wzięły 222 osoby (102 kobiety, 120 mężczyzn). Opłacono koszty</p>	Marzec – grudzień 2017 r.	30 000,00 zł	32 198,99 zł

LP.	NAZWA DZIAŁANIA	KTÓRY CEL ZE STRATEGII KOMUNIKACJI PROGRAMU REALIZUJE TO DZIAŁANIE (NUMER)	OPIS DZIAŁANIA	TERMIN	BUDŻET	
					PLANOWANY	ZREALIZOWANY
			<p>wynajmu sali. Celem spotkania m.in. było zachęcenie potencjalnych beneficjentów do aplikowania o środki. W spotkaniu wzięło 68 beneficjentów oraz 154 potencjalnych beneficjentów. Program spotkania dot. m.in możliwości finansowania innowacyjnych projektów w ramach RPO WL, harmonogramu naboru wniosków na 2018 r., możliwości preferencyjnych pożyczek, doświadczenia firm w pozyskiwaniu unijnych środków, możliwości współpracy z Regionalnym Centrum Obsługi Inwestora na Lubelszczyźnie (Invest in Lubelskie). Główną częścią spotkania był panel dyskusyjny poświęcony finansowaniu innowacyjnych projektów ze środków funduszy unijnych. Wydarzenie zostało zorganizowane wspólnie z Głównym Punktem Informacyjnym Funduszy Europejskich w Lublinie w Lubelskim Centrum Konferencyjnym.</p> <p>W ramach realizacji zasady partnerstwa w siedzibie LAWP w Lublinie odbyło się również spotkanie Dyrekcji z przedstawicielami Ambasady Szwajcarskiej. Spotkanie, które odbyło się 14 marca 2017 roku, miało na celu ewaluację działań z obszaru rozwoju regionalnego oraz porównanie doświadczeń realizacji programu szwajcarskiego z działaniami finansowanymi z funduszy unijnych w województwie lubelskim. Na spotkaniu przedstawiono możliwości wsparcia unijnego na rozwój przedsiębiorczości na Lubelszczyźnie w ramach Perspektywy na lata 2014-2020. Również przybliżono efektywność wykorzystania środków z poprzedniego okresu programowania na lata 2007-2013, podpierając się licznymi przykładami projektów, na które firmy uzyskały dotacje dzięki LAWP. Spotkanie miało charakter partnerski.</p> <p>W ramach zasady partnerstwa zostało zorganizowane również spotkanie Dyrekcji LAWP w Lublinie z przedstawicielami BGK. Spotkanie, które odbyło się 22 marca 2017 roku dotyczyło podpisanej umowy z BGK pod koniec 2016 r. oraz rozdysponowywania środkami unijnymi z podmiotami pośredniczącymi.</p>			

LP.	NAZWA DZIAŁANIA	KTÓRY CEL ZE STRATEGII KOMUNIKACJI PROGRAMU REALIZUJE TO DZIAŁANIE (NUMER)	OPIS DZIAŁANIA	TERMIN	BUDŻET	
					PLANOWANY	ZREALIZOWANY
			26 kwietnia 2017 roku miało miejsce uroczyste podpisywanie umów w ramach Działania 3.7 Wzrost konkurencyjności MŚP (mikro i małe firmy). Wydarzeniu towarzyszyło spotkanie z lokalnymi mediami. W siedzibie LAW P w Lublinie zorganizowano również spotkanie z przedstawicielami Biłgorajskiej Agencji Rozwoju Regionalnego S.A. (BARR S.A.) oraz z BGK (16 października 2017 roku). Towarzyszyło temu spotkanie Dyrekcji LAW P.			
		1,2,3,4	W okresie sprawozdawczym pracownicy WUP brali udział w różnego rodzaju spotkaniach dotyczących ogłaszanych konkursów w ramach RPO WL w 2017 roku (w formie bezkosztowej) m.in. w organizowanych przez inne niż WUP instytucje zaangażowane we wdrażanie RPO WL w regionie.	Cały rok	25 000,00 zł	0,00 zł
6. Konkursy						
7. Publikacje, materiały wystawiennicze i wsparcie działań informacyjno-promocyjnych						
7.1	Publikacje (drukowane i elektroniczne)	1,2,3,4	W okresie sprawozdawczym DZ RPO przeprowadziła następujące działania: <ul style="list-style-type: none"> opracowano i wydano Lubelski Informator Unijny „Puls Regionu” (kwartalnik). Magazyn dystrybuowano w wersji papierowej i elektronicznej. Wersję papierową wysłano do ponad 700 adresatów, w tym potencjalnych beneficjentów i beneficjentów funduszy europejskich w województwie lubelskim. Ponadto kolportaż periodyku odbywał się podczas wydarzeń organizowanych przez komórki odpowiedzialne za wdrażanie funduszy unijnych w województwie lubelskim. Magazyn „Puls Regionu” jest specjalistycznym pismem, skierowanym do potencjalnych beneficjentów i beneficjentów RPO WL. Na jego łamach publikowane są 	Cały rok	123 900,00 zł	65 425,00 zł

LP.	NAZWA DZIAŁANIA	KTÓRY CEL ZE STRATEGII KOMUNIKACJI PROGRAMU REALIZUJE TO DZIAŁANIE (NUMER)	OPIS DZIAŁANIA	TERMIN	BUDŻET	
					PLANOWANY	ZREALIZOWANY
			<p>artykuły na temat projektów realizowanych w ramach programu, decyzji władz województwa dotyczących m.in. opublikowania harmonogramu naborów wniosków i innych ważnych dokumentów związanych z wdrażaniem funduszy unijnych. Stałymi elementami pisma są wywiady z beneficjentami lub decydentami, którzy mają wpływ na kształt RPO WL. W biuletynie przedrukowujemy również wpisy z bloga RPO WL oraz fotogalerię z wybranego, zrealizowanego unijnego projektu. Ponadto „Puls Regionu” jest biuletynem interaktywnym. Dzięki kodom QR czytelnik wyposażony w telefon komórkowy może z łatwością przejść z wersji drukowanej magazynu do strony internetowej programu, profilu RPO WL na Facebooku lub kanału RPO WL na YouTube, aby dowiedzieć się na temat opisywany w artykule. Każdy z numerów magazynu jest zaopatrzony w opis w języku Braille dla osób z niepełnosprawnościami. Komunikat kieruje taką osobę do strony internetowej RPO, gdzie znajduje się wersja elektroniczna pisma przystosowana do potrzeb osób z niepełnosprawnościami. Nakład: 14 000 szt., budżet: 43 900,00 zł. Wersje elektroniczne ww. magazynu znajdują się pod adresem: https://rpo.lubelskie.pl/epublikacje.html oraz http://info.rpo.lubelskie.pl/publikacje/</p> <ul style="list-style-type: none"> • opracowano i wydano publikacje informacyjne nt. RPO WL na lata 2014-2020: <ul style="list-style-type: none"> - ulotki ogólne o RPO WL (nakład: 20 000 szt., koszt: 18 942,00 zł), - ulotki zawierające przede wszystkim zestawienie alokacji na osie priorytetowe i działania programu w wersji polskiej i angielskiej (nakład: 2 000 szt., koszt: 2 583,00 zł). 			

LP.	NAZWA DZIAŁANIA	KTÓRY CEL ZE STRATEGII KOMUNIKACJI PROGRAMU REALIZUJE TO DZIAŁANIE (NUMER)	OPIS DZIAŁANIA	TERMIN	BUDŻET	
					PLANOWANY	ZREALIZOWANY
			<p>Ww. ulotki wykonane zostały z tłoczeniem w języku Braille (pisma punktowego dla niewidomych), a wersja elektroniczna została dostosowana do osób z niepełnosprawnościami (m.in. w formie jej odsłuchania jako plik mp3). Ulotki dystrybuowane były podczas spotkań, szkoleń, konferencji organizowanych przez DW EFRR, DW EFS, WUP i LAWP. Dodatkowo ulotki te były dostępne na stoiskach pracowników Punktów Kontaktowych RPO, a także na różnego rodzaju wydarzeniach organizowanych w województwie np. na dożynkach wojewódzkich, festynach (np. na Ekopikniku), targach (m.in. na targach pracy) oraz na 12 minieventach zorganizowanych w ramach Dni Otwartych Funduszy Europejskich 2017 w województwie lubelskim. Ponadto ulotki zostały przekazane do Sieci Punktów Informacji Funduszy Europejskich w regionie. Pracownicy PIFE dystrybuowali ulotki m. in. podczas konsultacji na tzw. mobilnych punktach informacyjnych. Działanie wpisywało się w obszar związany ze współpracą z instytucjami i podmiotami, dzięki którym można dotrzeć do danych grup docelowych oraz skorzystać z ich kanałów dotarcia do określonych grup, tj. ze współpracą z JST, urzędami skarbowymi, urzędami wojewódzkimi, uczelniami, domami kultury, NGO itp</p> <p>Razem nakład: 22 000 szt.</p> <p>Razem koszt: 21 525,00 zł.</p> <p>Wersje elektroniczne ww. ulotek zostały umieszczone na serwisie internetowym programu pod adresem: https://rpo.lubelskie.pl/strona-31-jak-zaczac-korzystac-z-programu.html</p>			

LP.	NAZWA DZIAŁANIA	KTÓRY CEL ZE STRATEGII KOMUNIKACJI PROGRAMU REALIZUJE TO DZIAŁANIE (NUMER)	OPIS DZIAŁANIA	TERMIN	BUDŻET	
					PLANOWANY	ZREALIZOWANY
		1,2	W związku z opracowaniem pod koniec 2016 dużej ilości ulotek, których wolumen wystarczył na pełną dystrybucję w 2017 roku, LAWP w Lublinie nie zlecił wykonania dodatkowej ilości tego typu materiału informacyjnego w okresie sprawozdawczym.	-	3 500,00 zł	0,00 zł
7.2	Materiały promocyjne typu gadżety	1,2	<p>W 2017 roku DZ RPO zamówił wykonanie materiałów konferencyjnych takich jak: długopisy, notatniki, teczki z gumką oraz pendrive'y, na którym zapisane zostały informacje dot. RPO WL (m.in. treść prezentacji ze spotkania). Razem: 19 050 szt.</p> <p>Ww. materiały konferencyjne Regionalnego Programu Operacyjnego były dystrybuowane podczas różnego rodzaju spotkań, konferencji i szkoleń dla potencjalnych i faktycznych beneficjentów RPO WL organizowanych przez DZ RPO, DW EFS i DW EFRR.</p>	III-IV kwartał 2017 r. (dystrybucja również w 2018 roku)	115 000,00 zł	82 140,63 zł
		1,2	<p>W 2017 roku LAWP zamówiła wykonanie materiałów konferencyjnych takich jak: długopisy, ołówki, notatniki, teczki, notesy. Razem: 4 050 szt.</p> <p>Ponadto, zamówiono 720 szt. różnego rodzaju kalendarzy m.in. ściennych oraz książkowych.</p> <p>Ww. przedmioty dystrybuowane są i będą przede wszystkim podczas różnego rodzaju spotkań, konferencji i szkoleń dla potencjalnych i faktycznych beneficjentów RPO WL, a także w trakcie wydarzeń promocyjno-informacyjnych oraz konsultacji w Punkcie Kontaktowym RPO w LAWP.</p> <p>Materiały konferencyjne są wielokrotnego użytku, dzięki czemu logo umieszczone na przedmiotach będzie mogło zaistnieć w świadomości szerszego grona odbiorców. Zawierają m.in. dane teleadresowe Lubelskiej Agencji Wspierania Przedsiębiorczości w Lublinie, adres strony internetowej „rpo.lubelskie.pl”, właściwy ciąg logotypów dot. RPO WL 2014-2020.</p>	Cały rok (dystrybucja również w 2018 roku)	38 148,30 zł	39 865,58 zł
		1,2,3	W 2017 roku WUP zamówił wykonanie materiałów konferencyjnych takich jak m.in. długopis, ołówek, teczka, torba, pendrive, na	Listopad- grudzień 2017 r.	40 000,00 zł	29 117,54 zł

Lp.	NAZWA DZIAŁANIA	KTÓRY CEL ZE STRATEGII KOMUNIKACJI PROGRAMU REALIZUJE TO DZIAŁANIE (NUMER)	OPIS DZIAŁANIA	TERMIN	BUDŻET	
					PLANOWANY	ZREALIZOWANY
			<p>którym zapisane zostały materiały ze spotkań, konferencji. Razem: 2 120 szt.</p> <p>Materiały konferencyjne przekazywane będą uczestnikom z niezbędnymi informacjami dot. RPO WL przez cały rok 2018. Wszystkie materiały konferencyjne dystrybuowane będą podczas spotkań informacyjno-promocyjnych dot. RPO WL w zakresie kompetencji WUP.</p> <p>Ponadto, zamówiono 870 szt. różnego rodzaju kalendarzy m.in. ściennych oraz książkowych.</p> <p>Kalendarze zawierają podstawowe informacje - dane teleadresowe Instytucji, Punktu kontaktowego RPO w WUP Lublin.</p> <p>Dystrybucja będzie odbywać się na spotkaniach/szkoleniach i konferencjach, na których uczestnikami będą mogli być również instytucje, które pozwolą na dotarcie do grup docelowych wsparcia, np. przedstawiciele jednostek samorządu terytorialnego, podmiotów pomocy i integracji społecznej, pracodawcy zatrudniający osoby zagrożone ubóstwem lub wykluczeniem społecznym, beneficjenci, realizujący projekty o podobnej tematyce, itp. Kalendarze będą pełnić rolę informacyjną i promocyjną, z uwagi na terminowość w procedurze prowadzenia naborów i oceny będą praktycznym połączeniem wiedzy nt wdrażania RPO WL w województwie lubelskim, jak również będą miały walor promocyjny.</p>			
7.3	Materiały brandingowe i wystawiennicze, np. roll-upy, ścianki	1,2,3,4	W 2017 roku LAWPA zamówiła materiały brandingowe i wystawiennicze m.in. ściankę reklamową wraz z trybunką konferencyjną i inne materiały zapewniające identyfikację wizualną RPO WL 2014-2020.	Maj-czerwiec 2017 r.	8 351,70 zł	8 351,70 zł
		1,2,3,4	W 2017 roku WUP zamówił materiały brandingowe i wystawiennicze m.in. ściankę reklamową wraz z kontenerem, stojak na broszury, roll-up.	Grudzień 2017 r.	12 000,00 zł	5 227,50 zł
7.4	Inne	Działania wspierające realizację Strategii	<p>W 2017 roku DZ RPO zrealizował następujące działania:</p> <ul style="list-style-type: none"> monitoring mediów (koszt: 6 832,65 zł). 	Cały rok	120 850,00 zł	81 891,25 zł

LP.	NAZWA DZIAŁANIA	KTÓRY CEL ZE STRATEGII KOMUNIKACJI PROGRAMU REALIZUJE TO DZIAŁANIE (NUMER)	OPIS DZIAŁANIA	TERMIN	BUDŻET	
					PLANOWANY	ZREALIZOWANY
			<p>Działanie świadczone było przez Newton Media Sp. z o.o. z siedzibą w Warszawie. Zakres tematyczny monitoringu obejmował wszystko co wiązało się z funkcjonowaniem Regionalnego Programu Operacyjnego Województwa Lubelskiego na lata 2007-2013 oraz 2014-2020. W okresie sprawozdawczym opublikowanych zostało 5 022 publikacji (artykułów/audycji/spotów radiowych lub telewizyjnych) dotyczących RPO WL. W zdecydowanej większości miały one charakter pozytywny lub neutralny.</p> <ul style="list-style-type: none"> • usługę wykonania fotografii projektów dofinansowanych z RPO WL na potrzeby promocji Programu (koszt: 9 880,00 zł); • opłacono koszty najmu gruntu pod tablicę informacyjną dot. RPO WL (koszt: 2 400,00 zł); • wykonano kalendarze ścienne i książkowe na potrzeby działań informacyjno-promocyjnych oraz jako wyposażenie biura pracowników DZ RPO, DW EFRR i DW EFS. Materiały zawierały podstawowe informacje o programie oraz dane kontaktowe do instytucji zajmujących się wdrażaniem programu. Wykonano 3 600 szt. kalendarzy (w tym 1 400 szt. kalendarzy ściennych oraz 2 220 szt. kalendarzy książkowych). Koszt: 62 778,60 zł. <p>Działanie dot. usługi wymiany zdezaktualizowanej ekspozycji fotografii w budynku DZ RPO/DW EFRR, ze względu na zbyt długie procedury przetargowe zostanie przeprowadzone w 2018 roku (wykonawca został wybrany w 2017 roku jednak umowa i tym samym realizacja zostanie wykonana w 2018 roku).</p>			
	ŁĄCZNIE BUDŻET NA DZIAŁANIA W DANYM ROKU				3 115 419,00 PLN	2 455 525,09 PLN ⁴

⁴ Niezrealizowanie budżetu wynika z kilku przyczyn. Wynika to głównie z braku przeprowadzonych działań m.in. działań w radio (DW EFS), działań w Internecie (DW EFS) co do których zamieszczono uzasadnienia w treści. Ponadto, różnice między planowaną a rzeczywistą kwotą wynikały z oszczędności przetargowych zrealizowanych zamówień publicznych. W większości przypadków instytucje rezerwują większą kwotę wynikającą m.in. z szacunków przesłanych przez oferentów w ramach procedury rozeznania rynku. Ostateczna kwota umowy jest zazwyczaj dużo niższa z tego względu, że w ramach przetargu potencjalni oferenci obniżają kwoty swoich ofert, tak aby mieć większą szansę wygrać postępowanie.

UWAGA: Nazwy działań oraz ich opisy powinny bazować na nazwach działań i opisach zawartych w tabeli nr 1, znajdującej się w Rocznym planie działań informacyjnych i promocyjnych.

2. Postęp rzeczowy działań informacyjno - promocyjnych, w tym edukacyjnych

Tabela nr 2

Komunikacja Funduszy Europejskich aktywizuje mieszkańców województwa lubelskiego w ubieganiu się o wsparcie z Funduszy Europejskich w ramach programu	Znajomość w województwie lubelskim grup potencjalnych beneficjentów, którzy mogą realizować przedsięwzięcia z Funduszy Europejskich	32%	-	29%	-						45%
	Liczba uczestników szkoleń dla potencjalnych beneficjentów w województwie lubelskim w ramach programu	0	412	1 950	3 340						11 000
	Liczba udzielonych konsultacji w ramach punktów informacyjnych na terenie województwa lubelskiego dot. możliwości dofinansowania i procesu aplikacyjnego	0	11 680	27 406	45 061						59 000
	Liczba udzielonych konsultacji w ramach punktów informacyjnych na terenie województwa lubelskiego dot. realizacji projektów	0	321	456	777						780
Komunikacja Funduszy Europejskich w województwie lubelskim wspiera beneficjentów programu w realizacji projektów	Liczba uczestników szkoleń dla beneficjentów programu w województwie lubelskim	0	0	328	1 762						6 000
	Liczba działań informacyjnych										

(UWAGA należy dwukrotnie kliknąć lewym przyciskiem, aby edytować tabelę w MS Excel. Prosimy wypełniać tabelę tylko w ten sposób

3. Informacja nt. udostępnienia listy beneficjentów

Instytucja Zarządzająca opublikowała wykaz operacji (o którym mowa w art. 115 ust. 2 Rozp.1303/2013), zawierający nazwę beneficjentów, nazwę operacji, skrócony opis operacji, datę rozpoczęcia i zakończenia operacji, całkowite wydatki kwalifikowalne przyznane na operację, stopę unijnego dofinansowania, kod pocztowy właściwy dla operacji lub inne stosowne dane określające lokalizację, państwo, nazwę kategorii interwencji dla operacji oraz datę ostatniej aktualizacji wykazu operacji w Internecie pod adresem/adresami:

http://rpo.lubelskie.pl/strona-116-poznaj_projekty.html

W okresie sprawozdawczym wykaz operacji był aktualizowany 12 razy (*wykaz operacji był aktualizowany średnio raz na miesiąc*).

4. Informacja nt. współpracy IZ PO/RPO z podmiotami wymienionymi w Art. 5 ust. 1 oraz załączniku XII 2.1.3 Rozp. 1303/2013

Prowadząc działania informacyjne i promocyjne w okresie sprawozdawczym Instytucja Zarządzająca lub instytucja wykonująca zadania w jej imieniu współpracowała z następującymi podmiotami określonymi w Art. 5 ust. 3 1 oraz załączniku XII 2.1.3 Rozporządzenia Komisji (WE) nr 1303/2013 (zaznacz właściwe):

- ☒ partnerstwo z właściwymi instytucjami regionalnymi i lokalnymi;
- ☒ właściwe władze miejskie i inne instytucje publiczne;
- ☒ partnerzy społeczni i gospodarczy;
- ☒ właściwe podmioty reprezentujące społeczeństwo obywatelskie, w tym partnerzy działający na rzecz ochrony środowiska, organizacje pozarządowe oraz podmioty odpowiedzialne za promowanie włączenia społecznego, równouprawnienia płci i niedyskryminacji;
- ☒ instytucje edukacyjne i badawcze;
- ☒ centra informacji europejskiej;
- ☐ przedstawicielstwo Komisji;
- ☐ biuro informacyjne Parlamentu Europejskiego w Polsce.

Współpraca z wymienionymi grupami przebiegała dwutorowo, tj. zarówno na etapie planowania wdrażanych działań (w formie konsultacji), jak i ich realizacji. Polegała ona m.in. na konsultacjach społecznych dokumentów przygotowywanych w związku z realizacją RPO WL (np. w formie konsultacji kryteriów wyboru projektów, konsultacji propozycji zmian w SZOOP RPO WL). Współpraca miała również postać stałą: poprzez funkcjonowanie grupy roboczej ds. EFS, organizację spotkań sieciujących Ośrodków Wsparcia Ekonomii Społecznej (OWES) - organizowanych przez ROPS - a także bieżącą: poprzez współdziałanie z innymi instytucjami z systemu wdrażania jak WUP w Lublinie lub ZIT LOF.

Warto podkreślić, że współpraca z partnerami odbywała się głównie poprzez funkcjonowanie KM RPO, w którego składzie znajdują się przedstawiciele reprezentujący organy regionalne, lokalne, miejskie, inne władze publiczne, partnerzy społeczno-gospodarczy, podmioty reprezentujące społeczeństwo obywatelskie (w tym organizacje pozarządowe, np.

zajmujące się ochroną środowiska, promujące włączenie społeczne, równość płci i brak dyskryminacji), a także instytucje edukacyjne i badawcze, przedstawicielstwo Komisji Europejskiej, centra informacji europejskiej i biuro informacji Parlamentu Europejskiego.

Zgodnie z zapisami *Wytucznych w zakresie informacji i promocji programów operacyjnych polityki spójności na lata 2014-2020* partnerzy uczestniczący w pracach KM RPO mieli prawo do m.in.:

- opiniowania i wprowadzania uwag do Strategii komunikacji RPO WL i jej aktualizacji,
- opiniowania działań informacyjno-promocyjnych na podstawie przekazywanych przez IZ RPO informacji o postępach w realizacji Strategii komunikacji RPO WL oraz o działaniach planowanych do przeprowadzenia w następnym roku.

Dodatkowymi działaniami do których angażowani byli różnego rodzaju partnerzy społeczni były:

- udział pracowników LAWP w Lublinie w roli ekspertów w spotkaniach informacyjnych z cyklu „Cyfryzacja. Biznes-Samorząd-Fundusze Europejskie” (w spotkaniach tych brali udział oprócz potencjalnych beneficjentów również różnego rodzaju partnerzy);
- uczestnictwo pracowników LAWP w Lublinie w roli ekspertów w spotkaniach informacyjnych organizowanych przez BGK bądź BARR;
- uczestnictwo pracowników WUP w roli ekspertów w spotkaniach informacyjnych z cyklu Aktywne włączenie – konkurs wyłącznie dla OPS/MOPR.

Natomiast komunikacja z liderami opinii polegała w głównej mierze na:

- uczestnictwie liderów opinii w spotkaniach, konferencjach (w tym również w roli prelegentów) organizowanych przez instytucje zaangażowane we wdrażanie programu (m.in. w konferencji zorganizowanej przez DW EFS - konferencji dla samorządowców pn. „Usługi społeczne i zdrowotne w Regionalnym Programie Operacyjnym Województwa Lubelskiego na lata 2014 - 2020 – szansa dla samorządów”; konferencji, spotkaniach zorganizowanych przez LAWP - konferencji „Unijne finansowanie szansą na innowacyjny biznes – Dobre Praktyki”,
- uczestnictwie liderów opinii w różnego rodzaju spotkaniach organizowanych przez podmioty i partnerów społeczno-gospodarczych, a także beneficjentów programu (m.in. w Gali Konkursowej Lider Innowacji w ramach Europejskiego Tygodnia Innowacji, Targach Pracy, Targach Aktywności Osób Niepełnosprawnych, Targach Ekonomii Społecznej, Konferencji Aktywny Lubelski Senior, Konferencji Krajowego Funduszu Szkoleniowego).

Warto dodać, że podczas odbywających się w 2017 roku Dni Otwartych Funduszy Europejskich, IZ RPO zaprosiła do ich współorganizacji przedstawicieli beneficjentów RPO WL tj. przedstawicieli firm oraz samorządów województwa lubelskiego. Partnerstwo z partnerami z ramienia IZ RPO WL ramach DOFE polegało na m.in.:

- zebraniu i weryfikacji zgłoszeń od Beneficjentów, którzy wyrazili chęć zorganizowania mini-eventów przy swoich projektach;
- promocji i obrandowaniu wydarzeń (windery, airwalle, namioty, roll-upy);

- zapewnieniu sceny w Parczewie oraz zespołu tanecznego na warsztaty w Zespole Szkół w Piaskach;
- przygotowaniu stoisk Punktów Kontaktowych RPO i Sieci PIFE na wszystkich mini-eventach;
- wsparciu wydarzeń w postaci zapewnienia animatorów, dmuchanych atrakcji dla dzieci, materiałów informacyjno-promocyjnych (w tym nagród i upominków w konkursach);
- przygotowaniu konkursów dot. FE we współpracy z Beneficjentami (dedykowane gry i zabawy dot. RPO WL – rzut do celu na planszy z projektami RPO WL, gra planszowa z projektami RPO WL, quizy dot. UE i FE)
- pomocy w zorganizowaniu zbiórki krwi oraz rejestracji dawców szpiku w Piaskach oraz przy Uniwersytecie Przyrodniczym (współpraca z Regionalnym Centrum Krwiodawstwa i Krwiolecznictwa w Lublinie).

5. Informacja na temat użytkowania Bazy Wiedzy (zgodnie z Rozdziałem 5.5 Wytycznych MliR w zakresie informacji promocji)

Czy IZ zapewnia aktualizację wszystkich informacji w Bazie wiedzy w ramach PO?

X tak, ☐ nie.

Czy IZ monitoruje, a w razie potrzeby sprawozdaje do IK UP nieprawidłowości w użytkowaniu Bazy wiedzy za pośrednictwem wyznaczonych administratorów systemu?

X tak, ☐ nie.

6. Ocena działań informacyjno-promocyjnych podjętych w 2017 roku

W 2017 roku IZ RPO nie przeprowadziła badania ewaluacyjnego, ani nie otrzymała takich wyników z Ministerstwa Rozwoju. Ocena działań informacyjno-promocyjnych podjętych w 2017 roku została przeprowadzona na podstawie bieżącej analizy konkretnych działań informacyjnych, promocyjnych oraz edukacyjnych.

Szczegółowe informacje dotyczące zrealizowanych narzędzi kampanii, ich efektywności i skuteczności oraz oceny całej kampanii informacyjno-promocyjnej zostały zawarte w pkt. 8. *Informacje dodatkowe*.

• DW EFRR:

W 2017 roku zostało przeprowadzonych 5 szkoleń dla potencjalnych beneficjentów i 3 szkolenia dla beneficjentów. W działaniach tych wzięło udział łącznie **1 147 osób**.

Na podstawie ankiet stwierdzono, iż szkolenia prowadzone były w sposób przystępny i zrozumiały. Dobry kontakt prowadzących z grupami pozwolił na rzetelny i rzeczowy jego przebieg. Wykładowcy przekazywali wiedzę w sposób jasny i zrozumiały, popartą konkretnymi przykładami, co odnalazło odzwierciedlenie w dobrych ocenach. Na ogół opinie wyrażone w ankietach były pozytywne.

Na podstawie ankiet ewaluacyjnych zrealizowanych szkoleń okazuje się, iż średnia ocen **(4,43 w skali od 1 do 5)** na wszystkie pytania była dość wysoka. Takie wyniki wskazują, że tematyka szkolenia była przydatna. Zajęcia skierowane były do właściwej grupy odbiorców, wykazującej zainteresowanie zaproponowaną tematyką. Szkolenia zostało dobrze zorganizowane pod względem merytorycznym i organizacyjnym.

Istotnym elementem przekazywania i pozyskiwania informacji na temat funduszy Unii Europejskiej jest prowadzenie polityki szkoleniowej. Planowane działania wynikają między innymi z zapisów dokumentów tj. „Strategii Komunikacji RPO WL na lata 2014-2020”, a także RPD LiP. W myśl podziału obowiązków DW EFRR zapewnia szkolenia dla potencjalnych beneficjentów i beneficjentów, w szczególności dotyczące celów programu i zasad jego realizacji, a także tematyki specjalistycznej. Celem zorganizowanych szkoleń było wsparcie działań, które zapewniają powszechny dostęp do informacji z zakresu prawidłowej realizacji projektów w ramach RPO WL na lata 2014-2020. Ponadto ich celem było przekazanie wyspecjalizowanej wiedzy. Poruszane były zagadnienia m.in. z zakresu rozliczania projektów dofinansowanych z RPO WL na lata 2014-2020, analizy ekonomicznej w kontekście konkretnych Działań, prawa budowlanego oraz poprawności udzielania zamówień publicznych.

- **DW EFS:**

W 2017 roku zostało przeprowadzonych 10 szkoleń dla potencjalnych beneficjentów i 9 szkoleń dla beneficjentów. Dotyczyły one kwalifikowalności wydatków, sposobu składania wniosków za pomocą SL2014 oraz ogólnych zasad aplikowania o środki w ramach wymienionych w tabeli nr 1. Celem zorganizowanych szkoleń było wsparcie działań, które zapewniają powszechny dostęp do informacji z zakresu prawidłowej realizacji projektów w ramach RPO WL na lata 2014-2020 oraz przekazanie wyspecjalizowanej wiedzy. Ze szczegółową tematyką szkoleń można zapoznać się na stronie Departamentu Wdrażania EFS - http://rpo.lubelskie.pl/dw_efs.

Na podstawie ankiet stwierdzić można, iż szkolenia zostały przeprowadzone w sposób zrozumiały, za czym przemawia ogólna ich ocena – **4,12** (w skali 1-5). Przeważały dobre opinie. Wyniki te świadczą również o tym, że tematyka ta była przydatna, a w zajęciach wzięli udział ludzie nią zainteresowani. We wszystkich szkoleniach oraz konferencji o informacyjno-szkoleniowym charakterze wzięło udział **614 osób**, choć zainteresowanie było większe. O skuteczności szkoleń (a także audycji w radiu i innych działań informacyjno-promocyjnych), świadczyć może liczba wniosków, które wpłynęły na konkursy.

- **LAWP:**

W trakcie 2017 roku zorganizowano 13 spotkań informacyjnych o charakterze edukacyjnym: 7 spotkań dla potencjalnych beneficjentów i 6 spotkań dla beneficjentów.

Celem zorganizowanych spotkań informacyjnych było zapewnienie dostępu do informacji z prawidłowego wypełniania wniosku o dofinansowanie oraz prawidłowej realizacji projektów dofinansowanych z RPO WL.

W spotkaniach wzięły udział łącznie **702 osoby** (386 potencjalnych beneficjentów i 316 beneficjentów).

Po każdym dniu szkoleniowym przeprowadzono badanie ankietowe dot. sposobu zorganizowania spotkania informacyjnego.

Każdy uczestnik otrzymał ankietę.

Ogólnie szkolenia zostały ocenione na średnią w wysokości **4,38** (w skali od 1 do 5). Średnia ocen została zliczona na podstawie zebranych ankiet od osób uczestniczących w spotkaniach informacyjnych.

- **WUP:**

Istotnym elementem przekazywania i pozyskiwania informacji na temat funduszy UE jest prowadzenie polityki szkoleniowej. Planowane działania wynikają m.in. z zapisów dokumentów tj. „Strategii Komunikacji RPO WL na lata 2014-2020”, a także RPD liP. W myśl podziału obowiązków WUP zapewnia szkolenia dla beneficjentów i potencjalnych beneficjentów, w szczególności dotyczące celów programu i zasad jego realizacji, a także tematyki specjalistycznej. Zarówno szkolenia, jak i artykuły prasowe oraz banery informacyjno-promocyjne w internecie służą podnoszeniu wiedzy beneficjentów, jak i ogółu społeczeństwa o dostępności środków UE oraz możliwości wzięcia udziału w projektach.

W 2017 roku zostało przeprowadzonych **10 szkoleń dla potencjalnych beneficjentów oraz 10 spotkań informacyjnych dla beneficjentów**. W spotkaniach wzięło udział łącznie **568 potencjalnych beneficjentów**. Na podstawie ankiet stwierdzono, iż szkolenia prowadzone były w sposób przystępny i zrozumiały. Dobry kontakt prowadzących z grupami pozwolił na rzetelny i rzeczowy jego przebieg. Wykładowcy przekazywali wiedzę w sposób jasny i zrozumiały, popartą konkretnymi przykładami, co odnalazło odzwierciedlenie w dobrych ocenach. Opinie wyrażone w ankietach były pozytywne. Na podstawie ankiet ewaluacyjnych zrealizowanych szkoleń okazuje się, iż średnia ocen (**4,28 w skali od 1 do 5**) na wszystkie pytania była wysoka. Takie wyniki wskazują, że tematyka szkolenia była przydatna. Zajęcia skierowane były do właściwej grupy odbiorców, wykazującej zainteresowanie zaproponowaną tematyką. Szkolenia zostały dobrze zorganizowane pod względem merytorycznym i organizacyjnym.

Celem zorganizowanych spotkań informacyjnych było zapewnienie dostępu do informacji z prawidłowego wypełniania wniosku o dofinansowanie w ramach Działań prowadzonych naborów wniosków przez WUP. Ze względu na fakt, iż w perspektywie 2014-2020 obowiązuje elektroniczny obieg dokumentów, a wnioski są składane wyłącznie w systemie informatycznym, istnieje potrzeba technicznego przygotowania uczestników do wypełniania dokumentacji konkursowej. We wszystkich materiałach i realizowanych działaniach informacyjno-promocyjnych WUP w Lublinie pamiętała o stosowaniu zasad dostępności dla osób z niepełnosprawnościami.

7. Informacja nt. aktualizacji i weryfikacji przykładów projektów, o których mowa w rozdziale 7.2 pkt 6 h Wytycznych w zakresie informacji i promocji programów operacyjnych polityki spójności

Czy przykłady projektów, o których mowa w rozdziale 7.2 pkt 6 h Wytycznych w zakresie informacji i promocji programów operacyjnych polityki spójności są zweryfikowane i aktualne?

X tak, ☐ nie. * (Zob. http://rpo.lubelskie.pl/strona-116-poznaj_projekty.html oraz https://rpo.lubelskie.pl/strona-410-mapa_dotacji_unii_europejskiej.html)

IZ RPO WL stworzyła również specjalną zakładkę dot. prezentacji w formie wizualnej przykładów najciekawszych projektów z RPO WL (zob. https://rpo.lubelskie.pl/strona-626-przyklady_najciekawszych_projektow.html).

8. Informacje dodatkowe

OPIS PROWADZONEJ KOMUNIKACJI Z OSOBAMI Z RÓŻNYMI NIEPEŁNOSPRAWNOŚCIAMI:

IZ RPO i IP w swoich działaniach informacyjno-promocyjnych w 2017 roku dążyła do zapewnienia do równego dostępu do informacji na temat FE.

IZ RPO i IP stosowały w komunikacji z osobami z niepełnosprawnościami następujące zasady:

- przewidywały potrzeby osób z różnymi niepełnosprawnościami i uwzględniały ich na etapie planowania danego działania.

Przykładowo, potencjalni beneficjenci i beneficjenci mają każdorazowo możliwość poinformowania w formularzu zgłoszeniowym wysyłanym przed szkoleniem/spotkaniem informacyjnym jakiego rodzaju dodatkowych ułatwień potrzebują, aby wziąć udział w tego typu działaniach edukacyjnych. Jeżeli zaistniała potrzeba dostosowania formy szkolenia/spotkania do osób z niepełnosprawnościami było to wówczas uwzględniane w postępowaniu przetargowym. Dodatkowo w opisie przedmiotu zamówienia zawsze pojawiał się zapis mówiący o konieczności dostosowania obiektu szkoleniowego do osób niepełnosprawnych ruchowo.

- Uzupełniały standardowy sposób komunikacji o dodatkowe środki, które pomagały osobom z różnymi niepełnosprawnościami w odbiorze komunikatu.

IZ RPO w 2017 roku dystrybuowała ulotki (dwa rodzaje), które zawierały opis działań oraz podział alokacji na osie i działania RPO WL na lata 2014-2020. Ulotki zawierały adres strony internetowej zapisany alfabetem Breille'a. Ponadto opracowano wersje elektroniczną dostosowaną do osób słabowidzących, a także przygotowaną wersję audio dostępną na stronie Programu.

Poniżej zaprezentowano inne działania, w których zastosowano dodatkowe środki, które pomagały ww. osobom w odbiorze komunikatu:

- funkcjonowanie strony internetowej programu rpo.lubelskie.pl dostosowanej do wymagań wytycznych dotyczących ułatwień w dostępie do treści publikowanych w Internecie czyli tak zwanego WCAG 2.0 poziom AA;
 - audycje radiowe (2 minuty każda, łącznie: 12 sztuk), które były nagrodą dla beneficjentów za aktywny udział w IV edycji „Dni Otwartych Funduszy Europejskich” zawierały ułatwienie w postaci autodeskrypcji. Wszystkie audycje zamieszczone zostały również na stronie: www.rpo.lubelskie.pl.
 - spoty video (udostępnione na kanale YouTube Lubelskie Fundusze Europejskie) przygotowane w ramach kampanii RPO WL były opatrzone wersją z napisami dostosowaną do osób niesłyszących i niedosłyszących.
- Dopasowywały zastosowane środki oraz kontekst komunikacji do różnych typów niepełnosprawności poprzez m.in.:

- o dostosowanie ciągów komunikacyjnych dojazdowych i wewnątrz miejsca komunikacji do potrzeb osób z różnymi ograniczeniami ruchowymi (budynki IZ RPO i IP).

Warto również wspomnieć, że w 2017 roku IZ RPO w ramach ogólnopolskiej akcji DOFE zorganizowało 12 mini-eventów. Zgodnie z zapisami Strategii komunikacji RPO z myślą o osobach z niepełnosprawnościami przygotowano infrastrukturę w taki sposób, aby zapewnić swobodny dostęp dla tych osób np. poprzez dostosowanie toalet czy podjazdów w namiotach sferycznych. Ponadto, w przypadku osób z niepełnosprawnościami, które chciały wziąć udział w organizowanych koncertach (będących elementem kilku ww. mini-eventów) zapewniono specjalnie przygotowaną strefę przed sceną by w sposób swobodny i bezpieczny uczestniczyły we wspólnej zabawie, a także osobistego asystenta.

Warto podkreślić, że w ramach jednego mini-eventu organizowanego w Świdniku, promowana była twórczość osób z niepełnosprawnościami. Na mini-eventie na dedykowanej scenie przystosowanej do osób z niepełnosprawnościami odbyły się występy muzyczne i taneczne młodzieży z niepełnosprawnościami, którzy są wychowankami Powiatowego Centrum Pomocy Rodzinie w Świdniku. Odwiedzający mogli skorzystać także z atrakcji oraz porad dostępnych na stoiskach wystawowych ośrodków pomocy i NGO działających na rzecz osób z niepełnosprawnościami.

- o umieszczanie materiałów informacyjnych w łatwo dostępnych miejscach np. na wysokości dostosowanej do osób poruszających się na wózkach inwalidzkich;
- o przygotowanie przyjaznych miejsc obsługi klienta, tak aby spełniały wymogi łatwego, pozbawionego barier dostępu (funkcjonowanie Punktów kontaktowych i Stref beneficjenta spełniających takowe wymagania).

Instytucje zaangażowane w realizację RPO WL na lata 2014-2020 w ramach prowadzonych przez siebie działań informacyjno-promocyjnych, każdorazowo analizowały specjalne potrzeby osób z różnymi niepełnosprawnościami i podejmowały uzasadnione i racjonalne kosztowo narzędzia zgodnie z zapisami *Wytycznych w zakresie realizacji zasady równości szans i niedyskryminacji, w tym dostępności dla osób z niepełnosprawnościami oraz zasady równości szans kobiet i mężczyzn w ramach funduszy unijnych na lata 2014-2020*.

Warto podkreślić, że nie tylko instytucje zaangażowane w realizację RPO WL prowadzą odpowiednie działania skierowane do osób z niepełnosprawnością, ale również przekazują specjalistyczną wiedzę w tym zakresie potencjalnym i faktycznym beneficjentom RPO WL. Np. w ramach szkolenia **„Praktyczne zastosowanie prawa budowlanego w projektach unijnych”** przedmiotem zajęć była m.in. analiza zagadnień dotyczących realizacji zasady równości szans i niedyskryminacji, w tym dostępności dla osób z niepełnosprawnościami w projektach realizowanych z RPO WL na lata 2014-2020.

OPIS DOBRYCH PRAKTYK:

- **Promocja, Działania informacyjno-promocyjne o szerokim zasięgu (IZ RPO) – Kampania informacyjno-promocyjna Regionalnego Programu Operacyjnego Województwa Lubelskiego na lata 2014-2020**

Kampania RPO WL skierowana do konkretnych grup beneficjentów, informująca oraz wskazująca na planowane nabory wniosków, promująca dobre praktyki i pokazująca pierwsze zrealizowane projekty z Funduszy Europejskich. W okresie od marca do grudnia 2017 roku pod hasłem **Czas na nowe...** kampania miała za zadanie informowanie potencjalnych i faktycznych Beneficjentów o planowanych konkursach i możliwościach skorzystania z dofinansowania w ramach RPO WL na lata 2014-2020 oraz budowanie tożsamości marki Funduszy Europejskich. Celem było poinformowanie o możliwościach skorzystania z nowych form wsparcia, o naborach i konkursach, w tym także o tym, gdzie można zasięgnąć informacji na ich temat, zachęcanie do sięgania po nowe środki z Funduszy Europejskich oraz prezentacja pierwszych efektów realizacji programu.

Grupę docelową kampanii stanowili faktyczni i potencjalni Beneficjenci programu oraz faktyczni i potencjalni uczestnicy projektów. Odbiorcami komunikatów na temat pierwszych rezultatów była także szeroko rozumiana opinia publiczna tj. odbiorcy rezultatów. W planowaniu wszystkich działań informacyjnych oraz promocyjnych uwzględniono terminy konkursów zgodnie z harmonogramem naboru wniosków na rok 2017. Działania były na bieżąco dopasowywane do zmian zachodzących w harmonogramie, celem zachowania aktualności oraz odpowiedniego ukierunkowania.

Aby skutecznie trafić do odbiorców przekaz kampanii musiał być prosty, przejrzysty i interesujący dla oka. Zastosowano kontynuację identyfikacji wizualnej Funduszy Europejskich, co pozwoliło na zachowanie spójności z działaniami prowadzonymi w latach poprzednich. Wprowadzono także postać Bohatera Marki Funduszy Europejskich (Brand Hero), który stał się rozpoznawalnym symbolem całej kampanii oraz środków unijnych w województwo lubelskim. Dzięki zastosowaniu tego rozwiązania, odważnego i innowacyjnego w skali całego kraju, kampania zyskała dodatkowy element wyróżniający prowadzone działania. Kampania cechowała się także wizerunkową spójnością całości przedsięwzięcia, której podstawą był Klucz graficzny RPO WL.

Sukces kampanii wynikał z zastosowania różnych kanałów i narzędzi, które pozwoliły na skuteczne dotarcie do grupy docelowej. Wykorzystanie nie tylko mediów ogólnych (reklama na portalach ogólnopolskich, Youtube In-stream, artykuły prasowe, kampania w radio, reklama video na ekranach LCD oraz reklama na rączkach w komunikacji miejskiej i rowerach miejskich), pozwalających na szerokie dotarcie do odbiorców, lecz także kanałów bezpośrednich (targetowania reklama w sieci reklamowej Google Display Network oraz w Google AdWords, behawioralny remarketing angażujący, mailing oraz artykuły blogowe i działania na portalu Facebook) pozwoliło na indywidualne dopasowanie przekazu do wybranej grupy docelowej.

Narzędzia wykorzystane w kampanii

Zadanie 1. Bohater marki Fundusze Europejskie

W ramach realizacji został przygotowany i wprowadzony Bohater marki (Brand Hero) jako postać służąca do komunikacji z odbiorcami kampanii i prowadzenia działań informacyjnych i promocyjnych. Postać stanowi jeden ze sposobów zbudowania pozytywnego wizerunku marki

Funduszy Europejskich RPO WL, pomaga w nawiązaniu dobrych relacji z odbiorcami komunikatów. Bohater Marki w sposób wyrazisty uczy, przekazuje ważne informacje, opowiada historie i bawi. Postać wciąga w historię, intryguje i wzbudza sympatię, opowiada o wartościach i ideach marki oraz promuje Fundusze Europejskie w regionie.

Zadanie 2.1. Reklama na ogólnopolskich portalach informacyjnych

W ramach prowadzonych działań przeprowadzono kampanię odsłonową na 2 ogólnopolskich portalach internetowych charakteryzujących się największą liczbą unikalnych użytkowników (OLX.pl oraz ONET.pl) z geotargetowaniem na województwo lubelskie. Reklama była medium budującym zasięg kampanii i wciągającym odbiorców w interakcję, a angażująca forma i interaktywny charakter zachęcały do użytkowników do dalszej reakcji i zaangażowania. Dzięki wykorzystaniu bannerów animowanych oraz różnych formatów (750x200, 950x200) działania skuteczniej przykuły uwagę odbiorców i zwiększyły atrakcyjność kampanii. W trakcie kampanii wykorzystano 6 różnych kreacji.

W trakcie kampanii na stronach głównych w okresie od marca do czerwca oraz od września do listopada osiągnięto następujące ilości odsłon:

- OLX.pl:
 - Pierwszy miesiąc: 501.004 odsłon
 - Drugi miesiąc: 503.567 odsłon
 - Trzeci miesiąc: 504.676 odsłon
 - Łącznie: 1.509.247 odsłon
- ONET.pl:
 - Pierwszy miesiąc: 561.326 odsłon
 - Drugi miesiąc: 501.702 odsłon
 - Trzeci miesiąc: 533.775 odsłon
 - Łącznie: 1.596.803 odsłon
- Łącznie: 3.106.050 odsłon



Zadanie 2.2. Reklama w sieci reklamowej Google (GDN)

Podczas realizacji uwzględniono geotargetowanie na województwo lubelskie oraz wykorzystano 10 formatów reklam bannerowych:

Formaty statyczne:

- 240x400
- 468x60
- 250x350
- 200x200
- 300x1050

Formaty animowane:

- 336x280
- 468x60
- 250x250
- 200x200
- 300x600

Kampania była emitowana w wybranych miesiącach (marzec, kwiecień, maj, wrzesień, listopad), a także uwzględniała targetowanie tematyczne oraz na podstawie przygotowanej listy słów i fraz kluczowych zweryfikowanych w Google AdWords. Reklamy w ramach GDN były skorelowane z pozostałymi działaniami informacyjnymi i promocyjnymi prowadzonymi w ramach kampanii i poza nią przez Instytucje realizujące RPO WL.

Celem reklam było nie tylko informowanie, lecz także angażowanie odbiorców w interakcję na poziomie przekazu treści i Call2Action. Kampania w sieci Google była na bieżąco optymalizowana między innymi poprzez podwyższanie i obniżanie stawek ze reklamy, które przynosiły bardziej lub mniej wartości ruch. Kampania kierowana była na wszystkie typy urządzeń (komputery stacjonarne, laptopy i urządzenia mobilne. W trakcie 4 miesięcy prowadzenia działań wykorzystano 40 projektów.

Osiągnięte wyniki:

- pierwszy miesiąc kampanii: 2.214 kliknięcia, współczynnik wyświetleń do klików: 0,21%
- drugi miesiąc kampanii: 2.197 kliknięcia, współczynnik wyświetleń do klików: 0,17%
- trzeci miesiąc kampanii: 2.201 kliknięcia, współczynnik wyświetleń do klików: 0,19%
- czwarty miesiąc kampanii: 2.278 kliknięcia, współczynnik wyświetleń do klików: 0,20%
- łącznie: 8.890 kliknięć (4.655.052 odsłony)





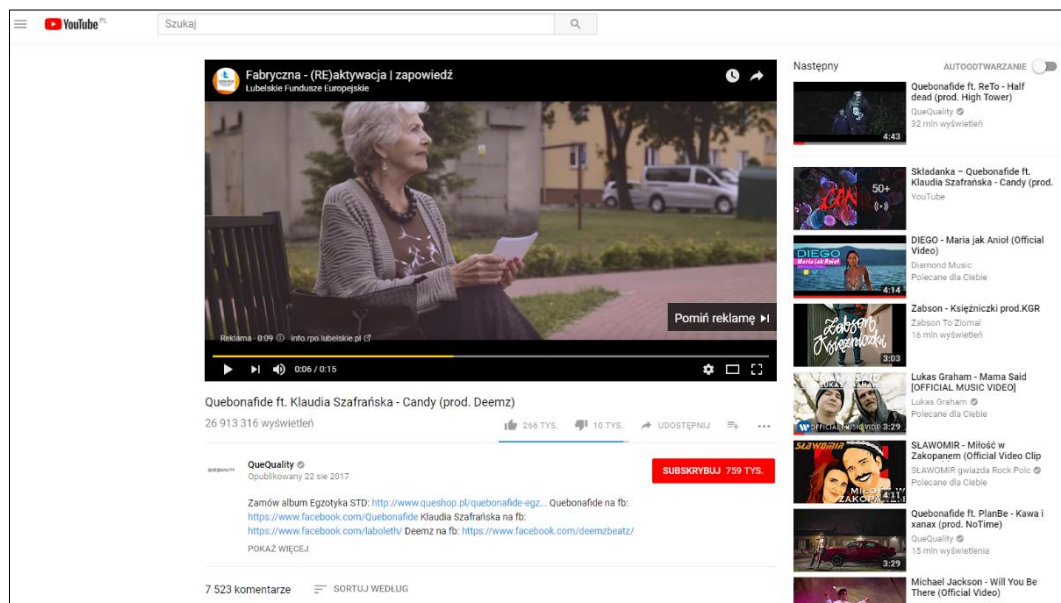
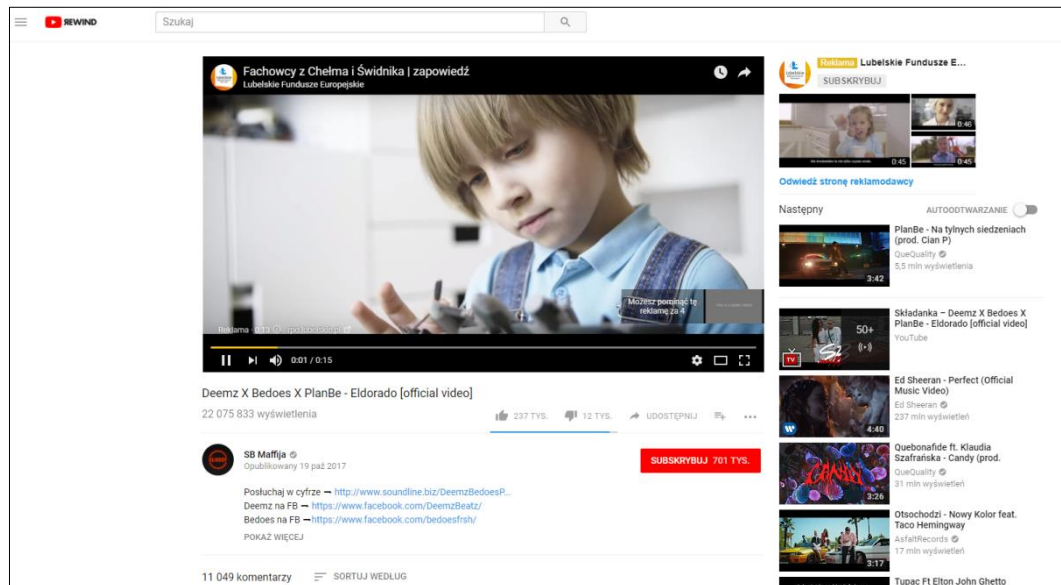
Zadanie 2.3. In-stream You Tube

Podczas realizacji kampanii na portalu You Tube emitowano spoty video z uwzględnieniem geotargetowania na obszar województwa lubelskiego, łącznie przez 84 dni (6 spotów po 14 dni każdy). Emisja odbyła się w marcu, czerwcu, lipcu, sierpniu, październiku, listopadzie oraz grudniu.

Wskaźniki osiągnięte w trakcie kampanii:

- spot nr 1: 3.266 pełnych obejrzeń, współczynnik obejrzeń: 28,62%
- spot nr 2: 4.499 pełnych obejrzeń, współczynnik obejrzeń: 44,59%
- spot nr 3: 3.701 pełnych obejrzeń, współczynnik obejrzeń: 51,31%

- spot nr 4: 4.896 pełnych obejrzeń, współczynnik obejrzeń: 52,36%
- spot nr 5: 5.977 pełnych obejrzeń, współczynnik obejrzeń: 60,13%
- spot nr 6: 4.987 pełnych obejrzeń, współczynnik obejrzeń: 55,31%
- łączna ilość pełnych obejrzeń: 27.284
- łączna ilość wyświetleń: 56.881



Zadanie 2.4. Google AdWords

W ramach realizacji przeprowadzono kampanię reklam tekstowych z uwzględnieniem geotargetowania na obszar województwa lubelskiego. Wykorzystano ponad 300 słów i fraz kluczowych zweryfikowanych w Google AdWords i pogrupowanych w 36 grup. Dla każdej grupy słów i fraz zostały wykorzystane dwie różne i niezależne treści reklam tekstowych. Każda reklama tekstowa miała charakter informacyjny, promujący i angażujący potencjalnych odbiorców.

Wyniki osiągnięte w trakcie kampanii:

- pierwszy miesiąc: 1.833 kliki, średni CTR reklam: 17,82%
- drugi miesiąc: 1.585 klików, średni CTR reklam: 19,45%
- trzeci miesiąc: 1.696 klików, średni CTR reklam: 18,10%
- czwarty miesiąc: 1.659 klików, średni CTR reklam: 15,71%
- piąty miesiąc: 1.645 klików, średni CTR reklam: 16,79%
- szósty miesiąc: 1.735 klików, średni CTR reklam: 18,65%
- siódmy miesiąc: 1.854 kliki, średni CTR reklam: 19,44%
- ósmy miesiąc: 1.614 kliki, średni CTR reklam: 20,48%
- dziewiąty miesiąc: 1.623 kliki, średni CTR reklam: 17,64%
- dziesiąty miesiąc: 1.661 kliknięć, średni CTR reklam: 18,23%
- łącznie: 16.905 kliknięć
- średni zasięg reklamy: 93.613

Frazy z największą ilością kliknięć to m.in.:

- dotacje unijne
- rpo
- rpo lubelskie
- dofinansowanie unijne

Zadanie 2.5. Behawioralny remarketing angażujący

W trakcie kampanii wykorzystano odpowiednio skonfigurowane reguły marketingowe, które uwzględniały przede wszystkim aktywację reklam dla użytkowników, którzy spędzili na stronie Zamawiającego oraz jej subdomenie, co najmniej 1 minutę. W ramach realizacji wykorzystano cztery różne projekty graficzne statycznych bannerów zapewniających poprawne wyświetlanie reklam na komputerach stacjonarnych, laptopach, urządzeniach mobilnych oraz najpopularniejszych przeglądarkach internetowych. Każda z trzech niezależnych reklam miała przypisaną konkretną aktywność na stronie. Zastosowano także inteligentne listy do grupowania użytkowników najbardziej skłonnych do konwersji, a użytkowników kierowano do strony www.rpo.lubelskie.pl. Narzędzie było wykorzystane w następujących miesiącach: kwiecień, maj, czerwiec, październik oraz grudzień.

Wyniki osiągnięte w trakcie kampanii:

- pierwszy miesiąc: 1.113 kliknięć, współczynnik wyświetleń do kliknięć: 0,27%
- drugi miesiąc: 1.116 kliknięć, współczynnik wyświetleń do kliknięć: 0,28%
- trzeci miesiąc: 1.065 kliknięć, współczynnik wyświetleń do kliknięć: 0,19%
- czwarty miesiąc: 1.077 kliknięć, współczynnik wyświetleń do kliknięć: 0,25%
- łącznie: 4.371 kliknięć, 1.1787.886 wyświetleń

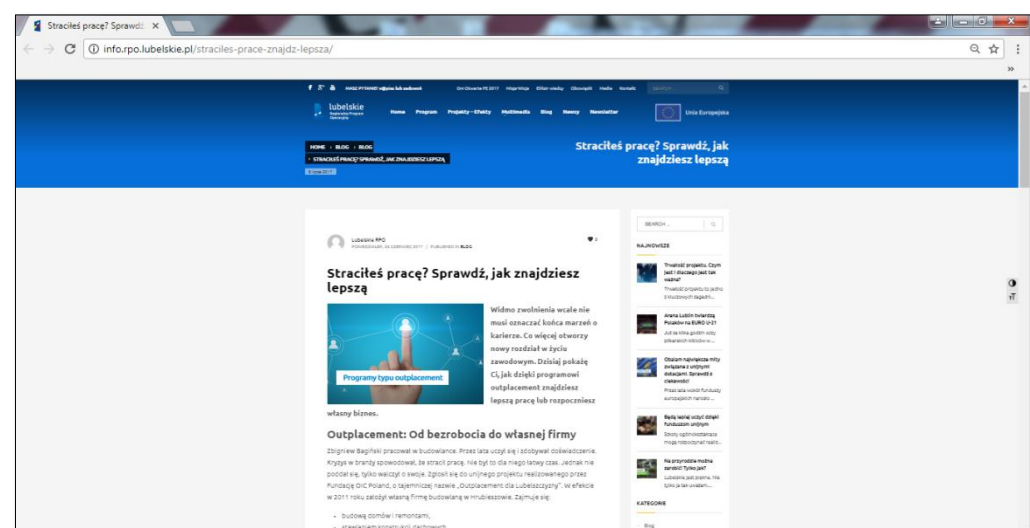
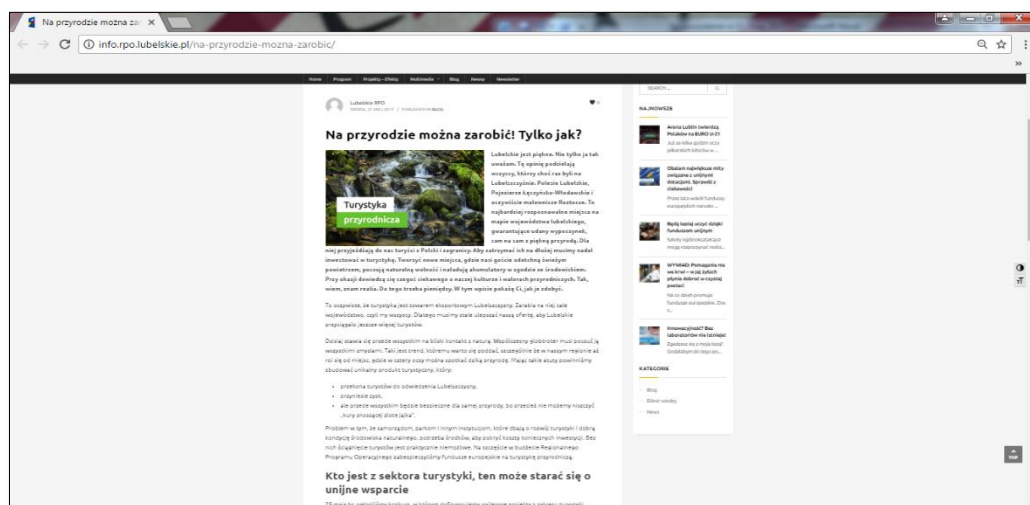


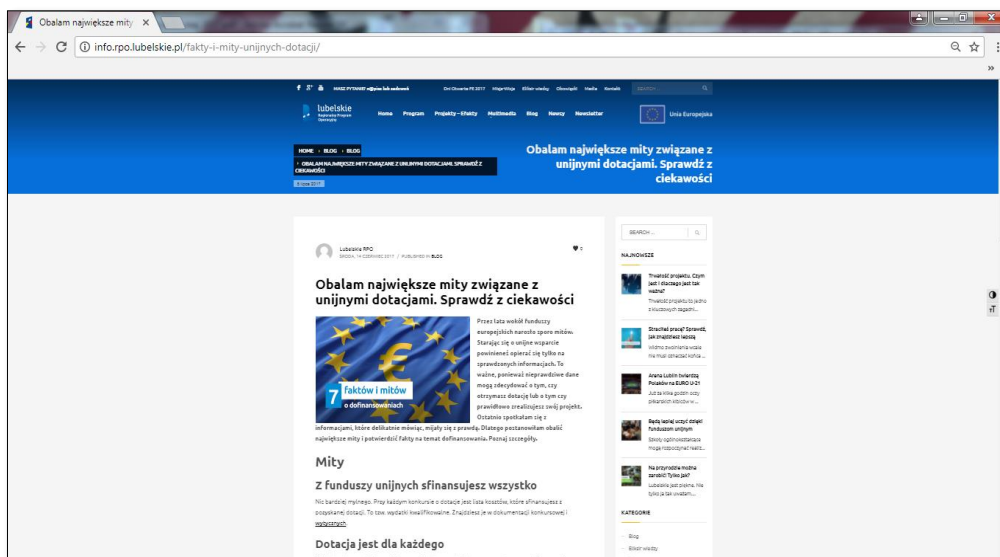


Zadanie 2.6. Content marketing - blog

Zgodnie z media planem w przeciągu całej kampanii Wykonawca przygotował 86 wpisów blogowych zgodnych z tematyką określoną przez DZ RPO.

Poniżej przykładowe printscreeny artykułów blogowych:





Zadanie 2.6. Content marketing – newsletter

Zgodnie z media planem w przeciągu całej kampanii Wykonawca przygotował 22 newslettery zgodne z tematyką określoną przez Zamawiającego.

Poniżej przykładowe printscreeny newsletterów:



U Ciebie też urwanie głowy? Mogę się założyć, że głowisz się teraz nad realizacją unijnego projektu lub pracujesz nad wnioskiem o dofinansowanie. Dlatego z pewnością zainteresuje Cię mój nowy wpis na blogu. Podpowiem Ci, czy w Twoim projekcie występuje pomoc publiczna.

Okazuje się, że dla wielu wnioskodawców pomoc publiczna to „czarna magia”. Tak wynika z analizy wniosków o dofinansowanie, które już oceniliśmy. Właśnie dlatego postanowiłam bliżej przyjrzeć się temu tematowi.

Jeśli nie wiesz, czy pomoc publiczna ma coś wspólnego z Twoim projektem, koniecznie wejdź na mój blog. Znajdziesz tam praktyczny poradnik, dzięki któremu szybko sprawdzisz, czy w Twoim projekcie występuje pomoc publiczna.

Jeśli nie wiesz, czy pomoc publiczna ma coś wspólnego z Twoim projektem, koniecznie wejdź na mój blog. Znajdziesz tam praktyczny poradnik, dzięki któremu szybko sprawdzisz, czy w Twoim projekcie występuje pomoc publiczna.

Chcę przeczytać wpis 

Czekam na Ciebie!

Do przeczytania :-)

Super Elka

 rpo.lubelskie.pl

Odwiedź naszą stronę internetową
i kanały w mediach społecznościowych



Projekt współfinansowany z Europejskiego Funduszu Społecznego

Zadanie 2.5. Content Marketing – dodatkowa kampania w GDN

Zgodnie z media planem w miesiącach: kwiecień, maj, czerwiec, wrzesień, październik, listopad Wykonawca przeprowadził kampanię w sieci reklamowej Google Display Network, która pozwala na szerokie dotarcie do wybranej grupy docelowej oraz szerokie działania wizerunkowe dla RPO WL.

Kierowanie reklam odbyło się jednocześnie dla użytkowników mobilnych oraz desktop na wszelkich portalach internetowych. Dla wszystkich reklam zastosowano geotargetowanie na województwo lubelskie, zainteresowania typu biznes, finanse, inwestowanie, wiadomości oraz wiek 25-54 lata.

Wykorzystano 8 statycznych formatów reklamowych:

- 1) 728x90
- 2) 160x600
- 3) 336x280
- 4) 320x50
- 5) 750x200
- 6) 300x250
- 7) 300x600
- 8) 320x100

Miesiąc	Wyświetlenia	Interakcje	Współczynnik interakcji
kwiecień	167.029	733	0,44%
maj	141.435	665	0,47%
czerwiec	139.193	661	0,47%
wrzesień	206.415	650	0,31%
październik	241.312	688	0,29%
listopad	140.111	698	0,50%

Przykładowe grafiki wykorzystane w kampanii:



Zadanie 3. Prasa

Zgodnie z media planem w miesiącach: kwiecień, maj, czerwiec, wrzesień, październik, listopad, grudzień wyemitowane zostały artykuły prasowe w formacie junior page w dwóch dziennikach regionalnych na terenie województwa lubelskiego: Dzienniku Wschodnim i Kurierze Strona 68 z 94

Lubelskim. Łącznie zostało wyemitowanych 16 emisji reklamy. Dodatkowo artykuły były emitowane na stronie www dzienników tj. <http://www.kurierlubelski.pl/> oraz <http://www.dziennikwschodni.pl/>.

Miesiąc	Ilość emisji	Data emisji Dziennik Wschodni	Data emisji Kurier Lubelski
kwiecień	3	21.04.2017	14.04.2017; 28.04.2017
maj	3	12.05.2017; 26.05.2017	19.05.2017
czerwiec	2	23.06.2017	02.06.2017
wrzesień	3	22.09.2017; 29.09.2017	22.09.2017
październik	2	27.10.2017	13.10.2017
listopad	1	-	17.11.2017
grudzień	2	15.12.2017	15.12.2017

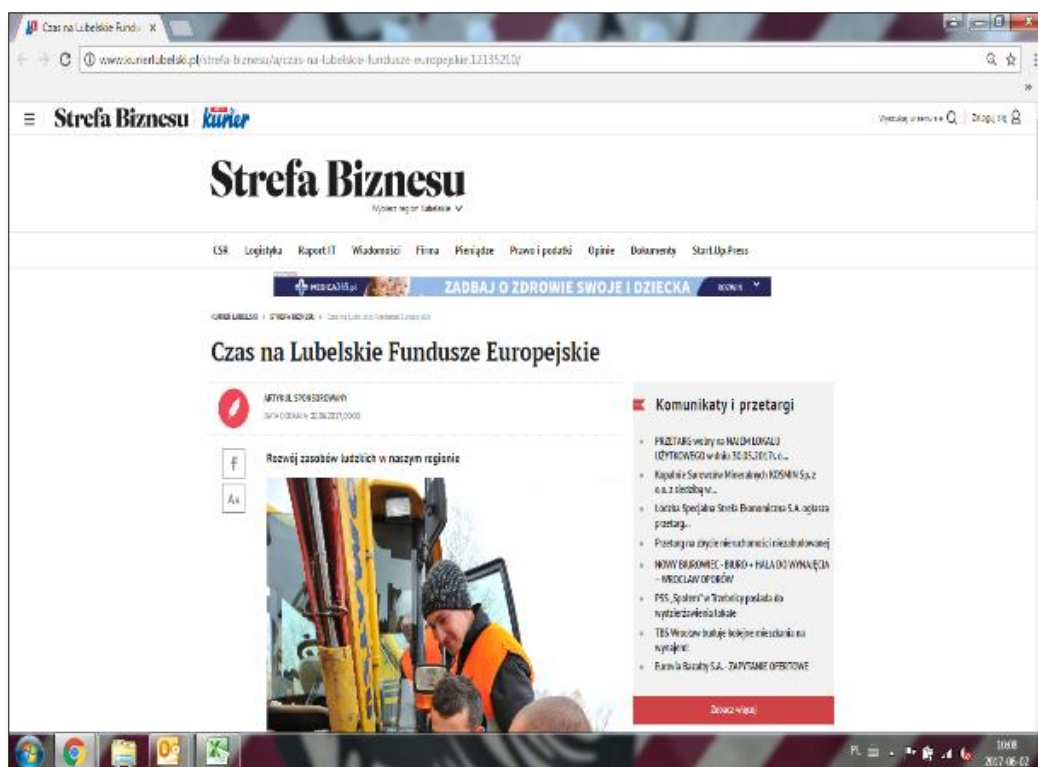
Wskaźniki dla wszystkich reklam zamieszczonych w Kurierze Lubelskim kształtowały się następująco (w grupie ogólnej):

- ☐ zasięg 1+ w osobach – 45.201
- ☐ zasięg 1+ w procentach – 19,4

Źródło: Wyliczenia: Polskie Badanie Czytelnictwa, oprogramowanie: Millward Brown SMG/KRC

Wskaźniki dla Dziennika Wschodniego – ten tytuł nie jest badany pod tym względem i nie ma danych dotyczących tego tytułu. Dziennik jest umieszczony w ZKDP (Związek Kontroli Dystrybucji Prasy) i posiadał średnio 22.000 egzemplarzy nakładu w dniu emisji.

Poniżej printscreeny z zamieszczonych artykułów w wydaniu internetowym:



Zadanie 4. Radio

Zgodnie z media planem Wykonawca wyprodukował 2 spoty radiowe o długości 30 sekund oraz 4 spoty radiowe o długości 15 sekund. Ich emisja odbyła się w miesiącach: marzec, kwiecień, maj, czerwiec, sierpień, wrzesień, październik, grudzień. Emisja spotów radiowych odbywała się w następujących rozgłośniach radiowych: Bon Ton, Polskie Radio Lublin, Eska Lublin, Złote Przeboje Lublin i Zamość. Spoty skierowane były do wszystkich grup docelowych określonych w kampanii.

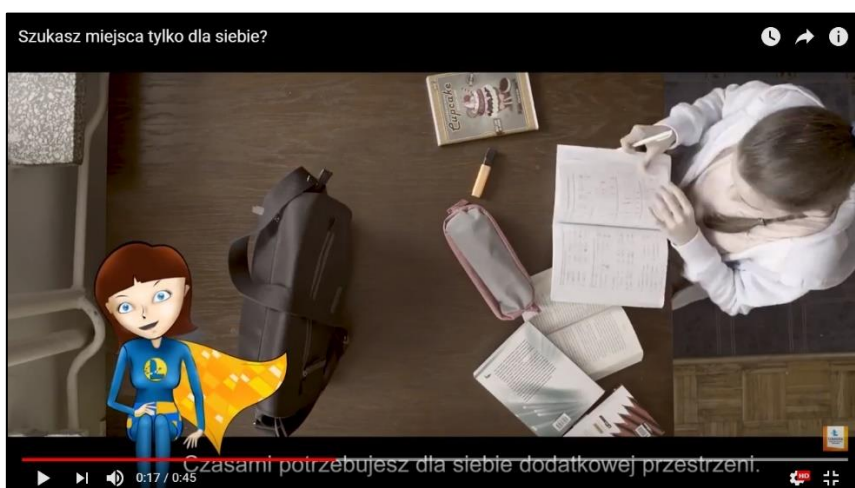
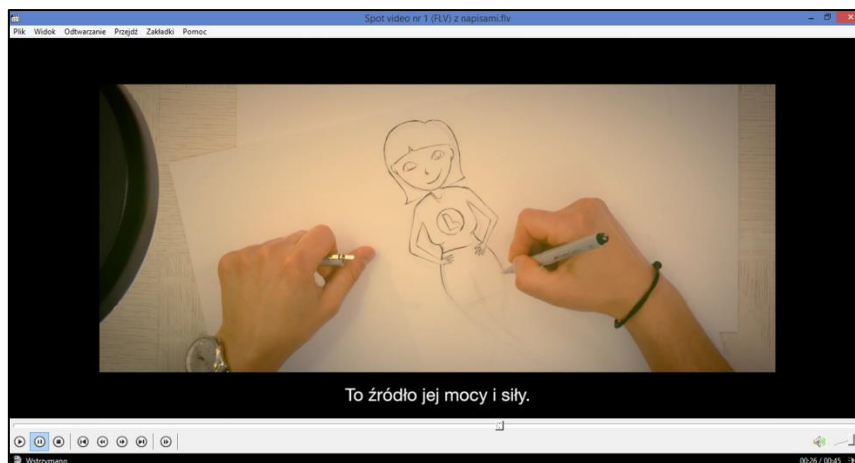
Łącznie we wszystkich stacjach w ciągu całej kampanii wyemitowano 4 800 spotów radiowych.

Dane dotyczące wskaźników emisji dostępne będą po 15 stycznia - (statystyki radiowe z fali grudniowej w rozgłośniach).

Zadanie 5. Produkcja spotów wideo

Zgodnie z media planem w miesiącach: marzec, czerwiec, lipiec, sierpień, wrzesień, październik, wyprodukował łącznie sześć spotów wideo 45-sekundowych wraz z ich 15-sekundowymi skrótami.

Poniżej printscreeny z wybranych spotów:





Zadanie 6. Reklama na ekranach LCD

Zgodnie z media planem w miesiącach: marzec, lipiec, sierpień, październik, listopad, grudzień, przeprowadzona została kampania na ekranach LCD w pociągach przewoźów regionalnych oraz w pojazdach komunikacji miejskiej w Chełmie, Kraśniku, Zamościu, Białej Podlaskiej i w Lublinie. W kampanii wykorzystano łącznie ponad 100 ekranów i osiągnięto łącznie 876.962 emisji.

Miesiąc	Termin kampanii	Łączna ilość emisji
Marzec	18-31.03.2017	137.760 emisji
Lipiec	03-16.07.2017	137.760 emisji
Sierpień	07-20.08.2017	137.760 emisji
Październik	16-29.10.2017	137.760 emisji
Listopad	13-26.11.2017	160.466 emisji
grudzień	08-21.12.2017	165.456 emisji

Poniżej przykładowe zdjęcia z realizacji:





Zadanie 7. Rączki w autobusach

Zgodnie z media planem w miesiącach: maj, czerwiec, październik przeprowadzona została kampania w środkach komunikacji miejskiej w województwie lubelskim. Reklama obejmowała zawieszenie 1100 rączek promocyjnych.

Rączki zamieszczone zostały według następującego media planu:

1. Lublin

- 250 uchwyty reklamowych w dniach 08-21.05.2017
- 300 uchwyty reklamowych w dniach 05-18.06.2017
- 250 uchwyty reklamowych w dniach 16-29.10.2017

2. Biała Podlaska

- 50 uchwyty reklamowych w dniach 08-21.05.2017
- 50 uchwyty reklamowych w dniach 05-18.06.2017
- 50 uchwyty reklamowych w dniach 16-29.10.2017

3. Zamość

- 50 uchwyty reklamowych w dniach 08-21.05.2017
- 50 uchwyty reklamowych w dniach 05-18.06.2017
- 50 uchwyty reklamowych w dniach 16-29.10.2017

Poniżej przykładowe zdjęcia z realizacji:



Zadanie 8. Reklama na rowerach

Zgodnie z media planem w miesiącach: maj, czerwiec, lipiec, sierpień, wrzesień przeprowadzona została kampania na rowerach miejskich w Lublinie. Reklama objęła łącznie w trakcie trwania kampanii 101 rowerów, a łączna liczba wypożyczeń wyniosła 10 950.

Miesiąc	Liczba rowerów	Liczba wypożyczeń
maj	25	3414
czerwiec	29	4203
lipiec	10	1090
sierpień	10	870
wrzesień	27	1373

Poniżej przykładowe zdjęcia z realizacji:



Promocja, Działania promocyjne dot. upowszechniania efektów wdrażania RPO WL (IZ RPO) – Dni Otwarte Funduszy Europejskich w województwie lubelskim w 2017 roku

IZ RPO WL włączyła się w organizację w akcji promocyjnej prowadzonej przez IK UP związanej z IV edycją Dni Otwartych Funduszy Europejskich poprzez m.in.:

- ✓ wspieranie działań IK UP jako podmiotu koordynującego wszystkie elementy ww. akcji,
- ✓ pomoc merytoryczną Telewizji Polskiej S.A. w realizacji audycji telewizyjnych,
- ✓ organizację 12 mini-eventów na terenie województwa lubelskiego u Beneficjentów RPO WL dniach 18 -21 maja 2017 roku;
- ✓ udzielanie niezbędnej pomocy Beneficjentom RPO WL w przygotowaniu i organizacji Dni Otwartych Funduszy Europejskich w dniach 18-21 maja 2017 roku (m.in. dystrybucję plakatów IK UP zachęcających do udziału w DOFE, wsparcie w postaci materiałów informacyjno-promocyjnych),
- ✓ promocję akcji m. in. w regionalnych rozgłoszeniach radiowych, na stronie www.rpo.lubelskie.pl, na profilu FB RPO WL, w wybranych lubelskich centrach handlowych, w siedzibach jednostek samorządu terytorialnego oraz bibliotek, na fasadzie CSK w Lublinie oraz w Internecie (mailing bezadresowy oraz mailing do szkół i uczelni na terenie województwa lubelskiego).

IZ RPO przy organizacji mini-eventów była odpowiedzialna za:

- zebranie i weryfikację zgłoszeń od Beneficjentów, którzy wyrazili chęć zorganizowania mini-eventów przy swoich projektach;
- promocję i obrandowanie wydarzeń (windery, airwalle, namioty, roll-upy);
- zapewnienie sceny w Parczewie oraz zespołu tanecznego na warsztaty w Zespole Szkół w Piaskach;
- przygotowanie stoisk Punktów Kontaktowych RPO i Sieci PIFE na wszystkich mini-eventach;
- wsparcie wydarzeń w postaci zapewnienia animatorów, dmuchanych atrakcji dla dzieci, materiałów informacyjno-promocyjnych (w tym nagród i upominków w konkursach);
- przygotowanie konkursów dot. FE we współpracy z Beneficjentami (dedykowane gry i zabawy dot. RPO WL – rzut do celu na planszy z projektami RPO WL, gra planszowa z projektami RPO WL, quizy dot. UE i FE)
- pomoc w zorganizowaniu zbiórki krwi oraz rejestracji dawców szpiku w Piaskach oraz przy Uniwersytecie Przyrodniczym (współpraca z Regionalnym Centrum Krwiodawstwa i Krwiolecznictwa w Lublinie);
- relację filmową i fotograficzną ze wszystkich wydarzeń.

Relacja z 12 mini-eventów

W ramach IV edycji Dni Otwartych Funduszy Europejskich przy współpracy z Beneficjentami RPO WL zorganizowane zostało 12 mini-eventów. Wydarzenia odbyły się w miejscach projektów powstałych dzięki FE. Poniżej harmonogram mini-eventów wraz z nazwą wydarzenia.

Data atrakcji	Nazwa wydarzenia i miejsce mini-eventu
18 maja 2017 r.	<ul style="list-style-type: none">• Tajemnice Zamku Lubelskiego - Muzeum Lubelskie (Lublin)• Biblioteka - przyjazne - miejsce - Uniwersytet Przyrodniczy (Lublin)

19 maja 2017 r.	<ul style="list-style-type: none"> • Nowy Narybek uczy się korzystać z funduszy europejskich - Leśna Ryba Sp. z o.o. (Stara Jedlanka) • Tajemnice Zamku Lubelskiego - Muzeum Lubelskie (Lublin) • Prezentacje taneczne - Parczewski Dom Kultury (Parczew)
20 maja 2017 r.	<ul style="list-style-type: none"> • Podróż po skarbach kultury powiatu opolskiego - Nadwiślańska Kolejka Wąskotorowa (Karczmiska) • Wystawa zabytkowych pojazdów - Plac Anny Jabłonowskiej w Kocku (Kock) • Spectrum korzyści z funduszami europejskimi - Muszla Koncertowa MCUS (Świdnik)
21 maja 2017 r.	<ul style="list-style-type: none"> • Trybunalska „od kuchni” – Restauracja Trybunalska (Lublin) • Dzień w Wiosce Gotów - Masłomęckie Stowarzyszenie „Wioska Gotów” (Masłomęcz) • Szkoła z Europą w tle - Zespół Szkół w Piaskach (Piaski) • III Wyścig MTB Zbiornik Wodny Biszcz – Żary (Biszcz-Żary) • Rajd rowerowy po lasach kozłowieckich – prolog Święta Roweru - (Rynek w Lubartowie)

Opis wybranych mini-eventów

III Wyścig MTB Zbiornik Wodny Biszcz – Żary (Biszcz-Żary) - Gminny Ośrodek Kultury Sportu i Rekreacji

Główną atrakcją był Wyścig Rowerowy MTB. Dla najmłodszych uczestników (do lat 10) były zorganizowane różnorodne konkurencje związane z techniką poruszania się na rowerze:

- slalom rowerowy na czas,
- jazda żółwia,
- rowerowy tor przeszkód,
- zgaduj-zgadula tj. wiedza o MTB oraz bezpieczeństwie w ruchu drogowym.

Po przeprowadzeniu wszystkich konkurencji odbył się konkurs wiedzy o UE dla dzieci. Można było także skorzystać z informacji o FE na stoisku Punktów Kontaktowych RPO oraz PIFE.



Mini event Biszcza-Żary – rowerowy tor przeszkód



Mini event Biszcza-Żary – stoiska animatorów/gra planszowa, stoisko PIFE

Szkoła z Europą w tle - Zespół Szkół w Piaskach

Beneficjent podczas dwóch dni zapewnił m. in.:

- Prezentację nowego sprzętu, pracowni, wyposażenia sal lekcyjnych i obiektów sportowych w tym:
 - Prezentacja sal i pracowni szkolnych;
 - Interaktywny spacer po szkole z wykorzystaniem monitora interaktywnego;
 - Symulacja sytuacji rzeczywistych z wykorzystaniem symulatora jazdy oraz alkohologli;
 - Pokaz fitness;
 - Pokaz ćwiczeń na przyrządach siłowni zewnętrznej;
 - Prezentacja usług fryzjerskich i kosmetycznych - dla odwiedzających możliwość skorzystania z usług bezpłatnie;
 - Pokaz tańca nowoczesnego oraz warsztaty taneczne;
 - Zajęcia fitness na terenie siłowni zewnętrznej;
 - Tor przeszkód w alkohologlach;
 - Interaktywny monitor - o tym, że naukę można łączyć z zabawą;
 - Gry i zabawy dla najmłodszych przygotowane przez animatorów.

Ponadto w ramach promocji bezpieczeństwa na drodze i promowania zdrowego trybu życia do współpracy przy mini-eventie w Piaskach zaproszono Państwową Straż Pożarną w Świdniku oraz absolwentów Uniwersytetu Medycznego (wydział ratownictwa medycznego). Dzięki temu uczestnicy mini-eventu mieli możliwość:

- ubiegania się o kartę rowerową w specjalnie przygotowanym miasteczku ruchu drogowego;
- oznakowania rowerów;
- skorzystania z jazdy symulatorem dachowania oraz symulatorem zderzeń;
- uczestnictwa w akcji ratownictwa drogowego z wykorzystaniem sprzętu ratowniczo-gaśniczego;
- zarejestrowania się jako dawca szpiku oraz oddania krwi w Krwiobusie Regionalnego Centrum Krwiodawstwa i Krwiolecznictwa w Lublinie;
- udziału w pokazach i ćwiczeniach w udzielaniu pierwszej pomocy przedmedycznej;
- uczestnictwa w pokazach zastosowania przymusu bezpośredniego oraz prezentacji auta do monitorowania imprez.



Zespół Szkół w Piaskach. Pokazy i warsztaty taneczne



Zespół Szkół w Piaskach. Pokazy ratownictwa medycznego i pierwszej pomocy.



Zespół Szkół w Piaskach. Nauka jazdy autem na symulatorze jazdy.



Zespół Szkół w Piaskach. Pokaz fryzur, bezpłatne usługi fryzjerskie.

Spectrum korzyści z funduszami europejskimi - Powiat Świdnicki - Powiatowe Centrum Pomocy Rodzinie w Świdniku

Strona 80 z 94

Podczas wydarzenia promowana była twórczość osób z niepełnosprawnościami. Na mini-evencie na dedykowanej scenie przystosowanej do osób z niepełnosprawnościami odbyły się występy muzyczne i taneczne młodzieży z niepełnosprawnościami, którzy są wychowankami Powiatowego Centrum Pomocy Rodzinie w Świdniku. Ponadto odbyły się:

- konkursy z nagrodami: konkursy sportowe i konkursy wiedzy o funduszach europejskich;
- pokaz mody i fryzur we współpracy ze szkołami zawodowymi z terenu powiatu;
- gry i zabawy z animatorami, dmuchany zamek.

Odwiedzający mogli skorzystać także z atrakcji oraz porad dostępnych na stoiskach wystawowych ośrodków pomocy i NGO działających na rzecz osób z niepełnosprawnościami.



Powiatowe Centrum Pomocy Rodzinie w Świdniku. Występy artystyczne osób z niepełnosprawnościami.



Powiatowe Centrum Pomocy Rodzinie w Świdniku – gry i zabawy dla najmłodszych



Powiatowe Centrum Pomocy Rodzinie w Świdniku. Kurs pierwszej pomocy.



Powiatowe Centrum Pomocy Rodzinie w Świdniku. Gra planszowa dot. RPO WL.

Nowy Narybek uczy się korzystać z Funduszy Europejskich – Ośrodek Wypoczynkowy Leśna Ryba Sp. z o. o.

Na mini-event zostały zaproszone dzieci i młodzież z okolicznych szkół. Na odwiedzających czekały liczne atrakcje, m.in.:

- turniej piłki siatkowej;
- turniej piłki nożnej;
- turniej tenisa ziemnego;
- turniej armwreslingu;
- park linowy dla najmłodszych (trasa maluch);
- grillowy poczęstunek;
- zabawy integracyjne np. przeciąganie liny, narty wieloosobowe, skakańce itp.;
- dmuchany zamek dla dzieci;
- zabawy i gry o tematyce unijnej;
- możliwość skorzystania z porad Punktu Informacyjnego Funduszy Europejskich.



Leśna Ryba. Konkurs wiedzy o FE i UE.



Leśna Ryba. Gry i zabawy dla najmłodszych.



Leśna Ryba. Park linowy i dmuchane atrakcje.

Wystawa zabytkowych pojazdów – Gmina Kock

Gmina Kock wspólnie z Warszawskim Stowarzyszeniem Miłośników Fiata 125P zorganizowała dzień z zabytkowymi pojazdami.

Odwiedzający mini event mieli okazję:

- zobaczyć wystawę starych pojazdów (część **ogólnopolskiego zlotu pojazdów i motocykli zabytkowych polskiej produkcji**);
- podziwiać występy lokalnego zespołu pieśni i tańca "ULANIACY" oraz występy taneczne grup „Estrellas” i „Dimond” z Domu Kultury w Kocku (instruktor Milena Domino) i radzyńskiej formacji „SHOCKWAVE”;
- wziąć udział w konkursach wiedzy o UE i FE;
- skorzystać z porad dot. FE udzielanych przez pracowników PIFE i Punktów Kontaktowych RPO.



Gmina Kock. Występy taneczne.



Gmina Kock. Konkurs – zawody w przeciąganiu fiata 125p.



Gmina Kock. Konkursy i zabawy dot. RPO WL i UE.

PROMOCJA

Promocja akcji DOFE 2017 oraz mini-eventów:

- Strony internetowe (Newsletter)
- www.rpo.lubelskie.pl
- www.lubelskie.pl
- www.Beneficjentówuczestniczącychw akcji
- Profil RPO WL na Facebook;
- Spot radiowy w Radio Lublin, Radio Żółte Przeboje Lublin i Zamość, Radio Eska Lublin i Zamość, Bon Ton Chełm informujący o DO FE u Beneficjentów w województwie lubelskim;
- Plakaty dla Beneficjentów zgłoszonych do akcji;
- Reklama internetowa na portalu Kurier Lubelski, Dziennik Wschodni oraz portalach lokalnych gazet (24wspólnota.pl);
- Ulotki, plakaty – wysyłka do jednostek samorządu terytorialnego, instytucji kultury, bibliotek i uczelni wyższych na terenie województwa lubelskiego z prośbą o dystrybucję;
- Potykacze, dystrybucja ulotek w lubelskich galeriach handlowych oraz centrum Lublina, promocja w największych i najczęściej odwiedzanych galeriach handlowych na terenie województwa lubelskiego (Biała Podlaska - Galeria Rywał, Zamość - Galeria Twierdza, Puławy - Galeria Zielona, Lublin - Galeria Olimp, Lublin - Galeria Atrium Felicity) – hostessy dystrybuowały ulotki oraz przeprowadzały konkursy z upominkami;
- Mailing bezadresowy na portalu onet.pl;
- Mailing skierowany do jednostek samorządu terytorialnego, instytucji kultury, szkół i uczelni z terenu województwa lubelskiego;
- Spoty i plakaty w komunikacji miejskiej w Lublinie, Chełmie, Zamościu i Białej Podlaskiej;
- Reklama podświetlana na fasadzie Centrum Spotkania Kultur w Lublinie.

PODSUMOWANIE

Dni Otwarte

45 atrakcji dostępnych za darmo lub ze zniżką z województwa lubelskiego.

Beneficjenci, którzy zorganizowali w/przy swoich projektach Dni Otwarte:

- Miasto Lubartów;
- Klasztor Dominikanów w Lublinie;
- Gmina Lublin;
- Fun Park Sp. z o. o.;
- Państwowe Muzeum na Majdanku;
- MOSiR „Bystrzyca” w Lublinie Sp. z o. o.;
- Komenda Powiatowa Państwowej Straży Pożarnej w Świdniku;
- EURO-FORUM Marek Gudków;
- WellnessPRO Club;
- Europejski Ośrodek Praktyk Teatralnych "Gardzienice";
- Muzeum Lubelskie w Lublinie;
- ACK UMCS CHATKA ŻAKA;
- Uniwersytet Przyrodniczy;
- Ochotnicze Hufce Pracy w Lublinie;
- Muzeum Wsi Lubelskiej w Lublinie;
- Lubelska Regionalna Organizacja Turystyczna w Lublinie;
- Powiat Rycki;
- Hufiec Pracy w Tomaszowie Lubelskim;
- Powiat Opolski;
- Komenda Główna Ochotniczych Hufców Pracy;
- Mój Dietetyk Lublin;
- Gmina Parczew;
- Wojewódzki Ośrodek Ruchu Drogowego w Chełmie;
- Komenda Powiatowa Państwowej Straży Pożarnej w Puławach;
- Komenda Powiatowa Państwowej Straży Pożarnej w Opolu Lubelskim;
- Nadleśnictwo Janów Lubelski;
- Gmina Hrubieszów;
- Gmina Miasto Biłgoraj;
- Komenda Wojewódzka Państwowej Straży Pożarnej w Lublinie.

Podczas mini-eventów zapewniono możliwość wyrażenia swojej opinii na temat Funduszy Europejskich. Na każdej z imprez zostało umieszczone stanowisko z tablicą (tablica Pinterest), przy którym uczestnicy wydarzenia mogli wyrazić swoją opinię. Uczestnicy otrzymywali fotografie projektów, które po udzieleniu odpowiedzi na poniższe pytania były umieszczane na tablicy.

Z trzech pytań:

- Czy tego typu imprezy to dobry sposób na przybliżanie Funduszy Europejskich?
- Czy FE miały wpływ na Twoje otoczenie?
- Czy jak będziesz miał okazję to chciałbyś skorzystać z FE?

każde otrzymywało porównywalną ilość głosów. Każdy oddany głos wyrażał potwierdzającą odpowiedź na zadane pytanie.

Spośród zdjęć zaproponowanych uczestnikom danego mini eventu najchętniej wybierane były duże inwestycje które były znane uczestnikom (m.in. Centrum Spotkania Kultur, Słoneczny Wrotków, Polesie, Arena Lublin, Stadion w Tomaszowie Lubelskim).



Tablica Pinterest. Badanie.

Data atrakcji	Miejsce mini-eventu	Ankieta		
		Czy takie imprezy jak Dni Otwarte to dobry sposób na przybliżanie Funduszy Europejskich?	Czy Fundusze Europejskie miały wpływ na Twoje otoczenie?	Czy jak będziesz miał okazję to chciałbyś skorzystać z FE?
		Liczba oddanych głosów	Liczba oddanych głosów	Liczba oddanych głosów
18 maja 2017 r.	Muzeum Lubelskie Lublin	72	64	44
	Uniwersytet Przyrodniczy	86	79	56
19 maja 2017 r.	Leśna Ryba Sp. z o. o. Stara Jedlanka	126	122	114
	Muzeum Lubelskie Lublin	76	69	52
	Parczewski Dom Kultury	142	148	138
20 maja 2017 r.	Powiat Opolski - stacja Nadwiślańskiej Kolejki Wąskotorowej w Polanówce	96	91	74

	Plac Anny Jabłonowskiej w Kocku	78	65	53
	Powiatowe Centrum Pomocy Rodzinie w Lublinie (Świdnik)	113	110	103
21 maja 2017 r.	Trybunalska – Lublin	64	51	38
	Masłomęcz – Hrubieszów	83	76	72
	Zespół Szkół w Piaszkach	134	123	82
	Zbiornik Wodny Biszczka Żary	70	72	51
	Lubartów - Rynek	94	89	76

Podczas mini-eventów uczestniczyło łącznie ok. 9 000 uczestników.

Opinie Beneficjentów biorących udział w wydarzeniach:

„Organizacja mini-eventów była bardzo interesująca, na wysokim poziomie, tematyka funduszy europejskich była przedstawiona bardzo przejrzyście i ciekawie. Idea Dni Otwartych jest trafiona, gdyż pozwala na przybliżenie w ciekawy sposób tematyki funduszy europejskich szerszej grupie zainteresowanych osób. Jesteśmy zainteresowani udziałem w kolejnej edycji. Sposób organizacji i przyjęta formuła spełniła oczekiwania współorganizatorów oraz uczestników Dni Otwartych.” – **Arkadiusz Frańczuk – Urząd Gminy Hrubieszów.**

„Udział naszej firmy w Dniach Otwartych oraz współpraca z Państwem to duża przyjemność oraz zaszczyt. Organizacja tego typu imprezy i udział w niej uczniów ze szkół wiejskich, to czasem jedyna forma w jakiej mają możliwość uczestniczyć dzieci. Z reguły informacje, szkolenia, eventy oraz wymierne korzyści materialne, wynikające między innymi z różnych dotacji unijnych przygotowywane są dla dorosłych. Wszelkiego rodzaju zajęcia organizowane dla dzieci np. przez Domy Kultury (a współfinansowane ze środków unijnych), przez dzieci odbierane są jako „te organizowane przez p. Kasię”. Odbiór przekazu tej imprezy jest zupełnie inny. Tu wszystko co zostało im zaproponowane, ma przekaz – Unia Europejska i korzyści z niej wynikające. Dookoła wszystko ma logo unijne i przez kilka godzin nie mówi się o niczym więcej jak Unii i Funduszach Europejskich. Zatem idea Dni Otwartych jest jak najbardziej trafiona.” – **Beata Bielińska-Taracha – Ośrodek Wypoczynkowy Leśna Ryba w Starej Jedlance.**

„Dni Otwarte Funduszy Europejskich to dobry pomysł. Jesteśmy zadowoleni z udziału w tegorocznej edycji i już przymierzamy się do kolejnej.” – **Adam Świć, Dyrektor Domu Kultury w Kocku.**

Więcej informacji na temat *Dni Otwartych Funduszy Europejskich 2017* znajduje się na stronie internetowej RPO WL, pod adresem:

- https://rpo.lubelskie.pl/aktualnosc-746-najlepsze_zdjecia_z_dni_otwartych.html
- <http://info.rpo.lubelskie.pl/dni-otwarte-funduszy-europejskich/>
- https://rpo.lubelskie.pl/epublikacja-31-biuletyn_puls_regionu.html (str. 7-9)
- <http://www.dziennikwschodni.pl/artykuly-sponsorowane/lubelskie-dni-otwarte-funduszy-europejskich,n,1000199052.html>
- <https://lubartow24.pl/wydarzenia/2427/kock-dni-otwartych-funduszy-europejskich/>
- <http://kock.pl/zlot-starych-pojazdow-i-dni-otwarte-funduszy-europejskich/>
- <https://lsw24.pl/2017/05/dni-otwarte-funduszy-europejskich-w-swidniku-foto/>

- <http://www.nadwislanskakolejka.pl/aktualnosc/powiat-opolski-w-biezacym-roku-juz-po-raz-czwarty-wlaczyl-sie-w-ogolnopolska-akcje-promocyjna-dni-otwartych-funduszy-europejskich>
- http://goksirbiszcza.pl/pl/imprezy_i_uroczystosci/dni_otwarte

Natomiast przebieg **12 mini-eventów** można zobaczyć na You Tube na kanale Lubelskie Fundusze Europejskie pod adresem:

- <https://www.youtube.com/watch?v=-tstqKZE8C8&list=PL7UagOSrEd-DtP0At38pNtUBIYcsjiRaLu>
- <https://www.youtube.com/watch?v=BbNrMiFKS5o&list=PL7UagOSrEd-DtP0At38pNtUBIYcsjiRaLu&index=2>

- **Promocja - Imprezy otwarte i inne (LAWP) – Europejski Tydzień Innowacji.**

W dniach 6-10 listopada 2017 r. trwał Europejski Tydzień Innowacji, podczas którego odbywały się debaty i panele dyskusyjne dotyczące Regionalnych Strategii Innowacji.

Natomiast, 7 listopada 2017 r. odbyła się uroczysta gala podsumowująca dotychczasowe osiągnięcia firm lubelskich, które uzyskały unijne wsparcie finansowe. Wydarzenie swoją rangą przyciągnęło do Lublina tłumy przedsiębiorców i przedstawicieli jednostek naukowych. Ceremonię otworzył Sławomir Sosnowski, marszałek województwa lubelskiego. Udział wzięło blisko 250 osób.

LAWP wyróżniła różnorodne firmy, tak aby mówić głośno o ich działalności, o tym, czym się zajmują. Bardzo często mieszkańcy regionu nie wiedzą, że obok nich pracują nowoczesne laboratoria, dzięki którym mają zdrowszą żywność i ekologiczne uprawy. Dzięki ich pracy wprowadzane są na rynek innowacyjne rozwiązania pozwalające pacjentom na powrót do zdrowia. Powstają nowe maszyny służące innym przedsiębiorcom.

Spośród 400 projektów Lubelska Agencja Wspierania Przedsiębiorczości, współorganizator konkursu, wybrała finałową „piętnastkę”. Następnie kapituła konkursowa przyznała laury w czterech kategoriach odpowiadających inteligentnym specjalizacjom województwa lubelskiego:

1. biogospodarka,
2. medycyna i zdrowie,
3. energetyka niskoemisyjna,
4. informatyka i automatyka

Podczas Gali Innowacji Województwa Lubelskiego wyróżniono pionierskie projekty lubelskich firm, które pozyskały fundusze europejskie z Regionalnego Programu Operacyjnego.

Wręczona została również nagroda specjalna: Lider Innowacji 2017 dla przedsiębiorcy, który w sposób szczególny przyczynił się do wzrostu innowacyjności na Lubelszczyźnie. Trafiała ona do Pol-Mak, rodzinnej firmy działającej na rynku od 1995 roku. Dzisiaj to już ponad 90-osobowa załoga. Produkty z Ludwina można kupić w całej Polsce i zagranicą, m.in. w Irlandii i Niemczech.



Nominowani i laureaci konkursu „Lider Innowacji”

1. BIOGOSPODARKA:

- **AGROPLAST Marcin Łopąg – laureat**
- Pszczelarz Kozacki – Pasieka Tadeusz Kozak
- BIOLIVE INNOVATION sp. z o.o.

2. MEDYCYNĄ I ZDROWIE:

- **„TERPA” Spółka z ograniczoną odpowiedzialnością Spółka komandytowa – laureat**
- GynevoClinic Barczyński Spółka jawna
- REVITA Arkadiusz Sałbut

3. INFORMATYKA I AUTOMATYKA:

- **„ROZTOCZE” Zakład Usługowo-Produkcyjny Rak Roman – laureat**
- Spółka Inżynierów SIM sp. z o.o.
- Laboratorium Badań Materiałowych „LAB TEST” sp. z o.o.

4. ENERGETYKA NISKOEMISYJNA:

- **Laboratorium Badań Materiałowych „LAB TEST” Sp. z o.o. – laureat**
- Centrum Badawczo-Rozwojowe KADO sp. z o.o.
- MK Mikro Energia Kazimierz Martychowiec

5. LIDER INNOWACJI – NAGRODA SPECJALNA:

- **Wytwórnia makaronu domowego POL-MAK Spółka akcyjna – laureat**
- AGROPLAST Marcin Łopąg
- Gózdź Jan Eureka Inżynieria spożywcza, doradztwo i projektowanie

9. Dane zbierane w ramach bieżącego monitoringu działań informacyjno-promocyjnych

Kategoria		Definicja wskaźnika		2014	2015	2016	2017	2018	2019	2020	2021	2022	2023
Współpraca z mediami	Liczba audycji telewizyjnych/spotów	Łączna liczba emisji premierowych wszystkich telewizyjnych form płatnych, np. spotów i audycji sponsorowanych, z lokowaniem produktu, idea placement, seriali, programów lub relacji z wydarzeń.	-	0	20	20							
	Liczba audycji radiowych/spotów	Łączna liczba emisji premierowych wszystkich radiowych form płatnych, np. spotów i audycji sponsorowanych, z lokowaniem produktu, idea placement, programów lub relacji z wydarzeń.	-	12	67	216							
	Liczba publikacji prasowych	Łączna liczba sponsorowanych publikacji prasowych, ogłoszeń, reklam i artykułów w prasie, np. informacji, reportaży, felietonów itp., umieszczonych w grzbiecie głównym tytułu. Dodatek do tytułu, nawet zawierający kilka artykułów, zaliczany jest jako jedna publikacja.	-	48	48	82							
	Liczba publikacji w Internecie	Łączna liczba sponsorowanych publikacji w Internecie ogłoszeń, reklam i artykułów, np. informacji, wywiadów, reportaży, komentarzy, felietonów itp. Do wskaźnika nie są zaliczane wydania elektroniczne tytułów prasowych.	-	20	20	30							
Edukacja - beneficjenci	Liczba przeprowadzonych szkoleń dla beneficjentów	Liczba łącznie wszystkich przeprowadzonych szkoleń dla beneficjentów programu operacyjnego	-	0	13	42							
Edukacja - potencjalni beneficjenci	Liczba przeprowadzonych szkoleń dla potencjalnych beneficjentów	Liczba łącznie wszystkich przeprowadzonych szkoleń dla potencjalnych beneficjentów programu operacyjnego	-	7	40	71							
Działania z udziałem przedstawicieli partnerów	Liczba zorganizowanych konferencji, szkoleń i innych działań, w których realizację zaangażowani byli przedstawiciele partnerów	Łączna liczba zorganizowanych konferencji, szkoleń i innych działań, w których realizację zaangażowani byli przedstawiciele partnerów, bez względu na formę i współudział finansowy w organizacji przedsięwzięcia.	-	1	2	9							
Materiały promocyjne typu gadżety	Liczba wyprodukowanych materiałów promocyjnych typu gadżety	Liczba wyprodukowanych materiałów promocyjnych typu gadżety, przeznaczonych do dystrybucji w grupach docelowych. Do wartości wskaźnika zaliczają się wszelkie gadżety i materiały promocyjne, natomiast nie zaliczają się materiały informacyjne (ulotki, publikacje, albumy).	-	1 300	28 720	55 530							
Dane w sprawozdaniu są uzupełniające w stosunku do wskaźników realizacji celów komunikacyjnych. Ich bieżący monitoring będzie stanowił jedno ze źródeł informacji na potrzeby oceny skuteczności poszczególnych działań, ewaluacji oraz pozyskiwania przekrojowych informacji.													
* Dane sprawozdawcze powinny być prezentowane kumulatywnie na koniec okresu sprawozdawczego, czyli 4 kwartału danego roku.													

(UWAGA należy dwukrotnie kliknąć lewym przyciskiem, aby edytować tabelę w MS Excel. Prosimy wypełniać tabelę tylko w ten sposób